

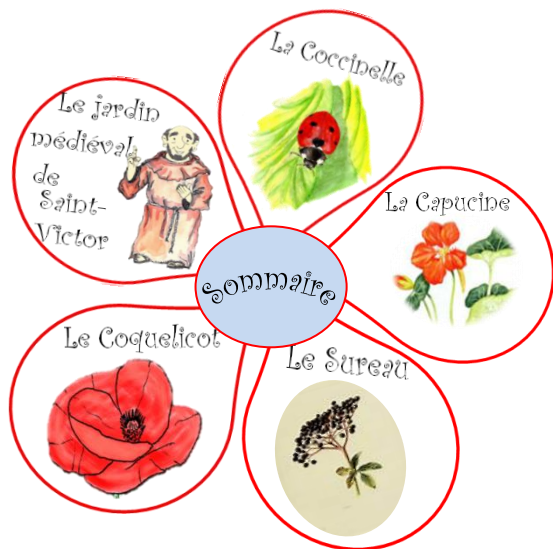


LE SUREAU



N° 1 Juin 2013

EDITO



Le Jardin médiéval de St Victor fête son premier anniversaire

- *Troc de plantes à l'automne dernier,*
- *Jardinage avec les centres de loisirs,*
- *Animation autour de la création d'épouvantails par les écoles,*

Sont autant d'actions et d'évènements qui donnent vie à ce nouvel espace.

Ce bilan accompagne cette lettre N°1, premier contact avec les passionnés de nature et de jardinage !

Nous vous espérons nombreux, bénévoles et visiteurs au cours de cet été 2013.

D'avance merci.

Nicolle Lehmann

Le Jardin du Père Victor

En juin 2012, le CPIE a inauguré un nouvel espace au Domaine Saint Victor avec la réhabilitation d'un jardin médiéval.

Un peu d'histoire

L'existence du jardin est confirmée par un plan du Domaine datant du 18^{ème} siècle. Un prieuré était présent à cette époque. Après la révolution, Saint Victor a été racheté par un riche propriétaire de Bar/Aube, qui a réaménagé le jardin.



Tous au jardin !

Tout au long de l'année, le jardin est ouvert aux visiteurs. Ils peuvent y découvrir les secrets des plantes médicinales et tinctoriales (utilisées pour la teinture des textiles), le rôle d'une haie arbustive, les délices du jardin des petits fruits et du potager.

Le CPIE accueille également des classes et des centres de loisirs pour les faire participer aux semis, repiquage et désherbage des divers espaces du jardin. Cette année les centres de loisirs de Morvilliers, de Dienville, de Soulaines-Dhuys et la classe primaire de Morvilliers ont planté divers légumes : carottes, haricots, fèves, pois, radis, courges... Ces plantations vont continuer tout au long de la belle saison. On attend plus que les récoltes pour égayer les papilles des enfants et des visiteurs !



PAYS DE SOULAINES



Les Coccinelles

Tous les insectes du jardin ne sont pas des ravageurs. Certains d'entre eux, les Coccinelles notamment, constituent de précieux alliés pour le jardinier. Voyons comment la « Bête à Bon Dieu » est devenue la meilleure arme biologique contre les pucerons mais pas seulement.

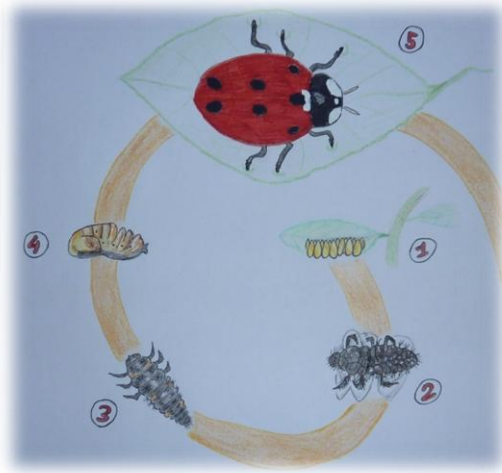
Le cycle de la Coccinelle

1. Œufs : de couleur jaune orangé, ils sont pondus par paquet de 10 à 30 œufs sous des feuilles près des colonies de pucerons.

2 et 3. Larves : possèdent un corps allongé avec 6 pattes situées plutôt à l'avant du corps. De couleur généralement sombre, des taches plus claires peuvent parfois apparaître.

4. Nymphes (Enveloppes dures) : les larves passent par 4 stades avant de se transformer en nymphe.

5. Imagos (Adultes) : Selon les conditions climatiques, les coccinelles adultes apparaissent 7 à 14 jours après la phase de nymphe.



Tout est bon dans le Puceron !

La Coccinelle est prédatrice de pucerons au stade larvaire et au stade adulte. Son activité est intense durant les mois de mai et juin, lorsque la température dépasse les 12°C. Les coccinelles à 2 et 7 points consomment en moyenne 60 pucerons par jour. La coccinelle à 14 points, une trentaine chaque jour.

Les Coccinelles raffolent de l'Oïdium (Champignon s'attaquant notamment au Rosier) ou encore des Acariens. En l'absence de pucerons et d'autres ravageurs, les coccinelles se tournent vers le pollen et le nectar pour se nourrir. C'est le cas notamment en début de

Comment aider les Coccinelles

- * Évitez les insecticides chimiques qui les empoisonnent et détruisent leur nourriture.
- * Limitez les apports d'engrais azoté qui favorisent trop la prolifération des pucerons, les coccinelles ne pourront plus en venir à bout.
- * Laissez pousser au printemps et en fin d'été des végétaux à pollen et nectar (Fenouil, Anthémis, Ortie...)
- * Créez des refuges pour l'hiver : bûche de bois percée, amas de feuilles, tiges creuses...

Attention aux cousines asiatiques !

Devant l'efficacité des coccinelles à lutter contre la prolifération des pucerons, une espèce asiatique, *Harmonia axyridis* plus communément nommée la **Coccinelle asiatique**, plus vorace que les espèces européennes (90 à 270 pucerons/jour), a été utilisée en France comme moyen de lutte biologique dans les années 90. Cette espèce s'est acclimatée et concurrence les coccinelles indigènes pour la nourriture et l'espace. Elle est capable de se nourrir des larves des espèces européennes. À l'automne, la Coccinelle asiatique se rapproche des habitations et se regroupe pour passer l'hiver dans les maisons.

Plus d'info sur : http://vinc-ternois-pagesperso-orange-fr/cote_nature/Harmonia_axyridis/

Coccinelle à 7 points *Coccinella septempunctata*

12 mm
Corps rouge avec 7 points noirs
Habitat : Plantes herbacées
3 générations par an
2 périodes de repos : une en été et une en hiver



Coccinelle à 2 points *Adalia bipunctata*

8 mm
2 formes principales :
- Corps rouge avec 2 points noirs
- Corps noirs avec 2 points rouges
Habitat : Arbre et arbustes
1 seule génération par an
2 périodes de repos : 1 en été et l'autre en hiver



Coccinelle à 14 points *Prophylea quatuordecimpunctata*

5 mm
Corps jaune avec 14 points noirs
Habitat : Plantes herbacées
1 seule génération par an
2 périodes de repos : une en été et une deuxième en hiver



Le Coquelicot

En juin, des centaines de pétales rouges aux abords des routes et des maisons annoncent l'arrivée de l'été. Nos campagnes s'égayent, le Coquelicot est de retour !

La présence du Coquelicot caractérise un sol avec un fort contraste hydrique : une sécheresse estivale et une humidité hivernale.

Les bienfaits cachés des robes rouges

La plante entière en fleur est sédative, elle permet d'apaiser les toux et les irritations de la gorge. Le Coquelicot permet également de calmer les insomnies. Infusion de Coquelicot : Mettre dans 1 l d'eau bouillante environ 20g de pétales séchés. Laissez infuser au moins 10min et boire avant d'aller dormir. Faites de beaux rêves !

Le Coquelicot, pour les petits (et grands) gourmands !

Les graines contenues dans la capsule après la floraison peuvent-être récoltées (secouer les capsules dans un sac pour en récupérer les graines), elles viendront agrémenter, en les saupoudrant, les biscuits, pains et autres pâtisseries.

La cueillette des pétales permet de réaliser des sirops et des confiseries. D'ailleurs voici une recette simple et naturelle (issue de Cuisine Buissonnière, guide CPN):

Bonbons coquelicotés

100g de pétales, 200g de sucre

Passez les pétales au mixeur et mélangez-les avec le sucre. Versez le tout dans une casserole antiadhésive. Faites chauffer en remuant constamment jusqu'à ce que le mélange se transforme en caramel puis arrêtez la cuisson et versez dans un plat. Laissez refroidir et découpez en morceaux.

Des coquelicots dans le jardin

Si ces beaux pétales rouges éblouissent votre regard ou vous font saliver, vous pouvez vous lancer dans la culture du Coquelicot.

Les graines peuvent être achetées mais vous pouvez, dès cette année, récolter des capsules de coquelicots « sauvages » près des chez vous pour en extraire les graines.

Les semis se font directement en place, au printemps, le Coquelicot supporte assez mal les transplantations. Il est peu exigeant et pousse dans tous types de sol, il faut cependant qu'il soit un minimum drainé. Une exposition ensoleillée permettra un bon développement et évitera l'apparition de l'Oïdium sur les feuilles.

Coquelicot *Papaver rhoeas*

Plante annuelle de 40 à 90cm de hauteur

Fleur rouge écarlate de 7 à 10 cm composée de 4 pétales avec des tâches noirs au centre

Floraison de juin à octobre

Habitat : Champs, sols remués, jardins et bords de routes



Le Sureau noir

Le Sureau noir est un arbuste fruitier sauvage. Ces belles fleurs blanches parfument nos campagnes au printemps, remplacées par de jolies baies noires en septembre. Comme beaucoup d'arbustes sauvages, il se fait de plus en plus rare dans nos campagnes. Pourtant il n'est pas sans intérêt, découvrez les atouts de cet arbrisseau et vous serez sûrement tenté de l'adopter dans votre jardin.

Il fait le régal des oiseaux et des insectes

Les oiseaux sont friands des petites baies noires du Sureau. Le feuillage dense est un refuge idéal pour les nichées.

Le Sureau héberge des pucerons, ils vont attirer les insectes auxiliaires comme les Coccinelles ou encore les Syrphes. En cas d'invasion de ravageurs sur votre potager, les auxiliaires seront déjà présents dans votre jardin. Les butineurs sont également de la fête. Le Sureau est plutôt pauvre en nectar, mais les pollens attirent les Abeilles, Bourdons ainsi que divers Coléoptères. Plusieurs espèces de Papillons de nuit y trouvent refuge.

Les vertus médicinales du Sureau

Les fleurs en infusion apaisent les toux et les rhumes. Riche en vitamine C, les baies permettent de réduire les rhumatismes. Légèrement laxatives elles peuvent lutter également contre la constipation.

Un sureau dans le jardin

Vous pouvez récolter avec parcimonie des baies de Sureau que vous trouverez en lisière forestière, dans les haies et les bosquets. Mettez-les en place directement en pleine terre dans un endroit moyennement ombragé. Vous pouvez également acheter des plants directement dans le commerce. Choisissez des variétés sauvages : Sureau noir (*Sambucus nigra*) ou Sureau rouge (*Sambucus racemosa*)

Un régal aussi pour les petits et grands

Les baies sont consommées crues ou cuites, en confitures, en sirops ou en tartes. Les fleurs fraîches rehaussent le goût de la confiture de groseilles. Voici une recette pour les gourmands (issue de Cuisine buissonnière, guide CPN)

Confiture de Sureau

2 Kg de baies de Sureau noir fraîches et bien mûres, sucre en poudre spécial confiture, 2 citrons pressés

Cueillir seulement les fruits mûrs (noirs). Séparez les baies de leurs tiges. Faites-les chauffer avec un peu d'eau pour les éclater et ainsi extraire le jus. Filtrez le tout et pesez le jus. Ajoutez le même poids de sucre gélifiant et le jus de citron. Portez à ébullition en remuant régulièrement ; laissez à gros bouillon pendant 5min. Vérifiez la prise en refroidissant quelques gouttes sur une assiette. Mettre en pot.

Sureau noir *Sambucus nigra*

Arbuste pouvant atteindre 10m

Feuilles non persistantes

Fleurs blanches à 5 pétales, odorante réunies en bouquet dense

Bout des tiges rougeâtres

Floraison à partir de mai

Baie noire



Risque de confusion

Le Sureau noir peut-être confondu avec une autre espèce, le Sureau yèble (*Sambucus ebulus*).

Comment les différencier ?

Le Sureau yèble ne dépasse pas 2m de haut. Sa floraison est plus tardive, de juillet à août, alors que le Sureau noir fleurit en mai/juin. Les fruits sont tombants chez le Sureau noir alors que le Sureau yèble a des fruits dressés.

La Capucine

Originnaire d'Amérique du Sud, la Capucine est arrivée en Europe à la fin du XVIIIème siècle.

En plus de son côté très esthétique, elle rend de fier services au jardinier et présente d'excellentes qualités gustatives !

Par ici les Pucerons !

La Capucine est appréciée par de nombreux insectes, notamment les pucerons. Mais pourquoi la faire entrer au jardin si elle les attire ?

La Capucine fait partie des « plantes compagnes ». Les pucerons vont préférentiellement les coloniser plutôt que les autres plantes du jardin. La capucine s'associe très bien avec les courges ou les arbres fruitiers. Cette présence de pucerons favorisera en plus les auxiliaires : Syrphes, Coccinelles, Chrysopes. Ces derniers seront présents dans le jardin en cas de surpopulations de pucerons sur les plantations.



Plaisir des yeux, plaisir de la table

Derrière ses couleurs affriolantes, se cache une plante comestible qui égayera vos petits plats cuisinés, notamment les salades. Les fleurs de la Capucine ont un petit goût qui rappelle celui du radis.

De la Capucine dans votre jardin

La Capucine peut être semée en place à partir de mai. On peut également la semer en avril en poquet à l'abri pour la repiquer quand les dernières gelées seront passées.

Les graines doivent être trempées la veille du semis. Une fois plantées, elles germent assez vite. Au bout d'une semaine vous pourrez commencer à voir les plantules faire leur apparition.

Au jardin, préférez un endroit à l'abri du vent. La Capucine peut supporter la mi-ombre, mais un endroit ensoleillé lui convient mieux.

Peu exigeante, la Capucine n'a pas besoin de fertilisant pour pousser. L'arrosage doit être modéré si vous voulez voir des fleurs. Un arrosage trop important favorisera le feuillage.

Grande capucine *Tropaeolum majus*

Plante annuelle ou vivace,
grimpante pouvant atteindre
3 m de haut

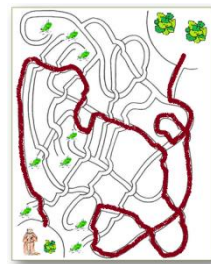
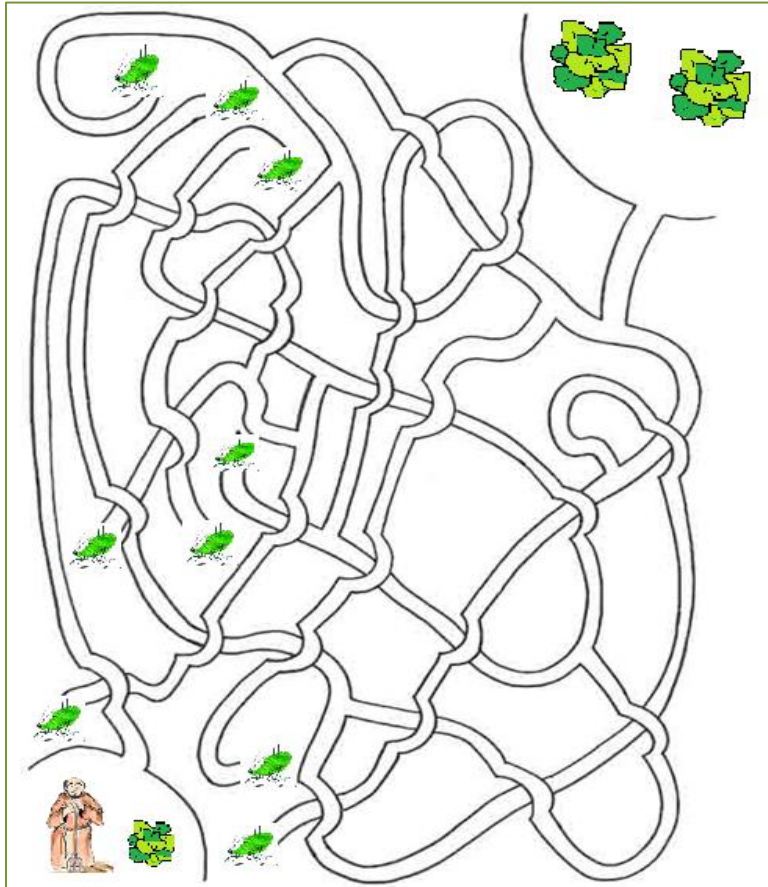
Fleurs jaunes et orange

Floraison de juin à octobre

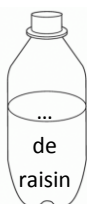


Les jeux du Père Victor

Labyrinthe : Père Victor doit finir de planter des salades, aide-le à trouver le bon chemin. Attention aux pucerons, ils raffolent des salades !

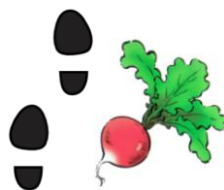
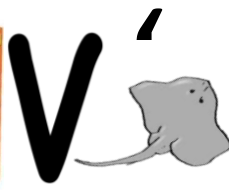


Rebus



1

TB
B ?
AB



Jun bien fleuri, vrai paradis

Le CPIE vous donne rendez-vous !

- 16 juin à 9h : 5ème Marathon Photographique, Saint-Victor
- 6 juillet à 10h : Découverte des Libellules, Etang du Grand Verdat à Epothémont
- 2 août à 20h30 : Nuit des étoiles, Saint-Victor
- 23 août à 20h30 : Découverte des chauves-souris, Saint-Victor

Contact

Centre Permanent d'Initiatives pour l'Environnement du Pays de Soulaines

Domaine Saint-Victor 10200 SOULAINES-DHUYS

Tel : 03-25-92-28-33 - Fax : 03-25-92-56-00 - Email : cpie-pays-soulaines@wanadoo.fr

Retrouvez nos actions sur notre site internet : www.cpie-paysdesoulaines.com



Avec l'appui de la



PAYS DE SOULAINES