



Pack Accueil

2014 – 2015

SOMMAIRE

Mot de bienvenue

Votre enfant entame sa scolarité au Lycée Victor Hugo

Préparer la rentrée

Se rendre à l'école

Contacts

Bien vivre à l'école

Se repérer dans les sigles

Calendrier

Horaires

Cantine

Activités extra-scolaires

Relations parents-enseignants

Représentation des parents aux instances de l'école

Votre famille vit à Florence :

Activités familiales culturelles et de loisirs

Familles : l'APEE Florence est là pour vous aider

Rôle de l'APEE

Composition de l'APEE

Annuaire scolaire et Bulletin d'adhésion à l'APEE

MOT DE BIENVENUE

L'Association des Parents d'Élèves du Lycée Victor Hugo vous souhaite la bienvenue dans notre communauté scolaire. A cette occasion, l'APEE Florence est heureuse de vous offrir ce livret d'accueil.

Il contient plusieurs parties :

- Partie I : l'APEE vous présente de façon ludique et regroupée des informations pratiques fournies par l'école et disponibles sur le site de l'école sur la scolarité de votre enfant (calendrier, horaires, uniforme, qui contacter en cas de problèmes) ainsi que de nombreux renseignements destinés à faciliter votre intégration et votre quotidien de parent d'élèves (comment circuler aux abords de l'école, où acheter les fournitures de classe, etc...).
- Partie II : la deuxième partie couvre la vie à Florence
- Partie III : elle présente l'APEE, son rôle, sa composition et **les bulletins d'adhésion et d'annuaire à remplir**. **Nous insistons sur le fait que notre rôle est d'aider les parents et que nous ne représentons pas l'école ni sa direction.**

N'hésitez pas à contacter vos représentants de classe ou le bureau de l'APEE si vous avez des questions hors scolarité à parents@vhugo.eu. Et n'oubliez pas de consulter régulièrement notre blog <http://www.apeeflorence.com/> pour avoir des nouvelles fraîches !

Nous vous souhaitons une intégration en douceur !

L'APEE Florence

Nous déclinons toute responsabilité quant à l'utilisation du pack par les parents et aux informations potentiellement incorrectes. Les informations contenues dans ce pack sont susceptibles de changer. Les informations officielles de l'école sont disponibles sur le site de l'école <http://www.vhugo.eu/> et dans le règlement intérieur.

VOTRE ENFANT ENTAME SA SCOLARITE AU LYCEE VICTOR HUGO



Préparer la rentrée



L'achat des livres, manuels et fournitures scolaires est à la charge des familles.

Fournitures scolaires

La liste de fournitures est communiquée pour chaque classe en fin d'année scolaire et à la rentrée. Les fournitures peuvent être achetées en grandes surfaces ou dans les « cartolerie ».

Attention : les cahiers à carreaux SEYES ne sont pas en vente dans les grandes surfaces italiennes, donc il faut se fournir en France ou dans certaines «cartolerie» sur commande. En particulier, vous trouverez les cahiers SEYES près de l'école à l'adresse suivante. (10% de réduction pour les membres de l'APEE).

Cartoleria Ostolani Via della Scala, 16, 50123 Florence.

+39 055 239 8915 site: www.cartoleriaostolani.com/

Livres et manuels

La liste des livres et manuels français est communiquée par l'école en juin.

Le même mois, l'APEE organise une bourse aux livres dans l'école (pour les dates exactes : <http://www.apeeflorence.com/>).

Les commandes de **livres en français** peuvent être effectuées par courriel à la Librairie Française de Florence. Les prix sont identiques à ceux pratiqués dans les librairies en France et l'acheminement est gratuit. Il est conseillé de passer commande au mois de juillet car les délais peuvent être longs.

Librairie Française de Florence

Piazza Ognissanti, 1/R, 50123 Firenze (FI)

tél: +39 055 212 659 courriel: libfranflorence@iol.it

La liste des **manuels anglais et italiens** est généralement distribuée à la rentrée par les enseignants responsables, une fois que les enfants ont passé le test d'évaluation déterminant leur groupe d'apprentissage.

Les livres sont disponibles, entre autres, chez les libraires suivants :

Paperback Exchange

Via delle Oche, 4R
50122 Florence
tél: + 39 055 293 460
www.papex.it
papex@papex.it

IBS (libri usati e nuovi)

Via de' Cerretani 16/R
Florence
tél: +39 055 28 73 39
www.ibs.it/libreria/firenze/ft.htmlf

La Feltrinelli International

Via Cavour, 12
50129 Florence
tél: +39 055 292 196
www.lafeltrinelli.it
(10% de réduction pour les membres de l'APEE)

Uniformes

Pour composer l'uniforme scolaire de votre enfant, vous allez devoir acquérir des vêtements obligatoires. Les vêtements du bas sont laissés à votre libre choix, s'ils restent conformes au code vestimentaire.

Vêtements obligatoires:

Un haut (polo ou chemise, blanc ou bleu marine) avec le logo de l'école
+ complété par un gilet/pull/polaire bleu marine avec le logo de l'école
+ la tenue de sport de l'école

Où acheter ces pièces obligatoires?

Firenze in Divisa

Via C. Salutati, 14r
50126 Firenze
tél./fax: + 39 055 681 2153
www.firenzeindivisa.com
firenzeindivisasrl@libero.it

Il est indispensable de prendre rendez-vous avec **Firenze in Divisa** (par téléphone).

Le magasin est fermé les trois premières semaines d'août.

Nous vous conseillons d'aller au magasin avec vos enfants au moins la première fois pour qu'ils essaient les vêtements car il peut y avoir des surprises avec les tailles.

Concernant les "bas" d'uniformes:

- les jupes et les pantalons doivent être bleu marine, unis, sans marque ni logo trop apparents et peuvent provenir de n'importe quel magasin.
- les jeans et les baskets sont tolérés.
- les pantalons troués et élimés ne sont pas autorisés
- le modèle de chaussures n'est pas imposé par l'école, elles doivent être sans talon et adaptées aux activités scolaires.

=> des bourses aux uniformes sont organisées par l'APEE à la rentrée et en juin.

La facture s'allonge ? Pensez aux **aides financières à la scolarité !**

Pour les français, il existe des bourses scolaires et des demandes de prises en charge des frais de scolarité peuvent être déposées auprès de l'Etat français.

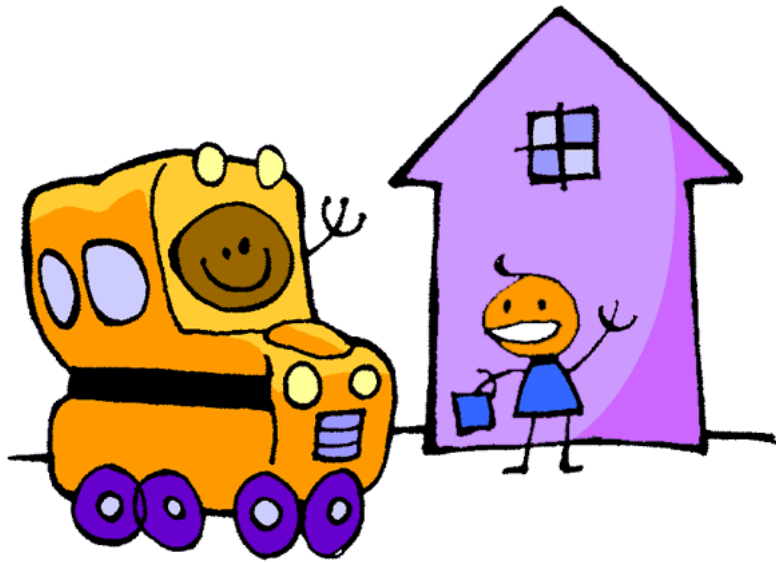
Les informations et formulaires sont disponibles sur :

<http://www.ambafrance-it.org/Bourses-scolaires-2014-2015-Rome>

Pour les italiens ou les autres nationalités, il existe un fond de solidarité propre à l'école pour aider les familles qui ont des difficultés financières.

Dans tous les cas, nous vous conseillons de vous renseigner auprès de la direction de l'établissement.

Se rendre à l'école



Le Lycée Victor Hugo se trouve dans le centre-ville de Florence, dans le quartier de Santa Maria Novella, près de la gare centrale.

La circulation et le parking près de l'école sont difficiles et nous encourageons par conséquent les transports publics, le transport scolaire, le covoiturage ou les vélos.

Un parking à vélos est réservé aux élèves dans l'enceinte de l'école.

Entrée des élèves

Entrée et sortie des élèves ont lieu : Via Oricellari (perpendiculaire à Via della Scala)

Après 8h15 pour l'élémentaire et le secondaire, et après 8h30 pour les maternelles, l'entrée à l'école se fait par le 85 de la Via della Scala.

Entrée des adultes

L'entrée des adultes dans l'école se fait au 85 de la Via della Scala. L'obtention d'un badge auprès de l'accueil est obligatoire si vous devez circuler dans l'école.

Accéder à l'école en utilisant les transports publics

L'école est très bien desservie en transports publics.

Trains provenant d'autres gares de la ville, par exemple. :

- De la gare de Campo di Marte (8 minutes)
- De la gare Nave a Rovezzano (13 minutes)
- De la gare Firenze Rifredi (6 minutes)

Bus: de nombreuses lignes de bus passent devant l'école ou dans le quartier.

Voici quelques exemples de lignes de bus.

- Centre : C2 (Piazza Beccaria), 22 (Duomo)
- Florence Nord-Ouest : 23, 57, 35, 30, 29
- Florence Nord-Est : 17, 6 (Campo di Marte, Coverciano)
- Florence Sud-Est : 23 (Rovezzano, Gavinana)
- Florence Sud-Ouest : D (Oltrarno, San Frediano), 13 (Viale Michelangelo)

La liste complète des bus est beaucoup plus longue. Veuillez-vous reporter au site internet des bus publics l'ATAF : www.ataf.net pour connaître les lignes qui vous conviennent le mieux ainsi que les différents prix et abonnements. Pour information, il est possible d'acheter un abonnement étudiant annuel à 185€ ou mensuel à 23€ en allant gare Santa Maria Novella aubureau de l'ATAF.

Accéder à l'école en transport scolaire privé

L'APEE facilite la mise en place d'un transport scolaire privé. Pour plus de renseignements, allez sur la rubrique Services du blog de l'APEE : <http://www.apeeflorence.com/>

Accéder à l'école en co-voiturage

Si vous souhaitez opter pour le co-voiturage, nous vous suggérons d'utiliser l'annuaire APEE. Vous pourrez alors identifier vos voisins et organiser vos déplacements.

Accéder à l'école en utilisant sa voiture

L'école est dans la zone ZTL B. Vous pouvez néanmoins accéder à l'école sans obtenir de permis si vous passez par les routes autorisées (par exemple la via Nazionale passant devant la gare, une partie de la Via della Scala, la Via Oricellari, la Via Rucellai sont libres d'accès).

Un assistant de l'école est chargé d'aider les enfants du primaire à sortir de la voiture au niveau de l'entrée de l'école Via Oricellari pour un dépôt rapide sans se garer.

Permis de stationnement

Par ailleurs, si vous avez un enfant au primaire, il existe la possibilité d'obtenir un permis de stationnement à durée limitée dans les alentours de l'école.

Vous avez au choix deux options: Option (1) Avec passage dans la ZTL à 75€ par an ou Option (2) Sans passage dans la ZTL à 30€ par an.

Passé délivré immédiatement, et valable pour la durée de l'année scolaire.

Dans les deux cas, vous avez le droit de vous garer sur les emplacements blancs pendant 30 minutes maximum dans une tranche horaire pré-définie de 45 minutes par enfant de moins de 10 ans inscrit dans l'école. Vous avez droit à trois tranches horaires par jour (à définir avec l'agent) - matin, midi et après midi.

L'option (1) avec passage dans la zone ZTL vous permet en plus d'emprunter les rues avec caméra quand vous vous rendez ou quand vous partez de l'école pendant ces tranches horaires.

Pour obtenir ce permis, vous devez vous rendre au CENTER SAS POINT (Piazza della Libertà n. 12, c / o "Parterre" cube 8) du lundi au vendredi de 8h30 à 13h et de 14h à 16h30.

Parking Garage Excelsior

Il est possible de se garer au garage Excelsior (Via Palazzuolo, 94) près de l'école. Ils proposent un abonnement stationnement mensuel pour quelques heures par jour (même hors horaires scolaires) aux parents de l'école à €150,00/mois. Il n'y a pas de contrat donc pour les mois de vacances, on n'est pas obligé de payer l'abonnement. Hors abonnement, le tarif est de €3,00/heure.

Contacts



Voici un récapitulatif des coordonnées du lycée Victor Hugo. Ces informations sont disponibles et actualisées sur le site de l'école.

Adresse:

Lycée Victor Hugo
Palazzo Venturi Ginori
Via della Scala, 85
50123 Florence

Site : <http://www.vhugo.eu>

ACCUEIL :

Jenny D'ADONNA
Tel 055.266.991
Contact : contact@vhugo.eu

DIRECTION

- **PROVISEUR:** Jean Pierre PINTO
Contact : direction@vhugo.eu
- **ASSISTANT DE DIRECTION** - Admissions – Inscriptions : Matteo BORGHI
Tel 055.266.99.06
Contact : secretariat_direction@vhugo.eu

DIRECTION ECOLE PRIMAIRE : Christian ZYLA

Contact : direction_primaire@vhugo.eu

VIE SCOLAIRE : Céline CHABANET

Contact : vs@vhugo.eu

DIRECTION ADMINISTRATIVE ET FINANCIERE

- **DIRECTEUR:** Olivier GILLOUARD
Contact : olivier.gillouard@mlfmonde.org
- **ASSISTANTE:** Edith STEHLE
Tel 055.266.99.03
Contact : edith.stehle@mlfmonde.org

Communication de l'école

Pour communiquer, l'école utilise deux moyens :

- Communiqués de la direction par emails aux parents directement
- Sur Pronote : logiciel de gestion de la vie scolaire accessible par le site de l'école, où se trouvent toutes les informations concernant les devoirs des enfants, les notes, les menus de la cantine, les dates des réunions, les communiqués.... Un code d'accès personnel est donné à chaque famille à la rentrée.

Bien vivre à l'école



Se repérer dans les sigles

Système français	Cycle	Classe/Niveau	Système italien	Age indicatif au 1er janvier
Maternelle	Cycle 1 : Cycle des apprentissages premiers	Toute Petite Section/Petite Section (TPS/ PS)	1°materna	2.5/3 ans
		Moyenne Section (MS)	2°materna	4 ans
Élémentaire	Cycle 2 : Cycle des apprentissages fondamentaux	Grande Section (GS)	3°materna	5 ans
		Cours Préparatoire (CP)	1°elementaire	6 ans
	Cycle 3 : Cycle des approfondissements	Cours Élémentaire 1 ^{ère} année (CE1)	2°elementaire	7 ans
		Cours Élémentaire 2 ^{ème} année CE2	3°elementaire	8 ans
		Cours Moyen 1 ^{ère} année (CM1)	4°elementaire	9 ans
		Cours Moyen 2 ^{ème} année (CM2)	5°elementaire	10 ans
Collège		6 ^{ème}	1°media	11 ans
		5 ^{ème}	2°media	12 ans
		4 ^{ème}	3°media	13 ans
		3 ^{ème}	1°liceo	14 ans
Lycée		2 ^{nde}	2°liceo	15 ans
		1 ^{ère} S/ES/L (Scientifique/Economie Sociale/Littéraire)	3°liceo	16 ans
		Terminale S/ES/L (Scientifique/ Economie Sociale/Littéraire)	4°liceo e maturità	17 ans

NB : la GS fait à la fois partie du Cycle 1 et du Cycle 2

Calendrier de l'année scolaire

Le calendrier scolaire est disponible sur le site de l'école et le blog de l'APEE.

Horaires

	Entrée	Sortie lundi/ mardi/jeudi/vendredi	Sortie mercredi
Maternelle	8h30	15h30	12h
Élémentaire	8h15	15h45	12h15
Secondaire (collège/lycée)	8h15	Selon emploi du temps (de 14h50 à 18h)	13h05

Pour le secondaire, les élèves doivent être rangés à 8h10, pour un début des cours à 8h15 précises.

Le mercredi après-midi, les élèves du lycée peuvent avoir des devoirs sur table.

Absences et retards

En cas d'absence ou de retard, les parents doivent prévenir l'école en envoyant un courriel à la vie scolaire (vs@vhugo.eu) ou téléphoner à l'accueil à partir de 8h45.

Pour les élèves du primaire, la justification de l'absence ou du retard doit être transmise par écrit au professeur principal au retour de l'élève. Pour les élèves du secondaire, la justification doit être inscrite dans le cahier de correspondance et remise à la vie scolaire au retour de l'élève.

Cantine

Le repas du midi est préparé sur place par la cuisine de l'école. Le menu de chaque mois est affiché sur les portes des classes de maternelle. Il est disponible sur Pronote.

Pour les élèves de 1^{ère} et de terminales, la cantine est facultative. Le choix doit se faire en début d'année. Ils peuvent quand même manger occasionnellement à la cantine moyennant l'achat de tickets (prix actuel de 75€/10 repas qui devrait augmenter à la rentrée 2014).

Pour les autres élèves, la cantine n'est facultative que les mercredis. Le coût du repas actuel est de 6.20€/jour/enfant. Une tarification forfaitaire « 4 jours » ou « 5 jours » est en cours de création pour la rentrée 2014.

Début des services de cantine en 2013/2014

Maternelle : 11h45
Élémentaire : 12h ou 12h30
Secondaire : 13h05

Une collation composée de fruits est servie le matin pour les élèves des classes élémentaires et secondaires. Elle est composée de fruit/yaourt ou biscuit sec pour les maternelles.

Activités extra-scolaires

Les descriptions, horaires et prix correspondent aux activités de l'année 2013/14. Ils sont donnés à titre indicatif uniquement et doivent être confirmés pour l'année 2014/15.

Les activités sont organisées soit par l'école soit par l'APEE.

Inscriptions aux activités extra-scolaires

L'inscription aux activités se fait d'ordinaire auprès de la vie scolaire ou de l'APEE à la rentrée ou au cours de l'année quand une nouvelle activité est lancée.

Garderie et aide aux devoirs (à confirmer pour 2014/15)

	Horaires	Tarif par trimestre	Tarif par an
Garderie du soir pour les maternelles	16h - 17h, 4 j/semaine	150€	450€
	16h - 18h, 4 j/semaine	250€	750€
	14h - 16h le mercredi	150€	450€
Aide aux devoirs pour les élémentaires (avec la présence d'un professeur)	16h - 17h, 4 j/semaine	150€	450€
	16h - 17h, 2 j/semaine	100€	300€
	16h - 17h, 1 j/semaine	50€	150€

Musique 2013/14 (à confirmer pour 2014/15)

Les activités musicales sont organisées en partenariat avec l'école de musique de Fiesole. Sont enseignés les instruments suivants : piano, flûte traversière, flûte à bec, guitare, violon, violoncelle, saxophone, solfège et chant.

Type de cours	Description	Tarif
« Orchestre Musique ensemble » (cours collectifs et orchestre de cordes violon et violoncelle)	30 cours d'orchestre 30 cours collectifs d'instrument 30 cours de rythmique-solfège	500€/élève
« Eveil Instrumental » (cours en petit groupe de découverte d'un instrument)	30 cours d'instrument en couple ou trio	550€/élève
« Eveil Musical » (cours collectif rythmique et chant pour les MS et PS)	15 cours avec 2 professeurs après la cantine	150€/élève
« Parcours Fiesole » (cours permettant d'accéder aux certifications de l'école de musique de Fiesole. Le parcours dépend du niveau de l'élève et de l'instrument)	Exemple pour le piano débutant : 25 cours individuels de piano, 5 contrôles/concerts collectifs, 30 cours de solfège Introduction à la musique de chambre	1100€/élève

Activités extra-scolaires 2013/2014 (à confirmer en 2014/15)

Activités organisées par l'école	Public	Jour	Horaires	Tarif
Club de sport (découverte de 5 sports différents : tennis, équitation, natation, escrime, golf)	A partir du CP	mercredi	14h - 16h	800€ par an (25 séances)
Chinois (débutant)	CE1-CM2		16h - 17h	300€ par an
Chinois (intermédiaire)	CE1-CM2	lundi	16h - 17h	300€ par an
Activités organisées par l'APEE	Public	Jour	Horaires	Tarif
Echecs (débutant)	CE2-CM2	Mardi	13h - 14h	85€ pour 14 séances
Echecs (avancé)	CE2-CM2	jeudi	13h - 14h	85€ pour 14 séances
Yoga	PS-GS	jeudi	16h - 17h	110€ pour 11 séances
Théâtre en français	CE2-6ème	jeudi	16h - 17h	160€ pour 16 séances
Story telling en anglais	GS-CP	mardi	16h - 17h	130€ pour 17 séances
Activités pendant les vacances	En cours de développement. Cette année l'APEE propose pour les vacances de février une formule demi-journée 9h-13h ou journée complète 9h-16h pendant 1 semaine pour les élèves de la maternelle jusqu'en 6ème. Activités au programme : cirque, théâtre, arts plastiques, jeux récréatifs Coût : 130€ pour 5 demi-journées ou 180€ pour 5 journées complètes			

- Cours de français gratuit organisé par l'école pour les parents d'élèves le matin deux fois par semaine
- L'APEE est en train de développer des activités supplémentaires pour l'année 2014-15. La liste des activités potentielles sont le cirque, le yoga pour les petits, le dessin, un atelier de montage vidéo/photo....

Les relations parents – enseignants

Modalités de rencontres parents-professeurs

Une réunion générale parents-enseignants a lieu en début d'année pour chaque classe. Des réunions ad-hoc peuvent être organisées en cours d'année par l'enseignant sur des sujets spécifiques (ex. voyage scolaire).

Un entretien individuel avec les enseignants principaux a lieu 2 fois par an, en décembre et vers avril. Les enseignants restent toujours à disposition pour d'autres rendez-vous en dehors des heures de cours. Dans ce cas, il est demandé expressément aux parents de prendre contact par le biais du cahier de correspondance.

Représentants de classe APEE

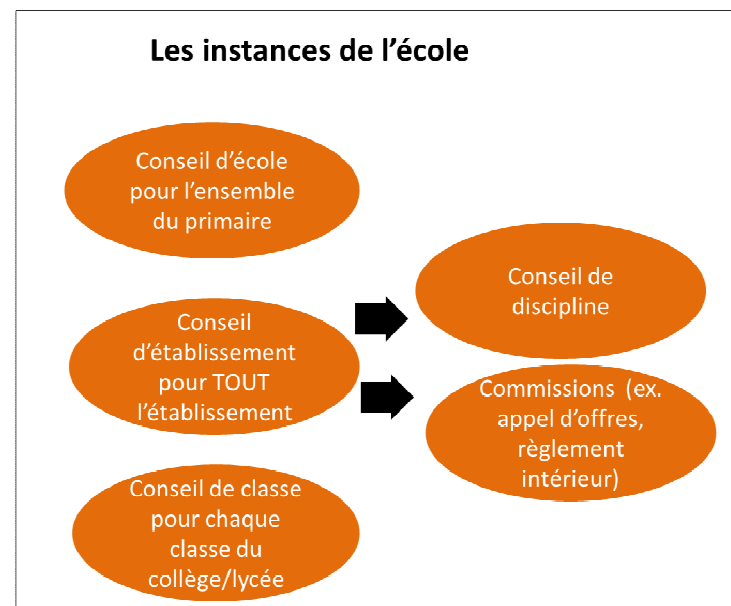
L'APEE a instauré un réseau de représentants de classe APEE pour chaque classe ou chaque niveau (quand il y a deux classes par niveau). Ils assurent la liaison entre les enseignants de leur classe et l'ensemble des parents pour toutes questions touchant à la classe (voyage scolaire, sorties scolaires, devoirs,...). N'hésitez pas à les contacter.

Les représentants de classe communiquent avec vous par e-mail et vous enverront la liste des coordonnées des familles de la classe de votre enfant. A cette fin, nous vous demandons de remplir [le formulaire annuaire APEE](#) qui se trouve en fin de ce document.

Il est recommandé de s'adresser au représentant de classe en cas de problème concernant la classe de votre enfant.

De plus, les représentants de classe qui sont élus lors des élections des représentants de parents organisées par l'école assistent au conseil d'école ou d'établissement une fois par trimestre où ils font remonter vos questions.

Comment êtes-vous représentés aux instances de l'école ?



D'après la loi française, les parents ont le droit de participer aux différentes instances de l'école par le biais de leurs représentants :

- **Conseil d'école pour le primaire (les maternelles et l'élémentaire)**

Le conseil d'école est constitué de la direction, de tous les professeurs du primaire et des représentants de parents. Il se réunit 3 fois par an et est consulté pour avis sur toutes les questions ayant trait au fonctionnement et à la vie de l'école, notamment sur les structures pédagogiques et composition des classes, l'organisation du temps scolaire et du calendrier, le projet d'école, l'utilisation des moyens alloués, les conditions de scolarisation des enfants handicapés, les activités périscolaires, les questions relatives à l'hygiène, la sécurité des élèves, les principes de choix des matériels et outils pédagogiques... Il adopte son règlement intérieur.

- **Conseil d'établissement pour le primaire et le collège/lycée**

Le conseil d'établissement est l'organe principal qui règle les affaires de l'établissement. Il se tient une fois par trimestre. Il réunit la direction, les représentants du personnel, ceux des élèves et ceux des parents. Il adopte (c.à.d. il vote) le projet d'établissement, le règlement intérieur après consultation des instances préparatoires, les horaires scolaires et le calendrier, le plan annuel d'éducation à l'orientation, le plan de formation continue des personnels de

l'établissement. Il émet un avis sur la carte des emplois de personnels, les propositions d'évolution des structures pédagogiques, les activités des associations fonctionnant au sein de l'établissement, les questions d'hygiène et de sécurité, les questions de conditions de travail des personnels, les modalités générales d'informations et d'accueil des parents d'élèves, la programmation et le financement des voyages scolaires, l'organisation de la vie éducative, les conditions de scolarisation des enfants handicapés, la restauration scolaire.

C'est important de bien choisir vos représentants au conseil d'établissement car ils participent aussi au conseil de discipline.

- **Le conseil de classe pour chaque classe du collège/lycée**

Un conseil de classe a lieu pour chaque classe du collège et du lycée à la fin de chaque trimestre. Il réunit tous les professeurs de la classe, la direction, les représentants des parents et des élèves. Sont abordés les problèmes communs à la classe et puis le cas de chaque élève.

Comment choisissez-vous vos représentants ?

	Nombre de parents représentants	Mode de désignation	Liste APEE
Conseil d'école	12 titulaires et 12 suppléants	Elections organisées par l'école mi-octobre. Les parents doivent voter pour une liste et non pour des individus. Il peut y avoir plusieurs listes (APEE ou non).	La liste APEE est constituée des représentants de classe APEE pour les classes du primaire
Conseil d'établissement	3 titulaires et 3 suppléants	Elections organisées par l'école mi-octobre. Les parents doivent voter pour une liste et non pour des individus. Il peut y avoir plusieurs listes (APEE ou non).	La liste APEE est constituée par deux représentants de classe APEE du primaire, deux représentants APEE du secondaire et deux personnes du bureau.
Conseil de classe	2 parents par classe pour chaque classe du collège/lycée.	Il n'y a pas d'élection.	L'APEE soumet à la direction la liste des représentants de classe APEE des classes du collège et lycée.

VOTRE FAMILLE VIT A FLORENCE



Activités familiales culturelles et de loisirs

Il existe à Florence de nombreuses activités pour toute la famille et dans la langue de votre choix. Voici quelques pistes...

Le café «Curtatone» est un lieu de rencontre le matin de nombreux parents d'élèves: à l'angle de la rue Curtatone et Borgo Ognissanti.

Florence Accueil

Vous arrivez à Florence et vous avez besoin de construire de nouveaux repères ? Vous souhaitez partager de bons moments avec une communauté francophone active, ouverte et accueillante ?

L'association Florence Accueil s'offre à vous :

Que vous soyez sur le point de vous installer, nouvellement arrivé ou déjà résident à Florence, notre mission est de vous accueillir, vous aider, vous informer, vous distraire et vous accompagner dans les différents stades de votre intégration italienne. Nous accueillons également les italiens qui souhaitent s'enrichir au contact de la culture et de la langue française.

Florence accueil s'adresse à tous sans aucune distinction sociale, politique ou confessionnelle. L'association est membre de la FIAFE (Fédération Internationale des Accueils Francophones à l'étranger). Les valeurs principales de l'association sont la convivialité et l'entraide.

Que proposons-nous ?

Un accueil et une aide à l'intégration :

- Un pôle accueil avec son système de parrainage par quartier est à votre disposition pour vous aider à vous installer en douceur.
- Un café et une soirée accueil en début d'année
- Des cours hebdomadaires de conversation en italien et en français
- L'organisation de binômes italiens/français pour progresser chacun dans la langue de l'autre et mieux se connaître

NB : nous tenons à préciser que nous ne sommes ni une agence immobilière ni une agence de recrutement. Nous sommes avant tout relais d'entraide.

Des rencontres

- Des cafés, des apéritifs et de rendez-vous festifs tout au long de l'année pour faire connaissance ou tout simplement passer un bon moment
- Un forum qui permet de communiquer entre membres pour partager ses bons plans/petites annonces

Des activités

Des visites culturelles, sorties randonnées-découvertes, ateliers culinaires, cercle de lecture, activités enfants, soirée tarot sont proposés tout au long de l'année, à des rythmes différents.

Ces activités sont animées par des responsables d'activité bénévoles. Toute bonne volonté est la bienvenue pour nous aider ou développer une nouvelle activité.

Des publications

Les publications ci-dessous sont accessibles aux membres de l'association uniquement :

- Un kit de bienvenue
- Un carnet des bonnes adresses recommandées par les membres
- Un carnet des adresses médicales recommandées par les membres
- Un carnet des babysitters recommandés par les membres
- Un annuaire des membres de Florence Accueil

Visiter notre site pour voir notre dernier calendrier d'activités sur www.florenceaccueil.org et contactez-nous à floacc@yahoo.fr

Institut Français

La bibliothèque de l'Institut Français met à la disposition de ses abonnés les livres, romans et revues les plus récents. En outre, elle possède un grand nombre des films français VO pour enfants et adultes. L'institut lui-même organise un certain nombre de manifestations, festivals ou activités diverses.

L'inscription payante est nécessaire pour le prêt des livres et DVD/CD. Des démarches sont en cours pour obtenir la gratuité pour les élèves du Lycée Victor Hugo ou au moins lors de la première inscription.

Institut Français de Florence

Palais Lenzi
Piazza Ognissanti, 2
50123 Firenze

tél: +39 055 271 8819
courriel : biblioteca-firenze@institutfrancais.it
Site: www.institutfrancais-firenze.com

British Institute Florence

Piazza Strozzi, 2
50123 Firenze
tél : + 39 055 2677 81
site : www.britishinstitute.it

Library and Cultural Centre British Institute of Florence
Lungarno Guicciardini, 9
50125 Firenze
tél: + 39 055 2677 8270

FAMILLES : L'APEE FLORENCE EST LA POUR VOUS AIDER !



Le rôle de l'APEE Florence

Au cours des trois dernières années, l'école française de Florence s'est profondément transformée : augmentation des effectifs, inscriptions de nombreuses familles italiennes, changement de locaux, lancement d'un ambitieux projet linguistique...

Pour accompagner au mieux ces mutations, il était indispensable, pour les parents, de se fédérer au sein d'une association.

Créée en juin 2011, l'Association des Parents du Lycée Victor Hugo, en abrégé l'APEE Florence, est, à ce jour, l'unique association des parents d'élèves de l'école.

Constituée de bénévoles, l'association est apolitique, laïque et à but non lucratif. **Elle est indépendante de l'école et est au service des parents.**

L'APEE Florence fait partie du réseau FAPEE (Fédération des associations des parents à l'étranger) et bénéficie de l'expérience des autres associations.

L'association est ouverte à tous les parents, rejoignez-nous !

Les bulletins d'adhésion et de l'annuaire sont disponibles à la fin de ce document ! Vous n'avez qu'à imprimer les deux dernières pages de ce document et les remettre à un membre du bureau ou dans la boîte aux lettres APEE avec 10 euros (cotisation annuelle pour toute la famille).

Pourquoi être membre de l'APEE ?

- Ensemble nous avons plus de poids pour améliorer la vie de l'école en faisant remonter les dysfonctionnements ou les améliorations possibles
- Les représentants de classe APEE ou le bureau de l'APEE peuvent relayer vos demandes auprès de l'école
- Vous recevez l'annuaire scolaire et des emails réguliers d'information
- Vous bénéficiez de prix préférentiels (activités extrascolaires, réductions auprès de commerçants...)
- Vous montrez votre support (moral) à l'équipe APEE qui travaille bénévolement pour, nous le souhaitons, le bien-être de TOUS !

Nos activités couvrent 4 thèmes représentées par les lettres: C.A.R.A.

• C comme communication :

L'APEE Florence informe les parents par le biais de différentes publications : pack accueil, compte-rendu de réunions, billets d'infos sur le blog...

L'APEE Florence dispose, à l'entrée de l'école, d'une boîte aux lettres et d'un panneau d'affichage.

La communication entre parents passe aussi par l'édition de l'annuaire scolaire pour faciliter la communication entre parents et puis aussi entre les représentants de classe et les parents.

• A comme Animation:

L'APEE Florence organise différentes animations au cours de l'année afin que de développer des moments de convivialité et que l'école ne rime pas qu'avec travail. Par exemple,

- fête de rentrée pour accueillir les nouvelles familles,
- organisation d'ateliers pour les enfants au moment de Noël ou de Carnaval
- organisation d'une journée fête internationale

• R comme Représentation :

L'APEE Florence porte la voix des parents auprès des partenaires éducatifs (Direction de l'École, Mission Laïque Française). En 2013/14, la totalité des représentants de parents élus au conseil d'établissement ou d'école font partie de l'APEE.

L'APEE consulte les parents par le biais d'emails ou de questionnaires.

Le bureau de l'APEE rencontre la direction de façon régulière.

• A comme Actions de soutien au développement de l'école:

L'APEE Florence apporte son soutien au développement de l'école sous diverses formes :

- organisation d'activités extrascolaires
- facilitation de la mise en place d'un transport scolaire
- organisation de la bourse aux uniformes et aux livres
- point relais des questions sur la cantine
- participation à la mise en place d'une bibliothèque

Composition de l'APEE Florence

L'APEE Florence est composée de:

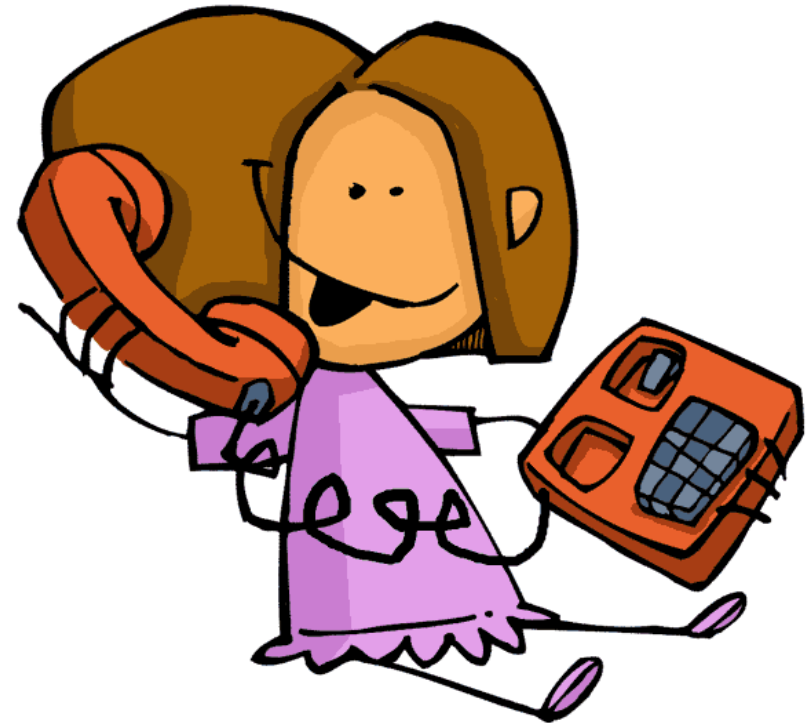
- 1/ L'ensemble des familles qui s'inscrivent à l'association.
- 2/ L'APEE a instauré un réseau de représentants de classe pour chaque niveau. Ces représentants sont proches des familles et animent une relation de qualité avec le(s) enseignant(s) de la classe.
- 3/ Parmi les membres de l'APEE, des parents volontaires se regroupent en "commissions" et travaillent sur des projets spécifiques. (ex. la commission communication, la commission kermesse...).
- 4/ Chaque année, les membres de l'APEE Florence élisent un bureau dont le rôle est de coordonner les activités de l'association et des commissions, de gérer l'argent de l'association et d'être le médiateur entre les parents et la direction de l'école sur les sujets liés aux activités de l'école.

Le bureau élu pour l'année 2013/14 est composé de :

- Stéphanie Adda (présidente, communication)
- Dalila Dolfi (vice-présidente, cantine, transport scolaire)
- Maguelonne Pedrotti (trésorière, annuaire, activités extrascolaires)
- Sophie Bernard (secrétaire générale)
- Kerstin Schlenker (conseillère, animation, accueil des familles non francophones et italophones)

Avec l'aide de Benedetta Angioni (conseillère, traduction)

Annuaire scolaire et bulletin d'adhésion



RÉCIT préscolaire



Annuaire scolaire

Chaque année, l'APEE Florence réalise un annuaire scolaire et des listes de coordonnées par classe. Pour cela, vous êtes invités à communiquer vos coordonnées en remplissant le formulaire ci-joint (UN PAR FAMILLE) et de le retourner

- dans la boîte aux lettres de l'APEE Florence
- à un membre du bureau ou un représentant de classe.

Trois bonnes raisons de le remplir :

1. Grâce à votre adresse email, les représentants de classe et l'APEE pourront relayer les informations liées à votre classe ou à l'école mais également vous tenir au fait de l'actualité du monde scolaire : envoi de compte-rendu, newsletters ...
2. Vous recevrez la liste présentant les noms et adresses email des familles de la classe de votre enfant. Si vous êtes membre de l'APEE, vous recevrez aussi l'annuaire complet. Vous pourrez ainsi aisément communiquer entre parents d'élèves d'une même classe ou au sein de l'école (et donc organiser très facilement un covoiturage, prévoir une fête d'anniversaire, récupérer les devoirs pour votre enfant absent, etc...).
3. Siégeant à de nombreuses réunions avec la direction du Lycée et ses partenaires, l'APEE participe activement à l'animation et à la construction de projets scolaires. Grâce à l'annuaire scolaire, l'APEE peut vous consulter facilement par le biais de questionnaire par internet et porter votre parole efficacement.

L'APEE Florence s'engage à :

- ne pas diffuser les données enregistrées sans votre autorisation.
- rectifier les données enregistrées suite à votre demande
- ne pas conserver les données enregistrées au-delà de votre départ de l'établissement.

Les champs en rouge sont obligatoires.

Nom de famille des enfants :	
Adresse e-mail :	

	Prénom	Classe
Enfant 1		
Enfant 2		
Enfant 3		
Enfant 4		

<input type="checkbox"/>	Mon adresse n'a pas changé. J'autorise l'APEE à utiliser les mêmes informations que celles de l'année dernière.
--------------------------	---

Sinon voici mes nouvelles coordonnées (données facultatives) :

Nom du quartier:		
Adresse :		
N° de tél. domicile :		
Prénoms parents:	Mère :	Père :
N° de tél. portables :	Mère :	Père :

« J'autorise l'APEE Florence à faire figurer mes coordonnées dans l'annuaire scolaire et sur les listes de coordonnées de classe. J'autorise l'APEE et les représentants de classe à me contacter par email pour toutes informations utiles concernant la vie scolaire. Je m'engage à ne pas diffuser les données figurant dans l'annuaire scolaire et à ne pas les utiliser à des fins commerciales. »

Date :

Signature :

.....



Inscription et vote

Je, soussigné(e),.....
souhaite inscrire la famille
à l'APEE Florence pour l'année scolaire 2014/2015 et accepte de verser une
cotisation de 10 euros par famille.

Pour voter aux élections organisées par l'APEE, voici mon adresse email (une seule
par famille):

Compétences

J'ai des compétences qui peuvent être utiles à l'APEE (ex. comptable, compétence
informatique, production de vin, j'aime écrire, ...):

Droit à l'image

J'autorise / je n'autorise pas l'éventuelle publication d'images de mes enfants ou
de ma famille sur le blog de l'APEE (rayer la mention inutile).

Date :

Signature :

Une association structurée et reconnue

La plupart des écoles en France ont une ou plusieurs associations
des parents d'élèves. Créée en juin 2011, l'APEE Florence est, à
ce jour, l'unique association des parents d'élèves du Lycée
International Victor Hugo.

Constituée de bénévoles, l'association est apolitique et
indépendante de l'école. Elle est au service des parents.

Nos activités sont représentées par les lettres C.A.R.A. :

C comme Communication

Toute l'info : billets sur notre blog, « pack accueil », compte-
rendu de réunions, ...

Annuaire scolaire pour faciliter la communication entre parents et
entre les représentants de classe et les parents

A comme Animation

Accueil des nouvelles familles

Organisation de la fête de l'école

Organisation d'ateliers de Noël ou de Carnaval pour les enfants

R comme Représentation des intérêts des familles

Des représentants de classe pour que vous ayez un interlocuteur
privilegié dans votre classe

Participation aux conseils d'école, de classe et d'établissement
des représentants APEE élus

Consultation des parents par le biais de sondage

A comme Actions de soutien au développement de l'école

Activités extrascolaires (ex. échecs, théâtre en français)

Participation à la mise en place d'une bibliothèque

Mise en place d'un transport scolaire

Point relais sur la cantine

Nous vous remercions de bien vouloir remettre ce bulletin et les 10 euros dans une
enveloppe soit à un membre du bureau soit dans la boîte aux lettres de l'APEE
Florence.

Association des parents d'élèves du Lycée International Victor Hugo

Palazzo Venturi Ginori, Via della Scala, 85, 50121 Firenze

Email : parents@vhugo.eu blog : www.apeeflorence.com

Membre du réseau [FAPEE](http://www.fapee.org) (Fédérations des Associations de Parents d'Élèves à l'Étranger)