

Diagnostic Local Partagé sur le territoire de la Maison de l'Emploi des Pays de Flandre.

Ce document a été réalisé par l'Observatoire de la Maison de l'Emploi des Pays de Flandre à partir des différentes données recueillies auprès des partenaires (Pôle Emploi, DIRECCTE, INSEE, URSSAF, CMA Région Nord Pas de Calais, Mission Locale de Flandre Intérieure, Mission Locale des rives de l'Aa et de la Colme.....).

Diagnostic Local Partagé

Partie A – Le Territoire et sa Population

1° Organisation territoriale.....	p3
2° La population.....	p4
3° Cartographie de la formation.....	p5
4° Le public des Missions Locales.....	p5
5° Mobilité.....	p9

Partie B – Le Marché du travail

1° La population active.....	p11
2° Les offres d'emploi.....	p12
3° La demande d'emploi.....	p14
4° L'intérim.....	p17
5° Les perspectives de recrutement.....	p18
6° Les contrats de professionnalisation.....	p19
7° Les contrats aidés.....	p21

Partie C – Le Tissu économique local

1° Les entreprises du territoire.....	p22
2° L'emploi salarié.....	p23
3° L'activité partielle et les licenciements économiques.....	p24
4° La création/reprise d'entreprise.....	p25
Forces/Faiblesses.....	p26

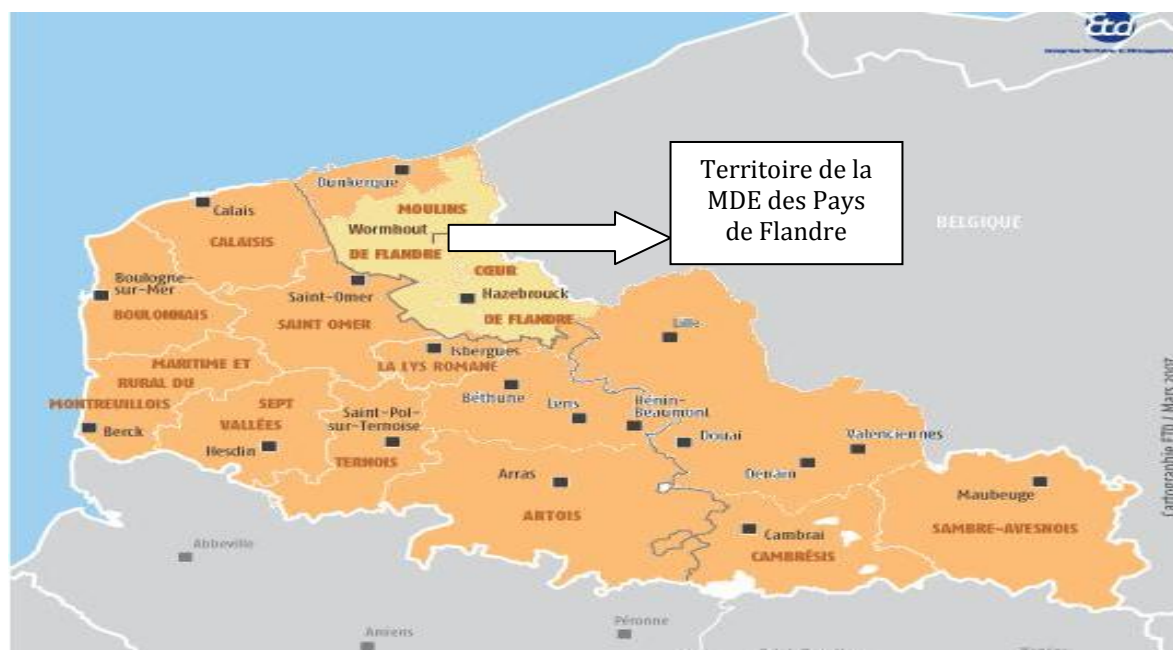
Partie A- Le Territoire et sa Population

1° Organisation territoriale

Le territoire de la Maison de l'Emploi des Pays de Flandre est composé de 100 communes :

La Communauté de Communes du Canton de Bergues : (15 262 habitants - 137.1 hab. /km ² - 12 communes)	La Communauté de Communes du Pays des Géants : (9 646 habitants - 101.4 hab. /km ² - 7 communes)
La Communauté de Communes de la Colme : (9 907 habitants - 105.7 hab. /km ² - 10 communes)	La Communauté de Communes rurale des Monts de Flandre : (12 740 habitants - 120.5 hab. /km ² - 10 communes)
La Communauté de Communes de l'Yser : (15 372 habitants - 107.9 hab. /km ² - 11 communes)	La Communauté de Communes Flandre-Lys: (33 738 habitants - 290.5 hab. /km ² - 7 communes)
La Communauté de Communes du Pays de Cassel : (10 094 habitants - 86.1 hab. /km ² - 13 communes)	La Communauté de Communes de l'Houtland : (7 144habitants - 95.3 hab. /km ² - 7 communes)
La Communauté de Communes de Flandre : (15 410 habitants - 112.6 hab. /km ² - 9 communes)	La Communauté de Communes Monts de Flandre - Plaine de la Lys : (33 536 habitants - 265.7 hab. /km ² - 7 communes)
La Commune de Wallon-Cappel : (898 habitants - 165.1 hab. /km ²)	La Communauté de Communes de la Voie Romaine : (5 931 habitants - 83.6 hab. /km ² - 4 communes)
La Commune d'Hazebrouck : (21 721 habitants - 829.0 hab. /km ²)	La Commune de Blaringhem : (2 013 habitants - 110.4 hab. /km ²)

Source : INSEE, recensement de la population 2009



2° La population

Le territoire de la Maison de l'Emploi des Pays de Flandre est composé de 193 412 habitants pour une densité de 155.9 hab. /km². En dix ans, le territoire a gagné 9 128 habitants. La densité de population est faible par rapport à la région Nord Pas de Calais (324.9 hab. / km²).

La population du territoire représente 4.8% de la population régionale.

Les principales caractéristiques des 193 412 habitants :

- 95 509 hommes
- 97 903 femmes
- 38 % de la population a moins de 30 ans (38.6% en 2006)
- 20.1% de la population a plus de 60 ans (18.6% en 2006)

Dans l'ensemble la population est relativement jeune, néanmoins, le nombre de personne «sénior» est en augmentation, conséquence d'une génération importante issue du baby-boom et du recul de la mortalité.

La typologie de la population

	Hommes	Femmes	Total
0 à 14 ans	20 371	19 003	39 374
15 à 29 ans	17 671	16 383	34 054
30 à 44 ans	20 138	19 930	40 068
45 à 59 ans	20 611	20 505	41 116
60 à 74 ans	11 521	12 887	24 408
75 à 89 ans	4 999	8 340	13 339
90 ans ou +	199	853	1 052
0 à 19 ans	27 071	24 939	52 010
20 à 64 ans	56 961	56 297	113 258
65 ans ou +	11 475	16 670	28 145
Total	95 509	97 903	193 412

Source : INSEE, RP 2009, exploitation principale

Le nombre de ménages d'une personne est en nette augmentation sur le territoire : + 35% entre 1999 et 2009. Néanmoins, la part des personnes vivant seules est plus faible sur le territoire (22.9%) qu'en région (30.2%) et qu'en France métropolitaine (33.7%).

Le nombre de famille monoparentale est en hausse. Les ménages monoparentaux représentaient 7.1% des ménages en 1999 sur le territoire contre 7.5% en 2009, cette part est plus faible que la moyenne régionale (9.9%) et nationale (8.6%).

3° Cartographie de la formation

Le niveau de formation de la population du territoire de la Maison de l'Emploi des Pays de Flandre a augmenté depuis 2006.

En effet, la part de personnes sans aucun diplôme est en baisse (17.4% en 2009 contre 19.2% en 2006) et la part des titulaires au minimum d'un bac est en hausse (15.7% en 2009 contre 14.8% en 2006).

Diplôme le plus élevé de la population non scolarisée de 15 ans ou+ selon le sexe en 2009

Part des titulaires en %	MDE des Pays de Flandre			Région Nord Pas de Calais	France métropolitaine
	Ensemble	Hommes	Femmes	Ensemble	Ensemble
D'aucun diplôme	17.4	16.1	18.6	20.5	18.3
Du certificat d'études primaires	14.5	11.8	17.2	12.9	11.1
Du BEPC, brevet des collèges	6.8	6.0	7.6	6.8	6.3
D'un CAP ou BEP	25.5	30.9	20.3	24.7	24.0
D'un baccalauréat ou d'un brevet professionnel	15.7	16.2	15.3	15.0	15.9
D'un diplôme de niveau bac+2	12.3	11.1	13.4	10.8	11.8
D'un diplôme de niveau supérieur à bac+2	7.8	7.9	7.6	9.3	12.7

Source : INSEE, recensement de la population 2009.

Néanmoins, la part des personnes titulaires d'un bac et + est bien inférieur sur le territoire (35.8%) qu'au national (40.4%).

4° Le public des Missions Locales

Données pour La Mission Locale de Flandre Intérieure

La Mission Locale de Flandre Intérieure intervient sur 53 communes qui se trouvent sur le territoire de la Maison de l'Emploi des Pays de Flandre.

Il s'agit de la *Communauté de Communes du Pays de Cassel* (13 communes), de la *Communauté de Communes du Pays des Géants* (7 communes), de la *Communauté de Communes Rurale des Monts de Flandre* (10 communes), de la *Communauté de Communes de la Voie Romaine* (4 communes), de la *Communauté de Communes de l'Houtland* (7 communes), de 4 communes de la Communautés de Communes de Flandre-Lys, de 5 communes de la Communauté de Communes Monts de Flandre-Plaine de la Lys ainsi que la commune d'Hazebrouck, de Wallon-Cappel et de Blaringhem.

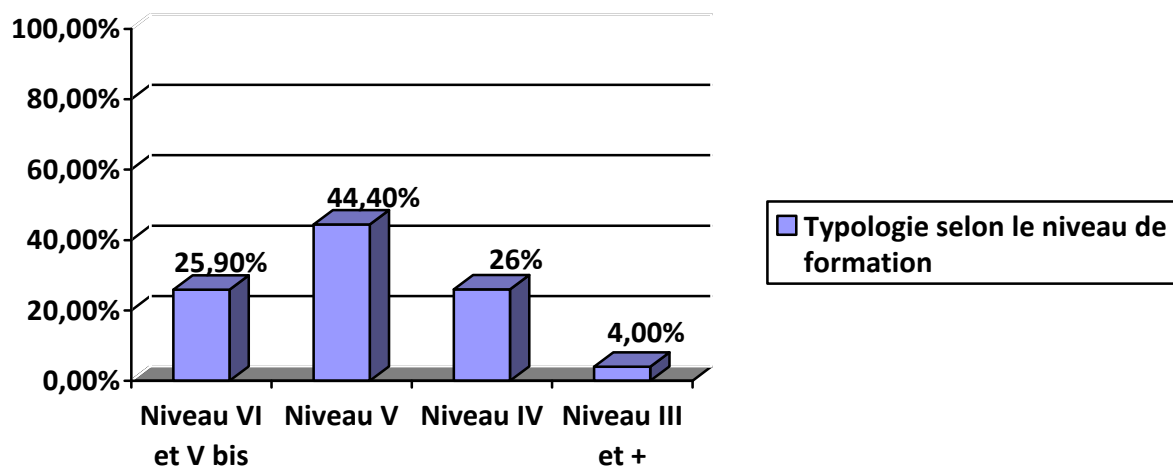
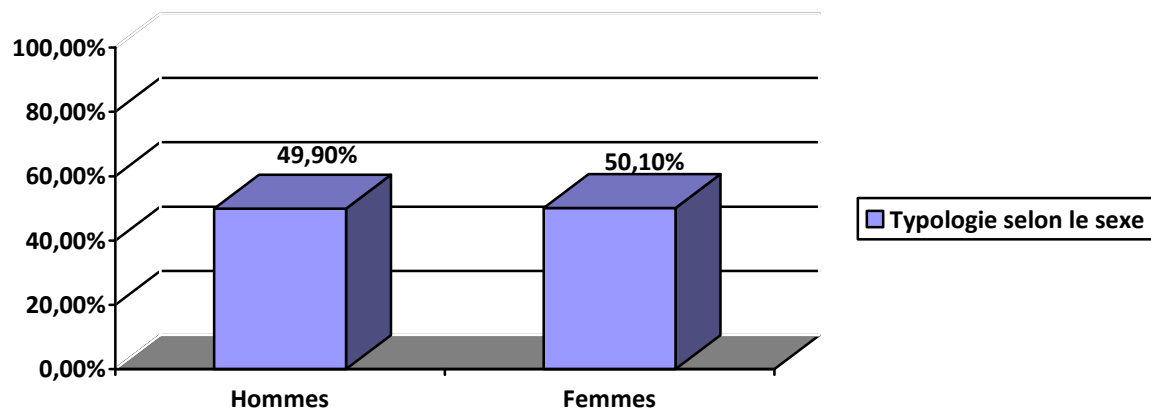
Bilan 2011 :

Sur l'ensemble du territoire couvert par la Mission Locale :

- 805 jeunes reçus en 1^{er} accueil
- 2 341 jeunes accompagnés
- 13 420 propositions à 1 916 jeunes (soit une moyenne de 7.0 propositions par jeune par an)

- 12 730 propositions dans le domaine professionnel (accès à l'emploi, formation, projet professionnel)
- 491 propositions dans le domaine du social (logement, santé)
- 199 propositions dans le domaine de la vie sociale (citoyenneté, loisir, sport, culture).

Caractéristiques des jeunes suivis :



Source : Mission Locale Flandre Intérieure.

En 2011, 743 jeunes ont accédé à l'emploi.

	2011	
	Nombre de jeunes	Nombre de contrats
Emploi durable (+ 6 mois)	157	160
CDI	87	87
CDD + 6 mois	70	73
Emploi non durable	586	750
CDD – 6 mois	310	398
Intérim	183	253
CUI	67	69
Contrats d'Insertion	11	15
Autres	15	15
Total	743	910

Source : Mission Locale Flandre Intérieure

Données pour La Mission Locale des rives de l'Aa et de la Colme

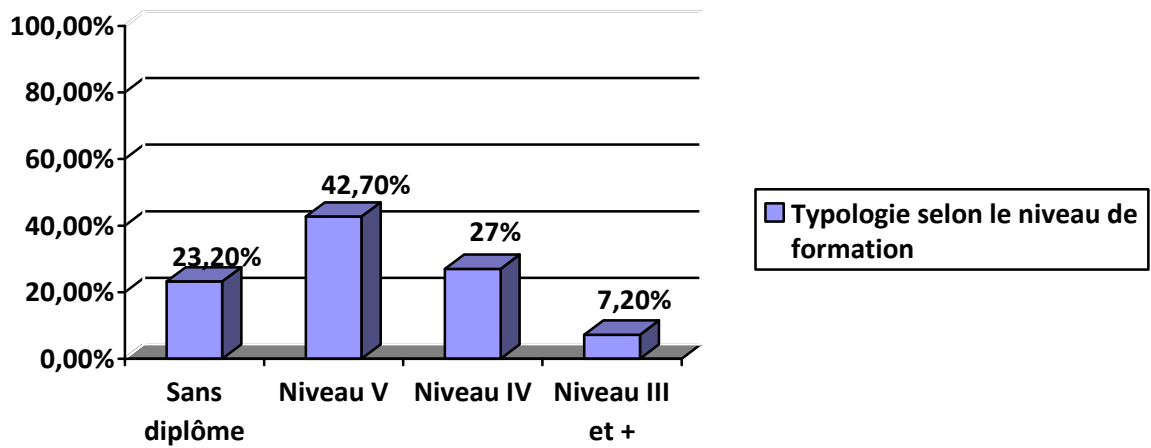
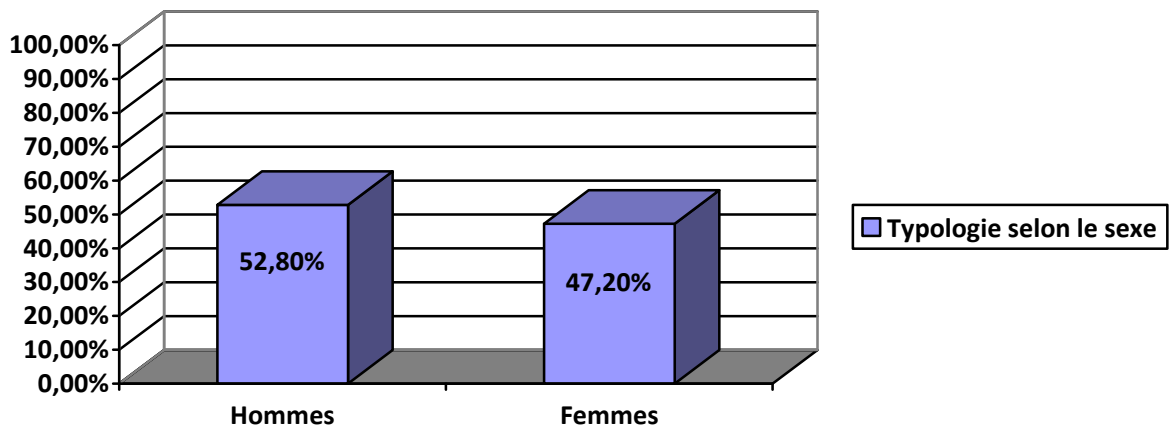
La Mission Locale des rives de l'Aa et de la Colme intervient sur 29 communes dont 22 qui se trouvent sur le territoire de la MDE des Pays de Flandre.

Il s'agit de la Communautés de Communes du Canton de Bergues (12 communes) et la Communauté de Communes de la Colme (10 communes).

Bilan 2011 :

Sur l'ensemble du territoire couvert par la Mission Locale :

- 534 jeunes reçus en 1^{er} accueil
- 1 843 jeunes accompagnés
- 15 925 propositions à 1 675 jeunes (soit une moyenne de 9.5 propositions par jeune par an)
 - 13 574 propositions dans le domaine professionnel (accès à l'emploi, formation, projet professionnel)
 - 801 propositions dans le domaine du social (logement, santé)
 - 1 550 propositions dans le domaine de la vie sociale (citoyenneté, loisir, sport, culture).



Source : Mission Locale des rives de l'Aa et de la Colme

Entrées en mesures

		Femmes	Hommes	Nombre de mesures	Nombre de jeunes concernés
	Contrat en alternance	43	58	101	99
	Emploi (CDD, CDI, ...)	231	310	541	422
	Contrat d'insertion	25	12	37	36
Contrat de travail		299	380	679	535
Formation		101	143	244	230
	Contrats de volontariat ou services civiques	4	1	5	5
	Immersion en entreprise	20	14	34	34
Immersion en entreprise		24	15	39	39
Somme		424	538	962	687

Source : Mission Locale des rives de l'Aa et de la Colme

5° Mobilité

➤ Augmentation des flux domicile-travail:

Le nombre de déplacements d'actifs augmente sur le territoire de la Maison de l'Emploi des Pays de Flandre.

En 2006, 74.5% des actifs quittent leur commune de résidence pour aller travailler. En 1999, ils étaient 69.1%.

Lieu de travail des actifs de 15 ans ou plus ayant un emploi résidant sur le territoire de la MDE		
Actifs qui travaillent	2006	1999
Dans la commune de résidence	25.5%	30.9%
Dans une commune autre que la commune de résidence	74.5%	69.1%
<i>Dont :</i>		
Située dans le département de résidence	56.3%	52.3%
Située dans un autre département de la région	14.4%	13.9%
Située dans une autre région en France métropolitaine	1.1%	1.1%
Située dans une autre région hors de France métropolitaine	2.7%	1.8%
Total	100%	100%

Source : RP 1999 & RP 2006 exploitations principales

➤ Déplacement domicile – travail entre zones d’emploi:

Zone d’emploi de travail	Roubaix-Tourcoing	Lille	Dunkerque	Flandre-Lys	Douaisis	Artois-Ternois	Lens-Hénin	Béthune-Bruay	Saint-Omer	Calaisis	Boulonnais	Berck-Montreuil	Autres régions	Actifs ayant un emploi
Zone d’emploi de résidence														
Dunkerque	1	4	86	2	0	0	0	0	2	2	0	0	3	100%
Flandre-Lys	3	24	6	51	0	0	1	7	4	0	0	0	3	100%
Béthune-Bruay	1	12	0	2	1	5	9	62	3	0	0	0	3	100%
Saint-Omer	0	3	3	3	0	2	1	4	74	3	2	1	3	100%
Calaisis	0	2	11	0	0	2	0	0	3	73	4	0	3	100%

Source : Insee - Recensement de la population 1999 ; DADS 2004 ; Fichier des agents de l’État 2004

24% des salariés résidants dans la zone d’emploi de Flandre-Lys travaillent dans la zone d’emploi de Lille, 51% des salariés résident et travaillent en Flandre-Lys.
86% des salariés résidants dans la zone d’emploi de Dunkerque travaillent dans cette zone d’emploi.

➤ Durée des trajets selon les communes de résidence et de travail:

Zone d’emploi de résidence	Temps de trajet à partir des communes de résidence		Zone d’emploi de travail	Temps de trajet selon les communes de travail	
	Plus de 30 mn	Plus de 40 mn		Plus de 30 mn	Plus de 40 mn
Dunkerque	16	9	Dunkerque	17	9
Flandre-Lys	29	19	Flandre-Lys	18	12
Saint-Omer	16	12	Saint-Omer	14	9
Calaisis	18	10	Calaisis	15	8

Source : Insee - DADS au 31/12/2004 ; Fichier des agents de l’État au 31/12/2004

29% des salariés résidants dans une commune de la zone d’emploi de Flandre-Lys effectuent un trajet domicile-travail de plus de 30 minutes en voiture.
18% des salariés qui travaillent dans la zone d’emploi Flandre-Lys effectuent un trajet domicile-travail de plus de 30 minutes en voiture.

De plus en plus de personnes travaillent de plus en plus loin de leur domicile, la question des déplacements est donc un enjeu important.

Partie B- Le Marché du travail

1° La population active

MDE des Pays de Flandre	Population	Actif	Taux d'activité	Actif ayant un emploi	Taux d'emploi
Femmes	62 230	40 900	65.7%	36 373	58.4%
15-24 ans	11 002	4 469	40.6%	3 256	29.6%
25-54 ans	39 147	32 675	83.5%	29 659	75.8%
55-64 ans	12 084	3 756	31.1%	3 459	28.6%
Hommes	63 663	48 313	75.9%	44 469	69.9%
15-24 ans	12 254	6 007	49.0%	4 671	38.1%
25-54 ans	39 477	37 929	96.1%	35 681	90.4%
55-64 ans	11 932	4 378	36.7%	4 118	34.5%
Total	125 895	89 215	70.9%	80 842	64.2%
15-24 ans	23 253	10 473	45.0%	7 927	34.1%
25-54 ans	78 625	70 604	89.8%	65 338	83.1%
55-64 ans	24 017	8 136	33.9%	7 578	31.6%

Source: Insee, recensement de la population 2009

70.9% de la population est active.

Le taux d'emploi (*part des actifs ayant un emploi*) est de 64.2%.

A noter :

Le taux d'emploi des séniors (31.6%) sur le territoire est bien inférieur à celui de la France métropolitaine (38.5%).

Même si les femmes représentent près de la moitié de la population active (45.8%), leur taux d'emploi (58.4%) est bien inférieur à celui des hommes (69.8%).

*Le **taux d'activité** est le rapport entre le nombre d'actifs (actifs occupés et chômeurs) et l'ensemble de la population correspondante).*

*Le **taux d'emploi** est le rapport entre le nombre d'actifs occupés et la population totale de cette classe d'âge.*

INSEE

Les femmes du territoire :

- 40 900 femmes actives
- 36 373 femmes actives ayant un emploi
- le taux d'activité des femmes est de 65,7% (68,1% en France), celui des hommes est de 75,9%,
- le taux d'emploi des femmes est de 58,4% (59,9% en France), celui des hommes est de 69,9%.

Les séniors du territoire :

- 8 136 séniors actifs
- 7 578 séniors ayant un emploi
- Le taux d'activité des séniors est de 33,9% (42,0% en France)
- Le taux d'emploi des séniors est de 31,6% (38,5% en France)

Les femmes représentent 45.8% de la population active du territoire (47.9% en France métropolitaine et 46.0% en région). A noter, que les femmes représentent 51% de la population totale.

Les séniors (55 ans et +) représentent 9.1% de la population active du territoire (11.1% en France métropolitaine et 9.3% en région).

Statut et conditions d'emplois des 15 ans ou plus

MDE des Pays de Flandre	Hommes	Femmes	Total
Ensemble	44 624	36 428	81 052
Salariés	38 926	33 617	72 543
Titulaires de la fonction publique et contrats à durée indéterminée	34 538	28 282	62 820
Contrats à durée déterminée	2 068	3 840	5 908
Intérim	1 057	394	1 451
Emplois aidés	311	578	889
Apprentissage - stage	953	522	1 475
Non-salariés	5 697	2 902	8 599
Indépendants	2 449	1 540	3 989
Employeurs	3 199	1 175	4 374
Aides familiaux	48	185	233

Source : Insee, RP 2009 exploitation principale

Sur l'ensemble des salariés **46.3% sont des femmes.**

Parmi les femmes salariées, **15.9% sont en emplois « précaires »** (CDD, intérim, contrat aidés..), contre 11.2% pour les hommes

❖ **L'emploi transfrontalier**

La région Nord Pas de Calais est la principale région de résidence des frontaliers, avec quelques 20 000 travailleurs qui traversent la frontière pour la Belgique. Si les ouvriers de l'industrie restent majoritaires parmi les travailleurs frontaliers, une diversification des emplois s'observe avec une nette progression du nombre de cadres en lien avec une augmentation des diplômés du supérieur.

Les zones d'emploi de Dunkerque et de Flandre-Lys regroupent 14% des frontaliers qui vont travailler principalement dans les arrondissements d'Ypres (29%) et de Furnes (24%), mais également dans les arrondissements plus éloignés comme celui de Roulers (11%).

Il y a plus de flux de travailleurs (38 799) de la France vers la Belgique que de la Belgique vers la France (5 477) selon l'INAMI (Institut National d'Assurance Maladie et d'Invalidité belge au 30/06/2011).

2° Les offres d'emploi

✓ **Evolution de l'offre d'emploi sur le territoire de la MDE**

	Cumul année 2010	Cumul année 2011	Evolution 2010/2011
MDE des Pays de Flandre	5 421	5 690	+ 4.9%
Nord Pas de Calais	167 585	173 970	+3.8%

Source : Pôle Emploi

Le nombre d'offre d'emploi enregistrées par Pôle Emploi est en hausse sur le territoire de la MDE entre 2010 et 2011 (+4.9%), en région la hausse est moindre (+3.8%).

✓ **Structure des offres d'emploi sur le territoire de la MDE**

	Cumul année 2010	Cumul année 2011
CDI	20.4%	18.4%
Contrat durant plus de 13 mois	4.0%	5.5%
Contrat durant de 7 à 12 mois	6.9%	7.4%
Contrat durant de 4 à 6 mois	24.2%	26.6%
Contrat durant de 1 à 3 mois	24.3%	23.2%
Mission durant de plus de 1 mois	4.7%	6.5%
CDD durant moins de 1 mois	9.8%	7.8%
Mission durant moins de 1 mois	3.0%	1.7%
Non salarié	2.7%	2.9%
Total	100%	100%

Source : Pôle Emploi

Si la part totale des offres d'emploi est en augmentation, **la part des offres en CDI est en baisse de (2 pts).**

La part des contrats de 4 à 6 mois est en hausse de (2.4pts).

✓ **Répartition des offres d'emploi par domaines professionnels sur le territoire de la MDE**

	Cumul année 2010	Cumul année 2011
Agriculture et pêche, espaces naturels, soins aux animaux	6.6%	6.3%
Arts et façonnage d'ouvrages d'art	0.2%	0.2%
Banque, assurance, immobilier	0.7%	1.0%
Commerce, vente et grande distribution	22.3%	19.3%
Communication, média et multimédia	0.4%	0.3%
Construction, bâtiment et travaux publics	8.6%	8.1%
Hôtellerie-restauration, tourisme, loisirs et animation	9.7%	8.4%
Industrie	17.8%	19.0%
Installation et maintenance	6.2%	6.1%
Santé	3.4%	3.4%
Services à la personne et à la collectivité	11.2%	11.6%
Spectacle	0.2%	0.3%
Support à l'entreprise	4.8%	5.4%
Transport et logistique	7.9%	10.6%
Total	100%	100%

Source : Pôle Emploi

En 2011, **3 domaines professionnels concentrent 50% des offres d'emploi enregistrées** à Pôle Emploi sur le territoire de la MDE (idem qu'en 2010).

Les trois secteurs d'activités concernés sont :

- Commerce, vente et grande distribution ;
- Industrie ;
- Services à la personne et à la collectivité.

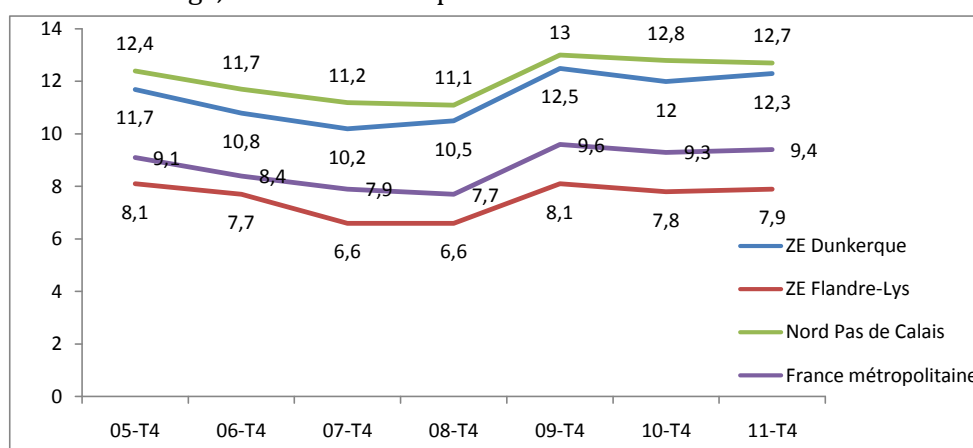
Liste des 15 premiers métiers regroupant le plus d'offre	Nombre d'offres	DEFM A – liste des 15 premiers métiers	Nombre de demandes
Cumul sur l'année 2011		Moyenne sur l'année	
H3302 Opérations manuelles d'assemblage, tri ou emballage	259	K2204 Nettoyage des locaux	368
D1403 Relation commerciale auprès de particuliers	254	K 1303 Assistance auprès d'enfants	286
N1103 Magasinage et préparation de commandes	208	M1607 Secrétariat	227
H2102 Conduite d'équipement de production alimentaire	206	A1203 Entretien des espaces verts	187
D1501 Animation de vente	173	H3302 Opérations manuelles d'assemblage, tri ou emballage	181
K2204 Nettoyage de locaux	163	K1304 Services domestiques	176
N4101 Conduite de transport de marchandises sur longue distance	136	N1105 Manutention manuelle de charges	171
I1203 Maintenance des bâtiments et des locaux	124	N1103 Magasinage et préparation de commandes	162
A1203 Entretien des espaces verts	106	D1214 Vente en habillement et accessoires de la personne	152
H2913 Soudage manuel	106	D1507 Mise en rayon libre service	145
A1401 Aide agricole de production fruitière ou viticole	99	K1302 Assistance auprès d'adultes	120
G1602 Personnel de cuisine	96	M1602 Opérations administratives	120
G1803 Service en restauration	96	M1302 Direction de petite ou moyenne entreprise	111
D1106 Vente en alimentation	78	F1704 Préparation du gros œuvre et des travaux publics	108
N1101 Conduite d'engins de déplacement des charges	78	D1505 Personnel de caisse	107

Source : Pôle Emploi

Il y a une inadéquation entre la demande et les offres d'emploi.

3° La demande d'emploi

Taux de chômage, son évolution depuis 2005



Source : INSEE taux de chômage localisé en moyenne trimestrielle (CVS)

Au 4^{ème} trimestre 2011, le taux de chômage est de 7.9% en Flandre-Lys et de 12.3% sur le Dunkerquois. Après une période de baisse, le taux de chômage est reparti à la hausse à partir de 2008, conséquence de la crise économique.

✓ **Evolution de la demande d'emploi sur le territoire de la MDE**

La demande d'emploi est en hausse sur an sur le territoire de la MDE : +4% pour la catégorie A et de + 5.4% pour les catégories ABC entre décembre 2010 et décembre 2011.

Comparativement à la région, le territoire de la MDE est plus impacté par la hausse de la demande d'emploi (3% pour la catégorie A et 3.7% pour les catégories ABC).

DEFM A	4T - 2010	4T - 2011	Evolution 2010/2011
MDE des Pays de Flandre	6 733	7 001	+ 4%
Nord Pas de Calais	222 253	228 986	+ 3%

Source : Pôle Emploi

A noter :

La hausse de la demande d'emploi en 2011 est inférieure à celle enregistrée entre 2009/2010 (+ 4.9%).

✓ **Evolution de la demande d'emploi selon le genre et l'âge sur le territoire de la MDE**

DEFM A	4T - 2011	Evolution 2010/2011
Hommes	3 564	+ 1.1%
Femmes	3 437	+ 7.1%
-25 ans	1 648	-3%
25 et 49 ans	4 008	+3.1%
50 ans et +	1 345	+17%

Source : Pôle Emploi

Les femmes sont plus touchées que les hommes par la hausse de la demande d'emploi en 2011, le nombre de demandeur d'emploi de catégorie A augmente en un an de 1.1% pour les hommes et de 7.1% pour les femmes.

Cela peut peut-être s'expliquer par la structure des offres d'emploi enregistrées qui ont été importantes dans le secteur de l'industrie (2^{ème} en termes d'offres d'emploi enregistrées), s'agissant d'un secteur plutôt masculin.

Les demandeurs d'emploi de 50 ans et plus sont également très touchés par la hausse de la demande d'emploi (+17%), déjà entre 2009/2010, il y avait une hausse de 21.7%.

✓ **Evolution de la demande d'emploi par durée d'inscription sur le territoire de la MDE**

DEFM A	4T - 2011	Evolution 2010/2011
Durée d'inscription :		
< à 1 an	4 750	+3.6%
1 à 2 ans	1 291	+1.2%
>à 2ans	960	+9.8%

Source : Pôle Emploi

Le territoire est plus touché par la hausse des demandeurs d'emploi inscrits depuis plus de 2 ans, en effet sur un an, il y a une hausse de 9.8%, alors que les demandeurs inscrits depuis 1 à 2 ans progressent de 1.2%.

✓ **Evolution de la demande d'emploi par niveau de formation sur le territoire de la MDE**

DEFM A	4T - 2010	4T - 2011
Niveau VI	13.2%	12.6%
Niveau V bis	7.2%	7.1%
Niveau V	43.5%	42.5%
Niveau IV	19.5%	19.8%
Niveau III	10.2%	10.7%
Niveau II et I	6.3%	7.3%

Source : Pôle Emploi

62.2% des demandeurs d'emploi du territoire ont un niveau de formation de niveau V au maximum en 2011.

✓ **Répartition des demandeurs d'emploi de catégorie A par domaines professionnels sur le territoire de la MDE**

	Décembre 2010	Décembre 2011
Agriculture et pêche, espaces naturels, soins aux animaux	5.1%	5.6%
Arts et façonnage d'ouvrages d'art	0.3%	0.3%
Banque, assurance, immobilier	0.8%	0.7%
Commerce, vente et grande distribution	14.6%	15.9%
Communication, média et multimédia	1.0%	1.4%
Construction, bâtiment et travaux publics	10.0%	9.6%
Hôtellerie-restauration, tourisme, loisirs et animation	6.1%	5.7%
Industrie	11.2%	10.1%
Installation et maintenance	4.9%	4.6%
Santé	2.8%	2.8%
Services à la personne et à la collectivité	19.7%	19.1%
Spectacle	0.2%	0.3%
Support à l'entreprise	13.3%	13.4%
Transport et logistique	9.9%	10.3%
Total	100%	100%

Source : Pôle Emploi

5 secteurs regroupent presque 69% de demandeurs d'emploi:

- ✓ Services à la personne et à la collectivité ;
- ✓ Commerce, vente et grande distribution ;
- ✓ Support à l'entreprise ;
- ✓ Transport et logistique ;
- ✓ Industrie

4°L'intérim

Pour la zone d'emploi Flandre-Lys, en 2011, les chiffres de l'intérim font état d'une hausse de 16.2% par rapport à 2010. (+ 10.7% en région).

Répartition par secteur d'activité	
Industrie	70%
Services	15%
Construction	9%
Commerce	6%

Source : Pôle Emploi

Répartition par secteur catégorie socio-professionnelle	
Ouvriers non qualifiés	55%
Ouvriers qualifiés	37%
Employés	7%
Cadres et profession intermédiaires	1%

Source : Pôle Emploi

L'industrie est le secteur qui utilise le plus l'intérim avec 70% des missions réalisées, une hausse de 17.2% par rapport à 2010.

La quasi-totalité (92%) des missions d'intérim concerne des postes d'ouvriers en Flandre-Lys, ce qui s'explique par la prépondérance de l'industrie.

Pour la zone de Dunkerque, l'intérim repart à la hausse en 2011 avec une augmentation de 4.7%.

Répartition par secteur d'activité	
Industrie	46%
Services	33%
Construction	16%
Commerce	5%

Source : Pôle Emploi

Répartition par secteur catégorie socio-professionnelle	
Ouvriers non qualifiés	32%
Ouvriers qualifiés	55%
Employés	8%
Cadres et profession intermédiaires	5%

Source : Pôle Emploi

5° Les perspectives de recrutement

Les principaux résultats de l'enquête BMO 2012 du Pôle Emploi en **Flandre-Lys** :

- ✓ Les projets de recrutement diminuent de 7.6% par rapport à 2011 pour atteindre 1 953 projets (le bassin se place parmi les plus touchés par la baisse des intentions d'embauches)
- ✓ 16% des établissements envisagent au moins un recrutement en 2012 (-3 points par rapport à 2011)
- ✓ 25% des intentions d'embauche sont signalées difficiles

- ✓ Les projets de recrutement selon le secteur d'activité :
 - Services (46%) (une baisse de 3.1% par rapport à 2011)
 - Industries agroalimentaires (34%) (une baisse de 13.4% par rapport à 2011)
 - Commerce (10%) (une baisse de 13% par rapport à 2011)
 - Industrie manufacturière (6%) (une hausse de 33.1% par rapport à 2011)
 - Construction (4%) (une baisse de 26.7% par rapport à 2011)
- ✓ 40% des projets portent sur des contrats saisonniers (-10.3 points par rapport à 2011)

Liste des 5 métiers rassemblant le plus grand nombre de projet de recrutement :

- Ouvriers non qualifiés des IAA (100% saisonniers) ;
- Agriculteurs salariés, ouvriers agricoles (94% saisonniers) ;
- Aides soignants (4% saisonniers) ;
- Viticulteurs, arboriculteurs salariés, cueilleurs (100% saisonniers) ;
- Professionnel de l'animation socioculturelle (3% saisonniers).

Les principaux résultats de l'enquête BMO 2012 du Pôle Emploi sur **le Dunkerquois**:

- ✓ Les projets de recrutement augmentent de 19.6% par rapport à 2011 pour atteindre 5 528 projets (le bassin présente la 2^{ème} plus forte progression de la région)
- ✓ 17% des établissements envisagent au moins un recrutement en 2012 (-0.5 point par rapport à 2011)
- ✓ 33% des intentions d'embauche sont signalées difficiles

- ✓ Les projets de recrutement selon le secteur d'activité :
 - Services (61%) (une hausse de 26.1% par rapport à 2011)
 - Industries manufacturière (14%) (une baisse de 8.6% par rapport à 2011)
 - Commerce (10%) (une hausse de 42.3% par rapport à 2011)
 - Industrie agroalimentaire et agriculture (9%) (une hausse de 13.7% par rapport à 2011)
 - Construction (6%) (une hausse de 16.8% par rapport à 2011)
- ✓ 37% des projets portent sur des contrats saisonniers (-0.4 points par rapport à 2011)

Liste des 5 métiers rassemblant le plus grand nombre de projet de recrutement :

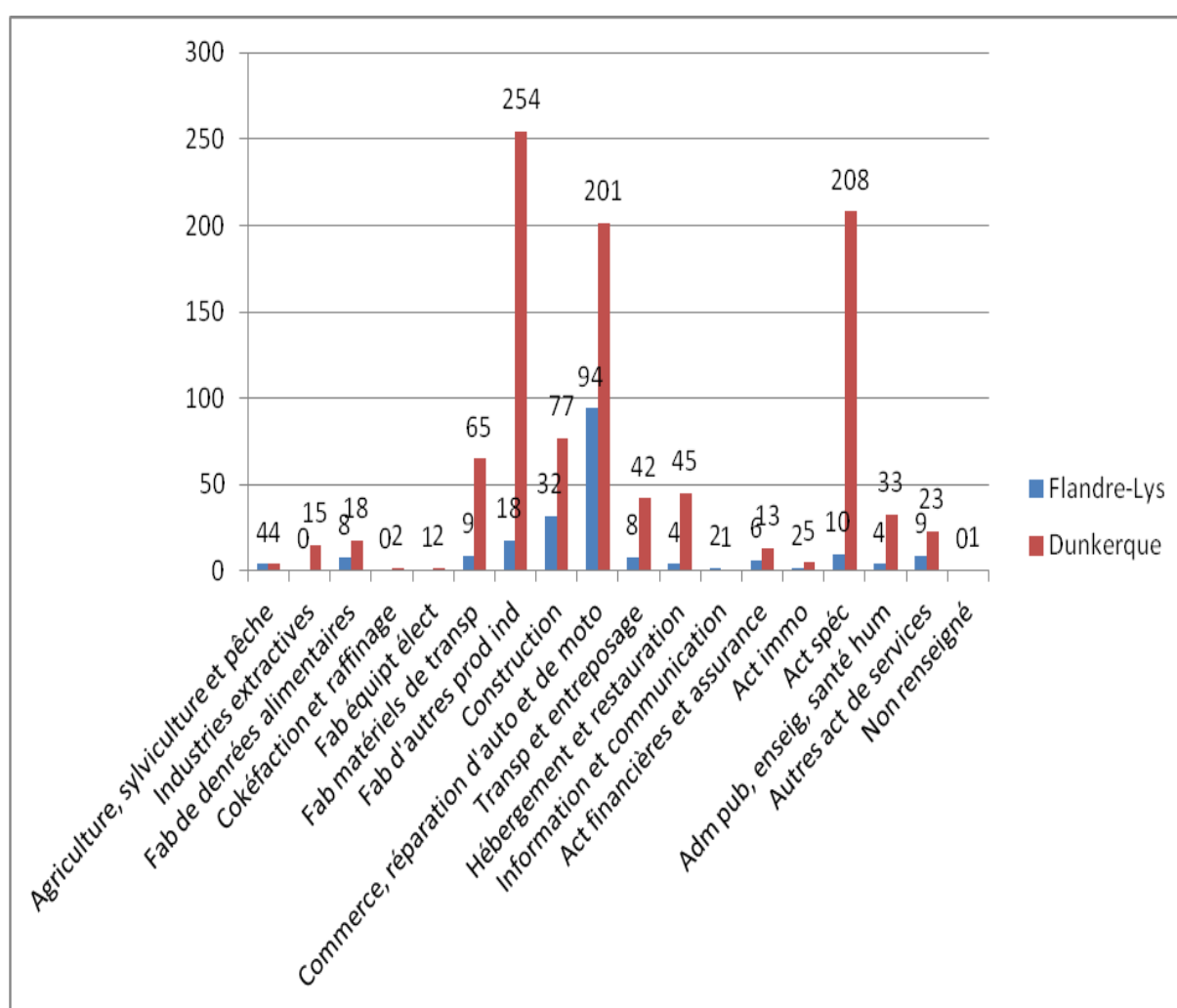
- Professionnels de l'animation socioculturelle (97% saisonniers)
- Aides soignants (19% saisonniers)
- Agriculteurs salariés, ouvriers agricoles (97% saisonniers)
- Aides à domicile et aides ménagères (17% saisonniers)
- Jardiniers salariés, paysagistes (29% saisonniers).

6° Les Contrats de professionnalisation

En Flandre-Lys entre le 1^{er} janvier 2011 et le 31 décembre 2011, 211 (+31% par rapport à 2010) contrats de professionnalisation enregistrés soit 1.8% des contrats de la région.

Sur la zone d'emploi de Dunkerque sur la même période, 1 009 (+41.9% par rapport à 2010) contrats de professionnalisation enregistrés soit 8.8% des contrats de la région.

✓ Cumul entre le 1er janvier et le 31 décembre 2011 des contrats de professionnalisation par secteur d'activités :



Source : Ministère du Travail, de l'Emploi et de la Santé
Traitements : DIRECCTE Nord Pas de Calais/Mission Synthèse

Les principaux secteurs d'activité pourvoyeurs de contrats de professionnalisation en Flandre-Lys sont:

- ✓ Le commerce, réparation automobiles et motocycles (44.5%)
- ✓ La construction (15.2%)

Sur le Dunkerquois :

- ✓ La fabrication d'autres produits industriels (25.2%)
- ✓ Les activités spécialisées, scientifiques et techniques, les activités de services administratifs et de soutien (20.6%)

✓ Contrats de Professionnalisation enregistrés en 2011 par situation à l'entrée

		Hommes	Femmes	Total	Part en %
ZE Flandre Lys	Scolaire ou universitaire	24	30	54	25.6%
	Contrat en alternance	15	8	23	10.9%
	Contrat aidé	4	2	6	2.8%
	Stagiaire à la formation professionnelle	1	0	1	0.5%
	Salarié (y compris temporaire)	11	5	16	7.6%
	Demandeur d'emploi inscrit ou non à Pôle Emploi	41	57	98	46.4%
	Inactivité	11	2	13	6.2%
	Total	107	104	211	100.0%
ZE Dunkerque	Scolaire ou universitaire	95	64	159	15.8%
	Contrat en alternance	44	24	68	6.7%
	Contrat aidé	7	4	11	1.1%
	Stagiaire à la formation professionnelle	7	4	11	1.1%
	Salarié (y compris temporaire)	114	42	156	15.5%
	Demandeur d'emploi inscrit ou non à Pôle Emploi	321	217	538	53.3%
	Inactivité	37	28	65	6.4%
	Non renseigné	1	0	1	0.1%
	Total	626	383	1 009	100.0%

Source : Ministère du Travail, de l'Emploi et de la Santé
Traitements : DIRECCTE Nord Pas de Calais/Mission Synthèse

A l'entrée en formation, en Flandre-Lys, 46.4% des personnes sont demandeurs d'emploi contre 41.3% en région. Seul 7.6% sont salariés contre 14.5% en région.

A l'entrée en formation, sur le Dunkerquois, 53.3% sont demandeurs d'emploi contre 41.3 % en région, seuls 15.8% sont scolaires ou universitaires contre 28.6% en région. Les salariés sont plus nombreux qu'en région 15.5% contre 14.5%.

7° Les Contrats aidés

Le CUI (Contrat Unique d'Insertion) regroupe le CUI-CIE (Contrat Initiative Emploi) pour le secteur marchand et le CUI-CAE (Contrat d'Accompagnement dans l'Emploi) pour le secteur non marchand.

Sur nos 2 zones d'emploi :

- ✓ En Flandre-Lys entre le 1^{er} janvier 2011 et le 31 décembre 2011, 1 179 personnes ont été embauchées en contrats aidés ou ont signé un avenant à leur précédent contrat (963 en 2010). Cela représente 2.4% des contrats aidés de la région Nord Pas de Calais.
- ✓ Sur la zone d'emploi de Dunkerque sur la même période, 3 505 personnes ont été embauchées en contrats aidés ou ont signé un avenant à leur précédent contrat (2 634 en 2010). Cela représente 7.0% des contrats aidés de la région Nord Pas de Calais.

	CUI- CIE (secteur marchand)		CUI - CAE (secteur non marchand)	
	Flandre-Lys	Dunkerquois	Flandre-Lys	Dunkerquois
Part des femmes	35.7%	44.8%	55.8%	58.7%
Part des moins de 26 ans	23.6%	36.0%	17.1%	22.5%
Part des 50 ans et plus	29.1%	12.5%	20.6%	19.1%
Part des demandeurs (durée de 1 à 2 ans)	36.4%	39.1%	40.2%	33.2%
Part des demandeurs inscrits depuis plus de 2 ans	31.5%	24.2%	30.1%	30.7%
Part des niveaux VI, Vbis et V	44.8%	46.0%	51.1%	48.8%
Total	165	545	1 014	2 960

*Source : Ministère du Travail, de l'Emploi et de la Santé.
Traitements : DIRECCTE Nord Pas de Calais/Mission Synthèse*

On constate qu'il y a plus de femmes qui signent des contrats aidés dans le secteur non marchand et que le public a une durée d'inscription à Pôle Emploi assez longue (1 à 2 ans).

Dans le secteur marchand, les hommes sont plus nombreux à avoir signé des contrats aidés et la durée d'inscription à Pôle Emploi est aussi comprise entre 1 à 2 ans.

Partie C- Le Tissu économique

1° Les entreprises du territoire

Peu de grands groupes sont présents sur le territoire, néanmoins, de grands établissements tels que Roquette, United Biscuits, Bonduelle, Coca Cola, Bledina et Danone montrent l'importance du secteur des industries agroalimentaire sur le territoire.

Le territoire dispose de nombreuses zones d'activités opérationnelles qui sont situées à proximité d'axes routiers et ou autoroutiers :

- La zone de Bergues ;
- Bailleul ;
- Blaringhem ;
- Hazebrouck ;
- La Gorgue ;
- Merville ;
- Nieppe ;
- Steenvoorde ;
- La zone de Wormhout

Nombre d'établissements actifs au 31 décembre 2009 : 11 769

(Y compris le secteur de l'Agriculture)

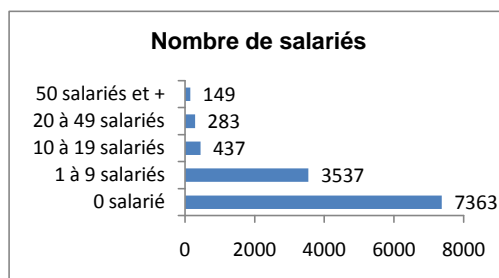
0 salarié : 7 363

De 1 à 9 salariés : 3 537

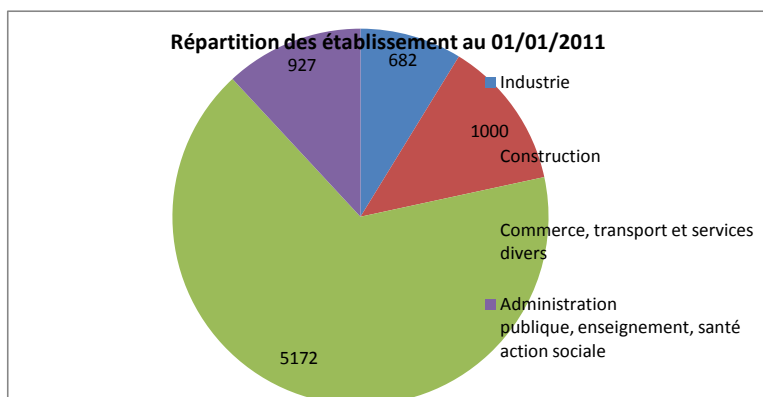
De 10 à 19 salariés : 437

De 20 à 49 salariés : 283

50 salariés et plus : 149



Source : Insee, CLAP ; Champ : ensemble des activités.



Au 1^{er} janvier 2011, le territoire compte **7 781 établissements** d'activités marchandes hors agriculture dont la grande majorité (66.5%) intervient dans le commerce, transport et services divers. L'industrie, la construction et les administrations publiques se partagent respectivement 8.7% ; 12.8% et 11.9%.

Source : Insee, REE (Sirène), champ : activités marchandes hors agriculture

2 ° L'emploi salarié

a) Données Insee

Au 31/12/2009	Etablissements	Salariés
Agriculture, sylviculture, pêche	2 587	896
Industrie	677	13 164
Construction	1 009	3 982
Commerce, transport, services divers	5 851	14 736
Administration publique, enseignement, santé, action sociale	1 645	14 178
Total	11 769	49 956

Source : Insee, CLAP ; Champ : ensemble des activités

Sur le territoire, au 31 décembre 2009, selon le secteur d'activité, des disparités sont observables :

- * Sur les 2 587 établissements agricoles, 2 127 n'ont pas de salarié ;
- * 49.7% des établissements sont dans le secteur « commerce, transport et services » alors que leurs effectifs salariés représentent 29.5% de l'ensemble.
- * L'industrie concerne 26.3% des effectifs salariés pour 5.7% des établissements.

b) Données Urssaf

		2008	2009	2010	2011	Evolution 2010/2011
MDE des Pays de Flandre	BTP	4 235	4 044	3 995	4 056	+1,5%
	Commerce	6 057	6 067	6 121	6 150	+0,5%
	Hôtel-Café-Restaurant	1 513	1 535	1 540	1 597	+3,7%
	Industrie	13 983	13 147	12 845	13 078	+1,8%
	Autres services	11 768	11 551	12 058	11 961	-0,8%
	Total	37 556	36 344	36 559	36 842	+0,8%
Région Nord Pas de Calais	BTP	90 354	86 163	85 787	86 508	+0,8%
	Commerce	184 849	182 201	182 505	183 284	+0,4%
	Hôtel-Café-Restaurant	40 220	40 872	41 841	42 836	+2,4%
	Industrie	231 637	218 744	211 873	209 117	-1,3%
	Autres services	491 045	487 550	498 161	506 606	+1,7%
	Total	1 038 105	1 015 530	1 020 167	1 028 351	+0,8%

Source : Urssaf - Acoss (données brutes).¹

¹ Hors administrations publiques, l'éducation non marchande (établissements d'enseignement relevant de l'Etat ou des collectivités locales), la santé non marchande, l'emploi par les ménages de salariés à domicile et l'agriculture.

La structure de l'emploi se caractérise par une forte implantation de l'industrie (35.5%) et des services (32,5%).

Le marché du travail s'est dégradé suite à la crise survenue en 2008. Après une diminution en 2009 des effectifs salariés du secteur privé sur le territoire, celui-ci repart légèrement à la hausse (+0.8%) avec des disparités suivant le secteur d'activité.

Le secteur des services perd des salariés (-0,8%), alors que les autres secteurs gagnent des salariés avec respectivement pour le commerce +0,5% ; pour l'industrie +1,8% ; pour le BTP +1,5% et pour les hôtels/cafés/restaurants +3,7%.

3° Activité partielle et licenciement économique

En 2011, les entreprises ont fait moins appel au chômage partiel qu'en 2009. Le nombre d'établissements concernés était de 44 en 2009 contre 9 en 2011 sur la zone Flandre-Lys. De même, le nombre de salariés concernés et d'heures consommées a diminué entre 2009 et 2011. Sur la zone d'emploi de Dunkerque la tendance est également à la baisse entre les 2 périodes.

Activité partielle		Nombre d'établissements concernés	Nombre de salariés	Heures consommées
Zone d'emploi Flandre-Lys	2009	44	1 142	83 148
	2011	9	227	9 412
Zone d'emploi de Dunkerque	2009	128	10 637	1 069 508
	2011	32	974	33 028

Source : DIRECCTE Nord Pas de Calais. Traitement : Mission Synthèses

Sur Dunkerque en 2011 :

le 1^{er} secteur concerné est des entreprises de la branche « fabrication de produits en caoutchouc et plastiques et autres produits minéraux non métalliques »

En Flandre-Lys en 2011:

le 1^{er} secteur concerné est des entreprises de la branche « autres industries manufacturières, réparation et installations de machines et d'équipement ».

Licenciements économiques		Nombre d'établissements concernés	Nombre de suppressions d'emploi
Zone d'emploi Flandre-Lys	2009	64	489
	2011	43	153
Zone d'emploi de Dunkerque	2009	84	931
	2011	53	151

Source : Direccte Nord Pas de Calais. Traitement : Mission Synthèses

En Flandre-Lys en 2011 ; parmi les entreprises qui ont procédé à des licenciements économiques 29% d'entre elles sont des entreprises de « construction », 15% des entreprises de « commerce, réparation d'automobiles et de motocycles ».

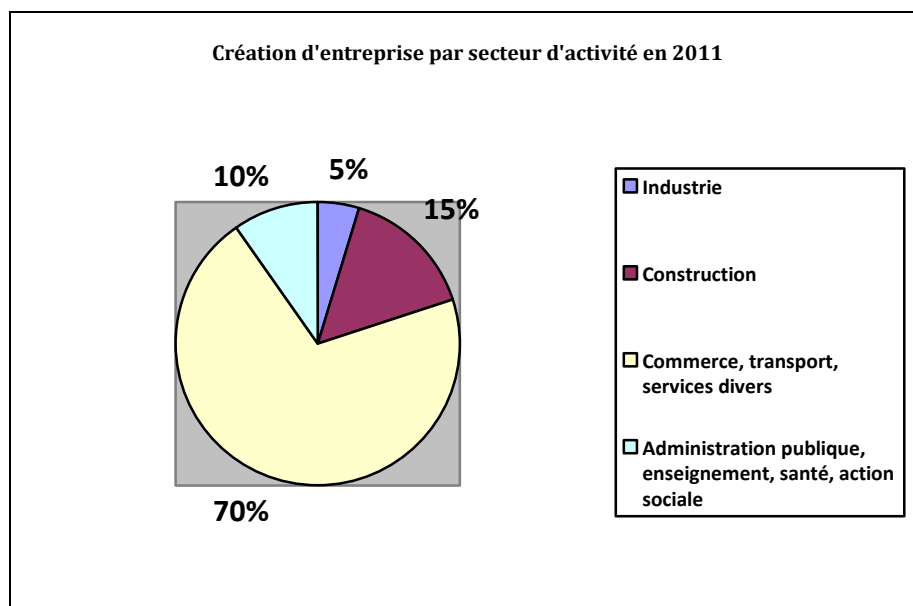
Sur Dunkerque en 2011 : 31.8% concernés des entreprises de la branche « fabrication de denrées alimentaires, boissons et produits à base de tabac », 13.2% concernés des entreprises de transports et entreposage.

4° La création/reprise d'entreprise

Sur le territoire en 2011, 945 entreprises ont été créées. Cela correspond à un taux de création de 13.4% (16.6% en région et 15.6% en France).

68.1% des créations d'entreprises concernent des entreprises individuelles et 54.4% sont des auto-entreprises. La tendance est similaire en France

Répartition des créations d'entreprises du territoire en 2011			
	Ensemble des entreprises	Entreprises individuelles	Dont auto-entreprises
Total	945	669	514



Source : Insee, REE (Sirène), champ : activités marchandes hors agriculture.

Les entreprises artisanales

Au 1^{er} janvier 2011 :

Secteurs d'activités	Nombre	Effectifs salariés
Alimentation	259	755
Travail des métaux	156	671
Textile, cuir, habillement	25	75
Bois et ameublement	57	153
Autres fabrications	128	386
Bâtiment	842	2 199
Transport, réparation, autres services	664	1 282
TOTAL	2 131	5 521

Source : Chambre de Métiers et de l'Artisanat région Nord Pas de Calais

FORCES

- ✓ Territoire rural démographiquement dynamique et attractif pour les aires limitrophes
- ✓ Un tissu économique diversifié de TPE/PME
- ✓ Les secteurs les plus représentatifs en termes d'emploi salariés sont l'industrie et les services
- ✓ Accessibilité correcte du territoire via les axes routiers et autoroutiers
- ✓ Faible taux de chômage sur la zone d'emploi Flandre Lys

FAIBLESSES

- ✓ Une pyramide des âges vieillissante
- ✓ Un tissu économique de TPE/PME
- ✓ Faiblesse des taux d'emploi des femmes et des seniors
- ✓ Saisonnalité dans les recrutements
- ✓ Une création d'entreprise qui manque de vitalité
- ✓ Forte augmentation de la demande d'emploi sur un an