

1^o Taux de chômage

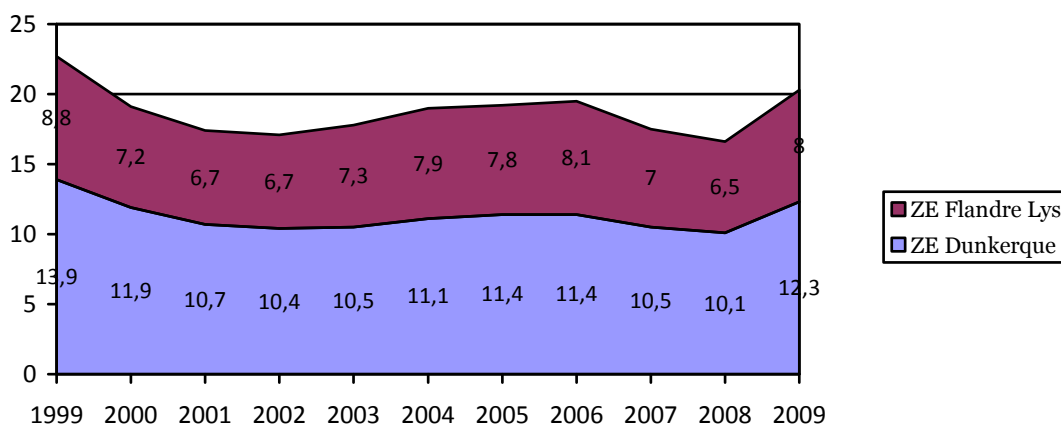
Taux de chômage	Zone d'emploi Flandre-Lys	Zone d'emploi Dunkerque	Région Nord Pas de Calais	National
4 ^{ème} trimestre 2007	6.6%	10.2%	10.6%	7.5%
4 ^{ème} trimestre 2008	6.6%	10.5%	11.0%	7.7%
4 ^{ème} trimestre 2009	8.1%	12.5%	12.9%	9.5%
4 ^{ème} trimestre 2010	7.8%	12.0%	12.7%	9.2%

Source : INSEE –taux de chômage localisés / Mise en forme MDE des Pays de Flandre

Le taux de chômage au 4^{ème} trimestre 2010 en Flandre Lys a augmenté de 1.2 points par rapport au 4^{ème} trimestre 2007, sur la zone de Dunkerque +1.8 points.

2^o Evolution du chômage en moyenne annuelle de 1999 à 2009

Evolution du taux de chômage en moyenne annuelle de 1999 à 2009



Source : INSEE taux de chômage localisé- Mise en forme MDE des Pays de Flandre

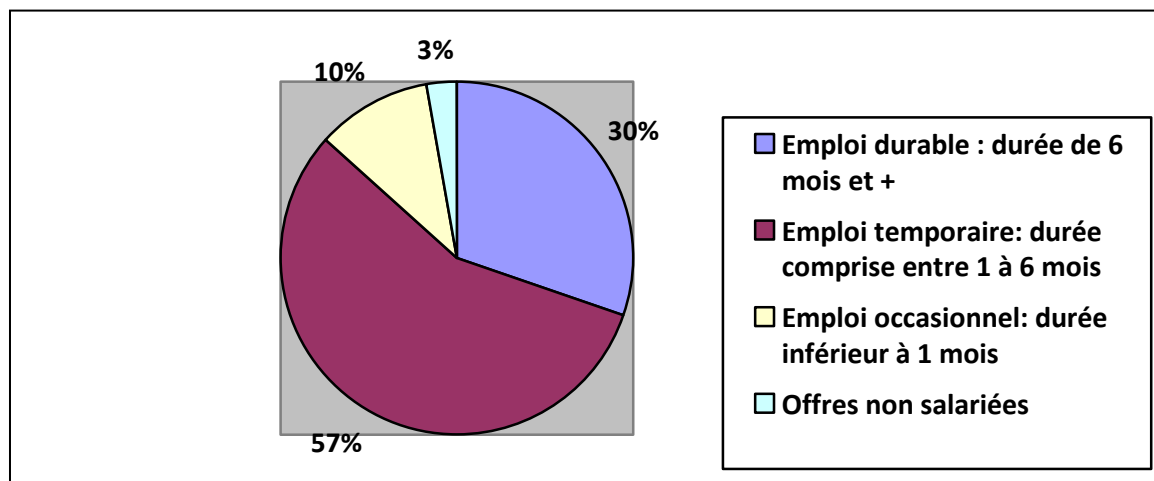
Sur toute la période considérée, on constate que le taux de chômage le plus bas est celui de la zone d'emploi de Flandre-Lys

3^o Les Offres d'Emploi Enregistrées

	MDE des Pays de Flandre	Zone d'emploi Flandre-Lys	Zone d'emploi de Dunkerque	Région Nord Pas de Calais
1 ^{er} trimestre 2011	1 466	970	2 627	46 087
Cumul	1 466	970	2 627	46 087

Source : Pôle Emploi – Mise en forme MDE des Pays de Flandre.

Type de contrats : MDE des Pays de Flandre (volume concerné : 1 466 offres d'emploi)



Source : Pôle Emploi – Mise en forme MDE des Pays de Flandre

57% des contrats signés sont d'une durée comprise entre 1 et 6 mois.

4° Les DEFM A* selon le genre et l'âge

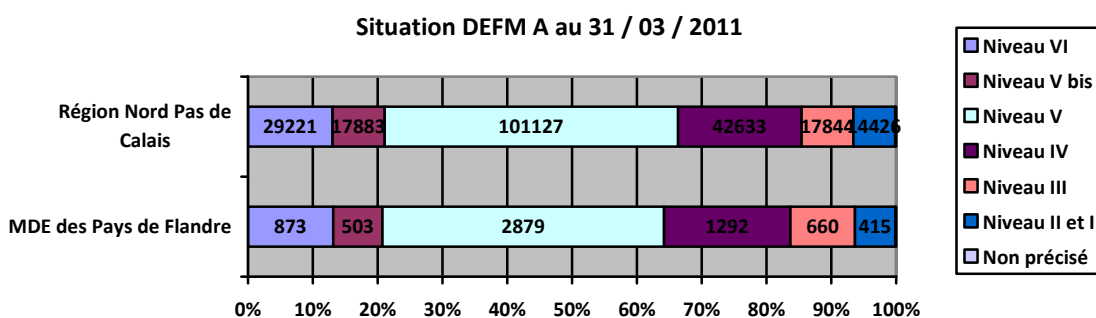
Situation au 31/03/2011	Hommes	Femmes	< 25 ans	25 à 49 ans	50 ans et +	Total
MDE des Pays de Flandre	3 406	3 223	1 415	3 935	1 279	6 629
Zone d'emploi Flandre-Lys	2 185	1 902	933	2 431	723	4 087
Zone d'emploi Dunkerque	7 222	6 688	2 825	8 556	2 529	13 910
Région	123 340	100 099	43 694	140 317	39 428	223 439

*DEFM A : Demandeurs d'emploi inscrits à Pôle Emploi, en recherche active, disponibles, sans emploi.

Source : Pôle Emploi – Mise en forme MDE des Pays de Flandre

La part des femmes est de 48.6% sur le territoire de la MDE, 44.8% en la région.
Le territoire de la MDE des Pays de Flandre est plus fortement touché par le chômage féminin qu'en région.

5° Les DEFM A selon leur niveau de formation



Source : Pôle Emploi – Mise en forme MDE des Pays de Flandre

Le public le plus touché par le chômage est le public peu diplômé (niveau VI, V bis et V) pour 64.2% sur le territoire de la MDE des Pays de Flandre.

6° Les DEFM A selon les minimas

Situation au 31/03/2011	DEFM A
Hommes bénéficiaires RMI/RSA	643
Hommes non bénéficiaires RMI/RSA	2 763
Femmes bénéficiaires RMI/RSA	561
Femmes non bénéficiaires RMI/RSA	2 662
Total	6 629

18.2% des DEFM A sont allocataires du RMI/RSA sur le territoire de la MDE des Pays de Flandre.

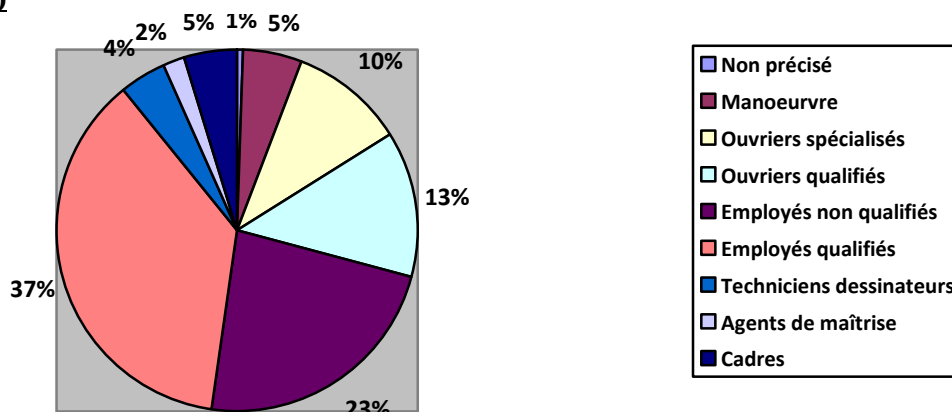
7° Les Déclarations Uniques d'Embauche (DUE)

	2007	2008	2009	2010	Poids (2010)
DUE	29 942	28 339	31 559	34 116	53.9%
Dont ETT ¹	27 405	27 731	22 800	29 222	46.1%
Total	57 347	56 070	54 359	63 338	100%

La DUE est obligatoire pour toute embauche, quelle que soit la durée et la nature du contrat de travail.

Source : URSSAF- Mise en forme MDE des Pays de Flandre

8° Qualification des DEFM A territoire de la MDE des Pays de Flandre (2ème trimestre 2010)



Source : Pôle Emploi – Mise en forme MDE des Pays de Flandre

Une majorité d'employés (60.2%) (qualifiés et non qualifiés) sur le territoire de la MDE des Pays de Flandre

9° Le tissu économique

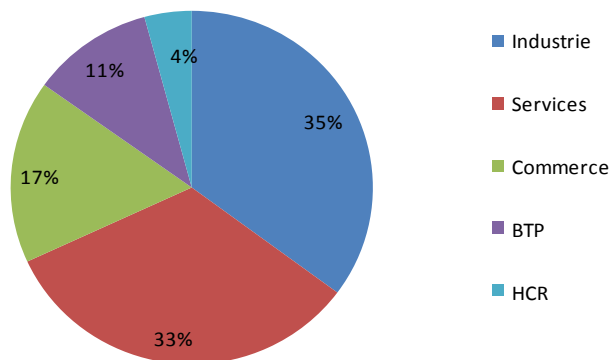
a) Evolution des effectifs salariés des établissements du secteur privé

Secteurs	2007	2008	2009	2010	Evolution 2009/2010
Industrie	14 441	13 983	13 147	12 845	-2.3%
Services	11 855	11 768	11 551	12 058	4.4%
Commerce	5 906	6 057	6 067	6 121	0.9%
BTP	4 130	4 235	4 044	3 995	-1.2%
HCR (Hôtel restaurant café)	1 406	1 513	1 535	1 540	0.3%
TOTAL	37 798	37 556	36 344	36 559	0.6%

Source : URSSAF- Mise en forme MDE des Pays de Flandre.

¹ ETT : Entreprise de Travail Temporaire

Effectif salarié du secteur privé sur le territoire de la MDE des Pays de Flandre en 2010



Le Champ de l'URSSAF :

Il couvre l'ensemble des cotisants exerçant leur activité en France dans un secteur concurrentiel qui comprend tous les secteurs d'activité économique sauf les administrations publiques, l'éducation non marchande (établissements d'enseignement relevant de l'Etat ou des collectivités locales), la santé non marchande, l'emploi par les ménages de salariés à domicile et l'agriculture.

b) La création d'établissements

Territoire	Décembre 2009/mars 2010	Décembre 2010/mars 2011	Variation
Zone d'emploi Flandre-Lys	251	217	-13.5%
Zone d'emploi Dunkerque	464	410	-11.6%
Région Nord Pas de Calais	10 141	8 440	-16.8%

Les deux zones d'emploi suivent la tendance de la région avec une baisse de la création d'établissements

Source : Je Crée (INSEE et analysées par l'APCE) – Mise en forme MDE des Pays de Flandre

10° Population

Territoire	Population en 2006	Densité de population (hab/km ²)	Variation de la population (taux annuel moyen entre 1999 et 2006 en %)
MDE des Pays de Flandre	189 170	152.5	0.4
Région Nord Pas de Calais	4 018 646	323.8	0.1

Source : INSEE - Mise en forme MDE des Pays de Flandre

Les diplômes sont répartis en 6 niveaux :

- Niveau VI : sorties du 1er cycle du second degré, des formations préprofessionnelles (CEP, CPPN, CPA) et des quatre premières années de SES, SEGPA et EREA.
- Niveau V bis : sorties des classes de 3ème, des classes de second cycle court avant l'année terminale, de la dernière année de SES, SEGPA et EREA.
- Niveau V : sorties de l'année terminale de second cycle court (CAP – BEP) et des classes de second cycle long avant la terminale.
- Niveau IV : sorties des classes terminales de second cycle long et des classes post-baccalauréat avant le niveau III.
- Niveau III : sorties avec un diplôme bac + 2 ans (DUT, BTS, DEUG, écoles de santé).
- Niveau II et I : sorties avec un diplôme de 2ème ou 3ème cycle universitaire ou un diplôme de grande école.