

Diagnostic Local Partagé sur le territoire de la Maison de l'Emploi des Pays de Flandre.

Ce document a été réalisé par l'Observatoire de la Maison de l'Emploi des Pays de Flandre à partir des différentes données recueillies auprès des partenaires (Pôle Emploi, DIRECCTE, INSEE, URSSAF.....).

MAISON DE L'EMPLOI DES PAYS DE FLANDRE

Diagnostic Local Partagé

Partie A – Le territoire et sa population

1° La composition du territoire.....	p3
2° La population.....	p4
3° Les déplacements.....	p7
4° La formation.....	p9

Partie B – Le marché du travail

1° Les demandes d'emploi.....	p11
2° L'intérim.....	p14
3° Les offres d'emploi.....	p15
4° Les contrats aidés.....	p17
5° L'alternance.....	p18

Partie C – Le tissu économique local

1° Les entreprises du territoire.....	p21
2° L'emploi salarié.....	p22
3° Création/reprise d'entreprises.....	p24
4° L'activité partielle.....	p26
5° Les licenciements économiques.....	p27
6° Les perspectives de recrutement	p27

Forces/Faiblesses.....	p29
-------------------------------	------------

Partie A. Le Territoire et sa Population

1° La composition du territoire



Le territoire de la Maison de l'Emploi des Pays de Flandre est composé de 100 communes, se décomposant en 11 EPCI et 4 communes indépendantes :

La Communauté de Communes du Canton de Bergues : (15 043 habitants – 135.2 hab. /km ² - 12 communes)	La Communauté de Communes du Pays des Géants : (9 515 habitants – 100.1 hab. /km ² - 7 communes)
La Communauté de Communes de la Colme : (7 174 habitants – 83.0 hab. /km ² - 9 communes)	La Communauté de Communes rurale des Monts de Flandre : (12 499 habitants – 118.2 hab. /km ² - 10 communes)
La Communauté de Communes de l'Yser : (15 350 habitants – 107.7 hab. /km ² - 11 communes)	La Communauté de Communes Flandre-Lys: (33 656 habitants – 289.8 hab. /km ² - 7 communes)
La Communauté de Communes du Pays de Cassel : (10 091 habitants – 86.0 hab. /km ² - 13 communes)	La Communauté de Communes de l'Houtland : (6 996 habitants – 93.3 hab. /km ² - 7 communes)
La Communauté de Communes de Flandre : (15 171 habitants – 110.9 hab. /km ² - 9 communes)	La Communauté de Communes Monts de Flandre – Plaine de la Lys : (32 868 habitants – 260.4 hab. /km ² - 7 communes)
La Commune de Watten : (2 704 habitants – 369.4 hab. /km ²)	La Communauté de Communes de la Voie Romaine : (5 956 habitants – 84.0 hab. /km ² - 4 communes)
La Commune d'Hazebrouck : (21 711 habitants – 828.7 hab. /km ²)	La Commune de Blaringhem : (2 023 habitants – 111.0 hab. /km ²)
La Commune de Wallon-Cappel : (911 habitants – 167.5 hab. /km ²)	

Le territoire dispose d'une situation géographique intéressante via les axes routiers et autoroutiers (A25 reliant Dunkerque à Lille, D642 reliant Lille –Hazebrouck –St Omer-Boulogne). Une partie du territoire est située dans la zone frontalière avec la Belgique.

2° La population

Le territoire de la Maison de l'Emploi des Pays de Flandre est composé de 191 668 habitants pour une densité de 154.5 hab. /km².

La densité de population (154.5 hab. /km²) est faible par rapport à la région Nord Pas de Calais (324.2 hab. /km²).

La population du territoire représente 4.8% de la population régionale.

Le territoire a gagné 7 384 habitants depuis 1999.

Les principales caractéristiques des 191 668 habitants :

- 94 597 hommes
- 97 071 femmes

Les femmes représentent 51% de la population totale (51.7% en région).

- ✓ 38.3% de la population a moins de 30 ans (38.6% en 2006)
- ✓ 19.3% de personne de plus de 60 ans (18.6% en 2006)

Dans l'ensemble la population est relativement jeune, néanmoins, le nombre de personne «sénior» est en augmentation, conséquence d'une génération importante issue du baby-boom et du recul de la mortalité.

La typologie de la population

	Hommes	Femmes	Total
0 à 14 ans	20 274	18 852	39 126
15 à 29 ans	17 675	16 540	34 215
30 à 44 ans	20 368	20 051	40 419
45 à 59 ans	20 468	20 402	40 870
60 à 74 ans	10 841	12 291	23 132
75 à 89 ans	4 773	8 122	12 895
90 ans ou +	196	814	1 010
0 à 19 ans	27 071	24 970	52 041
20 à 64 ans	56 198	55 580	111 778
65 ans ou +	11 328	16 518	27 846
Total	94 597	97 071	191 668

Source : INSEE, RP 2008, exploitation principale

Le nombre total de ménages sur le territoire :

- En augmentation (+ 9.8% entre 1999 et 2006)
- Cette hausse est notamment due à l'accroissement du nombre de personnes seules, qui représentent 21.8% de la population et des couples sans enfants (30.0%).
- A l'inverse, les couples avec enfants ont diminué (-5.8% entre 1999 et 2006).

La population active

	Actif	Taux d'activité	Actif ayant un emploi	Taux d'emploi
MDE des Pays de Flandre	88 203	70.7%	80 024	64.2%
Région Nord Pas de Calais	1 774 729	67.3%	1 509 878	57.2%
France	28 961 390	71.7%	25 745 486	63.8%

Source : INSEE, RP 2008, exploitation principale

- 88 203 actifs résident sur le territoire (soit 5% des actifs de la région)
- Un taux d'activité de 70.7% soit +2.7% entre 1999 et 2008

Structure de cette population active :

- Femmes : 45.6% de la population active du territoire (47.7% pour la France métropolitaine et 45.8% en région) ; à noter que les femmes représentent 51% de la population totale.
- Les + de 55 ans : 8.7% de la population active du territoire (10.7% pour la France métropolitaine et 8.9% pour la région).
- Les jeunes de -25 ans : 11.9% de la population active du territoire (11.7% pour la France métropolitaine et 13.3% pour la région).

La population de 15 à 64 ans par âge et sexe en 2008

Territoire MDE des Pays de Flandre	Population	Actif	Taux d'activité	Actif ayant un emploi	Taux d'emploi
Homme	62 993	47 985	76.2%	44 330	70.4%
15 – 24 ans	12 330	5 961	48.3%	4 725	38.3%
25 – 54 ans	39 407	37 816	96.0%	35 638	90.4%
55 – 64 ans	11 256	4 205	37.4%	3 966	35.2%
Femmes	61 699	40 217	65.2%	35 691	57.8%
15 – 24 ans	11 251	4 505	40.0%	3 297	29.3%
25 – 54 ans	39 067	32 222	82.5%	29 189	74.7%
55 – 64 ans	11 382	3 488	30.6%	3 205	28.2%
Total	124 691	88 203	70.7%	80 024	64.2%
15 – 24 ans	23 580	10 468	44.4%	8 023	34.0%
25 – 54 ans	78 472	70 038	89.3%	64 826	82.6%
55 – 64 ans	22 640	7 696	34.0%	7 172	31.7%

Source : INSEE, RP 2008, exploitation principale

Taux d'activité et taux d'emploi des 15 – 64 ans par âge et sexe (France)

France	Taux d'activité			Taux d'emploi		
	Ensemble	Hommes	Femmes	Ensemble	Hommes	Femmes
Ensemble	71.7%	75.7%	67.8%	63.8%	68.1%	59.5%
15 - 24 ans	43.2%	47.0%	39.3%	33.5%	36.9%	29.9%
25 – 54 ans	89.6%	94.3%	85.1%	80.9%	86.2%	75.7%
55 – 64 ans	41.5%	44.0%	39.1%	38.1%	40.4%	35.8%

Source : INSEE, RP 2008, exploitation principale

Les jeunes du territoire :

- En 2008, **le taux d'activité*** des jeunes de moins de 25 ans est de 44.4% : il est supérieur à celui de la France (43.2%) et de la Région (41.4%). (*Définition Insee : le taux d'activité est le rapport entre le nombre d'actifs (actifs occupés et chômeurs) et l'ensemble de la population correspondante*).

- En 2008, **le taux d'emploi*** des 15-24 ans du territoire est de 34.0% (33.5% pour la France et de 28.1% en région) (**Définition Insee : le taux d'emploi est le rapport entre le nombre d'actifs occupés et la population totale de cette classe d'âge*).

Les femmes du territoire :

40 217 femmes actives

35 691 femmes ayant un emploi

39.1% des salariés sont des femmes à temps partiel (29.3% en France)

16% des femmes salariées sont en emplois précaires (CDD, intérim, emplois aidés, stage) (15.8% en France).

- En 2008, **le taux d'activité** des femmes est de 65.2%, il est nettement inférieur à celui des hommes (76.2%). Il est supérieur à celui de la Région (61.0%) mais inférieur à celui de la France (67.8%) :

- Le taux d'activité des femmes de 55-64 ans est de 30.6%, en région il est de 31.3% et de 39.1% en France.

Le taux d'emploi des femmes est nettement inférieur à celui des hommes : 57.8% contre 70.4%.

- En 2008, **le taux d'emploi** des femmes du territoire est de 57.8% (59.5% pour la France et 51.3% en région) :

- Taux d'emploi des femmes 55-64 ans en 2008 sur le territoire est inférieur à celui des hommes, il est de 28.2% (28.3% en région et 35.8% en France).

Les seniors du territoire :

- En 2008, **le taux d'activité** des seniors (55 à 64 ans) est de 34% : il est inférieur à celui de la Région (34.8%) et à celui de la France (41.5%) :

- Le taux d'emploi** des seniors (55-64 ans) est de 31.7%, en région il est de 31.4% et de 38.1% en France.

Si un regard est porté au taux d'emploi des 55-64 ans (personnes âgées de 55 à 64 ans ayant un emploi sur l'ensemble de la classe d'âge), il est à noter que celui-ci se caractérise par son niveau relativement bas.

En effet, dans un contexte progressif de vieillissement démographique, le prolongement de la vie active est un enjeu important pour l'Europe et, plus spécifiquement, pour la France où le taux d'emploi des 55-64 ans figure parmi les plus faibles d'Europe.

En 2007, le taux d'emploi des travailleurs âgés de 55 à 64 ans de l'Union Européenne des 27 (UE 27 pays) est de 44.6%.

Taux d'emploi des travailleurs âgés de 55 à 64 ans
Union Européenne – En %

	2003	2004	2005	2006	2007	2008	2009
Allemagne	39.9	41.8	45.4	48.4	51.5	53.8	56.2
Italie	30.3	30.5	31.4	32.5	33.8	34.4	35.8
France	37.0	37.8	38.5	38.1	38.2	38.2	38.9
UE (27 pays)	40.0	40.7	42.3	43.5	44.6	45.6	46.0

Source : Insee, Eurostat.

3° Les déplacements

- Déplacement domicile/travail sur nos zones d'emploi:
 - Des taux de sorties et d'entrées très importants en Flandre-Lys :

	Taux de sortie		Taux d'entrée	
	En 2005 (%)	Evolution ¹ 1999- 2005	En 2005 (%)	Evolution 1999- 2005
Flandre-Lys	49	++	31	++
Dunkerque	14	++	15	=
Saint-Omer	26	++	27	+
Béthune-Bruay	38	++	27	+
Calais	27	++	18	=

Source : Insee-Recensement de la population de 1999 ; DADS au 31/12/2004 ; Fichier des agents de l'Etat au 31/12/2004

Ce sont ainsi de nombreuses navettes domicile-travail qui franchissent quotidiennement les « frontières » des zones d'emploi du territoire.

On constate néanmoins, qu'il y a beaucoup plus de sorties que d'entrées sur la zone d'emploi Flandre-Lys, en effet, début 2005, 49% des salariés résidents dans la zone d'emploi de Flandre-Lys travaillent dans une autre zone d'emploi, alors que 31% de non résidents viennent y travailler.

Sur celle de Dunkerque c'est beaucoup plus équilibré, les Dunkerquois sortant de la zone d'emploi pour aller travailler sont quasiment aussi nombreux que les non résidents venant travailler sur la zone d'emploi de Dunkerque.

1 Note de lecture : Ces comparaisons doivent être prises avec des réserves compte tenu des différences de sources (Recensement de la population pour 1999 ; DADS et FGE pour début 2005), de champ (la référence des chiffres 2005 correspond à la situation des salariés présents dans les DADS et FGE). ++ : plus de 6 points d'écart + : Entre 4 et 5 points d'écart = : 3 points d'écart et moins

➤ Déplacement domicile – travail entre zones d’emploi début 2005:

Zone d'emploi de travail	Roubaix-Tourcoing	Lille	Dunkerque	Flandre-Lys	Douaisis	Artois-Ternois	Lens-Hénin	Béthune-Bruay	Saint-Omer	Calaisis	Boulonnais	Berck-Montreuil	Autres régions	Actifs ayant un emploi
Zone d'emploi de résidence														
Dunkerque	1	4	86	2	0	0	0	0	2	2	0	0	3	100%
Flandre-Lys	3	24	6	51	0	0	1	7	4	0	0	0	3	100%
Béthune-Bruay	1	12	0	2	1	5	9	62	3	0	0	0	3	100%
Saint-Omer	0	3	3	3	0	2	1	4	74	3	2	1	3	100%
Calaisis	0	2	11	0	0	2	0	0	3	73	4	0	3	100%

Source : Insee - Recensement de la population 1999 ; DADS 2004 ; Fichier des agents de l'État 2004

24% des salariés résidants dans la zone d’emploi de Flandre-Lys travaillent dans la zone d’emploi de Lille, 51% des salariés résident et travaillent en Flandre-Lys.
86% des salariés résidants dans la zone d’emploi de Dunkerque travaillent dans cette zone d’emploi.

➤ Durée des trajets selon les communes de résidence et de travail:

Zone d'emploi de résidence	Temps de trajet à partir des communes de résidence		Zone d'emploi de travail	Temps de trajet selon les communes de travail	
	Plus de 30 mn	Plus de 40 mn		Plus de 30 mn	Plus de 40 mn
Dunkerque	16	9	Dunkerque	17	9
Flandre-Lys	29	19	Flandre-Lys	18	12
Béthune-Bruay	27	16	Béthune-Bruay	19	9
Saint-Omer	16	12	Saint-Omer	14	9
Calaisis	18	10	Calaisis	15	8

Source : Insee - DADS au 31/12/2004 ; Fichier des agents de l'État au 31/12/2004

29% des salariés résidants dans une commune de la zone d’emploi de Flandre-Lys effectuent un trajet domicile-travail de plus de 30 minutes en voiture.

18% des salariés qui travaillent dans la zone d’emploi Flandre-Lys effectuent un trajet domicile-travail de plus de 30 minutes en voiture.

16% des salariés résidants dans une commune de la zone d’emploi de Dunkerque effectuent un trajet domicile-travail de plus de 30 minutes en voiture.

17% des salariés qui travaillent dans la zone d’emploi de Dunkerque effectuent un trajet domicile-travail de plus de 30 minutes en voiture.

La question des déplacements est donc un enjeu très important, en effet, de plus en plus de personnes habitent loin de leur lieu de travail, la question du télétravail peut être posée pour certaines activités afin de réduire les déplacements domicile –travail.

4 ° La formation

Diplôme le plus élevé de la population non scolarisée de 15 ans ou+ selon le sexe en 2008

Part des titulaires en %	MDE des Pays de Flandres			Région Nord Pas de Calais
	Hommes	Femmes	Total	Total
Aucun diplôme	17.2%	20.0%	18.6%	21.0%
Certificat d'étude primaire	12.2%	17.7%	15.0%	13.3%
BEPC, brevet des collèges	5.9%	7.9%	6.9%	6.9%
CAP ou BEP	30.9%	19.9%	25.3%	24.7%
Baccalauréat ou brevet professionnel	15.8%	15.0%	15.4%	14.7%
Diplôme de niveau bac +2	10.5%	12.5%	11.5%	10.5%
Diplôme de niveau > à bac +2	7.4%	7.0%	7.2%	8.9%

Source : INSEE, RP 2008 exploitations principales

La population du territoire est à 65.8% une population ayant au maximum un niveau V (CAP ou BEP).

Il y a des disparités entre les hommes et les femmes, en effet, 30.9% des hommes possèdent un CAP ou un BEP contre seulement 19.9% des femmes.

Néanmoins, 34.5% des femmes ont un diplôme supérieur ou égal au baccalauréat contre 33.7% des hommes sur le territoire de la MDE des Pays de Flandre. En région, la tendance est inversée (34.7% des hommes ont un diplôme supérieure ou égal au baccalauréat contre 33.6% des femmes).

L'offre de formation, sur le territoire de la MDE des Pays de Flandre :

- 11 lycées
- 5 établissements avec des formations par apprentissage

Les effectifs de la formation initiale pour l'année scolaire 2008/2009 pour chaque domaine professionnel représenté sur le territoire :	
Domaines Professionnels	Effectifs
Services administratifs	601
Services sociaux et de proximité	642
Commerce	589
Communication, information	386
Agriculture, para-agriculture et environnement	307
Electricité, électronique	303
Mécanique et maintenance des moyens de transport	301
Second œuvre du Bâtiment	251
Hôtellerie, restauration, tourisme	164
Industries Agroalimentaires	162
Santé	228
Gros œuvre du BTP, extraction, conception et conduite de travaux	114
Industrie du bois, ameublement, papier, carton	113
Maintenance industrielle	95
Nettoyage	87
Coiffure, esthétique et services aux personnes	22
Travaux des métaux, mécanique générale	20
Industries graphiques	12
Total	4 397 élèves dont 438 par la voie de l'apprentissage

Les 5 formations professionnelles où il y a le plus d'effectifs sont :

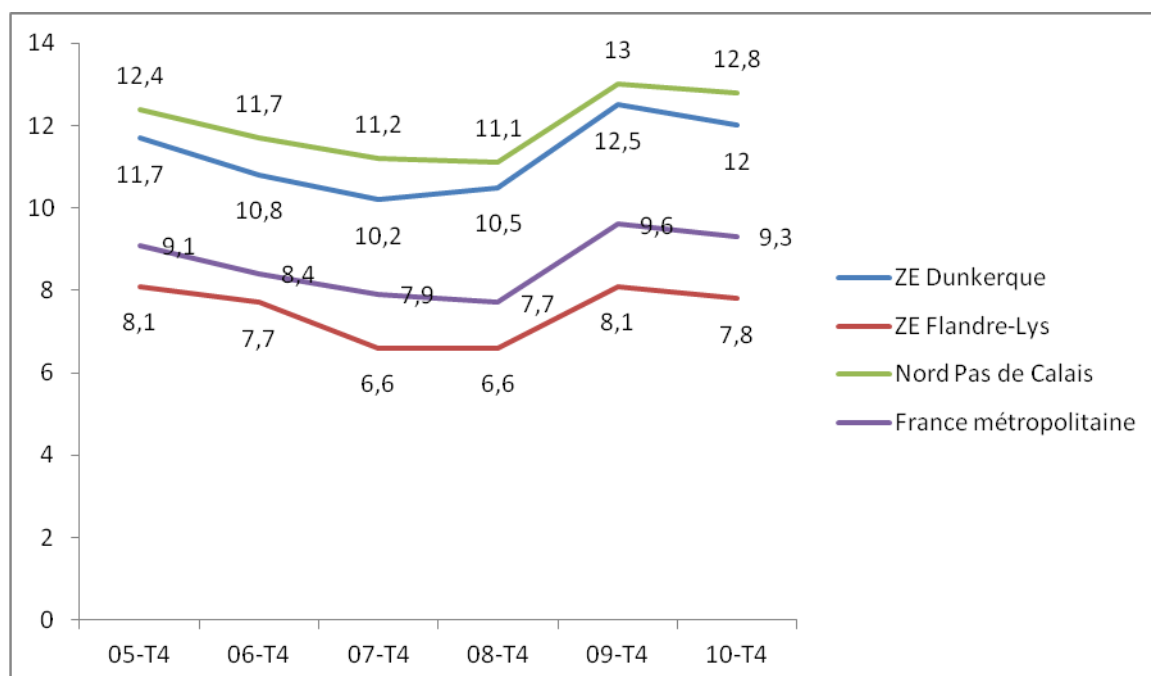
- ✓ les services sociaux de proximité ;
- ✓ les services administratifs ;
- ✓ le commerce ;
- ✓ la communication, l'information ;
- ✓ l'agriculture, para-agriculture et environnement.

Partie B – Le Marché du travail

1 ° Les demandes d'emploi

Taux de chômage

Evolution du taux de chômage depuis 2005



Source : INSEE taux de chômage localisé en moyenne trimestrielle (CVS)

Au 4^{ème} trimestre 2010, le taux de chômage est de 7.8% en Flandre-Lys et de 12.0% sur le Dunkerquois.

Après une période de baisse, le taux de chômage est reparti à la hausse à partir de 2008, conséquence de la crise économique.

Evolution de la demande d'emploi

	DEFM A			DEFM ABC		
	09-T4	10-T4	Evolution 2009/2010	09-T4	10-T4	Evolution 2009/2010
MDE des Pays de Flandre	6 417	6 733	+4.9%	9 792	10 503	+7.3%
Nord Pas de Calais	212 774	222 253	+4.4%	302 673	320 750	+6.0%

Source : Pôle Emploi

Sur le territoire en un an :

- ✓ + 4.9% de demandeurs d'emploi de catégorie A.

L'évolution 2009/2010 est plus importante sur le territoire qu'en région.

Répartition des demandeurs d'emploi de catégorie A

	4T-09		4T-10		Evolution 2009/2010	Evolution 2009/2010
	MDE des Pays de Flandre	Nord Pas de Calais	MDE des Pays de Flandre	Nord Pas de Calais	MDE des Pays de Flandre	Nord Pas de Calais
Homme	3 443	121 507	3 524	123 946	2.3%	2.0%
Femme	2 974	91 267	3 209	98 307	7.9%	7.7%
-25 ans	1 721	53 412	1 698	51 089	-1.3%	-4.3%
25-49 ans	3 792	129 891	3 886	136 168	2.5%	4.8%
50 ans et +	904	29 471	1 149	34 996	27.1%	18.7%
<1 an	4 538	142 429	4 583	139 959	1.0%	-1.7%
1 à 2 ans	1 161	38 901	1 276	45 121	9.9%	16.0%
>2 ans	718	31 444	874	37 173	21.7%	18.2%
Niveau VI	812	27 681	886	28 742	9.1%	3.8%
Niveau V bis	482	16 375	487	17 396	1.0%	6.2%
Niveau V	2 810	95 796	2 928	99 454	4.2%	3.8%
Niveau IV	1 218	40 580	1 309	42 584	7.5%	4.9%
Niveau III	637	17 587	689	18 384	8.2%	4.5%
Niveau II et I	458	14 755	426	15 417	-7.0%	4.5%
Non précisé	0	0	8	276	/	/
Total	6 417	212 774	6 733	222 253	4.9%	4.4%

Source : Pôle Emploi

Au 31 décembre 2010, sur les 6 733 demandeurs d'emploi de catégorie A sur le territoire :

- ✓ 52.3% sont des hommes
- ✓ 47.7% sont des femmes
- ✓ 25.2% ont moins de 25 ans
- ✓ 17.1% ont 50 ans et plus
- ✓ 64% des demandeurs d'emploi ont au maximum un niveau CAP/BEP
- ✓ 13.0% sont demandeurs d'emploi depuis plus de 2 ans

Sur le territoire, la demande d'emploi a connu une hausse de 4.9% en 1 an.

Les publics les plus touchés par la hausse sont :

- ✓ Les femmes : +7.9%
- ✓ Les personnes de 50 ans et + : +27.1%
- ✓ Les demandeurs d'emploi inscrits depuis plus de 2 ans : +21.7%

La dégradation du marché du travail a fragilisé ces publics : plus un demandeur d'emploi est âgé, plus il a de difficulté à trouver un emploi.

Répartition des demandeurs d'emploi par domaines professionnel

DEFM A: MDE des Pays de Flandre			
Domaines Professionnels	Décembre 2009	Décembre 2010	Juin 2011
A AGRICULTURE ET PÊCHE, ESPACES NATURELS ET ESPACES VERTS, SOINS AUX ANIMAUX	4.7%	5.1%	5.1%
B ARTS ET FACONNAGE D'OUVRAGES D'ART	0.3%	0.3%	0.4%
C BANQUE, ASSURANCE, IMMOBILIER	0.8%	0.8%	1.0%
D COMMERCE, VENTE ET GRANDE DISTRIBUTION	14.1%	14.6%	15.6%
E COMMUNICATION, MEDIA ET MULTIMEDIA	1.0%	1.0%	1.3%
F CONSTRUCTION, BATIMENT ET TRAVAUX PUBLICS	10.2%	10.0%	8.8%
G HOTELLERIE- RESTAURATION TOURISME LOISIRS ET ANIMATION	4.8%	6.1%	5.6%
H INDUSTRIE	12.3%	11.2%	9.7%
I INSTALLATION ET MAINTENANCE	5.0%	4.9%	4.9%
J SANTE	2.7%	2.8%	3.1%
K SERVICES A LA PERSONNE ET A LA COLLECTIVITE	18.9%	19.7%	20.7%
L SPECTACLE	0.4%	0.2%	0.3%
M SUPPORT A L'ENTREPRISE	13.7%	13.3%	13.8%
N TRANSPORT ET LOGISTIQUE	10.9%	9.9%	9.6%
Non saisie	0.2%	0.1%	0.1%
Total	100%	100%	100%

Source : Pôle Emploi

5 secteurs regroupent presque 69% de demandeurs d'emploi :

- ✓ Les services à la personne et à la collectivité
- ✓ Le commerce, vente et grande distribution
- ✓ Le support à l'entreprise
- ✓ L'industrie
- ✓ La construction, bâtiment et travaux publics

Liste des 15 premiers métiers des demandeurs d'emploi de catégorie A:

K2204 Nettoyage de locaux
K1303 Assistance auprès d'enfants
M1607 Secrétariat
A1203 Entretien des espaces verts
K1304 Services domestiques
H3302 Opérations manuelles d'assemblage, tri ou emballage
N1105 Manutention manuelle de charges
D1507 Mise en rayon libre-service
N1103 Magasinage et préparation de commandes
D1214 Vente en habillement et accessoires de la personne
K1302 Assistance auprès d'adultes
M1602 Opérations administratives
F1704 Préparation du gros œuvre et des travaux publics
M1302 Direction de petite ou moyenne entreprise
D1106 Vente en alimentation

2° L'intérim

Pour *la zone d'emploi Flandre-Lys*, en 2010, les chiffres de l'intérim font état d'une remontée avec une hausse de 27% par rapport à 2009 (+18% en région).

Le recours à l'intérim augmente dans tous les secteurs d'activités sauf dans la construction qui perd 307 missions, les services gagnent 688 missions, le commerce 287 et l'industrie 549.

Répartition par secteurs d'activités	
Industrie	70%
Services	14%
Construction	10%
Commerce	6%

Source : Pôle Emploi

Répartition par catégories socioprofessionnelle	
Ouvriers non qualifiés	58%
Ouvriers qualifiés	34%
Employés	5%
Cadres et profession intermédiaires	3%

Source : Pôle Emploi

L'industrie est le secteur qui utilise le plus l'intérim avec 70% des missions réalisées, une hausse de 38% par rapport à 2009.

Pour *la zone d'emploi de Dunkerque*, l'intérim repart à la hausse en 2010 avec une hausse de 27%.

Le recours à l'intérim augmente dans tous les secteurs d'activités, mais surtout dans l'industrie avec une augmentation de 42% de missions.

Répartition par secteurs d'activités	
Industrie	43%
Services	35%
Construction	17%
Commerce	5%

Source : Pôle Emploi

Répartition par catégories socioprofessionnelle	
Ouvriers non qualifiés	31%
Ouvriers qualifiés	58%
Employés	7%
Cadres et profession intermédiaires	4%

Source : Pôle Emploi

2 ° Les offres d'emploi

	Cumul année 2009	Cumul année 2010	Evolution 2009/2010	Cumul juin 2011
OEE	4 931	5 421	9.9%	2 860

Source : Pôle Emploi

Hausse du nombre d'offres d'emploi par rapport à 2009 : + 9.9%

Répartition des offres d'emploi par type de contrat

	Cumul année 2009	Cumul année 2010	Cumul au 2T-11
CDI	18.8%	20.4%	18.6%
Contrat durant plus de 13 mois	4.5%	4.0%	3.2%
Contrat durant de 7 à 12 mois	8.2%	6.9%	8.0%
Contrat durant de 4 à 6 mois	27.6%	24.2%	28.1%
Contrat durant de 1 à 3 mois	17.6%	24.3%	23.7%
Mission durant de + de 1 mois	4.0%	4.7%	6.2%
CDD durant moins de 1 mois	16.0%	9.8%	6.5%
Mission durant moins de 1 mois	2.5%	3.0%	2.4%
Non salarié	0.8%	2.7%	3.3%
Total	100%	100%	100%

Source : Pôle Emploi

- ✓ 48.5% des contrats sont d'une durée comprise entre 1 à 6 mois.
- ✓ 20.4% sont des Contrats à Durée Indéterminée

Répartition des offres d'emploi par domaines professionnels

OEE : MDE des Pays de Flandre			
Domaines Professionnels	Décembre 2009	Décembre 2010	Juin 2011
A AGRICULTURE ET PÊCHE, ESPACES NATURELS ET ESPACES VERTS, SOINS AUX ANIMAUX	10.9%	6.6%	3.7%
B ARTS ET FACONNAGE D'OUVRAGES D'ART	0.2%	0.2%	0.2%
C BANQUE, ASSURANCE, IMMOBILIER	0.8%	0.7%	1.2%
D COMMERCE, VENTE ET GRANDE DISTRIBUTION	22.0%	22.3%	18.3%
E COMMUNICATION, MEDIA ET MULTIMEDIA	0.3%	0.4%	0.4%
F CONSTRUCTION, BATIMENT ET TRAVAUX PUBLICS	8.3%	8.6%	7.5%
G HOTELLERIE- RESTAURATION TOURISME LOISIRS ET ANIMATION	10.1%	9.7%	9.2%
H INDUSTRIE	10.9%	17.8%	21.7%
I INSTALLATION ET MAINTENANCE	4.9%	6.2%	7.0%
J SANTE	3.9%	3.4%	4.0%
K SERVICES A LA PERSONNE ET A LA COLLECTIVITE	14.8%	11.2%	12.1%
L SPECTACLE	0.2%	0.2%	0.3%
M SUPPORT A L'ENTREPRISE	6.5%	4.8%	5.8%
N TRANSPORT ET LOGISTIQUE	6.2%	7.9%	8.6%
Total	100%	100%	100%

Source : Pôle Emploi

3 secteurs d'activités regroupent plus de 51% des offres :

- ✓ Le commerce, vente et grande distribution
- ✓ L'industrie
- ✓ Les services à la personne et à la collectivité

Liste des 15 premiers métiers regroupant le plus d'offres :

H3302 Opérations manuelles d'assemblage, tri ou emballage
D1403 Relation commerciale auprès de particuliers
K2204 Nettoyage de locaux
N1103 Magasinage et préparation de commandes
D1501 Animation de vente
N4101 Conduite de transport de marchandises sur longue distance
H2102 Conduite d'équipement de production alimentaire
I1203 Maintenance des bâtiments et des locaux
G1803 Service en restauration
H2913 Soudage manuel
G1602 Personnel de cuisine
H2909 Montage-assemblage mécanique
A1203 Entretien des espaces verts
G1605 Plonge en restauration
K1303 Assistance auprès d'enfants

3° Les contrats aidés

Le CUI regroupe les Contrats Initiative Emploi (CIE) du secteur marchand et les Contrats d'Accompagnement dans l'Emploi (CAE) du secteur marchand.

Sur nos 2 zones d'emploi :

- ✓ En Flandre-Lys entre le 1^{er} janvier 2010 et le 31 décembre 2010, 963 personnes ont été embauchées en contrats aidés ou ont signé un avenant à leur précédent contrat. Cela représente 1.6% des contrats aidés de la région Nord Pas de Calais.
- ✓ Sur la zone d'emploi de Dunkerque sur la même période, 2 634 personnes ont été embauchées en contrats aidés ou ont signé un avenant à leur précédent contrat. Cela représente 4.5% des contrats aidés de la région Nord Pas de Calais.

	CUI- CIE (secteur marchand)		CUI – CAE (secteur non marchand)	
	Flandre-Lys	Dunkerquois	Flandre-Lys	Dunkerquois
Part des femmes	36.1%	45.1%	48.1%	57.5%
Part des moins de 26 ans	37.9%	42.9%	19.0%	27.6%
Part des 50 ans et plus	7.5%	6.4%	19.7%	15.4%
Part des demandeurs de longue durée	6.7%	10.7%	20.9%	19.9%
Part des niveaux VI, Vbis et V	50.7%	52.5%	71.3%	71.9%
Total	385	978	578	1 656

*Source : Ministère du Travail, de l'Emploi et de la Santé.
Traitements : DIRECCTE Nord Pas de Calais/Mission Synthèse*

Sur les 2 zones d'emploi, les femmes sont plus nombreuses sur les contrats aidés du secteur non marchand, le public y est aussi plus âgé, il y a plus de demandeurs d'emploi de longue durée (> à 2 ans) et les personnes sont moins diplômées (niveau infra bac).

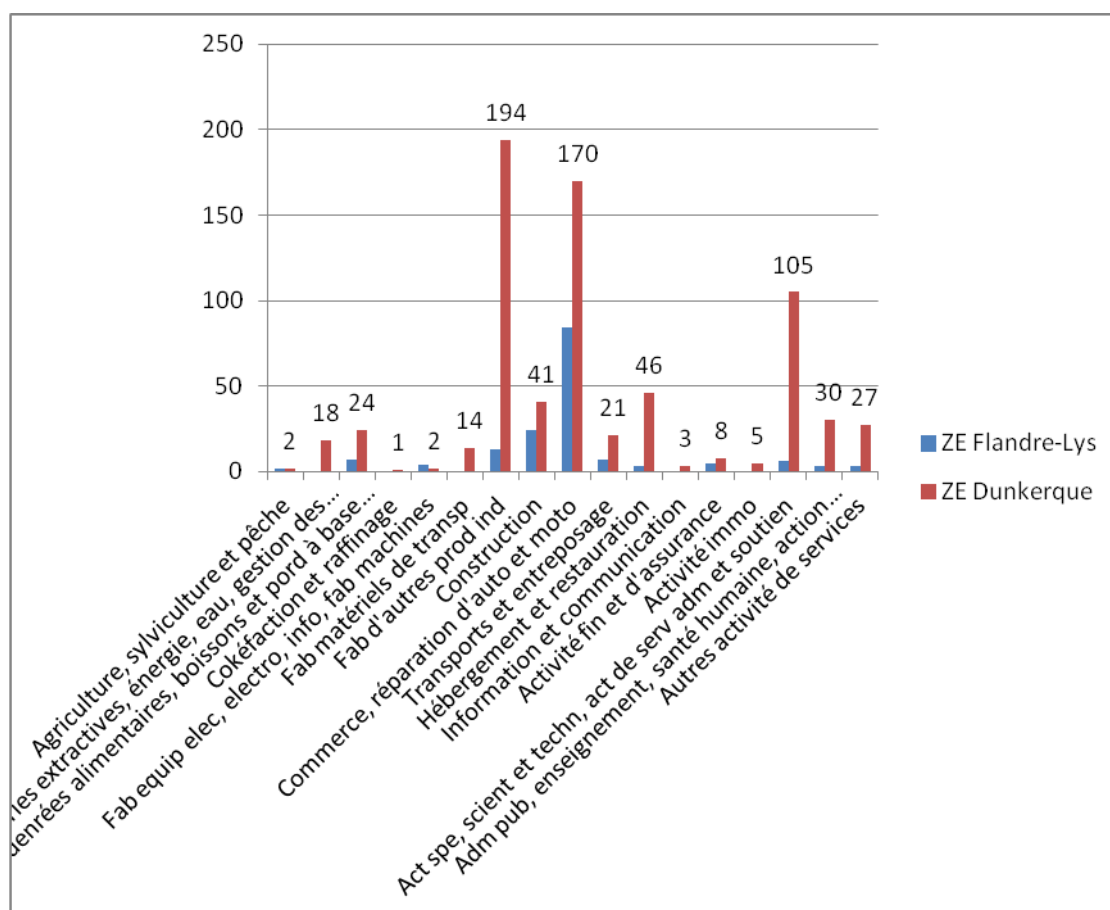
4 ° L'alternance

Les contrats de professionnalisation

Sur nos 2 zones d'emploi :

- ✓ En Flandre-Lys entre le 1^{er} janvier 2010 et le 31 décembre 2010, 161 (-24.4% par rapport à 2009) contrats de professionnalisation enregistrés en 2010 soit 1.8% des contrats de la région. Une présence féminine plus importante qu'en région (54.6% contre 47.4%).
- ✓ Sur la zone d'emploi de Dunkerque sur la même période, 711 (+7.1% par rapport à 2009) contrats de professionnalisation enregistrés soit 7.8% des contrats de la région. Une présence féminine plus faible qu'en région : 39.5% contre 47.4%.

Cumul entre le 1er janvier et le 31 décembre 2010 des contrats de professionnalisation par secteur d'activités :



*Source : Ministère de l'Economie, des Finances et de l'Industrie, Ministère du Travail, de l'Emploi et de la Santé
Traitements : DIRECCTE Nord Pas de Calais/Mission Synthèse*

Les secteurs les plus représentés en Flandre-Lys :

- ✓ Le commerce, réparation automobiles et motocycles (52.2%)

Les secteurs les plus représentés sur le Dunkerquois :

- ✓ La fabrication d'autres produits industriels (27.3%)

Niveau à l'entrée en formation :

		Hommes	Femmes	Total
ZE Flandre Lys	Niveau II – I	5.5%	5.7%	5.7%
	Niveau III	16.4%	13.7%	14.9%
	Niveau IV	32.9%	35.2%	34.2%
	Niveau V	28.8%	31.8%	30.4%
	Niveau V bis	15.0%	11.4%	13.0%
	Niveau VI	1.4%	1.1%	1.2%
	Non renseigné	0%	1.1%	0.6%
	Total	100%	100%	100%
ZE Dunkerque	Niveau II – I	6.5%	9.3%	7.6%
	Niveau III	13.8%	17.4%	15.2%
	Niveau IV	34.6%	35.6%	35.0%
	Niveau V	33.0%	27.4%	30.8%
	Niveau V bis	10.5%	9.6%	10.1%
	Niveau VI	1.6%	0%	1.0%
	Non renseigné	0%	0.7%	0.3%
	Total	100%	100%	100%

A l'entrée en formation :

Pour la zone d'emploi Flandre-Lys :

- ✓ Les femmes affichent des niveaux de diplômes moins élevés que les hommes : 19.4% ont un niveau > à bac +2 contre 21.9% pour les hommes.
- ✓ Elles sont par contre, plus nombreuses à des niveaux bac et CAP/BEP : 67% contre 61.7% pour les hommes.

Pour la zone d'emploi de Dunkerque :

- ✓ Les femmes ont des niveaux de diplômes plus élevés que les hommes : 26.7% ont un niveau > à bac +2 contre 20.3% pour les hommes. Les hommes sont plus nombreux à des niveaux bac et CAP/BEP pour 67.6% contre 63% pour les femmes.

Situation à l'entrée en formation

		Hommes	Femmes	Total
ZE Flandre Lys	Scolaire ou universitaire	28.8%	20.5%	24.3%
	Contrat en alternance	19.2%	2.3%	9.9%
	Contrat aidé	1.4%	1.1%	1.2%
	Stagiaire à la formation professionnelle	1.4%	2.3%	1.9%
	Salarié (y compris temporaire)	4.1%	4.5%	4.3%
	Demandeur d'emploi inscrit ou non à Pôle Emploi	41.0%	69.3%	56.5%
	Inactivité	4.1%	0%	1.9%
	Total	100%	100%	100%
ZE Dunkerque	Scolaire ou universitaire	13.9%	22.4%	17.3%
	Contrat en alternance	8.1%	7.5%	7.9%
	Contrat aidé	0.2%	0.3%	0.3%
	Stagiaire à la formation professionnelle	1.7%	1.1%	1.4%
	Salarié (y compris temporaire)	19.4%	10.0%	15.6%
	Demandeur d'emploi inscrit ou non à Pôle Emploi	47.9%	51.2%	49.2%
	Inactivité	8.8%	7.5%	8.3%
	Total	100%	100%	100%

A l'entrée en formation, *en Flandre-Lys*, 56.5% des personnes sont demandeurs d'emploi contre 41% en région. Seul 4.3% sont salariés contre 13.9% en région.

A l'entrée en formation, *sur le Dunkerquois*, 49.2% sont demandeurs d'emploi contre 41 % en région, seuls 17.3% sont scolaires ou universitaires contre 28.1% en région. Les salariés sont plus nombreux qu'en région 15.6% contre 13.9%.

Partie C– Le Tissu économique local

1 ° Les entreprises du territoire

Le territoire dispose de nombreuses zones d'activités opérationnelles qui sont situées à proximité d'axes routiers et ou autoroutiers :

- La zone de Bergues ;
- Bailleul ;
- Blaringhem ;
- Hazebrouck ;
- La Gorgue ;
- Merville ;
- Nieppe ;
- Steenvoorde ;
- La zone de Wormhout

Peu de grands groupes sont présents sur le territoire, néanmoins, de grands établissements tels que Roquette, United Biscuits, Bonduelle, Coca Cola, Bledina et Danone montrent l'importance du secteur des industries agroalimentaire sur le territoire.

Nombre d'établissements actifs au 31 décembre 2008 : 11 376
(Y compris le secteur de l'Agriculture)

0 salarié : 6 947

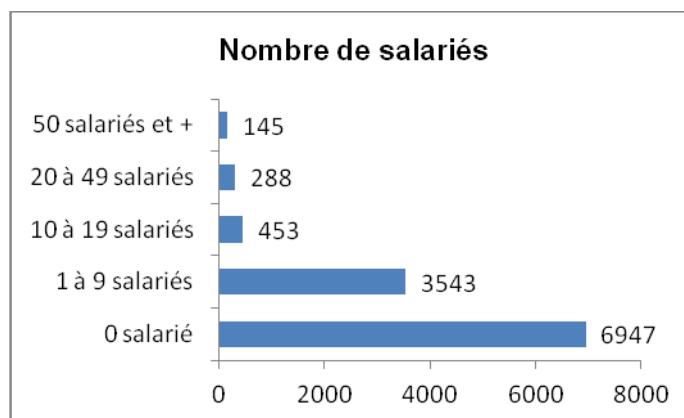
De 1 à 9 salariés : 3 543

De 10 à 19 salariés : 453

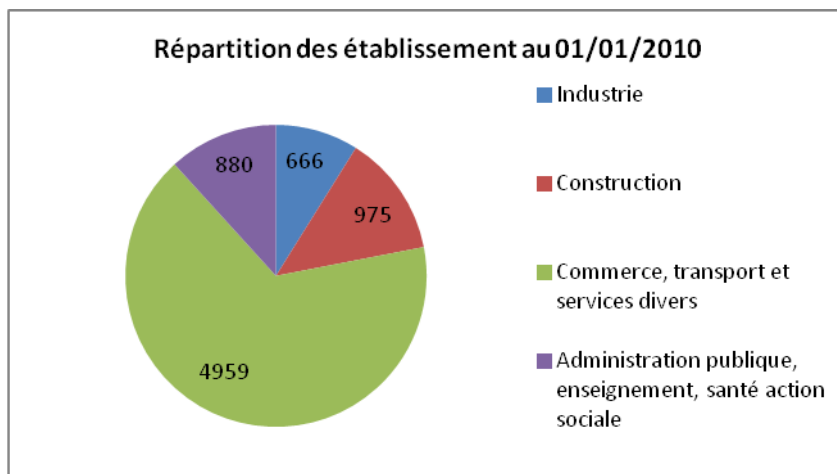
De 20 à 49 salariés : 288

50 salariés et plus : 145

Plus de la moitié des établissements du territoire n'ont pas de salarié. En tout, ce sont 92.2% des établissements qui possèdent moins de 10 salariés.



Source : Insee, CLAP ; Champ : ensemble des activités.



Au 1^{er} janvier 2010, le territoire compte **7 480 établissements** d'activités marchandes hors agriculture dont la grande majorité (66.3%) intervient dans le commerce, transport et services divers. L'industrie, la construction et les administrations publiques se partagent respectivement 8.9% ; 13.0% et 11.8%.

Source : Insee, REE (Sirène), champ : activités marchandes hors agriculture

Nombre de ressortissants par Chambre Consulaire sur le territoire de la MDE des Pays de Flandre :

	Au 31/12/2009	Au 31/12/2010
Chambre de Métiers et de l'Artisanat	2 132 entreprises artisanales dont 1 583 doubles inscrits	2 143 entreprises artisanales dont 1 570 doubles inscrits
Chambre de Commerce et d'Industrie (Côte d'Opale)	6 131 entreprises ressortissantes dont 1 461 doubles inscrits	6 288 entreprises ressortissantes dont 1 421 doubles inscrits
Chambre d'Agriculture	2 400 exploitations agricoles (recensement 2000)	

Source : Chambre de Métiers et de l'Artisanat, Chambre de Commerce et d'Industrie (Côte d'Opale, Chambre d'Agriculture.

2 ° L'emploi salarié

a) Données Insee

Au 31/12/2008	Etablissements	Salariés
Agriculture, sylviculture, pêche	2 636	858
Industrie	668	14 070
Construction	957	4 037
Commerce, transport, services divers	5 504	14 540
Administration publique, enseignement, santé, action sociale	1 611	13 757
Total	11 376	47 262

Source : Insee, CLAP ; Champ : ensemble des activités.

Sur le territoire, au 31 décembre 2008, selon le secteur d'activité, des disparités sont observables :

- ✓ Sur les 2 636 établissements agricoles, 2 190 n'ont pas de salarié ;
- ✓ 48% des établissements sont dans le secteur « commerce, transport et services » alors que leurs effectifs salariés représentent 30% de l'ensemble.
- ✓ L'industrie concerne 30% des effectifs salariés pour 6% des établissements.

b) Données Urssaf

		2007	2008	2009	2010	Evolution 2009/2010
MDE des Pays de Flandre	BTP	4 130	4 235	4 044	3 995	-1.2%
	Commerce	5 906	6 057	6 067	6 121	0.9%
	Hôtel- Café- Restaurant	1 466	1 513	1 535	1 540	0.3%
	Industrie	14 441	13 983	13 147	12 845	-2.3%
	Autres services	11 855	11 768	11 551	12 058	4.4%
	Total	37 798	37 556	36 344	36 559	0.6%
Région Nord Pas de Calais	BTP	88 636	90 354	86 163	85 787	-0.4%
	Commerce	184 228	184 849	182 201	182 505	0.2%
	Hôtel- Café- Restaurant	39 827	40 220	40 872	41 841	2.4%
	Industrie	237 791	231 637	218 744	211 873	-3.1
	Autres services	500 995	491 045	487 550	498 161	2.2%
	Total	1 051 477	1 038 105	1 015 530	1 020 167	0.5%

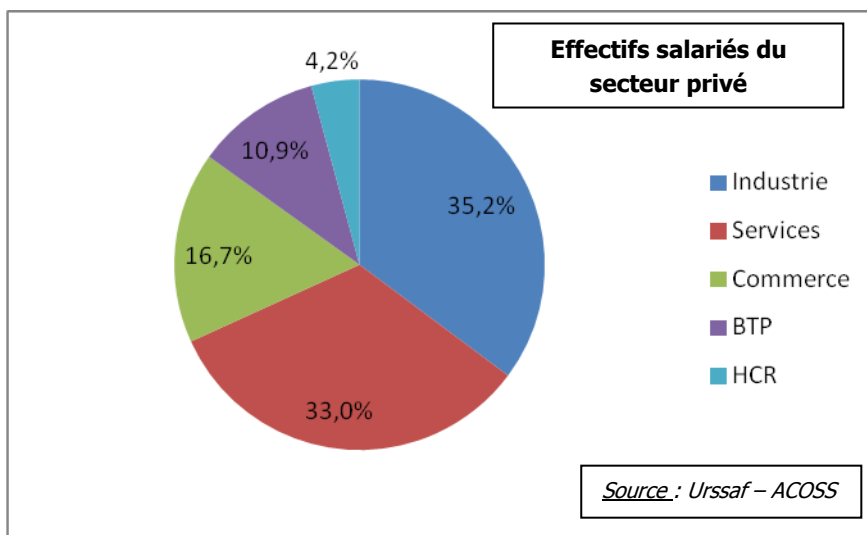
Source : Urssaf – ACOSS (données brutes).²

La structure de l'emploi se caractérise par une forte implantation de l'industrie (35.2%) et des services (33.0%)

Le marché du travail s'est dégradé suite à la crise survenue en 2008. Après une diminution en 2009 des effectifs salariés du secteur privé sur le territoire, celui-ci repart légèrement à la hausse (0.6%) avec des disparités suivant le secteur d'activité.

Les secteurs du BTP et de l'industrie continuent de perdre des salariés respectivement (1.2% et -2.3%) par contre les secteurs du commerce, des Hôtels-Restaurants-Cafés et les autres services gagnent respectivement (0.9%, 0.3% et 4.4%).

² Hors administrations publiques, l'éducation non marchande (établissements d'enseignement relevant de l'Etat ou des collectivités locales), la santé non marchande, l'emploi par les ménages de salariés à domicile et l'agriculture.



2 ° La création/reprise d'entreprise

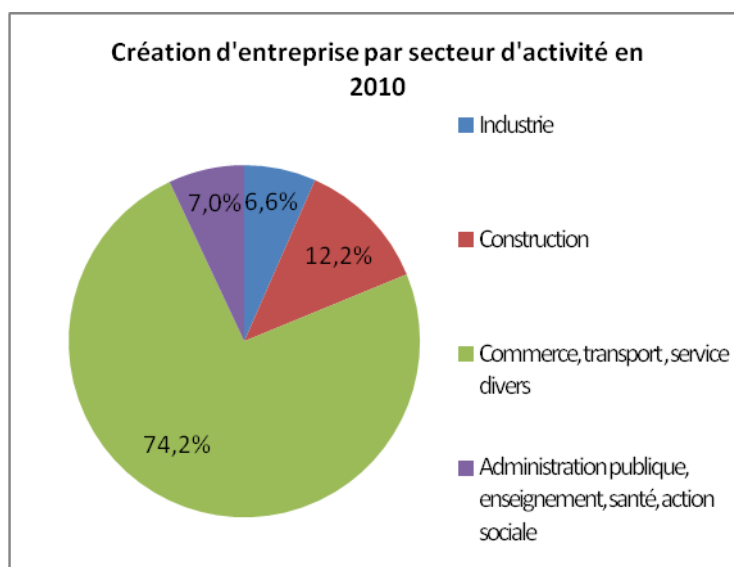
Sur le territoire en 2010 :

- ✓ 1 035 entreprises ont été créées.

Cela correspond à un taux de création de 15.7% (18.7% en région et 18.2% en France).

Ce taux s'explique par l'application du régime d'auto-entrepreneur à partir du 01 janvier 2009. En effet, 73% des créations concernent des entreprises individuelles et 58.1% sont des auto-entreprises.

Cette tendance est similaire sur la France.



Source : Insee, REE (Sirène), champ : activités marchandes hors agriculture

Répartition des créations d'entreprises du territoire en 2010			
	Ensemble des entreprises	Entreprises Individuelle	Dont auto-entreprises
Total	1 035	756	601

Source : Insee, REE (Sirène), champ : activités marchandes hors agriculture

Pour l'année 2010, la Chambre des Métiers et de l'Artisanat a enregistré 180 créations d'entreprises dont 17 reprises sur le territoire de la MDE des Pays de Flandre.

La Chambre de Commerce et d'Industrie (Côte d'Opale) a enregistré 102 créations d'entreprises dont 18 reprises.

Focus sur l'artisanat :

Au 1er janvier 2010 :

Secteur d'activités	Nombre	Effectifs salariés
Alimentation	260	757
Travail des métaux	159	686
Textile, cuir, habillement	22	74
Bois et ameublement	58	159
Autres fabrications	115	349
Bâtiment	828	2 172
Transport, réparation, autres services	661	1 175
Total	2 103	5 369

*Source : CMA***Nombre de création d'entreprise en 2010**

Secteur d'activités	Nombre	Dont auto-entrepreneur
Alimentation	9	2
Travail des métaux	4	0
Textile, cuir, habillement	3	2
Bois et ameublement	5	4
Autres fabrications	13	1
Bâtiment	80	22
Transport, réparation, autres services	49	27
Total	163	58

*Source : CMA***Nombre de reprise d'entreprise en 2010**

Secteur d'activités	Nombre
Alimentation	8
Travail des métaux	0
Textile, cuir, habillement	0
Bois et ameublement	0
Autres fabrications	0
Bâtiment	6
Transport, réparation, autres services	3
Total	17

*Source : CMA***Nombre de radiation d'entreprises en 2010**

Secteur d'activités	Nombre	Dont auto-entrepreneur
Alimentation	17	0
Travail des métaux	8	0
Textile, cuir, habillement	3	0
Bois et ameublement	6	0
Autres fabrications	5	0
Bâtiment	54	1
Transport, réparation, autres services	38	0
Total	131	1

Source : CMA

4 ° Activité partielle

En 2010, les entreprises situées sur nos 2 zones d'emploi ont eu moins recours au chômage partiel qu'en 2009 (le nombre d'établissement concerné en 2009 pour la Flandre-Lys est de 47 et de 149 pour le Dunkerquois, en 2010 il est de 39 pour la Flandre-Lys et de 104 pour le Dunkerquois).

En Flandre-Lys, trois secteurs représentent 85% des heures consommées :

- ✓ Le secteur des activités juridiques, comptable, gestion.. (34.5%)
- ✓ Le secteur de la fabrication de textile, industries habillement, cuir et chaussure (27.6%)
- ✓ Le secteur de la construction (22.5%).

Sur le Dunkerquois, trois secteurs représentent 71.7% des heures consommées :

- ✓ Le secteur de la fabrication de matériel de transport (39.6%)
- ✓ Le secteur de la métallurgie et fabrication de produits métalliques sauf machines et équipement (22.7%)
- ✓ Le secteur du transport et entreposage (9.4%)

		Nombre d'établissements concernés	Effectif concerné par l'activité partielle	Nombre total de salariés des établissements concernés	Heures autorisées	Heures consommées	Taux de consommation des heures
Flandre -Lys	2009	47	952	1 481	276 743	48 148	17.4%
	2010	39	636	889	222 927	14 783	6.6%
Dunkerquois	2009	149	10 475	12 164	2 560 779	508 733	19.9%
	2010	104	4 999	8 817	993 602	171 804	17.3%

Source : DIRECCTE

En Flandre-Lys, en 2010 :
39 établissements ont eu recours à l'activité partielle, cela a concerné 71.5% de leur effectif.

Sur le Dunkerquois, en 2010 :
104 établissements on eu recours à l'activité partielle, cela a concerné 56.7% de leur effectif.

5°Licenciement économique en Flandre-Lys et sur le Dunkerquois

		Moins de 10 salariés		Plus de 10 salariés		Total	
		Etablissements	Salariés	Etablissements	Salariés	Etablissements	Salariés
Flandre-Lys	2009	55	130	9	359	64	489
	2010	39	103	0	0	39	103
Dunkerquois	2009	66	149	18	782	84	931
	2010	50	111	4	58	54	169

Source : DIRECCTE

En 2010, en Flandre-Lys, 103 salariés ont été victimes d'un licenciement contre 489 en 2009. Sur le Dunkerquois, la tendance est similaire avec une baisse du nombre de licenciement (en 2009 : 931 contre 169 en 2010).

Cette tendance à la baisse peut montrer un signe d'amélioration de la situation économique.

6°Les perspectives de recrutement

En Flandre-Lys, l'enquête BMO (Besoin de Main d'œuvre) fait état de 2 115 projets de recrutement en 2011 contre 2 342 en 2010. Cela représente 3% des projets de recrutement de la Région.

- ✓ 19.5% des établissements prévoient de recruter
- ✓ 28.8% des projets sont jugés difficiles
- ✓ 50.1% des intentions de recrutement sont des projets saisonniers.

Les 10 métiers les plus recherchés en 2011 en Flandre-Lys sont :

- Ouvriers non qualifiés des industries agroalimentaires : 372 (dont 94% saisonniers)
- Professionnels de l'animation socioculturelle : 161 (dont 96% saisonniers)
- Viticulteurs, arboriculteurs salariés, cueilleurs : 157 (dont 100% saisonniers)
- Agriculteurs salariés, ouvriers agricoles : 132 (dont 100% saisonniers)
- Agents d'entretien des locaux : 113 (dont 11% saisonniers)
- Employés de maison et personnels de ménage : 81 (dont 27% saisonniers)
- Serveurs de café, restaurants, commis : 74 (dont 25% saisonniers)
- Ouvrier qualifié, magasinage et manutention (cariste, préparateur de commande) : 60 (dont 100% saisonniers)
- Coiffeurs, esthéticiens, hydrothérapeutes : 58 (dont 7% saisonniers)
- Surveillants d'établissements scolaires : 48

Les projets de recrutements les plus nombreux sont principalement des emplois saisonniers.

Sur le Dunkerquois, l'enquête BMO (Besoin de Main d'œuvre) fait état de 4 622 projets de recrutement en 2011 contre 3 606 en 2010. Cela représente 6% des projets de recrutement de la Région.

- ✓ 17.6% des établissements prévoient de recruter
- ✓ 28.2% des projets sont jugés difficiles
- ✓ 37.1% des intentions de recrutement sont des projets saisonniers.

Les 10 métiers les plus recherchés en 2011 en Flandre-Lys sont :

- Professionnels de l'animation socioculturelle : 796 (dont 81% saisonniers)
- Agents d'entretien de locaux : 247 (dont 18% saisonniers)
- Ouvriers de l'assainissement et du traitement des déchets : 212 (dont 61% saisonniers)
- Agriculteurs salariés, ouvriers agricoles : 145 (dont 92% saisonniers)
- Ouvriers qualifiés de la maintenance en mécanique : 122 (dont 9% saisonniers)
- Vendeurs en habillement, accessoires et article de luxe, sport, loisirs et culture : 113 (dont 45% saisonniers)
- Serveurs de cafés, de restaurant et commis : 103 (dont 75% saisonniers)
- Secrétaires bureautiques et assimilés : 96 (dont 5% saisonniers)
- Aides soignants : 93 (dont 44% saisonniers)
- Maraîchers, horticulteurs salariés : 91 (dont 100% saisonniers)

La saisonnalité est importante dans les recrutements.

FORCES

- ✓ Territoire rural démographiquement dynamique et attractif pour les aires urbaines limitrophes (+ 7384 habitants entre 1999 et 2008)
- ✓ Tissu économique diversifié
- ✓ Augmentation du nombre d'emploi salariés dans les services
- ✓ Faible taux de chômage en Flandre-Lys
- ✓ Les secteurs les plus représentatifs en termes d'emploi salariés sont l'industrie et les services
- ✓ Bonne accessibilité du territoire via les axes autoroutiers

FAIBLESSES

- ✓ Pyramide des âges vieillissante
- ✓ Territoire composé essentiellement de TPE/PME
- ✓ Faible taux d'emploi des femmes et des séniors
- ✓ Faible niveau de qualification de la population
- ✓ Taux de chômage important sur la zone de Dunkerque
- ✓ Saisonnalité importante dans les projets de recrutement
- ✓ Taux de création d'entreprise faible
- ✓ Une demande d'emploi de longue durée qui s'accroît
- ✓ Perte des emplois salariés industriels
- ✓ Réseau de transport peu développé en interne du territoire, problème de mobilité