

### 1°Taux de chômage

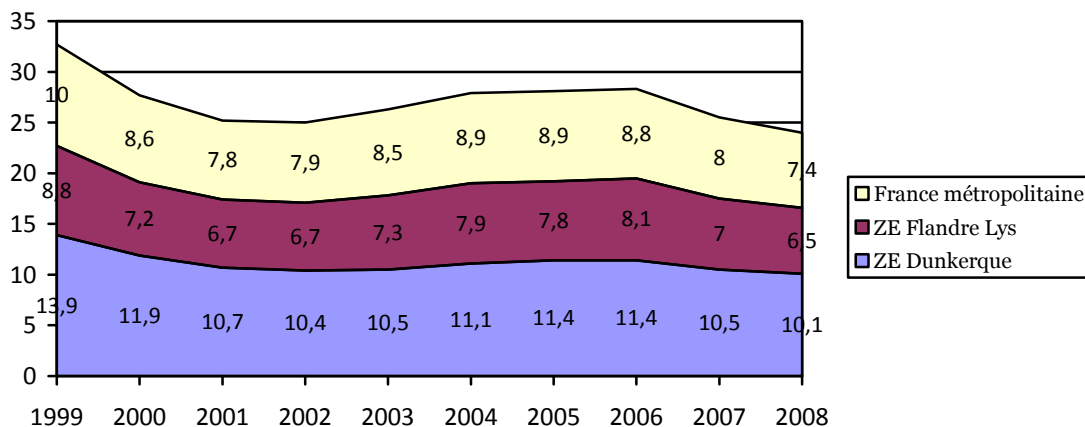
Taux de chômage	Zone d'emploi Flandre-Lys	Zone d'emploi Dunkerque	Région Nord Pas de Calais	National
3ème trimestre 2007	7.0%	10.6%	11.2%	8.0%
3ème trimestre 2008	6.5%	10.2%	10.7%	7.4%
3ème trimestre 2009	8.1%	12.4%	12.6%	9.1%

Source : INSEE –taux de chômage localisés / Mise en forme MDE des Pays de Flandre

Au 3<sup>ème</sup> trimestre 2009, le taux de chômage est en forte augmentation (par rapport au 3<sup>ème</sup> trimestre 2008).

### 2°Evolution du chômage en moyenne annuelle de 1999 à 2008

Evolution du taux de chômage en moyenne annuelle de 1999 à 2008



Source : INSEE taux de chômage localisé- Mise en forme MDE des Pays de Flandre

Sur toute la période considérée, on constate que le taux de chômage le plus bas est celui de la zone d'emploi de Flandre-Lys

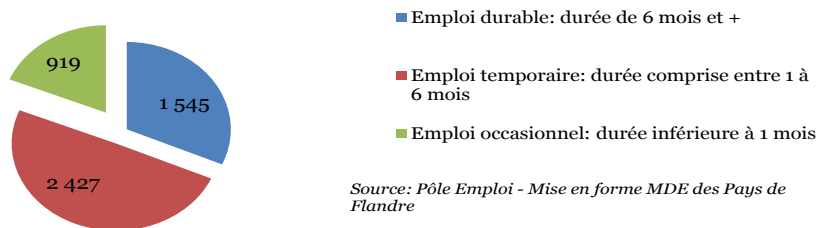
### 3° Les Offres d'Emploi Enregistrées

	MDE des Pays de Flandre	Zone d'emploi Flandre-Lys	Zone d'emploi de Dunkerque	Région Nord Pas de Calais
1er trimestre 2009	916	670	2 643	71 508
2ème trimestre 2009	1 081	771	2 340	40 802
3ème trimestre 2009	1 576	1 204	2 554	41 847
4ème trimestre 2009	1 358	876	2 899	41 498
<b>Cumul</b>	<b>4 931*</b>	<b>3 521</b>	<b>10 436</b>	<b>195 655</b>

\*Dont 40 offres non salariées

Source : Pôle Emploi – Mise en forme MDE des Pays de Flandre.

**Types de contrats : MDE des Pays de Flandre (volume concerné: 4 891 Offres d'emploi)**



Source: Pôle Emploi - Mise en forme MDE des Pays de Flandre

49.6% des contrats signés sont d'une durée comprise entre 1 et 6 mois.

**4° Les DEFM A\* selon le genre et l'âge**

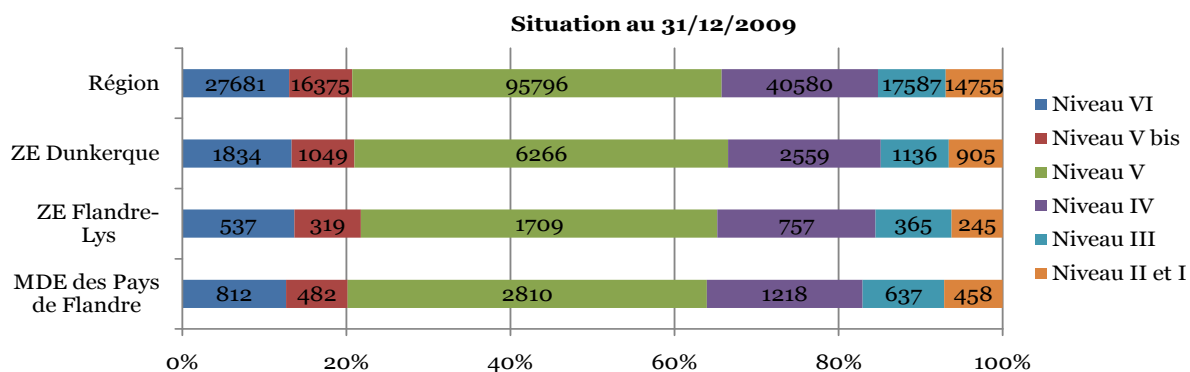
Situation au 31/12/2009	Hommes	Femmes	< 25 ans	25 à 49 ans	50 ans et +	Total
MDE des Pays de Flandre	3 443	2 974	1 721	3 792	904	6 417
Zone d'emploi Flandre-Lys	2 135	1 797	1 104	2 324	504	3 932
Zone d'emploi Dunkerque	7 561	6 188	3 520	8 241	1 988	13 749
Région	121 507	91 267	53 412	129 891	29 471	212 774

\*DEFM A : Demandeurs d'emploi inscrits à Pôle Emploi, en recherche active, disponibles, sans emploi.

Source : Pôle Emploi – Mise en forme MDE des Pays de Flandre

La part des femmes est de 46.3% sur le territoire de la MDE, 42.9% en la région.  
 Le territoire de la MDE des Pays de Flandre est plus fortement touché par le chômage féminin qu'en région.

**5° Les DEFM A selon leur niveau de formation**



Source: Pôle Emploi - Mise en forme MDE des Pays de Flandre

Le public le plus touché par le chômage est le public peu diplômé (niveau VI, V bis et V) pour 64.0% sur le territoire de la MDE des Pays de Flandre.

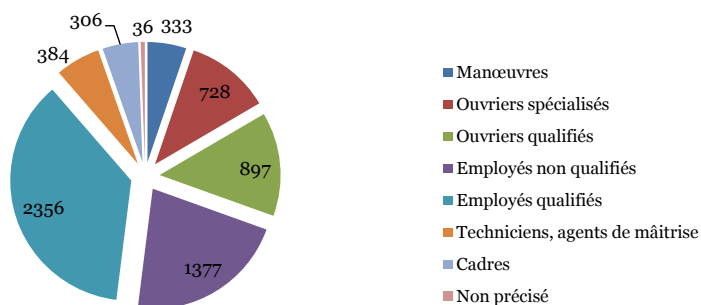
## 6° Les Déclarations Uniques d'Embauche (DUE)

	2007	2008	2009	Poids (2009)
DUE	29 942	28 339	31 559	58.1%
DUE intérim	27 405	27 731	22 800	41.9%
<b>Total</b>	<b>57 347</b>	<b>56 070</b>	<b>54 359</b>	<b>100%</b>

La DUE est obligatoire pour toute embauche, quelle que soit la durée et la nature du contrat de travail.

Source : URSSAF- Mise en forme MDE des Pays de Flandre

## 7° Qualification des DEFM A territoire de la MDE des Pays de Flandre (4ème trimestre 2009)



Source : Pôle Emploi – Mise en forme MDE des Pays de Flandre

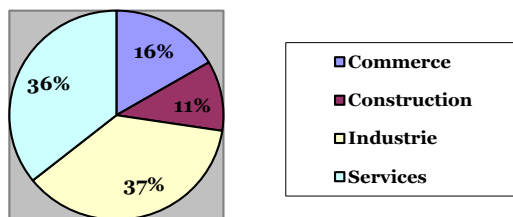
## 8° Le tissu économique

### a) Evolution des effectifs salariés des établissements du secteur privé

Secteurs	2006	2007	2008	2009
Industrie	14 432	14 571	14 096	13 554
Services	12 702	13 215	13 149	13 134
Commerce	5 842	5 895	6 037	6 093
Construction	3 856	3 995	4 100	3 978
<b>TOTAL</b>	<b>36 832</b>	<b>37 676</b>	<b>37 382</b>	<b>36 759</b>

Source : URSSAF- Mise en forme MDE des Pays de Flandre.

**Effectif salarié du secteur privé sur le territoire de la MDE des Pays de Flandre en 2009**



**Le Champ de l'URSSAF :**

Il couvre l'ensemble des cotisants exerçant leur activité en France dans un secteur concurrentiel qui comprend tous les secteurs d'activité économique sauf les administrations publiques, l'éducation non marchande (établissements d'enseignement relevant de l'Etat ou des collectivités locales), la santé non marchande, l'emploi par les ménages de salariés à domicile et l'agriculture.

*Source : URSSAF – Mise en forme MDE des Pays de Flandre*

**b) La création d'établissements**

Territoire	Janvier-décembre 2008	Janvier-décembre 2009	Variation
Zone d'emploi Flandre-Lys	380	571	+50.3%
Zone d'emploi Dunkerque	618	1 043	+68.8%
Région Nord Pas de Calais	13 256	24 085	+81.7

*Source : Je Crée (INSEE et analysées par l'APCE) – Mise en forme MDE des Pays de Flandre*

La création d'établissements poursuit sa croissance pour la **zone d'emploi de Dunkerque** avec **+68.8%** entre janvier/décembre 2008 et janvier/décembre 2009.

La **zone d'emploi Flandre-Lys** augmente de **+ 50.3%** entre janvier/décembre 2008 et janvier/décembre 2009.

**9° Population**

Territoire	Population en 2006	Densité de population (hab/km <sup>2</sup> )	Variation de la population (taux annuel moyen entre 1999 et 2006 en %)
MDE des Pays de Flandre	189 170	152.5	0.4
Région Nord Pas de Calais	4 018 646	323.8	0.1

*Source : INSEE - Mise en forme MDE des Pays de Flandre*

**Les diplômes sont répartis en 6 niveaux :**

- Niveau VI : sorties du 1er cycle du second degré, des formations préprofessionnelles (CEP, CPPN, CPA) et des quatre premières années de SES, SEGPA et EREA.
- Niveau V bis : sorties des classes de 3ème, des classes de second cycle court avant l'année terminale, de la dernière année de SES, SEGPA et EREA.
- Niveau V : sorties de l'année terminale de second cycle court (CAP – BEP) et des classes de second cycle long avant la terminale.
- Niveau IV : sorties des classes terminales de second cycle long et des classes post-baccalauréat avant le niveau III.
- Niveau III : sorties avec un diplôme bac + 2 ans (DUT, BTS, DEUG, écoles de santé).
- Niveau II et I : sorties avec un diplôme de 2ème ou 3ème cycle universitaire ou un diplôme de grande école.