



Cette **enluminure** de Robinet Testard est extraite du livre d'Evrard de Conty intitulé *Les Echecs amoureux* (vers 1400). Elle illustre les pratiques musicales du Moyen-âge :

- **la musique religieuse** :

elle est pratiquée à l'église par les hommes, a cappella.

- **la musique profane** :

elle sert de divertissement (Ex : la danse)

On distingue également :

- **la musique savante** :

elle nécessite un **savoir** et s'adresse au **clergé** et aux **nobles** qui savent lire et écrire.

- **la musique populaire** :

elle ne nécessite pas de savoir et se transmet **oralement**. Elle est pratiquée par les **paysans**.

♪ Ecoute principale : « Alleluia pascha nostrum du dimanche de Pâques »

C'est un chant **religieux** appelé **chant grégorien**, dont le texte est en **latin**. Il est chanté **a cappella** (sans accompagnement instrumental), par un **chœur à voix égales** (des moines). Tous les hommes chantent la même mélodie : ils chantent **à l'unisson** (≠polyphonique). Certaines syllabes des mots sont allongées et ornées : la musique est **mélismatique** (≠syllabique).

Le chant grégorien porte ce nom en hommage au **Pape Grégoire Le Grand** (540-604) à qui on attribue la réorganisation du chant d'église et de l'office religieux.

L'écriture musicale

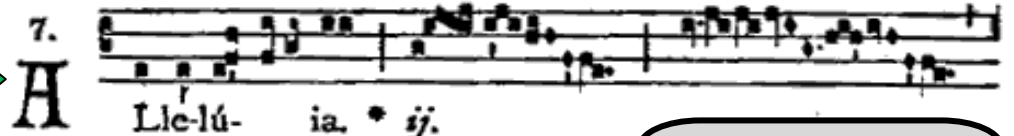
Au moyen-âge, la musique se complique de plus en plus ; on ressent alors le besoin de noter le dessin de la mélodie. D'abord simple aide mémoire, la partition devient de plus en plus précise.

Evolution de l'écriture en neumes

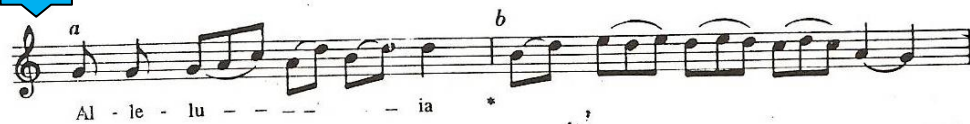
1



2



3



Écriture moderne