

# Domaine de la Ferme de Fourges

Gîtes de charme à Flancourt Catelon

Vacances, visites et repos au coeur de la Normandie...

Sonia et Rémy BENEDETTI  
vous accueillent dans un lieu idéal pour se retrouver en famille ou entre amis  
(2 personnes)

## La petite maison de Rose



Agrément n° 27 MS 244 072



## SOMMAIRE

Renseignements utiles	p 3
Gestion des déchets	p 4
Les commerces à proximité	p 6
Les restaurants gastronomiques à proximité	p 13
Les restaurants à proximité	p 15
Chemins de randonnées	p 16
Les jardins à visiter	p 43
Les golfs à proximité	p 52
Certificat d'agrément Locations	p 57

## Les propriétaires

Sonia et Rémy BENEDETTI

547 Rue des Hauts Vents  
27310 Flancourt Catelon

Tel fixe: 02 32 42 57 29  
Tel port : 06 83 32 51 48

E-mail : [fermedefourges@orange.fr](mailto:fermedefourges@orange.fr)  
Site Internet : <http://www.ferme-de-fourges.fr>

## Liste des médecins, pharmacie

### Médecins sur Bourg Achard :

Groupe médical Alexis Carrel - 54 Rue Abbé Brochant Tel : 02.32.56.20.40

Dr DAGES - 33 Route de Duclair Tel : 02.32.42.87.20

### Pharmacies :

Pharmacie de Bourg Achard 256 Grande Rue Tel : 02.32.56.20.22

## NUMÉROS URGENCE

<b>15</b>	• S.A.M.U.
<b>17</b>	• POLICE SECOURS
<b>18</b>	• POMPIERS
<b>112</b>	• Appel d'Urgence Européen
<b>115</b>	• Secours pour les sans abris
<b>116 000</b>	• Disparition d'un enfant (Europe)

<b>02 32 18 11 69</b>	• Urgence Clinique de l'Europe
<b>02 35 88 44 00 / 0 825 812 822</b>	• Centre anti-poison
<b>02 32 88 80 29</b>	• Urgences pédiatrie

## NUMÉROS UTILES

<b>118 ...</b>	• Renseignements (remplace le 12)
<b>36 99</b>	• Horloge parlante

<b>39 39</b>	• Renseignements administratifs
<b>08 92 705 705</b>	• Opposition carte bancaire
<b>08 92 68 32 08</b>	• Opposition chéquier
<b>08 92 68 08 08</b>	• Prévisions météorologiques
<b>08 26 02 20 22</b>	• État des routes
<b>08 92 68 02 xy</b>	• Météo (xy = numéro du département – Eure = 27)

## FUMEURS :



Nous vous informons qu'il est **STRICTEMENT INTERDIT DE FUMER DANS LE GÎTE** , pour des raisons d'hygiène et d'odeurs pour tous les locataires qui se suivent et pour des raisons de sécurité.

## LES ORDURES MENAGERES



Notre commune procède au tri sélectif. Un conteneurs jaune se trouve à l'entrée de la ferme à côté du portail pour se recycle à l'exception du verre.

### ***Trucs et astuces pour le tri***

OUI ! Gagnez de la place en compactant les bouteilles ou en pliant les briques alimentaires et les cartons. NON ! N'emboîtez pas les emballages les uns dans les autres pour gagner de la place. Cela rend le travail des trieurs difficile. OUI ! Pensez-y : les plastiques recyclables sont uniquement les bouteilles et flacons. (Donc pas les pots, ni les sacs, ni les gobelets...). ATTENTION, en cas de doute, jetez dans la poubelle verte !

### ***Collecte du verre, du carton, des journaux et magazines***

La collecte du verre, du carton, des journaux et magazines demeure en apport volontaire dans les conteneurs mis en place à cet effet sur la place de la mairie de Flancourt.



**Merci de votre collaboration pour la préservation de notre planète.**

## A la Déchetterie de Bourgheroulde...

### IMPORTANT

- La déchetterie est exclusivement réservée aux particuliers.
- La grille d'entrée est close 10 minutes avant l'heure de fermeture.
- En cas d'immatriculation de votre véhicule hors Département un justificatif de domicile vous sera demandé.



### LES DÉCHETS QUI Y SONT ACCEPTÉS ...

- Les encombrants
- Les gravats
- Le bois
- Les déchets verts
- Le plâtre
- La ferraille
- Les vêtements
- Les Batteries
- Les huiles usagées
- Les ampoules et néons
- Les piles
- Les Cartons
- Les D.M.S (Déchets Ménagers Spéciaux)
- Les D.E.E.E (Déchets d'Équipements Électriques et Électroniques)

Téléphone de la déchetterie  
**02 35 81 58 60**

## Dans la poubelle jaune...

Emballages en plastique (alimentaire)



Emballages en plastique (entretien)



Emballages en carton



Emballages métalliques



Papiers



**ValoRisque**  
VALORISATION DES DÉCHETS DANS L'OUEST DE L'EUROPE

Nouveauté

Sacs et films plastique, bouteilles d'huile, flacons de mayonnaise et de ketchup.



Avec Valorisque, le tri est gagnant !

**IMPRIM'VERT**  
Crédit de rédaction : CGBI - S.D.O.M.O.D.E  
Crédit photos : Laurent Houdoux, S.D.O.M.O.D.E  
Conception : Laurent Houdoux  
Imprimerie : IRS à Bosc Roger en Roumois - 6400 ex - Novembre 2011



## CALENDRIER DE COLLECTE DES DÉCHETS MÉNAGERS



Attention !

- Ne pas mettre d'ordures ménagères dans le tri sélectif.
- Ne pas mettre de déchets verts, gravats ou encombrants dans les ordures ménagères.

## BOSC BÉNARD COMMUN / BOSBENARD CRESCY EPREVILLE EN ROUMOIS / FLANCOURT CATELON ST-PHILBERT SUR BOISSEY / ST-DENIS DES MONTS THUIT HEBERT



Janvier							Février							Mars																					
L	M	M	J	V	S	D	L	M	M	J	V	S	D	L	M	M	J	V	S	D															
						1			1	2	3	4	5				1	2	3	4															
2	3	4	5	6	7	8	6	7	8	9	10	11	12	5	6	7	8	9	10	11															
9	10	11	12	13	14	15	13	14	15	16	17	18	19	12	13	14	15	16	17	18															
16	17	18	19	20	21	22	20	21	22	23	24	25	26	19	20	21	22	23	24	25															
23	24	25	26	27	28	29	27	28	29					26	27	28	29	30	31																
30	31																																		
Avril							Mai							Juin							Juillet														
L	M	M	J	V	S	D	L	M	M	J	V	S	D	L	M	M	J	V	S	D	L	M	M	J	V	S	D								
						1			1	2	3	4	5	6				1	2	3								1							
2	3	4	5	6	7	8	7	8	9	10	11	12	13	4	5	6	7	8	9	10	2	3	4	5	6	7	8								
9	10	11	12	13	14	15	14	15	16	17	18	19	20	11	12	13	14	15	16	17	9	10	11	12	13	14	15								
16	17	18	19	20	21	22	21	22	23	24	25	26	27	18	19	20	21	22	23	24	16	17	18	19	20	21	22								
23	24	25	26	27	28	29	28	29	30	31				25	26	27	28	29	30	23	24	25	26	27	28	29									
30														30	31					30	31														
Aout							Septembre							Octobre							Novembre							Décembre							
L	M	M	J	V	S	D	L	M	M	J	V	S	D	L	M	M	J	V	S	D	L	M	M	J	V	S	D	L	M	M	J	V	S	D	
						1							1	2				1	2	3	4							1							1
6	7	8	9	10	11	12	3	4	5	6	7	8	9	8	9	10	11	12	13	14	5	6	7	8	9	10	11	3	4	5	6	7	8	9	
13	14	15	16	17	18	19	10	11	12	13	14	15	16	15	16	17	18	19	20	21	12	13	14	15	16	17	18	10	11	12	13	14	15	16	
20	21	22	23	24	25	26	17	18	19	20	21	22	23	22	23	24	25	26	27	28	19	20	21	22	23	24	25	17	18	19	20	21	22	23	
27	28	29	30	31			24	25	26	27	28	29	30	29	30	31					26	27	28	29	30			24	25	26	27	28	29	30	

Collecte des ordures ménagères    Collecte du tri sélectif



## LES COMMERCES A PROXIMITE

**Panier Croustillant** - épicerie qui propose du pain et des gâteaux

401 Route de Bourg Achard

27310 Flancourt Catelon

Tél 02 32 57 94 03

Tous les jours de 12h30 et de 16h00 à 20h00

Dimanches et jours fériés de 8h30 à 13h00

Fermé le mercredi

### Poissonnerie de l'estuaire

Poissonnier ambulant

Place de la mairie

27310 Flancourt Catelon

Tél 06 10 89 16 87

Le jeudi de 16h à 19h

Livraison à domicile possible de plateaux de fruits de mer tout les jours sauf le lundi



*Nouveau dans votre région*  
*Poissonnerie de L'Estuaire*

*Ambulant*  
*Philippe à votre service 06 10 89 16 87*

- Poissons côtiers
- Arrivage journalier
- Coquillages
- Plateaux de fruits de mer
- Assiettes norvégiennes
- Soupes de poissons, etc.

Commandes par Tél. : 06 10 89 16 87  
Livraison à domicile (rayon 20 km)  
☛ à distance

Je serai présent dans votre commune  
le *jeudi de 16h à 19h*

Siège social : 1408, route de Lisieux - 27500 LES PREAUX

### Pizz'party - Pizzeria ambulante

Place de la mairie

27310 Flancourt Catelon

Tél 06 58 11 18 46

Le Vendredi soir de 18h30 à 21h00

# Pizz' party

## BONJOUR

Une pizzeria ambulante est installée tous les **VENDREDI** soir de 18h30 à 21H00 sur la place de la mairie

## À TRES BIENTOT

**TEL: 06.58.11.18.46**

*Fidélité*

**100 points = Un bon d'achat de 10 €**

\*1 point = 1 euro sur tous produits achetés

Ne pas jeter sur la voie publique

## Les Pizzas



### AUTOUR DE LA TERRE

	<i>Senior</i>
<b>BAMBINO</b> Tomate, jambon, fromage Diam 20	4.50€
<b>MARGUERITA</b> Tomate, origan, fromage, olives	6.00€
<b>VEGETARIENNE</b> Tomate, origan, fromage, champignon, poivrons, oignons, olives	7.50€
<b>REINE</b> Tomate, origan, fromage, jambon, champignons, olives	8.00€
<b>ORIENTALE</b> Tomate, origan, fromage, merguez, poivrons, tomates fraîches	8.50€
<b>PAYSANNE</b> Tomate, origan, fromage, jambon, lardons	9.00€
<b>CAPRI</b> Tomate, origan, fromage, chorizo, merguez, tomates fraîches, œuf	9.50€
<b>L'INDIENNE</b> Tomate, origan, fromage, poulet, curry, champignons	9.50€
<b>AMERICAINE</b> Tomate, origan, fromage, viande hachée, champignons, œuf	10.00€
<b>CALZONE</b> Tomate, origan, fromage, jambon, crème fraîche, champignons, œuf	10.00€
<b>CHEF</b> Crème fraîche, origan, fromage, jambon, lardon, œuf	10.00€
<b>FERMIERE</b> Crème fraîche, origan, fromage, poulet, pomme de terre, œuf	10.00€
<b>KEBAB</b> Tomate, origan, fromage, kebab, oignons, olives	10.00€
<b>BELGE</b> Tomate, origan, fromage, viande hachée, champignons, frites	10.50€
<b>CHICKEN</b> Tomate, origan, fromage, poulet, champignons, pomme de terre	10.50€
<b>GREC</b> Crème fraîche, origan, fromage, kebab, champignons, œuf	10.50€
<b>ROYALE</b> Tomate, origan, fromage, viande hachée, merguez, poivrons, champignons, œuf	10.50€
<b>WESTERN</b> Tomate, origan, fromage, viande hachée, poivrons, sauce barbecue, olives	10.50€

### LES OCEANES

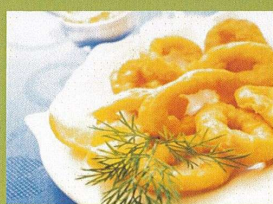
	<i>Senior</i>
<b>NORVEGIENNE</b> Crème fraîche, origan, fromage, saumon, pomme de terre, olives	10.00€
<b>PIZZA DU LARGE</b> Tomate, origan, fromage, cocktail de fruits de mer, crème, olives	10.00€
<b>PECHEUR</b> Tomate, origan, fromage, saumon, thon, crème fraîche	10.50€
<b>ST JACQUES</b> Crème fraîche, origan, fromage, noix de st jacques, beurre persillé	10.50€

### LES FROMAGERES

	<i>Senior</i>
<b>5 FROMAGES</b> Tomate, origan, fromage, bleu, chèvre, mozzarella, st nectaire	10.00€
<b>BERGERE</b> Crème fraîche, origan, fromage, chèvre, lardon, champignons	10.00€
<b>SAVOYARDE</b> Crème fraîche, origan, fromage, lardon, pomme de terre	10.00€
<b>NORMANDE</b> Tomate, origan, fromage, camembert, jambon, crème, champignons	10.50€
<b>RACLETTE</b> Crème fraîche, origan, fromage, pomme de terre, raclette, jambon	10.50€
<b>TARTIFLETTE</b> Crème fraîche, origan, fromage, pomme de terre, lardons, oignons, reblochon	10.50€

Prix par supplément 0.50€

**Commande a passer avant 21H00**



Beignets 5.50€

### LES EXTRAS

## Fidélité

100 points=Un bon d'achat de 10€

\*1point=1 euro sur tous produits achetés



Nuggets 5.50€

06 58 11 18 46

Afin d'éviter l'attente, pensez à commander par téléphone

Pizzeria, sandwicherie, traiteur

Bon appétit



Y  
t  
r  
a

Pizz'

## Pizza sucrée 5.50€ Diam 20 cm

**Bananella:** Nutella, bananes, cassonade, condiments aux choix

**Mêla:** Nutella, pommes, cassonade, condiments aux choix

**Pera:** Nutella, poires, cassonade, condiments aux choix

**3 chocolats:** Chocolat noir, chocolat au lait, chocolat blanc

Condiments aux choix :

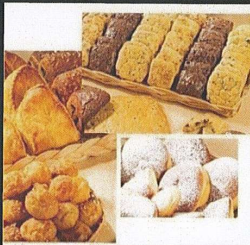
\* Noix de coco

\* Amandes effilées

\* Cannelle

Le Nutella peut être remplacé par de la crème fraîche

Gourmandises



A partir de 1.20€

Donuts 1€20

Beignets 1€50

Muffins 2€00

Brownies 2€00

Les Boissons



A partir de 1.00€

### Evening tour

De 18h30 à 21h00

Lundi: Bosrobert

Mardi: Berville en Roumois

Mercredi: St éloi de Fourques

Jeudi: Boscuérard de marcouville

Vendredi: Flancourt-catelon

Samedi: Boissey le Châtel

Traiteur  
sur devis

Traiteur  
sur devis

Ne pas jeter sur la voie publique, photo non contractuelle. Pour votre santé évitez de manger trop gras, trop sucré, trop salé.



**Charcuterie Lacaille**

68 Grande Rue  
27310 Bourg Achard  
Tél 02 32 56 20 57

**Boucherie de la Mairie**

147 Grande Rue  
27310 Bourg Achard  
Tél 02 32 56 21 01

**Boulangerie pâtisserie Gorju**

Grande Rue  
27310 Bourg Achard  
Tél 02 32 56 21 15

**La baguette dorée** - Boulangerie pâtisserie

320 Grande Rue  
27310 Bourg Achard  
Tél 02 32 56 20 07

**Le frutier Cours des Halles**

225 Grande Rue  
27310 Bourg Achard  
Tél 02 32 56 20 85

**Carrefour Market**

405 Rue des Portes  
27310 Bourg Achard  
Tél 02 32 56 42 38

**Intermarché**

Le Moulin de Quicangrogne  
27310 Bourg Achard  
Tél 02 32 42 45 08

**La Bouquetière** - Fleuriste

Grande Rue  
27310 Bourg Achard  
Tél 02 32 56 30 80

**Institut de Beauté Annabelle** (Voir les soins proposés p. 10 et 11)

540 Route de Rouen  
27310 Bourg Achard  
Tél 02 32 42 72 91

**Restaurant L'amandier Service traiteur** (Voir carte en p. 12)

Distance 4.5 km  
581 route de Rouen  
27310 Bourg Achard  
Tél 02.32.57.11.49  
Site <http://www.lamandier-bourgachard.fr/>

### EPIILATIONS

- \*Lèvres + sourcils 14€
- \*Lèvres ou sourcils 8€
- \*Menton 8€
- \*Visage complet 23€
- \*1/2 Jambes 15€
- \*3/4 Jambes 19€
- \*Aisselles ou maillot 13€
- \*Maillot Brésilien 19€
- \*Maillot semi- intégral 25€
- \*Maillot intégral 32€
- \*Avant bras / Cuisses 15€
- \*Bras 20€
- \*Jambes entières 25€
- \*1/2 Jambes + maillot + aisselles 34€
- \*JE + maillot + aisselles 40€

### EPIILATION HOMMES

- \*Dos 17€
- \*Torse 22€
- \*Aisselles 13€
- \*Bras 22€

### MISE EN BEAUTE

- \*Décoloration 11€
- \*Maquillage mariée + essai 28€
- \*Cours d'auto maquillage 1 séances 45min 26€

Forfait 3 séances 54€

- \*Maquillage jour 20€
- \*Permanente de cils 39€
- \*Teinture de cils ou sourcils 1.7€

### ONGLES EN GEL

- \*Pose capsules french 53€
- \*Pose capsules Nat. 47€
- \*Remplissage french 44€
- \*Remplissage Nat 34€
- \*Semi-permanente gel french 25€
- \*1 Ongle semi 3€
- \*Dépose gel 12€
- \*Strass , décalco 2€
- \*Affinage 14€

### SOINS DES MAINS OU DES PIEDS

- \*Soin mains ou pieds orientales aux huiles 30€
- 1h00
- \*Manucure 16€
- \*Manucure tiède 18€
- ( à la crème tiède) Forfait: 5 + 1 offerte 90€
- \*Soin des mains 21€
- \*Beauté des pieds 26€
- \*Soin des pieds 31€
- \*Pose de vernis 8€
- \*Pose de vernis French 14€

### SOLARIUM

- \*La séance 10€
- \*5 séances 36€
- \*10 séances 67€

### TATOUAGES TEMPORAIRES

- Pailletés 11€
- Pailletés Grand Modèle 14€

### CHEQUES CADEAUX

# Institut de beauté

# Annabelle

www.institutannabelle.com



Lundi , mardi , jeudi de 9h à 19h  
Fermé le mercredi

Nocturne jusqu'à 21h vendredi et samedi sur RDV

540 Route de Rouen  
27310 Bourg achain  
Tel : 02.32.42.72.91

### LES SOINS GOURMANDS L'ATELIER DES DELICES - BIO

- \*Recette Hydra "senteur pomme d'amour" 1h00 44€
- >Hydratant
- \*Recette Purmat "senteur macaron aux agrumes" 1h00 44€
- >Purifiant ,matifiant
- \*Recette clarté -->nettoyant 1h00 44€
- >Protège des 1ers signes dell'âge 1h00 48€
- \*Recette jeunesse (+) senteur berlingot
- >Régénère, lisse, raffermissant,anti-âge 1h00 51€

### LES SOINS DU VISAGE LA SULTANE DE SABA

- \*Soin la sultane de Saba (Hydratant, purifiant, antirides) 1h00 41€
- \*Soin à la canne à sucre-oriental (Hydratant, raffermissant, antirides) 1h00 51€
- \*Soin à la rose et au miel (Hydratant, antirides)
- \*Soin à l'huile d'argan (hydratant ,raffermissant ,anti -âge)

### LES SOINS DU CORPS

- \*Drainage esthétique (Manuel anticellulite) Cure 10 soins 50 mn 50€
- \*Enveloppement d'algues, boue marine 45€
- \*Gommage aux sels thé vert à la menthe 30mn 27€
- \*Soin du dos 30mn 27€
- \*Gommages fruits rouges 45mn 33€
- \*Gommage au chocolat 30mn 27€
- \*Gommage au parmpiernoisuse 30mn 27€
- \*Gommage au kiwi 30mn 27€
- \*Enveloppement d'algues + modelage corps 48€
- \*Gommage aux cookies (ADD) 27€
- \*Gommage aux agrumes (ADD) 27€
- \*Enveloppement gourmand relaxant cookie-choco-noisette 28€
- \*Enveloppement gourmand énergisant agrumes 28€

De nombreuses Cures sont proposées dans notre institut.

**Demandez nous !**

- \*Soin visage au choix + gommage corps+ modelage corps 90€
- \*Gommage aux sels + modelage corps 48€
- \*Gommage corps + enveloppement boue du désert + modelage 69€

### LES SOINS DU CORPS LA SULTANE DE SABA

- \*Gommage au sel oriental (fleur d'oranger) 30min 27€
- Cure 5 soins + 1 offert 135€
- \*Gommage aux graines végétales 30min 27€
- Cure 5 soins + 1 offert 135€
- \*Gommage au savon noir 30min 27€
- Cure 5 soins + 1 offert 135€
- \*Enveloppement au rassoul 30min 27€
- Cure 5 soins + 1 offert 135€

### FORFAIT MODELAGE & SEANCES DONT 1 OFFERTE

- MODELAGE DU MONDE**
- \*Modelage californien 1h30 64€
- \*Modelage suédois 1h30 64€
- \*Modelage aux huiles 1h00 49€
- \*Modelage 30min 28€
- \*Modelage du Monde relaxant - cookies,choco noisette - ADD 1h00 51€
- \*Modelage énergisant-ADD 1h00 51€
- \*Réflexologie plantaire 40min 36€

### HAMMAM TRADITIONNEL PRIVATIF

- \*1 personne 21€
- \*2 personnes 17€/pers
- \*3 personnes ou plus 14€/pers

### Les rituels du hammam

- Escapade orientale : Hammam ,savon noir , gant kessa , thé à la menthe et gourmandises 42€
- Escapade la sultane : Hammam , Gommage aux épices du monde visage et corps ,mousse de rassoul , thé à la menthe et gourmandises 47€

La détente a l'orientale : Hammam , Gommage au savon noir , modelage 15 min , thé à la menthe et gourmandises 56€

Les délices de la sultane : Hammam , Gommage au savon noir à l'eucalyptus visage et corps + gant offert ,modelage 30min 66€

Le voyage balinais : Hammam ,Gommage au savon noir visage et corps, soin visage la sultane de saba 79€

Détente à deux : Hammam , Gommage au sable du désert , modelage au shirodara , coupe de champagne , et gourmandises au chocolat (moment de détente inoubliable , musique , bougie , modelage dans la même cabine) 191€

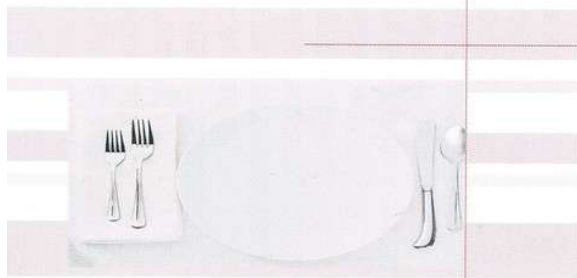
### Abonnements Hammam

- (Forfait Hammam -> Gommage corps 16€)
- 3 Hammam 54€
- 5 Hammam 82€
- 3 Hammam + 3 Gommages au choix 103€
- 5 Hammam + 5 gommages aux choix 162€
- (Savon noir , Gant kessa , Rassoul , Gommage corps au choix , Boue du désert ) 6€/ l'un

Enterrement de vie de jeune fille .Soyez originale et organisez votre enterrement de vie de jeune fille en institut.

(Sur demande parisez à réserver à l'avance)

\*Peignoir , drap de Hammam , sandales fournis  
\*Le port du maillot est obligatoire.



Créé spécialement pour vous par :

L'amandier 02.32.57.11.49

L'amandier-bourgachard.fr

## CARTE TRAITEUR 2012



Assiette de canapés et verrines	12 € les 10 pièces
Terrine de foie gras de canard maison	140 € le kilo
Saumon fumé maison	65 € le kilo
Salade de l'Ammandier ( foie gras, saumon fumé, homard, gambas et verrine....	11 € pièce
Tartelette de St Jacques aux girolles et crème de ciboulette	12 € pièce
Aumônière de saumon farcie de crabe, de thon et de légumes provençaux	10 € pièce
Cassolette de gambas et St Jacques aux petits légumes	16 € pièce
Demi homard à l'américaine et julienne de légumes	19 € pièce
Navarin de lotte au safran	12 € la portion
Roulade vapeur de saumon frais, farce de petits légumes et champignons	10 € la portion
Marmite de lotte, St Jacques et gambas aux épices thaï	14 € la portion
Suprême de volaille aux morilles, sauce aromatisée au foie gras	11 € la portion
Pavé de cerf aux airelles	13 € la portion
Ris de veau poêlé, garniture forestière	17 € la portion
Gâteau opéra et verrine de chocolat aux noisettes	5 € la part
Macaron à la framboise et verrine de chiboust aux fruits rouges	5 € la part

Les commandes doivent être passées au maximum 4 jours à l'avance

Livraison gratuite dans un rayon de 10 km ( commande minimum 50 € )

## LES RESTAURANTS GASTRONIMIQUES A PROXIMITE

La Normandie est une région riche en produits régionaux et nous avons la chance d'avoir de nombreux restaurants gastronomiques dans un rayon proche des gîtes:

### - L'Amandier

Distance 4.5 km

Adresse: 581 route de Rouen - 27310 Bourg Achard

Tél 02.32.57.11.49

Site <http://www.lamandier-bourgachard.fr/>

3 fourchettes au guide Michelin

Au centre du village, agréable restaurant décoré dans un esprit sobrement actuel (baies vitrées ouvrant sur le jardin). Accueil aimable et généreuse cuisine au goût du jour. Spécialiste des cuisines du monde, poissons et produits de la mer.

### - Auberbe de l'écurie

Distance 6 km

Adresse: Place de la Mairie - 27350 Routot

Tél 02 32 57 30 30

2 fourchettes au guide Michelin

Cet ancien relais de poste situé face aux halles abrite un salon réchauffé par une belle cheminée en pierre et deux salles (rustique ou actuelle). Cuisine traditionnelle

### - Le Saint Pierre

Distance 12 km

Adresse: 4 place du bateau - 76530 La Bouille

Tél 02 35 68 02 01

Site <http://www.restaurantlesaintpierre.com/>

2 fourchettes au guide Michelin

Cuisine d'aujourd'hui servie dans une salle claire et actuelle ou en plein air, avec la Seine et le va-et-vient des bateaux pour toile de fond

### - L'augerge des Ruines

Distance 12 km

Adresse: 17 Place de la Mairie - 76480 Jumièges

Tél 02 35 37 24 05

Site <http://www.auberge-des-ruines.fr/>

2 fourchettes au guide Michelin

Table au goût du jour voisine des ruines de l'abbaye. Terrasse et véranda devant la salle principale au décor actualisé préservant des éléments anciens. Belle carte de bordeaux.

### - Le Logis

Distance 16 km

Adresse: 1 place Saint Denis - 27800 Bionne

Tél 02 32 44 81 73

Site: [www.lelogisdebrionne.com](http://www.lelogisdebrionne.com)

3 fourchettes au guide Michelin

Salle à manger contemporaine agrémentée de nombreuses plantes vertes. On y déguste une cuisine au goût du jour et des spécialités du pays.

### - Le Petit Coq aux Champs

Distance 16km

Adresse: 27500 Campigny

Tél 02 32 41 04 19

Site <http://www.lepetitcoqauxchamps.fr/>

3 fourchettes au guide Michelin

Accueil chaleureux et joli décor rustique actualisé en cette chaumière normande.

Belle terrasse face au parc fleuri. Cuisine classique et carte des vins étoffée.

#### - **Le Manoir des Saules**

Distance 18 km

Adresse: 2 Place Saint Martin - 27370 La Saussaye

Tél 02 35 87 25 65

Site <http://www.manoirdessaules.com/>

1 étoile au guide Michelin

Originales salles à manger où l'on savoure une cuisine actuelle, privilégiant les produits locaux. Belle cave.

#### - **Les Capucines**

Distance 24 km

Adresse: 16 Rue J. Macé - 76140 Le Petit Quevilly

Tél 02 35 72 62 34

Site <http://www.les-capucines.fr/>

3 fourchettes au guide Michelin

Tenue par la même famille depuis 1957, cette maison rouennaise cultive l'art de recevoir. Cadre soigné et terrasse prisés par une clientèle d'affaires. Cuisine actuelle

#### - **Les Nymphéas**

Distance: 26 km

Adresse: 7 & 9 Rue de la pie - 76000 Rouen

Tél 02 35 89 26 69

Site <http://www.lesnymphéas-rouen.com/>

3 fourchettes au guide Michelin

Plats traditionnels servis dans une maison à colombages située au fond d'une cour pavée. Décor soigné mêlant rustique et moderne, agréable terrasse fleurie.

#### - **Gill**

Distance 26 km

Adresse: 8 & 9 Quai de la Bourse - 76000 Rouen

Tél 02 35 71 16 14

Site <http://www.gill.fr/>

2 étoiles au guide Michelin

Sur les quais de la Seine, élégante salle à manger confortable et épurée. La cuisine inventive, dans l'air du temps, met en scène les produits normands. Belle carte des vins.

## LES RESTAURANTS A PROXIMITE

Nous avons la chance d'avoir autour de la Ferme de Fourges de nombreux restaurants de styles et spécialités variés.

### - **L'Auberge de l'Abbaye**

Distance 4 km

Adresse: 143 Rue de la Libération - 27310 Bourg Achard

Tél 02 32 57 07 29

### - **L'Alysse**

Distance 4,5 km

Adresse: 581 Rue de Rouen - 27310 Bourg Achard

Tél 02 32 57 11 49

### - **Les Colonnades (pizzas à emporter)**

Distance 4 km

Adresse: 336 Grande Rue - 27310 Bourg Achard

Tél 02 32 42 55 15

### - **Le Bistrot Gourmand**

Distance 4km

Adresse: 270 Grande Rue - 27310 Bourg Achard

Tél 02 32 57 95 74

### - **Le Clos du Mas**

Distance 4 km

Adresse: 1075 Rue de Pont Audemer - 27310 Bourg Achard

Tél 02 32 42 21 49

### - **Le Chalet**

Distance 5 km

Adresse: 255 Route de Rouen - 27310 Bourg Achard

Tél 02 32 41 70 32

### - **Les Forges**

Distance 8km

Adresse: Hameau La Chouque - 83 Route Nationale - 27310 Saint Ouen de Thouberville

Tél 02 35 67 12 31

### - **Casa Del Papito**

Distance 8 km

Adresse: 25 Grande Rue - 27520 Bourgtheroulde

Tél 02 35 77 34 64

### - **L'Hermitage**

Distance 9 km

Adresse : La Maison Brûlée - 76500 La Londe

Tél 02 35 18 01 60

## CHEMINS DE RANDONNEES

Chemin du Nid de chien à Saint-Philbert-sur-Risle	p 13
Chemin du Rossignol à Saint-Philbert-sur-Risle	p 14
Chemin de l'Abbaye du Bec au départ de Pont-Authou	p 16
Chemin pédestre des Séquoias en forêt de Montfort	p 18
Chemin pédagogique des Cateliers en forêt domaniale de Montfort	p 19
Chemin des Amoureux à Ecaquelon	p 20
Chemin des Dours et Vallées à Ecaquelon	p 22
Le Grand huit des étangs : chemin à Condé-sur-Risle	p 23
Chemin des Faneuses à Condé-sur-Risle et St-Christophe-sur-Condé	p 25
Chemin des Sarrasins à Condé-sur-Risle	p 26
Chemin de Saint Vincent à Glos-sur-Risle	p 28
Chemin du Gué de la Salle à Freneuse-sur-Risle	p 29
Chemin des Jacinthes à Illeville-sur-Montfort	p 31
Chemin pédestre du Rond de Beuvron à Montfort-sur-Risle	p 33
Circuit pédestre du Patrimoine à Montfort-sur-Risle	p 34
Chemin de Malhortie à Touville-sur-Montfort	p 36
Chemin du chêne à la vierge à Appeville-dit-Annebault	p 37



## Chemin du Nid de chien à Saint-Philbert-sur-Risle

En bordure de la vallée de la Risle, une balade vallonnée découvre de jolies forêts et révèle le travail de l'eau en Normandie, dévoilant un lieu insolite et discret : les Fontaines.

### Un circuit balisé à faire à pied, à cheval ou en VTT

- Sur le circuit : suivre le balisage bleu
- départ: prieuré derrière l'église de Saint-Philbert-sur-Risle

### Caractéristiques de l'itinéraire

- longueur : 7,7 km, soit 2h à pied
- chemins non revêtus : 52,5%
- bocage : 28,4% du circuit encadré soit de haies traditionnelles simples (22,7%) ou de talus plantés dessinant un chemin creux (5,7%). C'est un bocage moins marqué que dans les circuits voisins des vallées de la Véronne ou du Sebec
- forêt : 33,2 %, en bordure de vallée
- 6 panoramas représentant 9,4% du circuit, avec quelques belles vues partielles sur la vallée de la Risle

### Difficultés

- dénivelée : 135 m
- trois côtes d'inégale difficulté
- vallonnement : 35,1 % du circuit en montée ou en descente.

### A voir sur ce chemin

\* **Le Prieuré de Saint-Philbert** et son festival : derrière l'église, ce grand parc communal comprend un ancien manoir du XVIIe siècle, un four à pain et colombier carré à colombage ainsi que des sources. Ce cadre enchanteur accueille le festival « la Santé au naturel », rendez-vous normand des plantes médicinales, des thérapies douces et de l'alimentation saine, qui se tient le 2e ou le 3e week-end de juin.

\* **la Ferme du Val Launay** : petit manoir Renaissance avec un bel ensemble de constructions à pans de bois (propriété privée, ne se visite pas)

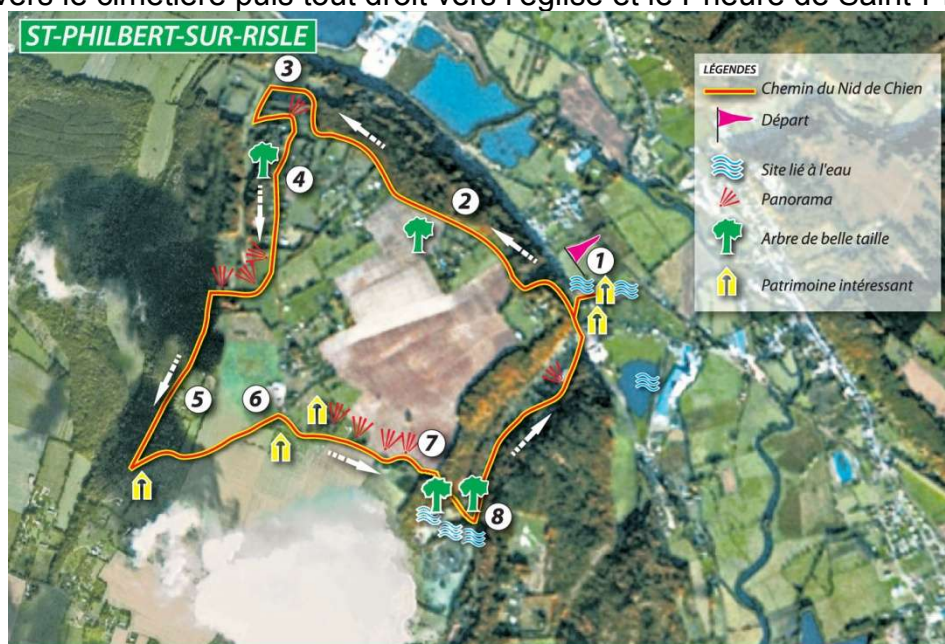
\* **les Fontaines** : plusieurs sources canalisées sur un ancien lavoir, puis passage à gué d'un dour, cours d'eau intermittent qui a creusé un ravin assez profond. L'environnement forestier et le vallonnement prononcé confère un caractère intime à ce site naturel..

### Road Book du Chemin pédestre du Nid de Chien

- 1- Depuis le Prieuré, remontez vers la RD 39, suivez le trottoir de gauche puis traversez-la pour monter par le chemin vers les bois.
- 2- En haut, continuez tout droit au lieu-dit la Pagnonnerie. Suivez la petite route entre champ et forêt puis descendez tout droit par le chemin.
- 3- En bas, au croisement, montez à gauche par la « Côte à Cadet ». Dans le virage à droite, prenez le chemin tout droit.
- 4- En haut, retrouvez la petite route sur votre droite. Au prochain croisement, obliquez à droite. Puis à l'entrée du bois, engagez-vous sur le chemin à gauche.
- 5- De retour sur le goudron, continuez tout droit. Puis au carrefour de routes, appuyez à gauche derrière la Ferme du Val Launay.
- 6- Au lieu-dit le Nid de Chien, bifurquez à droite puis tout de suite à gauche pour traverser la plaine.

7- Commencez à descendre par la route puis tout de suite par le petit chemin à gauche dans le bois. Traversez la route départementale et continuez la descente dans le beau chemin creux..

8- Après le gué, appuyez à gauche pour longer le vallon. Au goudron, descendez à gauche vers le cimetière puis tout droit vers l'église et le Prieuré de Saint-Philbert



### **Chemin du Rossignol à Saint-Philbert-sur-Risle**

Dans la vallée de la Risle, une randonnée pédestre de 10,2 km . Balade sur les chemins creux dans une Normandie authentique avec de belles vues sur la vallée, un patrimoine très riche, un paysage de forêt et de bocage.

Un circuit balisé à parcourir à pied, à cheval, en VTT

- sur le circuit: suivre le balisage jaune
- départ: Prieuré derrière l'église de Saint-Philbert-sur-Risle

Caractéristiques de l'itinéraire

- longueur : 10,2 km, soit 2h30 à pied
- chemins non revêtus : 63,8%
- bocage : 36% du circuit encadré de haies traditionnelles (20,8%) ou de talus plantés dessinant un chemin creux (15,8%)
- forêt : 32 %, en bordure de vallée

Difficultés

- dénivelée : 215 m
- trois côtes
- vallonnement : 44 % du circuit en montée ou en descente.

Intérêt du circuit :

Très vallonné, bocager et forestier, ce circuit est parmi ceux qui révèlent le mieux l'identité du Pays Risle Estuaire avec des points forts très marqués :

- la fréquence et la beauté des panoramas sur la vallée de la Risle dans l'un des secteurs les moins touchés par l'urbanisation
- la présence très forte de l'arbre avec un tiers de forêt, un tiers de bocage et 6 sites d'arbres remarquables.
- un patrimoine exceptionnel : les tours médiévales de la Baronnie, le château de la

Cour d'époque Renaissance, des chaumières, un barrage sur la Risle et bien-sûr le prieuré et l'église de Saint-Philbert

Le paysage varié change souvent : les 23 sections de bocage (où les chemins creux sont moins nombreux que les haies simples) alternent avec des paysages ouverts ou humanisés, des panoramas et 9 sections forestières.

Mais par son fort dénivelée, ce circuit assez difficile s'adresse à un public plutôt sportif dans sa totalité. Au niveau de la Baronnie, il est assez facile de le couper pour faire un itinéraire de 6 km.

#### A voir sur ce chemin

\* **Le Prieuré de Saint-Philbert** et son festival : derrière l'église, ce grand parc communal comprend un ancien manoir du XVIIe siècle, un four à pain et colombier carré à colombage ainsi que des sources. Ce cadre enchanteur accueille le festival « la Santé au naturel », rendez-vous normand des plantes médicinales, des thérapies douces et de l'alimentation saine, qui se tient le 2e ou le 3e week-end de juin.

\* **Les tours médiévales de la Baronnie** : vestige du domaine des évêques d'Avranches, les quatre tours du XIVe siècle (dont une restaurée avec sa toiture) et l'enceinte domine la vallée. Dans la cour subsiste également la grange d'îmière assez bien conservée (propriété privée, ne se visite pas).

\* **l'arboretum sur le GR 224** : des panneaux identifient une trentaine d'espèces d'arbres le long du chemin sur 1,5 km.

#### Road Book du Chemin du Rossignol

1- Depuis le Prieuré, remontez vers la RD 39 et prenez vers la gauche le trottoir vers l'église et la mairie. Traverser tout droit le carrefour avec la RD 47 (Route de Saint-Georges) et après le trottoir, continuez sur le chemin aménagé entre l'étang et la route.

2- Avant le carrefour, tournez à droite et suivez le GR par le chemin qui monte derrière le lotissement vers la forêt. A la fourche dans la forêt, quittez le GR sur la gauche et descendez tout droit le long de la vallée.

3- Aux tours de la Baronnie, suivez l'enceinte à gauche pour descendre jusqu'à la RD 39 que vous suivez à droite en passant devant le barrage fleuri.

4- Au pied du château la Cour, bifurquez à droite pour monter par le chemin vers la forêt.. En haut du chemin, obliquez à droite sur la petite route puis de nouveau à droite au prochain croisement.

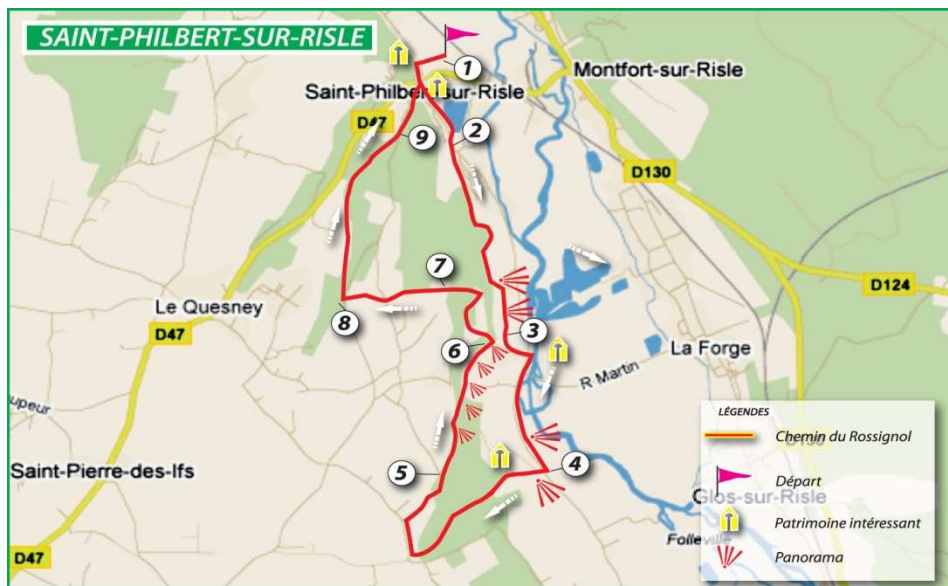
5- A la fourche, prenez le chemin à droite entre bocage et forêt, puis descendez à droite vers la forêt. Continuez à descendre tout droit puis vers la droite : sur ce tronçon se situent les plus belles vues sur la vallée de la Risle jusqu'au Bec Hellouin.

6- En bas, sans retrouver les tours de la Baronnie, tournez franchement à gauche pour remonter à travers bois toujours tout droit un chemin très creux avec des terrasses à blaireau.

7- En haut, bifurquez à droite puis de nouveau à droite pour passer devant un hangar, franchir un vallon et traverser une petite route.

8- Au croisement, obliquez à droite sur le goudron puis tout de suite à gauche pour redescendre vers les bois. Au passage du gué, continuez tout droit en longeant le ravin abrité par une superbe hêtraie.

9- De retour sur le goudron, descendez vers la gauche en direction du village.



### Chemin de l'Abbaye du Bec au départ de Pont-Authou

La Normandie médiévale se découvre aussi à pied sur les chemins : voici une randonnée à la journée, 20 km passant par l'abbaye du Bec-Hellouin et le donjon de Brionne

#### Un circuit balisé à faire à pied, à cheval, en VTT

- sur le circuit, suivre le balisage jaune
- départ: square de la Risle à Pont-Authou

#### Caractéristiques de l'itinéraire

- longueur : 22,7 km, soit 7h à pied
- chemins non revêtus : 61,3 %
- bocage : 10,8 % du circuit encadré de haies traditionnelles (7,4 %) ou de talus plantés dessinant un chemin creux (3,3 %)
- forêt : 48,8 %, en bordure de vallée en 11 sections dont 3 font plus de 2 km de long
- panoramas : 5,1 % de l'itinéraire répartis en 19 endroits

#### Difficultés

- dénivelée : 370 m
- cinq côtes bien réparties sur le circuit
- vallonnement : 44 % du circuit en montée ou en descente.

#### A voir sur ce chemin

\* **L'abbaye bénédictine** classée Monument Historique et le village du Bec Hellouin classé parmi les « plus beaux villages de France »

\* **la Voie Verte** au départ de Pont-Authou

\* **L'île de Pont-Authou** : à deux pas du centre bourg et de ses commerces, cette île entourée par la Risle est le lieu idéal pour un pique-nique sur une randonnée ou pour une étape sur la descente en canoë-kayak.

\* **le Moulin Ponchereux** à Livet-sur-Authou : authentique moulin à blé dont le mécanisme a été restauré, il abrite des chambres d'hôtes et l'atelier du peintre Francis Mascart que le public peut visiter sur rendez-vous (02 32 45 73 21)

\* **le Vieux Donjon de Brionne** (ruines du XI<sup>e</sup> siècle) et son large panorama sur la Brionne et la vallée de la Risle : site libre d'accès. Au pied de la colline, l'ancienne Justice de Paix et sa vieille prison peuvent être visités (sur rendez-vous pour les groupes : 02 32 45 70 51 – office de tourisme de Brionne)

### Road book du Chemin pédestre de l'Abbaye du Bec

1- Franchissez la Risle sur le pont routier et traversez la vallée rive gauche. Après la voie ferrée, tournez à gauche puis aussitôt à droite pour grimper vers la forêt.

2- En haut, bifurquez 2 fois à gauche pour longer la vallée et le GR 224 par un chemin forestier toujours tout droit.

3- Descendez à gauche. En bas à la route, appuyez à droite puis aussitôt à gauche pour traverser la vallée de l'Authou.

4- Au carrefour après le moulin, suivre la route à gauche. A la fourche, continuez la route à droite. Au pied de la côte, appuyez à droite puis bifurquez à gauche pour traverser la RD 38 avant de monter tout droit à travers bois. En haut, tournez à gauche et après le coude vers la droite suivez le chemin de terre qui longe la vallée toujours tout droit jusqu'à Brionne.

5- Traversez le centre de Brionne par l'église Saint Denis, les bords de Risle avant de remonter sur l'autre versant par la Côte des Canadiens et la sente qui mène au vieux donjon (XI<sup>e</sup> siècle)

6- Après avoir savouré le superbe panorama sur la vallée, continuez à monter puis tournez à gauche 2 fois pour redescendre par la sente Ligeaux. En bas, suivez la RD 130 vers la droite.

7- Après le pont de la déviation, montez par la route à droite puis le chemin à gauche à l'entrée de la champignonnière (visite possible pour les groupes : 02 32 57 87 99). Continuez toujours tout droit pour traverser le bois du Montmal et redescendre vers le village du Bec..

8- Au niveau de l'ancienne gare et de la Voie Verte, continuez en direction du village que vous traversez. Au carrefour au dessus de l'église, continuez tout droit pour gravir l'autre versant.

9- Au carrefour, suivez à gauche la RD 38 pendant 50 mètres puis bifurquez à droite par un chemin. Derrière la ferme, obliquez à gauche pour redescendre vers Pont-Authou.



## Chemin pédestre des Séquoias en forêt de Montfort

Proche de la vallée de la Risle en Normandie, une randonnée pédestre de 8 km en forêt domaniale de Montfort: une balade vallonnée au milieu d'une grande diversité d'arbres, dont une allée de séquoias.

### Un circuit balisé à faire à pied

- sur le circuit : suivre le balisage jaune
- départ: aire des Cateliers ou Rond de Beuvron en forêt domaniale de Montfort

### Caractéristiques du Chemin pédestre des Séquoias :

- longueur : 8 km, soit 2 h à pied
- chemins non revêtus : 100, %

### Difficultés du Chemin pédestre des Séquoias:

- dénivelée : 130 mètres
- deux côtes dont une très raide

### A voir sur ce chemin

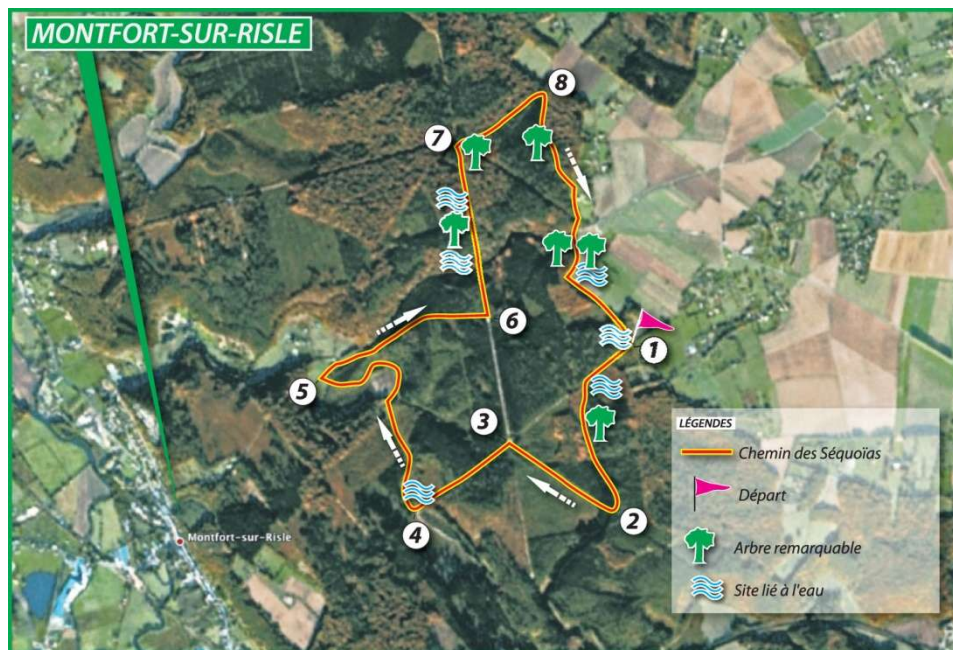
Entièrement sur du chemin non revêtu et sous le couvert de la forêt domaniale, cet itinéraire vallonné offre de très beaux spécimens de séquoias, de hêtres et chênes centenaires... avec des ambiances forestières très variées selon les essences d'arbres et l'ancienneté des boisements.

\* **La Forêt domaniale de Montfort** : s'étend sur 2000 hectares le long du coteau bordant la rive gauche de la Risle. Très vallonnée et essentiellement peuplée de résineux, cette forêt domaniale possède quatre aires d'accueil dont l'aire des Cateliers et le Rond de Beuvron. L'ONF a édité une carte répertoriant les itinéraires pédestres et équestres et propose des visites guidées pour les groupes (02 35 14 20 45).

\* **Le Chemin de Saint Michel** : Montfort est une étape sur le chemin de pèlerinage reliant Rouen au Mont-Saint-Michel (hébergement pour les randonneurs au Château la Motte)

### Road Book du Chemin pédestre des Séquoias

- 1- Dos à la petite mare sur l'aire des Cateliers, partez vers la droite dans la belle allée forestière bien droite. Prenez le 2e chemin à gauche qui descend en pente douce
- 2- Au carrefour avec la Route forestière de neuf heures, remontez à droite vers le Rond de Beuvron (2e point de départ possible).
- 3- Au Rond de Beuvron, obliquez à gauche le 2e chemin qui descend en pente raide (également GR 224).
- 4- En bas bifurquez à droite, donc quittez le GR, et suivez le vallon toujours tout droit : par le chemin du Grand Val puis le Fonds de Cahaignes.
- 5- Avant la RD, montez à droite le chemin derrière la maison forestière de Cahaignes
- 6- En haut , obliquez à gauche pour descendre un chemin abrupt (soyez prudent), traversez la RD 91 et remontez sur l'autre versant.
- 7- Au croisement avant la RD 88, prenez à droite la Route forestière des Alisiers et traversez tout droit la RD pour suivre le petit chemin en face puis bifurquez à droite.
- 8- Avant la sortie de la forêt, obliquez à droite pour emprunter un chemin en lisière de forêt qui vous ramènera tout droit jusqu'à l'aire des Cateliers.



### Chemin pédagogique des Cateliers en forêt domaniale de Montfort

Proche de la vallée de la Risle en Normandie, une balade pédestre de 3 km facile en forêt domaniale pour apprendre à reconnaître les arbres en famille.

#### Un circuit balisé à faire à pied

- sur le circuit : suivre le balisage « feuille bleue »
- départ: aire des Cateliers en forêt domaniale de Montfort

#### Caractéristiques du Chemin pédagogique des Cateliers :

- longueur : 3 km, soit 1h à pied
- chemins non revêtus : 100, %

#### Difficultés du Chemin pédagogique des Cateliers :

- dénivelée : 34 mètres
- deux faux plats mais pas de vraie côte

#### A voir sur ce chemin

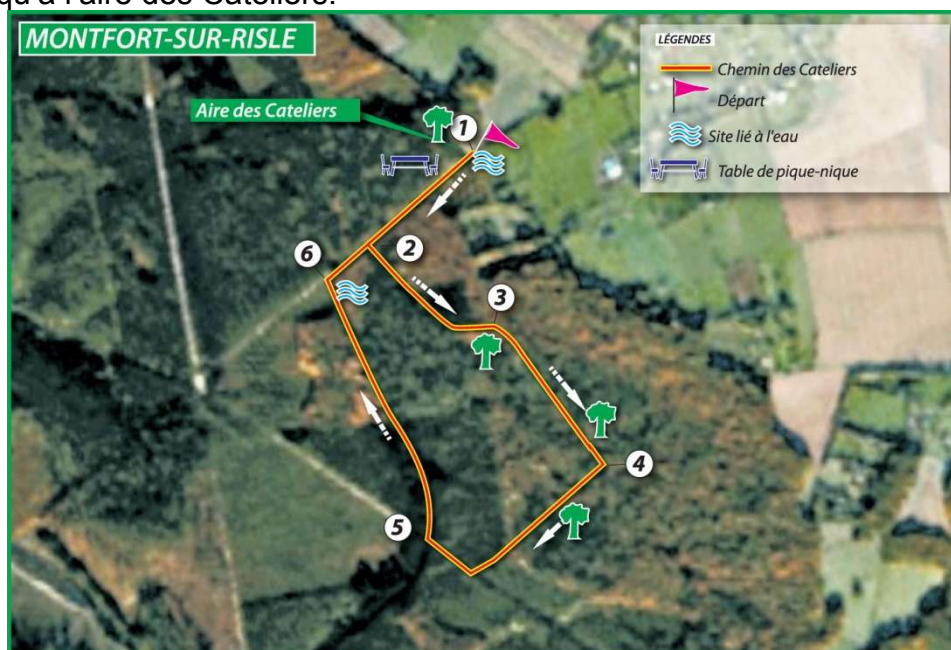
Gestionnaire de la forêt domaniale, l'Office National des Forêts a créé le Chemin pédagogique des Cateliers et a aménagé l'aire d'accueil à l'emplacement de l'ancienne maison forestière des Cateliers.

\* **16 panneaux pédagogiques** aident le promeneur à reconnaître les nombreuses variétés d'arbres présentes en forêt domaniale, des plus courants (hêtre, chêne rouvre, sapin pectiné, houx, épicéa, pin sylvestre, châtaignier...) aux plus curieux (bouleau vennuqueux, alisier torminal, mélèze du Japon, cyprès de Lawson, tremble...)

\* **La Forêt domaniale de Montfort** : s'étend sur 2000 hectares le long du coteau bordant la rive gauche de la Risle. Très vallonnée et essentiellement peuplée de résineux, cette forêt domaniale possède quatre aires d'accueil dont l'aire des Cateliers et le Rond de Beuvron. L'ONF a édité une carte répertoriant les itinéraires pédestres et équestres et propose des visites guidées pour les groupes (02 35 14 20 45).

## Road Book du Chemin pédagogique des Cateliers

- 1- Dos au panneau sur l'aire des Cateliers, partez vers la droite et tout de suite à droite au carrefour vers la belle allée forestière bien droite (qui mène au Rond de Beuvron).
- 2- Prenez le 1er chemin de terre à gauche qui musarde dans la hêtraie puis longe les pins sylvestres de haut jet.
- 3- Au carrefour de chemins marqué par de beaux hêtres dont un à triple tronc, bifurquez à droite : les parcelles mixent une haute futaie de pins sylvestres et un taillis de feuillus très variés qui illustre la volonté de l'ONF de diversifier les essences.
- 4- ,Obliquez à droite puis descendez le long des sapins. De retour sur le caillou, continuez de descendre vers la droite
- 5- En bas bifurquez à droite pour remonter doucement d'abord sous les résineux puis toujours tout droit entre des parcelles mixtes.
- 6- En haut, prenez à droite l'allée en cailloux dans la hêtraie qui vous ramènera tout droit jusqu'à l'aire des Cateliers.



## Chemin des Amoureux à Ecaquelon

Proche de la vallée de la Risle en Normandie, une randonnée pédestre de 7,3 km entre la plaine ouverte et la forêt domaniale de Montfort : une balade sur les chemins pour admirer de nombreux arbres remarquables et 3 châteaux

### Un circuit balisé à faire à pied, à cheval ou en VTT

- sur le circuit : suivre le balisage bleu
- départ: parking de la mairie à Ecaquelon

### Caractéristiques du Chemin des Amoureux :

- longueur : 7,3 km, soit 1h40 à pied
- chemins non revêtus : 61,2, %
- Forêt : 30 % du circuit en 5 sections de 100 à 800 mètres dont une belle futaie en lisière de forêt domaniale.
- Bocage : 21 % du circuit encadré de haies traditionnelles généralement sur des talus dessinant un chemin.
- 6 panoramas sur un paysage de collines ondulées, soit 11% du circuit



### Difficultés du Chemin des Amoureux :

- dénivelée : 90 m
- une bonne côte et quelques faux-plats

### A voir sur ce chemin

- \* **Trois châteaux** bien visibles du chemin (propriété privée, ne se visitent pas) : le château du Bois Hérault (XVIIIe siècle), le manoir de la Hennièrre et le manoir de la Ferté (demeure de l'écrivain Henri Lavedan au XIXe)
- \* **Des paysages très contrastés** : la forêt sur un tiers du circuit forme la composante la plus homogène sur deux longues sections en pente, avec deux hêtraies assez majestueuses en lisière de forêt domaniale et près du bourg. Ensuite, le bocage des chemins creux et ses arbres têtards alternent avec les paysages ouverts d'un plateau vallonné.
- \* **Un patrimoine traditionnel de bâtiments à colombage** avec notamment une charretterie et quelques belles chaumières.
- \* **l'église Saint Jacques** construite sur une motte féodale

### Road Book du Chemin des Amoureux

- 1- Dos à la mairie vers l'église, montez par la route à droite, puis prenez le chemin vers la gauche qui part dans la campagne en longeant le vallon puis la voie ferrée.
- 2- Sous les grands hêtres, obliquez à droite pour monter dans la forêt. En haut, continuez tout droit, retrouvez le goudron puis bifurquez à droite avant la plaine et passez devant le château du Bois Hérault.
- 3- Après le château, prenez le chemin creux à droite. Avant la descente, tournez à gauche et continuez tout droit au croisement pour emprunter le véritable « Chemin des Amoureux ».
- 4- De retour sur le goudron, obliquez à droite. A la sortie du bois, continuez la petite route, puis, dans la plaine, prenez le chemin à droite à travers champ puis le chemin bien chaussé vers la gauche.
- 5- A la sortie du chemin, tournez à droite puis tout droit pour passer derrière le manoir de la Hennièrre.
- 6- A l'orée des bois, appuyez à droite puis descendez tout droit.
- 7- Au carrefour, continuez tout droit. Dans la plaine, obliquez à gauche puis à droite. Suivez ensuite le chemin toujours tout droit en bord de champ et dans la forêt pour redescendre au village d'Ecaquelon.



### Chemin des Dours et Vallées à Ecaquelon

Proche de la vallée de la Risle en Normandie, une randonnée pédestre de 8,7 km avec des paysages contrastés et un patrimoine intéressant : balade sur les chemins entre forêt, bocage et plaine ouverte

Un circuit balisé à faire à pied, à cheval ou en VTT

- sur le circuit : suivre le balisage jaune
- départ: parking de la mairie à Ecaquelon

Caractéristiques du Chemin des Dours et Vallées:

- longueur : 8,7 km, soit 2h10 à pied
- chemins non revêtus : 67,2, %

Difficultés du Chemin des Dours et Vallées:

- dénivelée : 140 m
- quatre petites côtes

A voir sur ce chemin

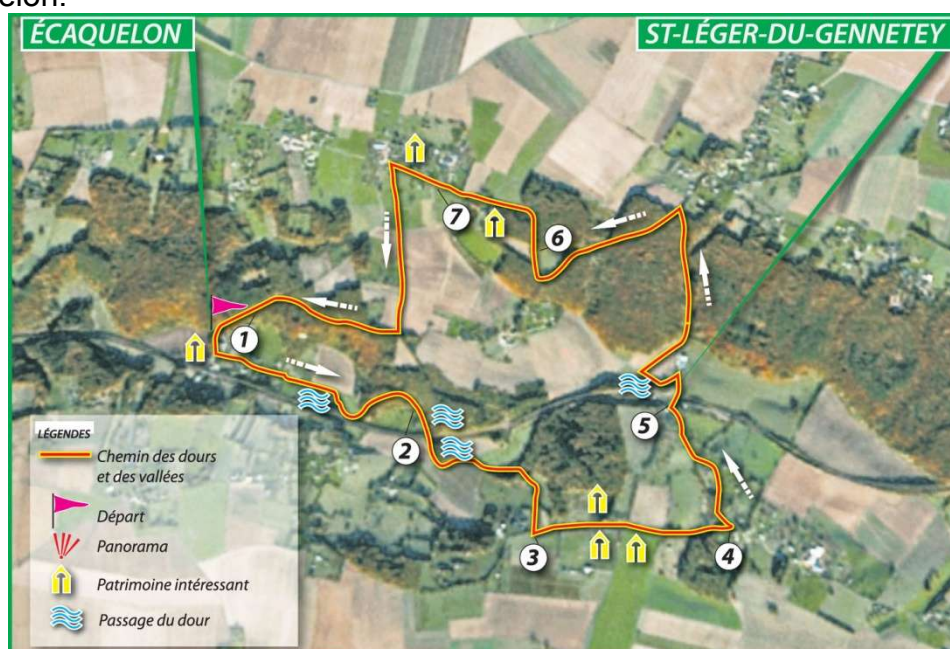
\* **Un dour** est un ruisseau occasionnel, un passage d'eau qui ne coule qu'en période de forte précipitation., bref une sorte d'oued normand. L'été, ils est à sec.

\* **Des paysages très contrastés** : le bocage des chemins creux est très présent surtout dans les endroits vallonnés. La forêt offre de belles sections à l'ombre avec notamment une hêtraie assez majestueuse près du bourg. Ensuite, la plaine présente un paysage assez ouvert de collines avec toujours des bois en arrière plan.

\* **Un patrimoine intéressant avec 2 églises** à Saint-Léger-du-Genetey et Ecaquelon (l'église Saint Jacques est construite sur une motte féodale), le manoir de la Hennière et quelques bâtiments traditionnels à colombage dont une belle charreterie à côté d'un colombier carré au lieu-dit les Epinays.

Road Book du Chemin des Dours et Vallées

- 1- Dos à la mairie vers l'église, prenez la route à gauche, puis avant le monument aux morts la petite route vers la gauche qui part dans la campagne . En lisière de bois, tournez à droite pour suivre le dour.
- 2- Passez sous la voie ferrée et, de retour sur le goudron, obliquez à gauche. Puis, prenez le chemin à droite qui monte entre deux haies.
- 3- En haut, bifurquez à gauche et passez devant l'église de Saint-Léger-du-Genetey. Après l'église, continuez tout droit le chemin qui franchit un vallon.
- 4- En haut de l'autre versant, obliquez à gauche au croisement et descendez par la petite route.
- 5- En bas, franchissez le passage à niveau. Puis, après la voie ferrée, obliquez à gauche. Au croisement, montez par le chemin à droite. En haut, bifurquez à gauche pour traverser le bois toujours tout droit.
- 6- Presque en bas, tournez à droite pour remonter le long d'une belle haie. En haut, obliquez à gauche pour passer derrière le manoir de la Hennièrè..
- 7- De retour sur le goudron, continuez tout droit puis prenez le chemin à gauche qui traverse la plaine.
- 8- A l'orée du bois, appuyez à droite puis descendez tout droit jusqu'au village d'Ecaquelon.



### **Le Grand huit des étangs : chemin à Condé-sur-Risle**

Dans la vallée de la Risle en Normandie, une balade pédestre facile et familiale au bord de l'eau, dans un coin de nature aménagé par l'homme qui permet de traverser la vallée à l'écart de la circulation.

#### Un circuit balisé à faire à pied ou en VTT

- sur le circuit : pas de balisage spécifique
- départ: église de Condé-sur-Risle

#### Caractéristiques du Grand huit des Etangs :

- longueur : 3 km, soit 1h à pied
- chemins non revêtus : 75 %
- les trois quarts du circuit se situent au bord de l'eau : les deux étangs, la Risle, son petit bras qui alimentait le moulin et le ruisseau de Saint-Christophe
- Quelques arbres (peupliers) ont une taille remarquable

### Difficultés du Grand huit des Etangs :

- dénivelée : 10 m (donc quasiment plat)

### A voir sur ce chemin

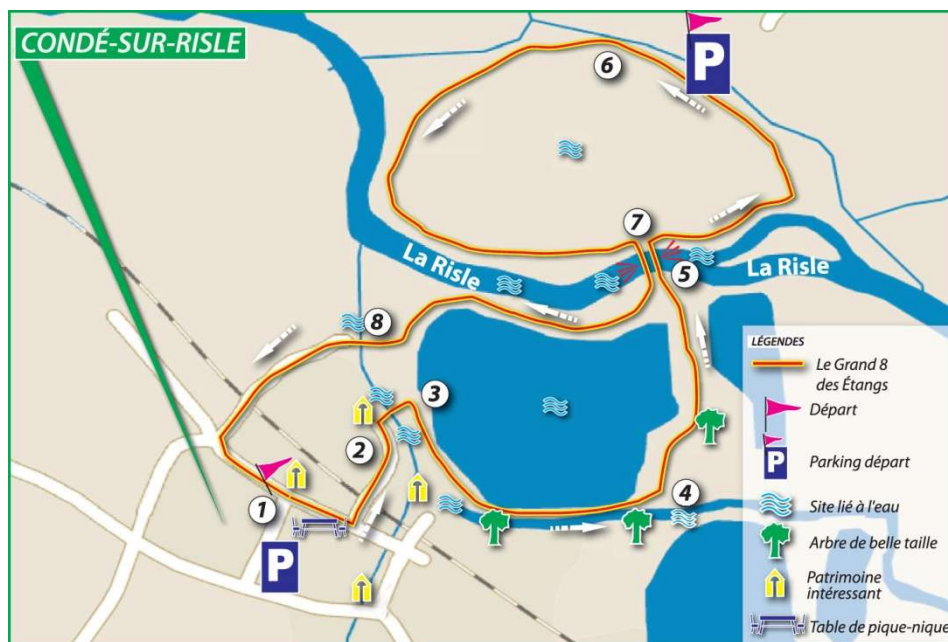
\* **Les étangs de Condé et Appeville** : anciennes carrières d'extraction de granulat, ces deux étangs communaux ont été réhabilités pour la promenade après la fin de leur exploitation. Pour franchir la Risle, ces 2 étangs sont toujours reliés par un pont construit par l'exploitant des carrières. Aujourd'hui, cet espace de promenade est strictement réservé aux piétons. La Risle marque la limite entre les communes de Condé-sur-Risle et d'Appeville-dit-Annebault.

\* **L'église Saint Martin** comprend une nef romane du XIe siècle, un chœur rectangulaire en retrait du XVIIIe et un porche de la Renaissance en échiquier de pierres et silex. Le mur extérieur de la nef au Sud présente une ancienne porte pré-romane aujourd'hui bouchée : l'alternance brique et pierre rappelle le style des édifices romains.

\* Le charmant village de Condé avec ses maisons à colombage, une très belle propriété et la roue d'un ancien moulin près du lac. Sur la grande pelouse devant l'église, des tables de pique-nique sont à disposition.

### Road Book du Grand huit des Etangs

- 1- Dos à l'église, descendez vers la gauche la rue du Village et, en bas, bifurquez à gauche.
- 2- Devant le beau portail, prenez le petit chemin sur la droite et franchissez trois passerelles pour vous diriger vers l'étang.
- 3- Au bord de l'étang, bifurquez à droite pour suivre le chemin qui longe le petit bras de la Risle et autrefois alimentait un moulin dont on voit toujours la roue.
- 4- Au bout du ruisseau, continuez vers la gauche pour faire le tour du lac.
- 5- Arrivé près de la Risle, engagez-vous à droite dans le passage d'homme puis sur le pont qui permet de franchir la Risle (superbe vue sur toute la vallée) pour aller vers le 2e étang dont vous faites le tour par la droite ou par la gauche.
- 6- De l'autre côté de la vallée, sur la commune d'Appeville-dit-Annebault, un petit parking est accessible à partir de la RD 130 Pont-Audemer-Montfort : 2e départ possible.
- 7- De retour sur le pont, après avoir fait le tour de l'étang d'Appeville, reprenez le bord de l'étang de Condé vers la droite.
- 8- Arrivé à la salle des fêtes, sortez du périmètre piétonnier pour emprunter la petite route d'accès. Après la voie ferrée, montez à gauche pour retrouver l'église et la place du village.



### Chemin des Faneuses à Condé-sur-Risle et Saint-Christophe-sur-Condé

Dans la vallée de la Risle en Normandie, une randonnée pédestre de 13,5 km entre forêt, bocage et campagne ouverte, une balade riche en paysages très variées et en patrimoine

Un circuit balisé à faire à pied, à cheval ou en VTT

- sur le circuit: suivre le balisage jaune
- départ: église de Condé-sur-Risle ou place de Saint-Christophe-sur-Condé

Caractéristiques de l'itinéraire :

- longueur : 13,5 km, soit 4h30 à pied
- chemins non revêtus : 59,1 %
- bocage : 19,6 % du circuit encadré de haies traditionnelles (16 %) ou de talus plantés dessinant un chemin creux (3,6 %)
- forêt : 21,5 %, en 5 sections avec une forte présence dans les panoramas vallonnés
- panoramas : 18,4 % de l'itinéraire répartis en 8 sections dont un long de 1260 m dans le vallon de Saint Christophe

Difficultés :

- dénivelée : 100 m
- une seule vraie côte
- vallonnement : 15,2 % du circuit en montée ou en descente.

A voir sur ce chemin

\* **Les étangs à Condé** : ancienne ballastière, l'étang communal a été réhabilité pour la promenade. Il est relié à un autre étang, lui aussi réservé aux promeneurs sur la commune voisine d'Apperville-dit-Annebault, par une passerelle enjambant la Risle.

\* **Le village typique de Saint-Christophe-sur-Condé** : des maisons en colombage regroupées autour de l'église et du lavoir. L'ancienne école offre son préau pour pique-niquer à l'abri (toilettes à disposition et visite possible de l'ancienne classe parfaitement conservée).

\* **Le château de la Thillaye**, d'époque Louis XIII, présente un élégant damier de briques rouge et noir avec deux jolies échauguettes d'angle.

\* **l'église de Saint-Christophe-sur-Condé**: ouverte au public

#### Road book du Chemin des Faneuses au départ de Condé-sur-Risle

1- Dos à l'église, descendez vers la gauche la rue du Village sur 100 mètres. En bas avant l'ancien café, bifurquez à gauche et traversez la voie ferrée, puis franchissez trois passerelles pour arriver au bord de l'étang.

2- Prenez à droite pour faire le tour de l'étang. Arrivé à la salle des fêtes, sortez du périmètre piétonnier pour monter la petite route jusqu'à la Route Départementale

3- Au carrefour, empruntez la RD vers la droite. Après l'entreprise forestière, tournez à gauche pour monter sur la colline par un chemin arboré.

4- En haut, tournez à droite puis à gauche au Chêne à Leude. Au prochain croisement, obliquez vers la droite pour traverser la plaine sur un chemin.

5- De retour sur le goudron, tournez à droite puis prenez à gauche le chemin après le château de la Thillaye. Traversez le bois, puis bifurquez à gauche au goudron.

6- Traversez la plaine tout droit puis à gauche vers la Communette pour regagner le bourg de Saint-Christophe par une petite route tranquille.

7- Sur la place du village, prenez à gauche la route vers Condé, puis à la sortie du bourg, empruntez le chemin à droite qui longe la vallée entre forêt et bocage.

8- Après un bref retour sur le goudron, bifurquez à gauche par un beau chemin creux franchissez le gué sur une passerelle et rejoignez vers la droite le bourg de Condé.



#### **Chemin des Sarrasins à Condé-sur-Risle**

Dans la vallée de la Risle en Normandie, une randonnée pédestre alternant la forêt, les chemins creux du bocage et la plaine ouverte. Balade dans le vallon des Sarrasins à la découverte d'une fontaine perdue en pleine nature

#### Un circuit balisé à faire à pied, à cheval ou en VTT

- sur le circuit : suivre le balisage bleu
- départ: église de Condé-sur-Risle

#### Caractéristiques du Chemin des Sarrasins :

- longueur : 11,4 km, soit 2h50 à pied
- chemins non revêtus : 65,1 %
- La forêt est l'élément dominant le paysage (39,3 % sur 6 sections)
- Les panoramas sont nombreux : 14 représentant plus de 10 % du circuit
- Le bocage est très fréquent , avec 16 sections assez courtes, représentant en tout 27,7 % du circuit
- Beaucoup d'arbres ont une taille remarquable, surtout des têtards de charme, de frêne, de chêne... Et surtout le Chêne à Leude qui est là depuis le Moyen-Age

#### Difficultés du Chemin des Sarrasins :

- dénivelée : 189 m
- une bonne côte et quelques petites
- vallonnement : 36,8 % en montée ou en descente

#### A voir sur ce chemin

\* **Le charmant village de Condé avec ses maisons à colombage**, son église au portail Renaissance. Le mur extérieur de la nef présente une ancienne porte pré-romane.

\* **la Fontaine Sarrasin** : ancien lavoir perdu dans un vallon isolé et creusé par le Ravin des Sarrasins, un cours d'eau intermittent qui ne coule qu'après de grosses pluies . Ce vallon a préservé le paysage de bocage traditionnel. Entouré de bois, il présente quelques vieux arbres : tilleul, hêtre, chêne... et une collection de jolis têtards de charme.

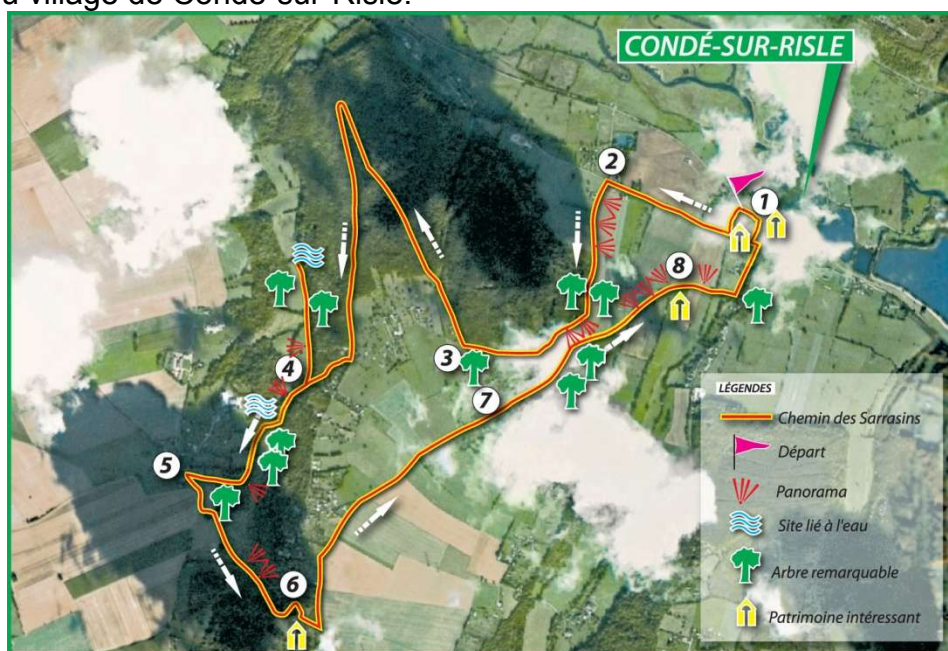
\* **la forêt** est l'élément dominant du paysage (près de 40% du circuit) : une belle futaie associe le chêne et le pin maritime dans le Bois des Marettes. De nombreuses sections de bocage, la traversée de la plaine ouverte ainsi que les panoramas sur la vallée de la Risle et le vallon des Sarrasins apportent une grande diversité de paysages.

\* **Le château de la Thillaye**, d'époque Louis XIII, présente un élégant damier de briques rouge et noir avec deux jolies échauguettes d'angle.

#### Road Book du Chemin des Sarrasins :

- 1- Dos à l'église, partez vers la droite le long du mur en torchis et couvert en chaume. En bas de la petite rue, remontez à gauche. Puis, suivre la Route Départementale vers la droite.
- 2- Au bout de 500 m, prenez le chemin qui monte à gauche. En haut, obliquez à droite et continuez le chemin tout droit jusqu'au goudron
- 3- Au carrefour du Chêne à Leude, prenez la petite route à droite, puis le premier chemin à gauche pour traverser le bois tout droit. En bord de vallée, bifurquez à gauche. A la sortie de la forêt, descendez à droite.
- 4- Au premier croisement dans la descente, faites un détour à droite pour aller voir la Fontaine Sarrasin (aller-retour par le même chemin). De retour au croisement, reprenez le chemin qui descend à droite et franchissez le vallon.
- 5- En haut, au croisement de la Forge, prenez la petite route à gauche deux fois et franchissez de nouveau le vallon.
- 6- Sur l'autre versant, appuyez à droite pour passer à côté du château de la Thillaye. Puis obliquez à gauche pour traverser la plaine par un chemin tout droit.
- 7- Au croisement de la Courellerie, continuez tout droit pour descendre dans la vallée de la Risle.

8- Au calvaire, prenez le chemin en face. Puis en bas, obliquez à gauche pour rentrer au village de Condé-sur-Risle.



### Chemin de Saint Vincent à Glos-sur-Risle

Au bord de la vallée de la Risle en Normandie, une randonnée pédestre vallonnée dans la forêt domaniale de Montfort, une balade sur les chemins au départ de l'aire Saint Vincent, aménagé par l'ONF en forêt domaniale.

Un circuit balisé à faire à pied, à cheval ou en VTT

- sur le circuit : suivre le balisage jaune
- départ: aire Saint-Vincent en forêt domaniale de Montfort

Caractéristiques du Chemin de Saint Vincent :

- longueur : 7,6 km, soit 2h à pied
- chemins non revêtus : 79,9, %
- forêt : 83,1 %
- panoramas : seulement 1,7 % mais sur 100 mètres la plus belle vue panoramique sur la forêt domaniale où l'on voit nettement la variété des peuplements d'arbres.
- Bocage : 7,4 % du circuit encadré de haies traditionnelles et de prairies

Difficultés du Chemin de Saint Vincent :

- dénivelée : 65 mètres
- une seule côte
- vallonnement : 20,6 % du circuit en montée ou en descente

A voir sur ce chemin

plus de 80 % de chemins non revêtus, ce nouveau circuit se trouve à couvert de la forêt domaniale. Cet itinéraire vallonné offre une grande variété d'arbres et d'ambiances forestières selon les essences d'arbres et l'ancienneté des boisements.

\* **La Forêt domaniale de Montfort** : s'étend sur 2000 hectares le long du coteau bordant la rive droite de la Risle. Très vallonnée et essentiellement peuplée de résineux, cette forêt domaniale possède quatre aires d'accueil, dont l'aire Saint Vincent sur la commune de Glos-sur-Risle. L'ONF a édité une carte répertoriant les

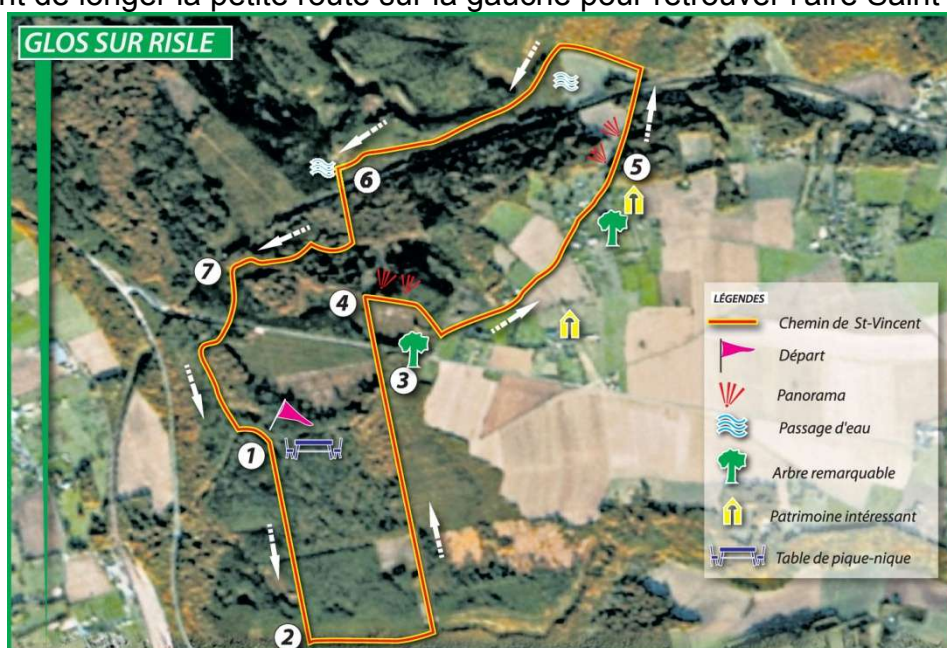


itinéraires pédestres et équestres et propose des visites guidées pour les groupes (02 35 14 20 45).

\* **Le Chemin de Saint Michel** : Montfort est une étape sur le chemin de pèlerinage reliant Rouen au Mont-Saint-Michel (hébergement pour les randonneurs au Château la Motte)

#### Road Book du Chemin de Saint Vincent

- 1- Dos à la route sur l'aire Saint-Vincent, partez sur le chemin qui s'enfonce dans la forêt, en suivant le GR (rouge et blanc) et le Chemin du Mont-Saint-Michel. Continuez tout droit à la ligne de feu.
- 2- Au carrefour avant la descente, obliquez à gauche (quittez le tracé du GR). Au prochain carrefour, bifurquez à gauche pour emprunter la Ligne du Midi
- 3- Au croisement avec la route, continuez tout droit, puis traversez la RD 124 Montfort-Boissey (attention à la circulation.).
- 4- Avant la descente, obliquez à droite pour profiter du panorama sur 100 mètres. De retour sur le goudron, suivez la petite route vers la gauche puis tout droit. A la fourche, appuyez à gauche et restez tout droit sur cette petite route.
- 5- En bord de vallée, prenez le chemin qui descend à gauche. Après le passage sous la voie ferrée, appuyez à gauche pour emprunter le Grand Val. Tout droit.
- 6- Obliquez à gauche pour repasser sous la voie ferrée et monter tout droit en suivant toujours la petite route.
- 7- En haut, bifurquez à gauche pour aller retraverser la RD 124. Cheminez dans les bois avant de longer la petite route sur la gauche pour retrouver l'aire Saint-Vincent.



#### **Chemin du Gué de la Salle à Freneuse-sur-Risle**

Proche de la vallée de la Risle en Normandie, une randonnée pédestre vallonnée de 10,4 km, balade entre forêt et bocage avec de superbes panoramas et un joli patrimoine rural

Un circuit balisé à faire à pied, à cheval ou en VTT

- sur le circuit : suivre le balisage bleu
- départ: mairie-école de Freneuse-sur-Risle

### Caractéristiques du Chemin du Gué de la Salle :

- longueur : 10,4 km, soit 2h40 à pied
- chemins non revêtus : 68,2 %
- forêt : 52,7 %

### Difficultés du Chemin du Gué de la Salle :

- dénivelée : 140 m
- une demi-douzaine de petites côtes

### A voir sur ce chemin

\* **le Gué de la Salle** : sur la petite rivière de l'Authou qui prend sa source à Freneuse et se jette dans la Risle vers Pont-Authou. Dans le village, un joli lavoir borde également cette petite rivière.

\* **le village typique de Freneuse** avec ses nombreuses maisons à colombage, sa petite église avec une statue de Saint Quentin incrustée dans le mur de la sacristie

\* **La forêt** : forme la composante principale du circuit (52,7% de l'itinéraire), surtout dans la 2e moitié du circuit. Mais les vues sur le bocage et la vallée sont très nombreuses dans première moitié du circuit.

\* **la maison des faux monnayeurs** : est une jolie propriété assez isolée à l'orée de la forêt (privée, ne se visite pas). Selon la légende locale, des faux monnayeurs y auraient été arrêtés pendant la 1ère guerre mondiale.

### Road Book du Chemin du Gué de la Salle

1- Dos à la mairie, partez vers la droite par la petite sente. Après la barrière, prenez à droite pour traverser le village. A l'église, continuez tout droit. Et descendez tout droit vers la rivière.

2- Après le lavoir, tournez à gauche puis de nouveau à gauche pour remonter la petite vallée. A la fourche, montez à droite vers le bois.

3- Descendez à gauche pour franchir le gué de la Salle et remontez vers la route que vous suivez vers la gauche

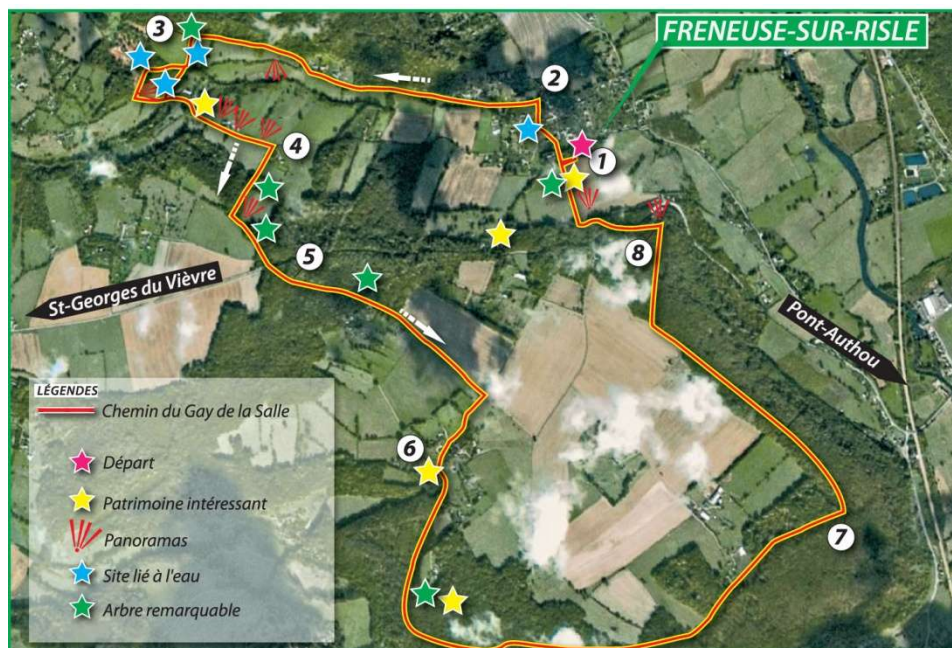
4- Quittez la petite route vers la droite pour monter par un chemin creux. En haut, obliquez à gauche. Traversez la Route de Saint-Georges (RD 137).

5- Bifurquez par le chemin à gauche pour traverser les bois. Aux maisons, continuez tout droit vers la plaine. Au milieu de la campagne, tournez à droite

6- Après la Vierge, appuyez à gauche puis tout droit au croisement. Après la « maison des faux monnayeurs », continuez toujours tout droit dans la forêt.

7- Au carrefour bien après la cabane de chasse, obliquez à gauche pour suivre le GR. A la fourche, appuyez à droite puis continuez tout droit

Au bout du chemin, bifurquez à gauche puis à droite pour aller traverser la RD 137 et retrouver le village de Freneuse



### Chemin des Jacinthes à Illeville-sur-Montfort

Près de la verte vallée de la Risle en Normandie, une randonnée pédestre entre campagne et forêt domaniale, une balade aux paysages contrastés

Un circuit balisé à faire à pied, à cheval ou en VTT

- sur le circuit, suivre le balisage jaune
- départ: église d'Illeville-sur-Montfort

#### Caractéristiques de l'itinéraire

- longueur : 12,3 km soit 3h à pied
- chemins non revêtus : 80,5%
- bocage : 20,3% du circuit encadré de talus plantés dessinant un chemins creux (8,3%) ou de simples haies traditionnelles (12%)
- forêt : 48,9%, en six sections dont 3 longues de 1 à 2 km
- panorama : 0,3% en 2 endroits

#### Difficultés

- dénivelée : 110 m
- 2 vraies côtes de 30 à 40 m de dénivelée
- vallonnement : 29,8% du circuit en montée ou en descente

#### Intérêt du circuit

La forêt est l'élément dominant du circuit, puisqu'il passe en forêt domaniale sur quatre longues sections qui sont les plus vallonnées du circuit. Les essences et les hauteurs de futaies sont très variés.

Même dans la plaine de champs ouverts, qui constituent le 2e élément le plus présent dans le paysage (surtout au début et en fin de parcours), la forêt est toujours présente en fond.

Le bocage, plus discret, borde la forêt dans les fonds de vallons.

L'arbre règne donc sur les deux tiers du circuit qui compte 10 sites d'arbres remarquables. Aux hêtres et chênes centenaires de la forêt domaniale s'ajoute le parc arboré du château du Courant avec des essences plus surprenantes : cèdres bleus, séquoia...

Le patrimoine apporte une note culturelle à cette dominante végétal, essentiellement à 3 endroits : l'église au départ, la Ferme de Fourges et le château du Courant.

\* l'église Saint Philbert à Illeville-sur-Montfort : l'essentiel de la construction date du XIII<sup>e</sup> siècle : basse tour carré, nef, chœur et transept, y compris les voûtes et les fenêtres du chœur et du croisillon nord. L'élément monumental le plus original se trouve en avant de la façade occidentale : un porche en pierre du XVI<sup>e</sup> siècle de style mi-gothique mi-Renaissance.

\* Des origines romaines et viking : de nombreux débris et traces de vestiges antiques ont été trouvés sur la commune dont le territoire a été conquis sur la forêt de Montfort à l'époque gallo-romaine. Le nom d'Illeville remonte lui à l'époque normande d'avant la conquête de l'Angleterre par Guillaume-le-Conquérant : la « villa » (domaine) de Wila (Guillaume) ou Withlac qui deviendra « Willerville » au XV<sup>e</sup> siècle puis Illeville. Wila s'identifie dans de nombreux noms de lieux anglais : Illingham, Wilton...

### **Road-book du Chemin pédestre des Jacinthes**

1- Dos à l'église, partez à droite le long du mur du cimetière (Rue Sainte Bernadette) puis à gauche par le chemin qui traverse la campagne toujours tout droit jusqu'à la forêt de Montfort.

2- Au carrefour devant le Château du Courant, continuez tout droit et admirez la belle collection d'arbres remarquables du parc du château

3- A la clairière en forêt domaniale, tournez à droite et descendez la Route forestière de Cahaignes. A la station de pompage, prenez en face le chemin qui monte à gauche de la station le long d'un vallon entre forêt et prairie.

4- En haut, bifurquez deux fois à droite pour retrouver un chemin en bordure de forêt. Au coude, appuyez à gauche et suivez tout droit la Route des Chênes.

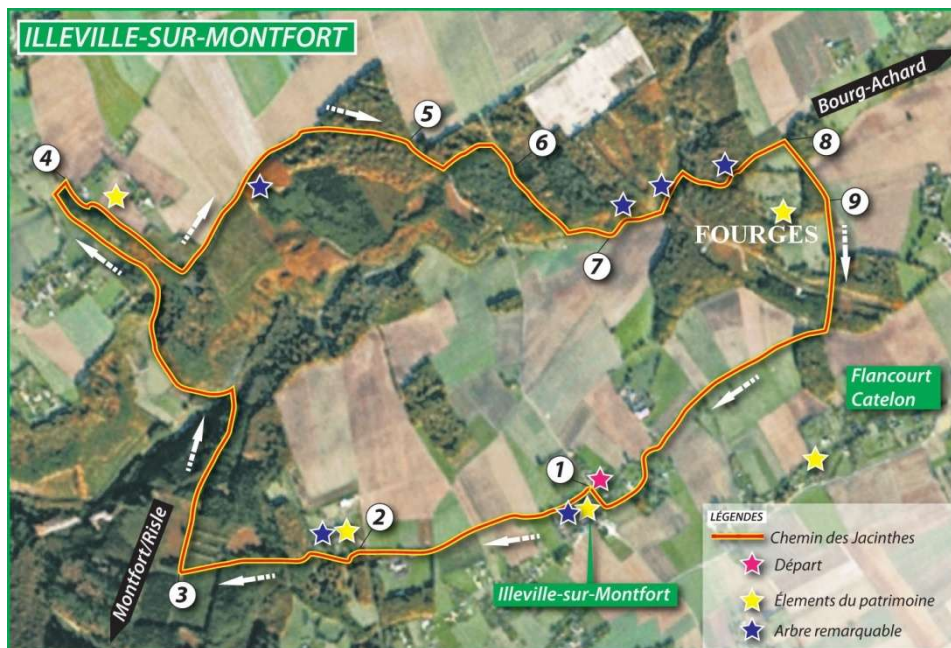
5- Avant d'arriver à la RD 94, obliquez à droite puis la première à gauche, traversez directement la RD et descendez à travers bois..

6- A la ligne de gaz (chemin de plus de 20 m de large), continuez à descendre vers la droite. En bas, tournez à gauche pour suivre le fond du vallon .

7- A la clairière, montez à gauche puis à droite au premier croisement par un beau chemin creux.

8- A la sortie de la forêt, de retour sur le goudron, prenez à droite pour passer devant une belle collection de bâtiments traditionnels : **la Ferme de Fourges**.

9- A la fourche, appuyez à droite, puis après la ligne électrique, tournez à droite par le chemin qui traverse la campagne tout droit vers le village d'Illeville



### Chemin pédestre du Rond de Beuvron à Montfort-sur-Risle

En Normandie, la vallée de la Risle et la forêt domaniale offrent un bel espace de randonnée pédestre. Passant au château médiéval de Montfort, le chemin du Rond de Beuvron offre une balade forestière et vallonnée

#### Un circuit balisé pour la randonnée pédestre

- sur le circuit, suivre le balisage bleu foncé
- départ: place des Annonciades à Montfort-sur-Risle ou Rond de Beuvron en forêt domaniale
- aire de pique-nique et abri au Rond de Beuvron

#### Caractéristiques :

Durée : 3h à pied

Distance : 11,5 km

Chemins non revêtus : 89,4%

#### Difficultés :

Dénivelée : 170 mètres

Trois côtes

#### A voir sur le chemin

\* **Le château médiéval (XIe siècle)** : les ruines ont été dégagées par les bénévoles de l'association Montfort Culture Patrimoine. Seules les douves et la basse-cour sont libres d'accès pour le public

\* **Le Chemin de Saint Michel** : Montfort est une étape sur le chemin de pèlerinage reliant Rouen au Mont-Saint-Michel (hébergement pour les randonneurs au Château la Motte)

\* **La Forêt domaniale de Montfort** : s'étend sur 2000 hectares le long du coteau bordant la rive gauche de la Risle. Très vallonnée et essentiellement peuplée de résineux, cette forêt domaniale possède quatre aires d'accueil dont le Rond de Beuvron. L'ONF a édité une carte répertoriant les itinéraires pédestres et équestres.

## Road book au départ de la place à Montfort-sur-Risle

1- Depuis la halle, remonter la rue commerçante jusqu'au square en bord de Risle, emprunter la passerelle qui longe la rivière, puis traverser le parking, franchissez une nouvelle passerelle et monter la rue en face.

2- Prendre à droite la sente Saint Nicolas jusqu'au château féodal. A la croisée des chemins, emprunter à gauche les douves du château puis la basse-cour.

3- Obliquer à droite à la petite route qui traverse la ferme, retrouver un chemin qui vous emmène en forêt où vous obliquez à gauche deux fois.

4- Au réservoir d'eau, tournez à droite. De retour dans la forêt, tournez à droite à la barrière puis à gauche pour descendre dans le vallon.

5- Dans le fond du Grand Val, obliquez à gauche. A la route, montez à droite (belles vues dans votre dos) jusqu'au Rond de Beuvron que vous traversez tout droit.

6- Au croisement, descendez vers la droite. En bas tournez à droite, puis à gauche à la voie ferrée pour remonter de l'autre côté du Grand Val .

7- En haut, vous retrouvez le GR 224 que vous prenez à droite. Vous quittez le GR à la 2e clairière pour obliquer à gauche.

8- Avant la descente vers Montfort (éventuel raccourci), appuyez à droite pour retrouver le château féodal pour descendre à gauche les 220 marches de l'escalier (soyez prudent) et apprécier une vue originale sur l'église, le bourg et la vallée.



## **Circuit pédestre du Patrimoine à Montfort-sur-Risle**

la Normandie historique dans la vallée de la Risle : une balade pédestre facile à la rencontre d'un riche patrimoine, de ruines médiévales, d'une belle rivière et des panoramas sur la vallée.

### Un circuit balisé à faire à pied

- sur le circuit : suivre le balisage jaune
- départ: place des Annonciades à Montfort-sur-Risle

### Caractéristiques du Circuit du Patrimoine :

- longueur : 3,2 km, soit 1h à pied
- chemins non revêtus : 51, %
- forêt : 22 %, en 1 section autour du château médiéval
- bords de Risle sur 570 m soit 17,6% du circuit en 2 sections
- 3 panoramas différents : la vallée depuis la rivière, le bourg de Montfort derrière

l'église et la vallée jusqu'à Pont-Audemer depuis le site du château médiéval

Difficultés du Circuit du Patrimoine :

- dénivelée : 75 m
- une bonne côte
- vallonnement : 22,6 % du circuit en montée ou en descente

A voir sur ce chemin

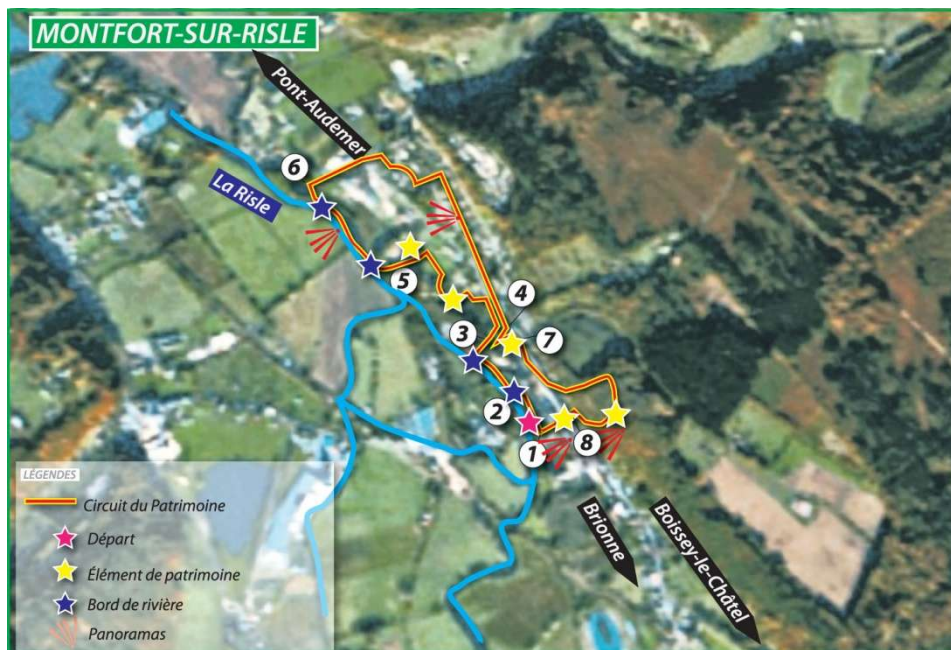
**Le château médiéval (XIe-XIIe siècle)** : les ruines ont été dégagées par les bénévoles de l'association Montfort Culture Patrimoine. Seules les douves, la basse-cour et une partie de la haute cour sont libres d'accès pour le public

\* **Un patrimoine très riche** : l'église Saint Pierre et la légende de Notre Dame, le château la Motte (XVIe-XVIIIe siècles), le lavoir de la Source, les maisons natales des peintres A. Lebourg et R. Sautin. En bord de Risle, deux panneaux présentent les deux peintres natifs de Montfort-sur-Risle.

\* **Les bords de Risle** entre le château la Motte (hébergement de groupes) et le club de canoë-kayak mais aussi sur les passerelles dans le bourg de Montfort.. Des sources et ruisseaux sont également bien visibles devant le château la Motte et au lavoir.

Road Book du Circuit du Patrimoine :

- 1- Dos à la halle, partez à gauche en direction de l'église. Remontez la rue principale jusqu'au square que vous traversez au bord de la Risle pour emprunter la passerelle en bois qui longe la rivière.
- 2- Continuez tout droit en traversant le petit parking pour retrouver une autre passerelle qui enjambe le bras usinier de la rivière.
- 3- Traversez la Route Départementale, passez devant la maison natale du peintre puis prenez à gauche la Rue du Cadran.
- 4- En haut bifurquez par la sente Pitrel à gauche. Traversez la RD sur le passage clouté et empruntez le trottoir vers la droite. Quittez la RD vers la gauche pour passer devant le lavoir de la Source et prendre le chemin vers le château la Motte.
- 5- Devant le château, appuyez à gauche pour longer la rivière jusqu'à l'embarcadère des canoës.
- 6- A la sortie du chemin, suivez la petite route puis traversez la RD devant l'entrée du collège. Prenez la sente en face qui traverse le lotissement de pavillon puis remontez toute la Rue du Cadran
- 7- Montez au château médiéval par la sente Saint Nicolas. En haut, prenez le chemin à gauche qui vous permet de faire le tour complet du site médiéval.
- 8- Descendez vers l'église par les 220 marches.



### Chemin de Malhortie à Touville-sur-Montfort

Proche de la vallée de la Risle en Normandie, une balade pédestre alternant la forêt, les chemins creux du bocage et la plaine ouverte. Sur des chemins de randonnée à la rencontre le patrimoine et les paysages de la Normandie rurale

Un circuit balisé à faire à pied, à cheval ou en VTT

- sur le circuit : suivre le balisage bleu
- départ: mairie de Touville-sur-Montfort

Caractéristiques du Chemin de Malhortie :

- longueur : 5,8 km, soit 1h30 à pied
- chemins non revêtus : 56 %
- La forêt est présente sur un quart du circuit (22,6 % sur 6 sections)
- Les panoramas sont nombreux : 14 représentant plus de 10 % du circuit
- Le bocage est très fréquent , avec 11 sections assez courtes, représentant en tout 26,9 % du circuit

Difficultés du Chemin de Malhortie :

- dénivelée : 93 m
- deux côtes
- vallonnement : 56,5 % en montée ou en descente

A voir sur ce chemin

\* **Un patrimoine très varié** : deux églises, des maisons de maître, des chaumières typiquement normandes mais aussi deux manoirs totalement différents dans le village de Touville (en colombage d'époque Renaissance devant l'église et, en fin de circuit, une villa de style Belle Epoque comme on en voit à Deauville).

\* **Des paysages très contrastés** : la forêt sur un quart du circuit forme la composante la plus homogène sur deux longues sections en pente. Ensuite, le bocage des chemins creux alterne avec des passages en plaine assez ouverts et des hameaux habités.



\* **Deux ponts** inattendus jalonnent l'itinéraire, enjambant une rivière sèche (qui se transforme en petit torrent les jours d'orage) ou la voie de chemin de fer sur un bel ouvrage en pierre et brique.

\* **L'église de Touville** a conservé sa nef romane du XIIIe siècle et a été embelli au XV<sup>e</sup> siècle par des baies géminées flamboyantes et un élégant porche en colombage.

#### Road Book du Chemin de Malhortie

1- Dos à la mairie, suivez vers la droite la petite route en direction de l'église. Devant l'église, appuyez à droite.

2- Au croisement, prenez le chemin à gauche le long d'une jolie haie de têtards. A l'entrée de la forêt, descendez tout droit.

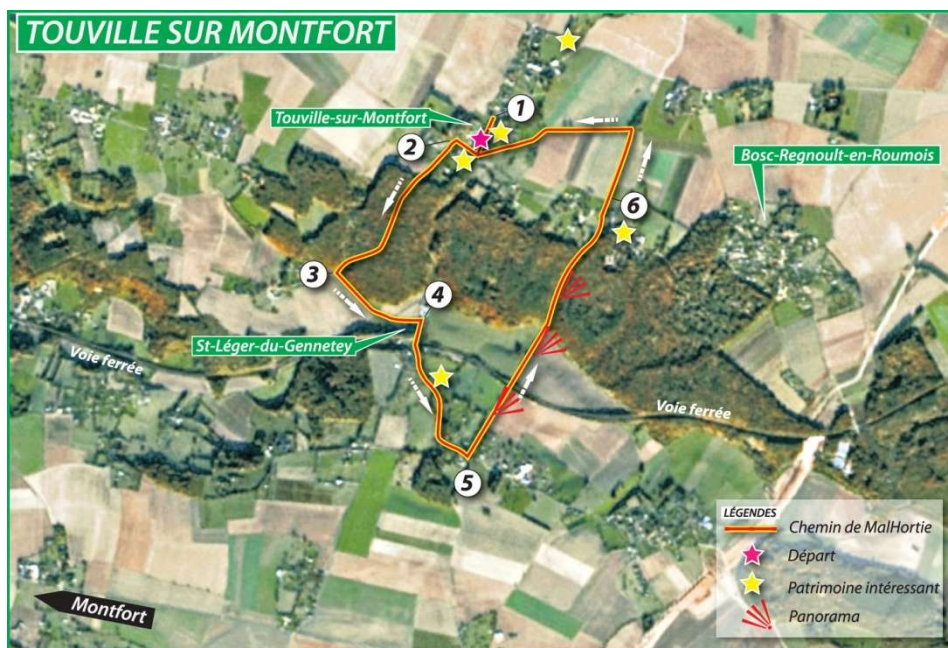
3- A la sortie du bois, retrouvez le goudron et obliquez à gauche.

4- Au carrefour, tournez à droite, traversez la voie ferrée puis montez vers la gauche.

5- En haut, continuez tout droit puis prenez le premier chemin à gauche qui redescend à travers champs et enjambe la voie ferrée sur un joli pont. Remontez le bois..

6- A la sortie de la forêt, après un petit tour de l'église de Bosc-Regnault, reprenez la petite route tout droit.

7- Bifurquez à gauche au petit bois pour traverser la plaine et retrouver le village de Touville.



#### **Chemin du chêne à la vierge à Appeville-dit-Annebault**

Proche de la vallée de la Risle en Normandie, une randonnée pédestre entre la forêt domaniale de Montfort et le bocage vallonné, une balade au départ du hameau de Rondemare, perdu en pleine campagne

#### Un circuit balisé à faire à pied, à cheval ou en VTT

- sur le circuit : suivre le balisage jaune
- départ: hameau de Rondemare à Appeville-dit-Annebault

#### Caractéristiques du Chemin du Chêne à la Vierge :

- longueur : 9,4 km, soit 2h20 à pied

- chemins non revêtus : 64,9, %

#### Difficultés du Chemin du Chêne à la Vierge :

- dénivelée : 125 m

- deux bonnes côtes

#### A voir sur ce chemin

\* **Le hameau de Rondemare** : à 2 km de la mairie d'Appeville sur le plateau, le hameau typique de Rondemare avec ses maisons à colombage se situe en bordure d'un vallon et de la forêt de Montfort.

\* **la chapelle Sainte Catherine de Rondemare** (propriété privée, ne se visite pas) présente encore quelques vestiges du XIIIe siècle. Une messe y est célébrée lors de la fête annuelle du Saint Esprit qui anime ce hameau très vivant.

\* **Le château de Brumare** : construit au XVIIIe siècle (propriété privée, ne se visite pas). Il est entouré d'un parc comportant de nombreux arbres remarquables, notamment des hêtres de haut jet.

\* **La forêt domaniale de Montfort** : forme la composante paysagère principale du circuit, surtout dans la 2e moitié du circuit. Mais les vues sur le bocage et la vallée sont très nombreuses au début et vers la fin du circuit. Le plateau agricole et ses hameaux apportent un élément de diversité.

#### Road Book du Chemin du Chêne à la Vierge

1- Dos à l'abribus, partez vers la gauche par la petite route entre les maisons. A la fourche, obliquez à droite pour descendre le vallon par un joli chemin creux

2- En bas, tournez à droite pour longer le fond de la vallée entre forêt et bocage. Au premier croisement, remontez à gauche vers la forêt.

3- En haut, prenez la petite route à droite, puis appuyez à droite à la fourche, tournez à gauche au premier croisement puis à droite.

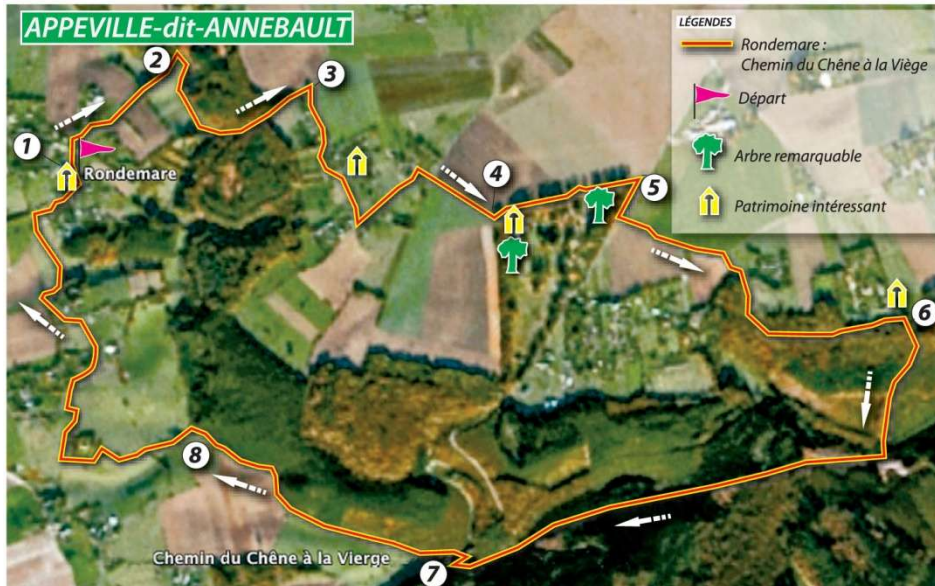
4- Derrière le château, bifurquez par le petit chemin à gauche qui permet d'admirer la façade arrière du château

5- Longez la RD à droite, puis tournez à gauche. Continuez tout droit puis obliquez à droite pour retrouver un chemin forestier tout droit.

6- Après le joli petit manoir, descendez dans la forêt à droite. En bas, prenez à droite la Route Forestière du Chêne à la Vierge, toujours tout droit jusqu'à la RD

7- Traversez la RD légèrement vers la droite pour retrouver un chemin qui longe le vallon entre forêt et bocage.

8- Montez le premier chemin à gauche. En haut, prenez la petite à droite qui vous ramène toujours tout droit au hameau de Rondemare.



## LES JARDINS A VISITER

### - Le jardin d'Agapanthe à Grigneuseville

Partant d'un terrain plat et nu, Alexandre Thomas a créé un premier jardin, sur différents niveaux, donnant ainsi l'illusion de l'espace. Le second jardin vient compléter le premier avec ses nombreuses perspectives et une utilisation différente de certaines essences, en plus grand nombre et plus colorées, offrant ainsi un lieu nouveau et tout aussi original que le premier. Amoureux fou des plantes, Alexandre conduit le visiteur dans un dédale vert, vivant, lumineux, fleuri, dont on a l'impression qu'il ne finira jamais, une jungle parfaitement maîtrisée, où rien n'est laissé au hasard. Calme et sérénité, c'est l'impression qui se dégage de ces jardins, où le silence n'est troublé que par le doux bruissement des insectes ou le murmure d'une source vive. Ces deux jardins parfaitement interdépendants, se mettent l'un l'autre en valeur, offrant une floraison alternée ; à découvrir à toutes époques de l'année.



### - Jardins et Roseraie du Château de Miserey

Site classé, au milieu de vastes paysages faisant la part belle au ciel, le parc du château de Miserey enserme une église et son cimetière. Depuis 1996, date de création, la roseraie s'enrichit d'année en année. Sur un plan cruciforme, trois jardins à thème sont inspirés de Dante, où l'Enfer, le Purgatoire et l'Eden offrent au visiteur des rosiers aux couleurs changeantes, qui mènent vers le ciel. Venus du monde entier, une collection importante de rosiers inermes (ne portant pas d'épine) vaut à Miserey d'appartenir à l'itinéraire des Roseraies normandes. La visite se termine sur une allée de rosiers à floraison continue de plus de 100 m de long...



### - Parc et Jardins du Château d'Acquigny

Dans un site poétique surplombé par de hautes collines jadis plantées de vigne et au confluent de deux rivières, l'Eure et l'Iton, le parc du Château d'Acquigny, dessiné au XVIIIème siècle est d'une grande diversité. Ses arbres exceptionnels par leur taille, ses rivières artificielles et ses cascades permettent de rêver avant d'admirer l'orangerie, lovée contre l'église, son jardin méditerranéen et ses agrumes ainsi que l'ancien potager du XVIIIème siècle dont les hauts murs de brique rose abritent de grands poiriers palissés, un figuier et un laurier d'Apollon très vigoureux car leurs racines plongent dans les canaux qui les protègent des grands froids. Situé entre Eure et Iton dans un site pittoresque, au pied de collines jadis plantées de vignes, ce parc paysager de 15ha, protégé par les Monuments Historiques, sert d'écrit à un très beau château renaissance. Dans ce parc romantique, dessiné à la fin du 18ème siècle, les eaux bruissent de toutes parts (rivière serpentine, cascade, cascabelle, chemin de roches, pont romantique) et se mêlent pour enchanter le visiteur à de nombreux éléments de l'ancien jardin à la française: arbres remarquables ou exotiques, orangerie avec sa collection d'agrumes et son jardin méditerranéen, potager verger entouré de murs de briques coiffés d'ardoise et entouré de canaux avec ses grands poiriers en espaliers, chaumière, fleurs, arbustes fleuris pour toutes les saisons, vastes perspectives....  
Date de création : Parc romantique créé au XVIIIème siècle., Superficie : 15ha



### - Le Clos du Coudray à Etampuis

Une collection de plus de 8000 espèces de fleurs, collection nationale d'épimediums, dans un clos normand d'environ 3 hectares.



### - Jardin et Chateau du Champ du Bataille

A propos du Champ de Bataille, Jean de La Varende écrivait : « Ici règne l'ampleur. Le décor n'intervient qu'après la déclaration de puissance ». Cette idée a guidé Jacques Garcia lorsqu'il a recréé, à partir de rien ou presque, des jardins qui sans doute avaient été somptueux, mais dont le temps avait effacé jusqu'à la dernière trace. Rejetant l'option d'une reconstitution anachronique de jardins français à la mode du Grand Siècle, Jacques Garcia devait prendre d'emblée le parti d'une oeuvre contemporaine puisant à la source antique. L'inspiration du moment dans les formes de toujours : tel aura été le principe directeur d'un parc résolument actuel, éclos dans le cadre d'une structure classique



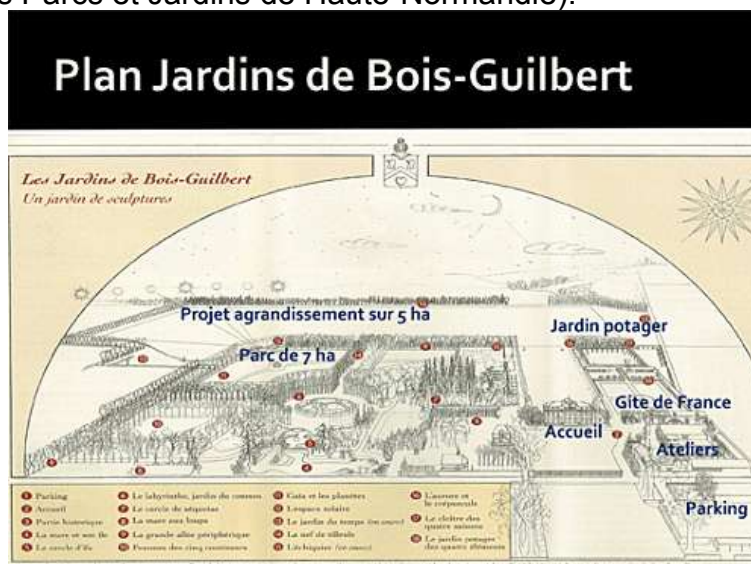
### - L'arboretum d'Harcourt

Un arboretum créé au XIXe siècle par l'Académie d'Agriculture de France. Véritable patrimoine végétal faisant pendant aux qualités architecturales du bâti, il se compose de 470 espèces d'arbres et arbustes répartis sur 11 hectares. Il fut l'un des premiers arboretum de France à introduire certaines espèces encore inconnues. Au détour des allées on peut y découvrir des arbres remarquables tels que le hêtre tortillard, les cyprès chauves, les métaséquoïas, les nothofagus..., quelques exemples parmi bien d'autres. Tout au long de l'année, le Domaine d'Harcourt, propriété du Département de l'Eure, organise de nombreuses manifestations à destination de tous les publics, qui contribuent à la valorisation et à l'animation de ce patrimoine végétal. Animations et visites pour les groupes (enfants et adultes) sur réservation.



### - Les jardins de Bois Guilbert

Ce parc de 7 hectares est un hymne à la nature et à la sculpture. Jean- Marc de Pas, sculpteur paysagiste, a créé un vaste espace de poésie où soixante-dix oeuvres en bronze, résine ou ciment, jalonnent la promenade. Un châtaignier du XVIIe siècle, des platanes bicentenaires, des espaces symboliques, la mare et son île, le labyrinthe, le cloître des quatre saisons, entourent le domaine familial – château, pavillon, chapelle XVIIe et XVIIIe siècles –, fréquenté par Pierre Corneille membre de la famille. L'association gestionnaire depuis 1993 porte un projet artistique et culturel à long terme sur le site. "Prix 2010 parc d'agrément" décerné par l'ARPJHN (association des Parcs et Jardins de Haute-Normandie).



### - Jardins de la Mansonière à Saint-Céneri-le-Gerei

Sur l'une des collines qui dominent la Sarthe, à quelques pas du village de Saint Céneri le Gerei classé parmi les plus beaux villages de France, « Les Jardins de la Mansonière », petit jardin d'atmosphère où l'accent est mis sur le songe, vous invitent à venir savourer leur sereine béatitude. Roseraie, Jardin lunaire, Jardin d'inspiration orientale, Jardin de senteurs, Patio, Potager gothique... Neuf espaces clos se succèdent formant chacun un microcosme où s'attarder suivant sa fantaisie et dont le fil conducteur est la simple féerie de la nature champêtre.



### - Parc et jardins du Château de Vendevre

Un monde de surprises dans un des plus beaux joyaux de Normandie. Dans ce lieu magique et majestueux, les jardins se succèdent et ne se ressemblent pas. Jardins à la française, jardin d'eau « surprises » et leurs facétieux jets d'eau, mystérieux labyrinthes, grotte tapissée de 200 000 coquillages, topiaires, jardin exotique, jardin d'utilité avec glacière, colombier et vivier autour d'une belle allée de tilleuls du XVIIIe siècle. Chaque espace saura vous surprendre et vous émerveiller. Pour compléter votre visite partez à la découverte de l'intérieur du château, des cuisines, et dans l'Orangerie, de la première collection au monde de mobilier miniature. Festival de la Tulipe en avril.



### - Les jardins suspendus au Havre

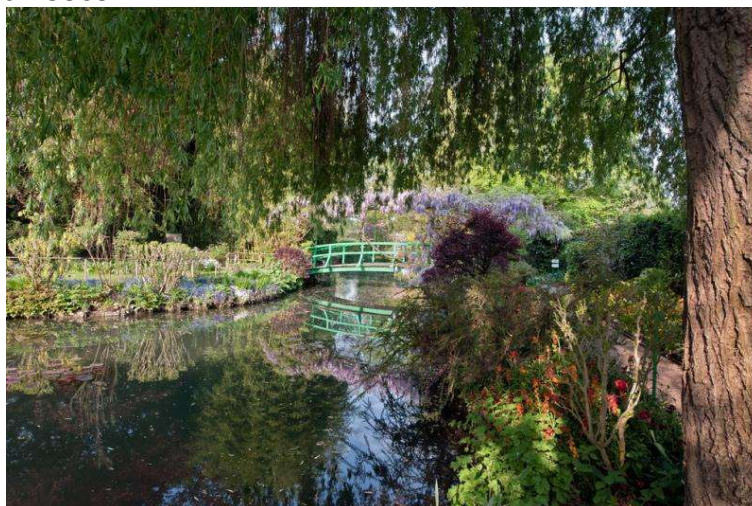
Ce site exceptionnel, d'une surface de 17 ha, surplombe la baie de Seine et offre des points de vue admirables sur la mer et le port. Passé la porte d'honneur du fort, vous commencez par la promenade haute et découvrez les quatre bastions, chacun dédié aux découvertes des grands botanistes explorateurs. Les serres de collection regorgent de trésors: plantes parfumées ou aromatiques, végétaux de tous les pays, orchidées, bégonias, succulentes...





### - Jardins et Musée Claude Monet de Giverny

Les jardins du musée: des chambres monochromes à la colline. Créé par l'architecte Philippe Robert et le paysagiste Mark Rudkin, le jardin du musée des impressionnistes Giverny, structuré et contemporain, se compose de chambres de couleurs. Les parterres, qui se succèdent de manière symétrique autour d'un axe central, sont monochromes ou thématiques. Au jardin blanc succèdent un espace de plantes aromatiques, de rosiers, suivis des pièces noires. De l'autre côté de l'entrée au musée, se trouvent les trois couleurs primaires résumées en chambres bleues, jaunes et roses. Ensuite, le visiteur découvre une prairie fleurie, qui rend hommage aux impressionnistes par la forte présence de coquelicots en juin mais sert de lieu de conservation pour des plantes messicoles (des moissons) devenues rares (muflier, souci des champs,...). La promenade se termine par une vue majestueuse de la colline de coteaux secs.



### - Jardin des plantes de Rouen

Dans un parc de 8 hectares, appréciez le riche fleurissement saisonnier, les remarquables collections botaniques exotiques et de plein air. Les amateurs de jardins se verront offrir, au fil des saisons, le spectacle toujours renouvelé des arbres et arbustes rares ou particulièrement décoratifs, du jardin d'iris et d'hémérocailles, de la roseraie, des carrés de plantes utilitaires. Sous serre, ils découvriront une flore exotique exubérante comprenant caféier, bananier, canne à sucre, orchidées, broméliacées et les célèbres nénuphars géants, *Victoria cruziana* ou *amazonica*. Enfin, leurs pas les mèneront vers le verger conservatoire et la collection agrée de fuchsias.



### - Parc du Bois des Moutiers à Varengeville Sur Mer

Le Bois des Moutiers fut créé par Guillaume MALLET en 1898 avec l'aide de l'architecte britannique Sir Edwin LUTYENS qui construisit cette maison unique en France, inspirée par le mouvement « Arts & Crafts ». Les jardins qui entourent la maison furent dessinés par l'architecte, en collaboration avec le propriétaire et la paysagiste anglaise renommée Miss Gertrude Jekyll. Site touristique de premier plan, internationalement reconnu pour ses qualités architecturales, botaniques et artistiques, il est classé monument historique et Jardins Remarquable.



### - Collection Shamrock à Varengeville Sur Mer

Installée dans un site dominant la plaine d'Ango, la collection nationale d'hortensias et autres hydrangeas inscrite au CCVS (Conservatoire des Collections Végétales Spécialisées) regroupe plus de 1 200 taxons différents (espèces et cultivars). Plus grande collection au monde, SHAMROCK présente la saga du genre HYDRANGEA issu des collectes des grands explorateurs aux confins du monde (Asie, Amérique latine,...), ainsi que l'évolution des cultivars produits par les pépiniéristes de France, Allemagne, Suisse, Angleterre, Hollande et du Japon, entre autres depuis plus de 100 ans. Tableau vivant de l'HORTENSIA, la collection propose de sublimes scènes paysagères de juin à septembre pour l'émerveillement des amateurs de jardins, des artistes peintres et des photographes. Les labyrinthes formés par l'agencement des allées et des massifs successifs ravissent les enfants à la recherche du « dragon vert ». Il est doux de contempler les hydrangeas assis sur un des nombreux bancs sous l'ombrage bienveillant des grands paulownias lors des journées de forte chaleur estivales.



### - Parc floral William Farcy à Offranville

Au coeur du village, découvrez un parc à l'anglaise de 2,5 hectares, dédié à la rose ancienne. Vous serez accueillis à la Maison du Parc, charreterie du XVIIIe siècle, rénovée et transformée au rez-de-jardin en salon de thé/bar et à l'étage en musée du célèbre peintre-écrivain du début du XXe siècle, Jacques-Émile Blanche. Puis la visite vous conduira à la découverte de 18 jardins à thème où s'associent 2 500 variétés de végétaux.



### - Le Potager de Beaumesnil

En visitant le jardin potager de Beaumesnil vous découvrirez près de 500 variétés de légumes et soutiendrez l'association Mille et un légumes qui contribue à la sauvegarde des variétés transmises par des générations de jardiniers et d'agriculteurs.



## Les golfs à proximité

La Normandie est une région où nous avons la chance d'avoir de nombreux golfs de qualité. Les plus proches de la ferme sont:

- **Jumièges** - 18 trous - 18 km

Le golf de Jumièges Le Mesnil vous propose un practice, un putting green, ainsi que deux parcours riches et variés



- **Le Champ de Bataille** - 18 trous - 24 km

Le parcours pénètre les bois du domaine du Château, emprunte les vallées naturelles et traverse les pièces d'eau. Sur 60 hectares, son tracé respecte les arbres centenaires, les sous-bois gorgés de fougères et les immenses massifs de rhododendrons. Créé en 1990, il est l'oeuvre de l'architecte américain Robin Nelson et du paysagiste français Thierry Huau qui ont su préserver la beauté naturelle du site. A noter que le parcours a été modifié et que les deux nouveaux trous (12 et 13) ont été dessinés par l'architecte français Manuel Rossi.





- Léry Poses - 18 trous - 45 km



- Rouen Mont Saint Aignan - 18 trous - 47 km





**- La Forêt verte - 18 trous - 56 km**

Le parcours d'une longueur de 6000 m sera un bon test pour les joueurs confirmés et un défi accessible et très plaisant pour les golfeurs moyens et débutants qui apprécieront le cadre, l'entretien et l'accueil.

Légèrement vallonné, ce 18 trous compte 4 obstacles d'eau et plus de 50 bunkers qui défendent de vastes greens.

Considéré comme « golf de ville » en raison de sa proximité avec le centre ville, le golf de La Forêt Verte mérite une halte

**- Deauville Saint Gatien - 27 trous - 66 km**

Les 27 Trous du Golf de Deauville St-Gatien offrent un doux mélange de tranquillité & d'espace. Dès 1988, notre Architecte, Olivier Brizon, a su concevoir nos Parcours dans le respect de la Nature et du relief



- **Barrière Saint-Julien-sur-Calonne** – 27 trous - 54 km

Idéalement situés sur le Mont Canisy, les parcours du Golf Barrière de Deauville dominent la ville et offrent une vue superbe à la fois sur la mer et la campagne environnante.







**CERTIFICAT D'AGRÉMENT  
LOCATIONS**

Vous êtes dans une location de vacances qui a été visitée et homologuée par l'organisme départemental agréé Clévacances en EURE

Parmi les cinq niveaux de confort, ce logement a obtenu la garantie Clévacances



**Référence de cette location :**

N° agrément Clévacances : 27 MS 244 072

Adresse complète de la location :

"La Petite Maison de Rose" 1141 1143 rue du Site Gallo Romain  
27310 FLANCOURT - CAELON

Nature du logement : Maison Type du logement neuf

Capacité d'accueil : labellisée            personnes - maximum 2 personnes.

**Ce certificat est conforme jusqu'en : 2015 \***

\* sous condition de renouvellement de l'adhésion annuelle à Clévacances.

Coordonnées de l'organisme départemental agréé Clévacances

**EURE TOURISME**  
Comité Départemental du Tourisme de l'Eure  
Hôtel du Département  
Boulevard Georges Chauvin - BP 367  
27003 EVREUX CEDEX  
Tél. 02 32 62 04 27 - Fax 02 32 31 05 98  
info@eure-tourisme.fr - www.eure-tourisme.fr  
SIRET 319 150 900 00029 - APE 8413 Z

Document édité en décembre 2010