

Suivi d'un site d'émergence d'*Oxygastra curtisii* sur la Seine à Nogent-sur-Seine (Aube)

Guillaume Geneste
guillaumegeneste@yahoo.fr

Cette note doit être référencée comme suit :

GENESTE - mai 2012 - Suivi d'un site d'émergence d'*Oxygastra curtisii* sur la Seine à Nogent-sur-Seine (Aube) - <http://www.odonates-champagne-ardenne.fr/>

Le 20 juin 2010, au cours d'une prospection odonatologique dominicale en bord de Seine, sur la commune de Nogent-sur-Seine, je découvre une forte densité d'exuvies de Cordulie à corps fin *Oxygastra curtisii*. Soigneusement identifiées par la suite, ce sont 105 exuvies qui sont collectées sur une distance de berge estimée à 7 mètres environ. J'envisage qu'une telle quantité d'exuvie sur une si petite surface soit liée au fait que les exuvies récoltées représentent un cumul d'émergence de l'année en cours et de l'année précédente.

Après avoir soigneusement vérifié la présence d'exuvies plus tard dans l'été, je décide de suivre ce site de manière fréquente et rigoureuse l'année suivante.

Le site

Bordure extérieure d'un ancien méandre de Seine court-circuité (navigation). Les niveaux sont hauts et relativement peu variables sur l'année : le secteur est soumis à l'influence du barrage de Beaulieu. Ce contexte engendre un habitat très favorable à *O. curtisii* : forte concavité sous la berge boisée (racinaire immergé) et courant très faible.

Une étroite bande de végétation rivulaire hygrophile occupe les premiers centimètres (*Rubus caesius*, *Eupatorium cannabinum*, *Lycopus europaeus*, *Scutellaria major*...), qui laisse rapidement la place à une végétation arbustive dense de type Fruticée alluviale, ponctuée de Frênes *Fraxinus angustifolia*. La végétation aquatique est bien présente au droit du site, avec des herbiers dense de *Myriophyllum*.

Peu fréquenté par les pêcheurs, le site présente une configuration peu favorable à l'activité de pêche (pente, ripisylve fournie). Présence de nombreux Lapins de Garenne *Oryctolagus cuniculus*. Le site est proche du rejet de la STEP de Nogent.



Vue sur le site depuis la rive opposée



Vue de la zone d'émergence

Méthode

Les passages sur le site ont été réalisés à une fréquence d'environ 2 passages par semaine.

Le premier passage a été réalisé le 12 mai, dès que les premières émergences de l'espèce ont été notées dans la région. Le printemps particulièrement doux et sec a provoqué une précocité de l'émergence en 2011.

A chaque passage, toutes les exuvies ont été dénombrées et collectées sur un linéaire fixe de 7,80m. Tous les supports d'émergence potentiels ont été soigneusement inspectés, à l'aplomb de l'eau et sur la berge jusqu'à 2-3 mètres du bord de l'eau. La configuration du site veut que les émergences n'aient pu se produire au-delà (chemin goudronné).

Dans le but d'évaluer la durée de persistance de l'exuvie sur son support, certaines exuvies bien accessibles, et dont le support était ligneux, ont été marquées visiblement par une trace blanche (photo). Sept exuvies ont été marquées par cette méthode.



Cliché 1 : exuvie marquée

Résultats

Les premiers suivis ont rapidement montré qu'une grande majorité d'émergences avaient lieu dans la strate herbacée proche de l'eau, au revers des feuilles. La hauteur maximale d'émergence est d'environ 2 mètres.

Les autres exuvies d'Anisoptères collectées (nombre d'exuvies) : *Sympetrum striolatum* (14), *Libellula fulva* (6), *Gomphus pulchellus* (5), *Cordulia aenea* (3), *Anax imperator* (2), *Orthetrum cancellatum* (2), *Crocothemys erythrea* (1).

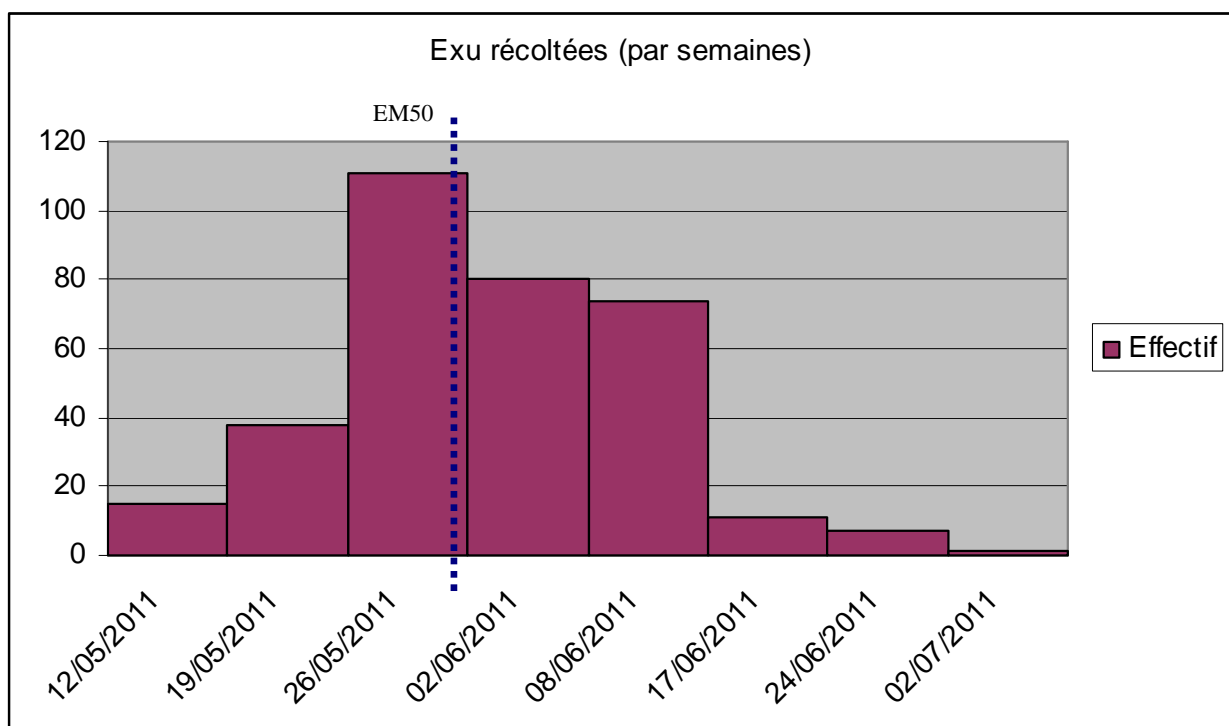
Nombre d'exuvies récoltées

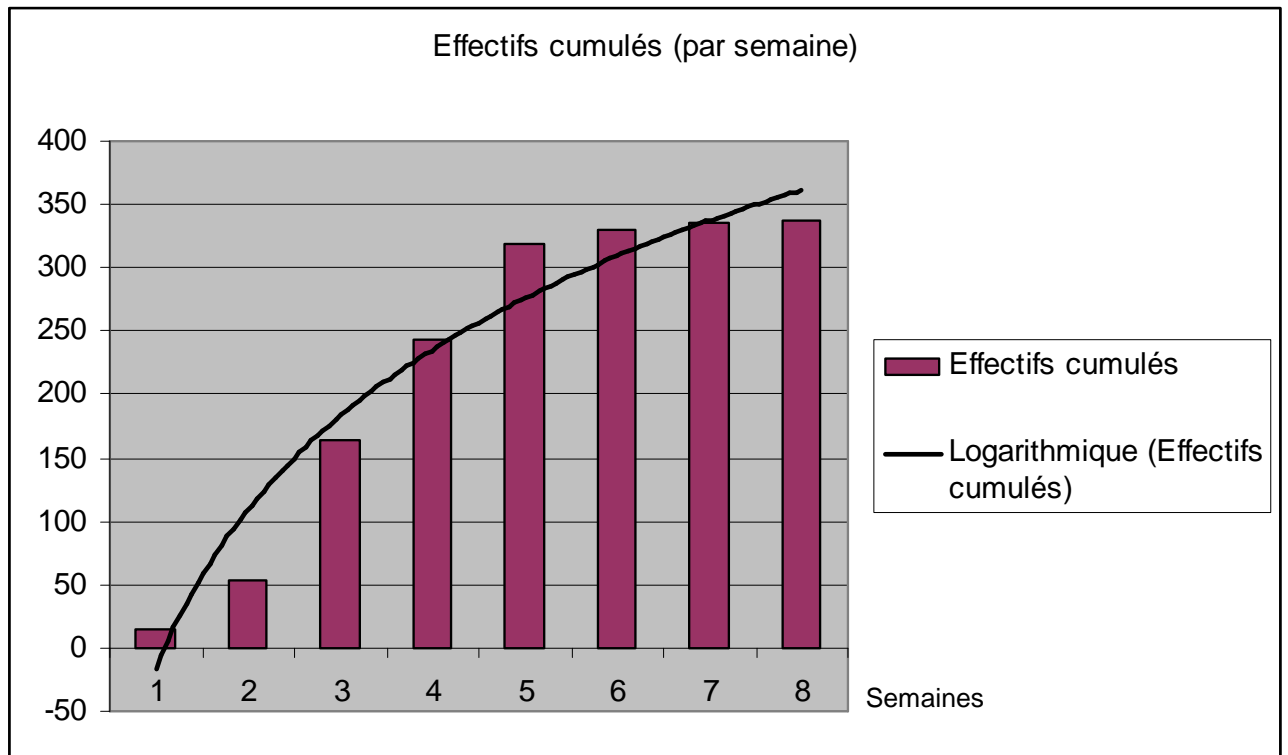
Le 12 mai lors du premier passage, 8 exuvies sont récoltées. Les émergences ont probablement eu lieu avant cette date.

Au total, **337 exuvies** seront collectées entre le 12 mai et le 2 juillet, ce qui représente une **durée d'émergence de 52 jours**, et 16 émergences par jour en moyenne. Le maximal simultané est de **59 exuvies** collectées le 30 mai.

Rapportée à la longueur du linéaire prospecté, la densité sur la période d'émergence est de **43 exuvies par mètre linéaire**.

L'EM 50, qui représente la date à laquelle la moitié des exuvies a émergée, a eu lieu entre le 30 mai et le 2 juin.





Un seul imago observé en journée : une femelle pond le 2 juin

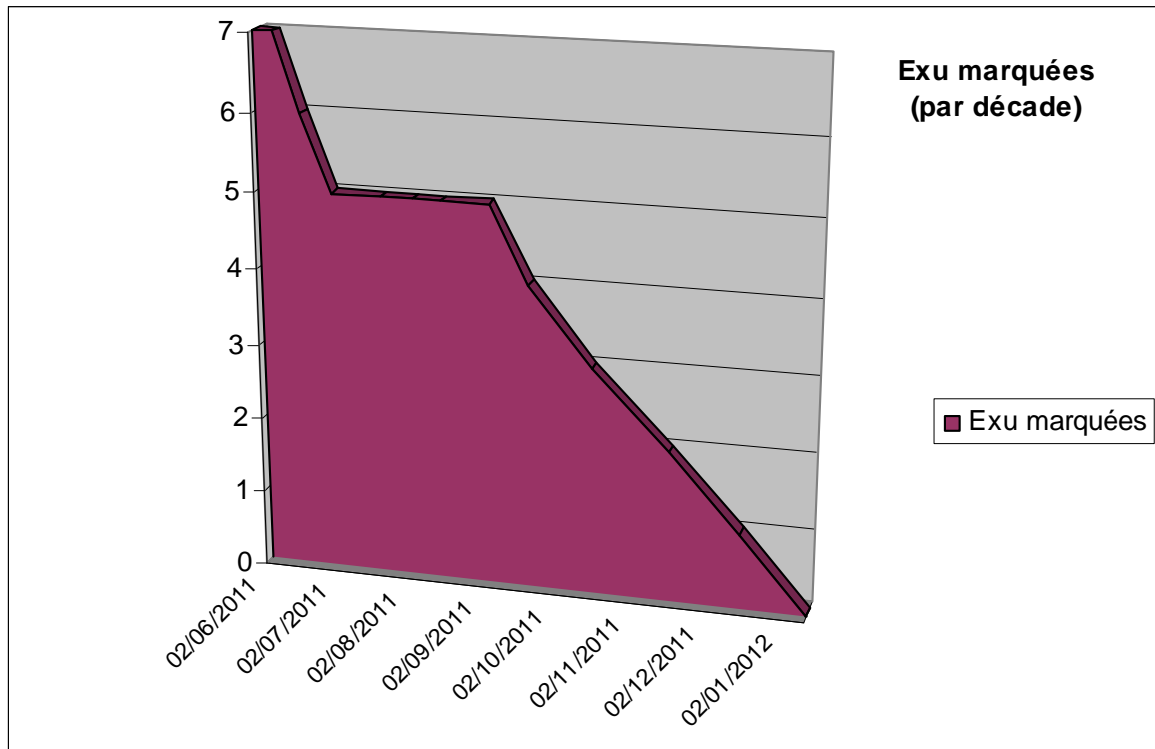
Une seule visite nocturne : 3 émergences constatées de nuit →

Beaucoup d'ailes trouvées par terre : grosse prédation des oiseaux à l'émergence (Moineaux, Pinsons).



Exuvies marquées et contrôlées

L'échantillon est faible et les conditions favorables en automne donc prudence sur une éventuelle généralisation de ces observations. **La dernière exuvie a été contrôlée le 14 décembre.** Le 10 janvier 2012, l'exuvie (si elle était encore en place) était immergée par la crue.



Conclusion - perspectives

Il est souhaitable d'envisager un suivi à long terme sur le site qui permettrait d'appréhender les fluctuations inter annuelles d'effectifs, une variations d'effectifs à long terme en rapport avec les aménagement prévus sur le linéaire de Seine, la qualité de l'eau, etc...

D'ores et déjà, le suivi réalisé permet d'obtenir des informations sur la phénologie de l'espèce (à pondérer à cause des conditions météorologiques) et des variations d'abondance au sein d'une période d'émergence. Ces constatations peuvent notamment aider l'odonatologue à cibler ces recherches dans le temps en cas de prospections spécifiques sur *Oxygastra curtisii*.