

L'Orthétrum à stylets blancs *Orthetrum albistylum* (Selys, 1848) dans le Parc naturel régional de la Forêt d'Orient et le Nord-Est aubois : quelques précisions

(Odonata, Anisoptera, Libellulidae)

Vincent TERNOIS

CPIE du Pays de Soulaines
Domaine de Saint-Victor
10200 Soulaines-Dhuys
cpie.pays.soulaines@wanadoo.fr

« Ces
prospections,
effectuées sur
une gamme
variée de
milieux,
permettent de
préciser la
nature des
biotopes
fréquentés par
l'espèce... »

Préambule

Absent dans le département de l'Aube et considéré comme erratique dans la première synthèse cartographique régionale (COPPA, 1990), l'Orthétrum à stylets blancs *Orthetrum albistylum* (SELYS, 1848) fait aujourd'hui partie de l'odonatofaune régionale. Depuis la fin des années 90, les observations se sont multipliées dans le département de l'Aube et en particulier au sein du Parc naturel régional de la Forêt d'Orient (PnrFO) et du Nord-Est aubois. Ces "nouvelles" observations ont conduit à la rédaction d'une première note de synthèse (TERNOIS, 2005a). En 2005, parallèlement à la réalisation de l'Atlas préliminaire des odonates du PnrFO (TERNOIS et al., 2005), de nouvelles données ont été recueillies. Ces prospections, effectuées sur une gamme variée de milieux, permettent de préciser la nature des biotopes fréquentés par l'espèce.

Ce travail constitue le bilan des observations recueillies par l'auteur dans le département de l'Aube. Si les résultats ne peuvent établir un état de référence sur la répartition actuelle de l'espèce dans ce département, ils précisent sa distribution sur le territoire du Parc et le Nord-Est aubois et apportent de nouveaux éléments sur les conditions d'observations (période de vol, habitats, répartition...).

Observations 2005 dans le PnrFO

Les observations 2005 ont été effectuées préalablement à l'élaboration de l'Atlas préliminaire des odonates du PnrFO (TERNOIS et al., 2005). Au cours de la saison, 1455 données (47 espèces) ont été recueillies sur plus de 260 stations du Parc et sa bordure (TERNOIS, 2005b). L'objectif de ce travail était de couvrir les secteurs vides de données avant la sortie du document cartographique. Les étangs piscicoles, particulièrement bien suivis dans le cadre du programme de "Gestion durable des étangs de la Champagne Humide" (TERNOIS, 2003 et 2004), n'ont pas fait l'objet d'inventaire.

Malgré la mise en place de recherches poussées sur l'ensemble du PnrFO, seulement sept données d'Orthétrum à stylets blancs ont été collectées, à savoir :

- la bordure ouest du Lac Amance (Radonvilliers) : 1 individu le 27 mai,
- une gravière de la commune de Jessains : 3 individus le 20 juin et 1 le 27 juillet,
- une noue de la Seine à Villemoyenne : 2 individus le 20 juin et 1 le 09 août,
- l'exutoire d'un étang à Briel-sur-Barse : 1 individu le 22 juin,
- un étang récemment réaménagé sur la commune de Piney : 2 individus le 13 juillet.

Ces observations correspondent à la période de vol initialement décrite pour le PnrFO (TERNOIS, 2005a). Les imagos de cette espèce sont visibles depuis la dernière décennie de mai (date la plus précoce : 25 mai) jusqu'à la première décennie d'août (date la plus tardive : 09 août).

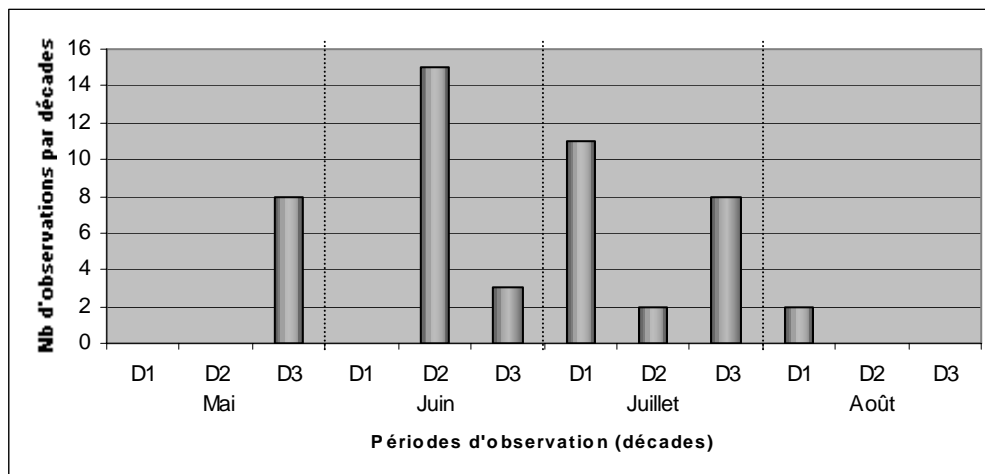


Fig. 1. Synthèse des observations d'*Orthetrum albistylum*, établies par décades, recueillies de 1998 à 2006 dans le département de l'Aube (n=49), d'après les données de J.-L. Avet (1998) et V. Ternois (2001 à 2006).

Biotopes

Les 48 données disponibles ont été collectées sur cinq milieux différents (données de J.-L. AVET et de V. TERNOIS) :

- les étangs piscicoles : 40 données (16 sites),
- les bordures des lacs-réservoirs aubois : 3 données (3 sites),
- les gravières : 2 données (1 site),
- une noue de la Seine : 2 données (1 site),
- un fossé de bordure de route (mais présence d'étangs à proximité) : 1 donnée.

La faible quantité de données pour la saison 2005 confirme l'attractivité des étangs piscicoles pour l'espèce. Les prospections menées sur les gravières, les cours d'eau et autres secteurs potentiellement favorables à l'activité odonatologique se sont révélées, pour la plupart, vaines. Malgré la multiplication des recherches au sein des nombreuses gravières de la Plaine de Brienne et de la vallée de l'Aube, l'espèce n'a été découverte que sur un seul site, en l'occurrence une gravière sur la commune de Jessains.

Par contre, les investigations menées en 2004 sur le PnrFO ont démontré que l'Orthétrum à stylets blancs est l'une des espèces les plus communes des étangs piscicoles (TERNOIS, 2004 et 2005). Il a été découvert sur la plupart des étangs échantillonnés avec des effectifs parfois supérieurs à ceux de l'Orthétrum réticulé *Orthetrum cancellatum* (LINNE, 1758). Observé sur 10 des 13 étangs retenus pour l'étude, l'Orthétrum à stylets blancs arrive en cinquième position du nombre de données collectées après l'Agrion élégant *Ischnura elegans* (VANDER LINDEN, 1820), l'Orthétrum réticulé, le Sympétrum sanguin *Sympetrum sanguineum* (MÜLLER, 1764) et l'Agrion jovencelle *Coenagrion puella* (LINNE, 1758) et se situe à la même hauteur que le Sympétrum méridional *Sympetrum meridionale* (SELYS, 1841). En terme d'effectifs moyens, il arrive en huitième position, toutes espèces confondues, mais en troisième pour les Anisoptères seuls, derrière le Sympétrum méridional et le Sympétrum sanguin.

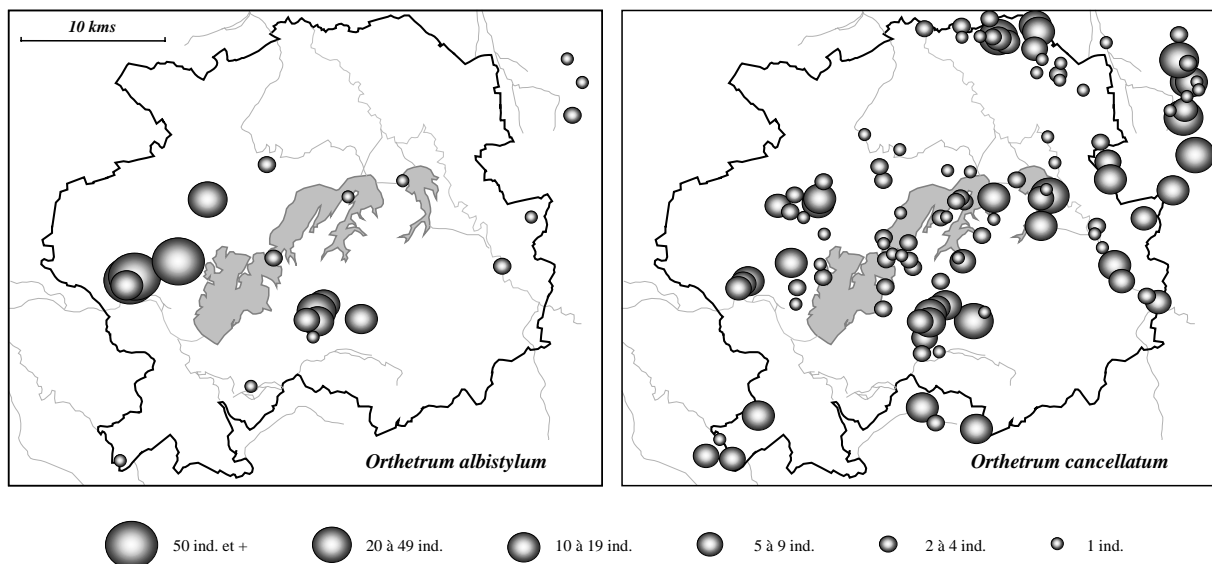


Fig. 2. Synthèse des données d'*Orthetrum albistylum* et d'*Orthetrum cancellatum* collectées sur le PnrFO et le Nord-Est aubois entre 1998 et 2005, d'après les données de J.-L. AVET (1998) et V. TERNOIS (2001 à 2005).

Si les étangs piscicoles constituent des habitats privilégiés, ce n'est vrai qu'au sein du PnrFO et en particulier sur les étangs situés dans la partie sud-ouest. Malgré les nombreuses sorties réalisées sur les étangs du Nord-Est aubois (communes d'Epothémont, Morvilliers, La Chaise...) entre 2001 et 2004, l'espèce n'y a été observée qu'à de rares occasions. La reproduction y a été prouvée en 2004 (TERNOIS, 2004 et 2005) mais les effectifs restent modestes comparés à ceux du PnrFO.

Trois données ont été recueillies sur les lacs-réservoirs. Celles-ci concernent à chaque fois des effectifs limités : 2 individus le 14 juin 2003 sur le Lac Orient (accouplement) puis 1 femelle sur le Lac du Temple le 27 juin 2004 (LEBLANC et *al.*, 2005) et un immature le 27 mai 2005 sur le Lac Amance. Contrairement au *Sympetrum* méridional, et dans une moindre mesure comparé à l'*Aeshna* affine *Aeshna affinis* Vander Linden, 1820 (TERNOIS et *al.*, 2005), les importants effectifs observés sur les étangs piscicoles du PnrFO ne peuvent s'expliquer par la proximité des lacs où l'*Orthétrum* à stylets blancs y est visiblement une espèce très peu abondante.

Dans la littérature, il est communément admis que l'*Orthétrum* à stylets blancs se reproduit dans les eaux stagnantes de natures différentes comme les étangs, les mares, les gravières, les lacs, les noues... (AGUILLAR et DOMMANGET, 1998 et HEIDEMANN et SEIDENBUSCH, 2002). Pourtant, les nombreuses sorties organisées sur les gravières de la Plaine de Brienne n'ont jamais permis son observation. Une reproduction au sein des gravières est donc envisageable dans les années à venir. Une multiplication des cas de reproduction sur la Plaine de Brienne constituerait une preuve de l'expansion géographique de l'espèce.

Conclusion

Malgré un nombre d'observation limité, les prospections 2005 réalisées dans le cadre de l'Atlas préliminaire des odonates du PnrFO ont permis d'affiner les exigences écologiques de l'espèce sur le territoire étudié et d'établir un état des lieux assez précis sur sa répartition. L'*Orthétrum* à stylets blancs est une espèce dépendante des étangs piscicoles. Les observations en dehors de ces espaces sont limitées malgré les faibles exigences écologiques annoncées dans la littérature. Actuellement absente des gravières de la Plaine de Brienne, il est possible que l'espèce s'y développe dans un avenir proche. Cette colonisation prouverait l'expansion en cours de l'espèce au sein du PnrFO et plus largement en Champagne Humide. La distribution de l'espèce à l'échelle de l'Aube et plus largement en Champagne-Ardenne est encore méconnue. La mise en place de recherches spécifiques sur l'ensemble des étangs piscicoles de la région permettrait d'établir un état des lieux précis et d'évaluer au mieux son degré de rareté et sa vulnérabilité régionale.

Remerciements

Je tiens à remercier le Parc naturel régional de la Forêt d'Orient, et tout particulièrement Thierry TOURNEBIZE, Corinne GAUTIER et Pascale LARMANDE, pour avoir autorisé l'utilisation des données du programme de "Gestion durable des étangs de la Champagne Humide". Merci également aux propriétaires des étangs piscicoles qui nous ont ouvert leurs portes.

Les résultats n'auraient pas eu la pertinence actuelle sans l'aide apportée par la Fondation Nature et Découvertes pour la réalisation des prospections odonatologiques 2005 préalables à la réalisation de l'Atlas préliminaire des odonates du Parc. Qu'elle en soit vivement remerciée !

Merci à Catherine DEMARSON et Jean-Luc LAMBERT pour leur relecture.

Bibliographie

- AGUILLAR (d') J. et DOMMANGET J.-L., 1998. Guide des libellules d'Europe et d'Afrique du Nord. Delachaux et Niestlé, Neuchâtel-Paris, seconde édition. 463pp.
- COPPA G., 1990. Eléments cartographiques et écologiques sur les Odonates de Champagne-Ardenne. AGURNA (Troyes), 92 pp + annexes.
- HEIDEMANN H. et SEIDENBUSCH R., 2002. Larves et exuvies des libellules de France et d'Allemagne (sauf de Corse). - Société Française d'Odonatologie, 416 pp.
- [LEBLANC P. (Coord.), SCHOTT L. et TERNOIS V., 2005. Inventaire entomologique de la Réserve Naturelle de la Forêt d'Orient. Association champenoise de sciences naturelles / Parc naturel régional de la Forêt d'Orient. 94pp.]
- [TERNOIS V., 2003. Programme "Gestion durable des Etangs de la Champagne-Humide". Volet diagnostic écologique. Inventaires odonatologiques. - CPIE du Pays de Soulaïnes / Parc naturel régional de la Forêt d'Orient – Cellule "Etangs". 30 fiches + synthèse.]
- [TERNOIS V., 2004. Programme "Gestion durable des Etangs de la Champagne-Humide". Evaluation du patrimoine entomologique des étangs piscicoles (Odonates, Orthoptères, Lépidoptères rhopalocères,...) - CPIE du Pays de Soulaïnes / Parc naturel régional de la Forêt d'Orient – Cellule "Etangs". 87pp.]
- TERNOIS V., 2005a. Sur la présence d'*Orthetrum albistylum* (Selys, 1848) dans le Parc naturel régional de la Forêt d'Orient et le Nord-Est aubois. (Odonata, Anisoptera, Libellulidae). *Martinia* 21 (2) : 59-68.
- [TERNOIS V., 2005b. Atlas préliminaire des Odonates du Parc naturel régional de la Forêt d'Orient. Bilan des prospections odonatologiques 2005 préalables à la réalisation d'un atlas cartographique. CPIE du Pays de Soulaïnes / Fondation Nature et découvertes. 9pp + annexes.]
- TERNOIS V., FRADIN E. et GAUTIER C., 2005. Atlas préliminaire des odonates du Parc naturel régional de la Forêt d'Orient (1998-2005). - *Cour. scient. du PnrFO*, 28. 84pp.