

ODONATES OBSERVÉS EN 1988 DANS LE DÉPARTEMENT DE L'AUBE

par Roger MÉTAYE

Les observations que j'ai effectuées, du 7 juin au 14 octobre 1988, dans le département de l'Aube, m'ont permis de recenser 19 espèces dont 10 sont citées pour la première fois. C'est un maigre résultat au regard du nombre de stations visitées pendant cette période (fig. 1).

On pourra également remarquer qu'il ne s'agit que d'espèces répandues ou même excessivement communes : cotes 7 à 10 (DOMMANGET, 1987 : 18).

Les quelques 25 sorties effectuées m'ont néanmoins permis de recueillir 138 données pour 86 stations visitées, assez bien réparties dans tout le département et concernant des biotopes aussi variés que possible : mares, gravières, étangs, rivières, ruisseaux, fossés, canaux ...

Toutefois, ces quelques données permettront, je l'espère, de parfaire la cartographie des Odonates du département de l'Aube, pour ne pas s'en tenir au seul " premier inventaire " (MÉTAYE, 1989).

La répartition géographique de mes données est figurée ci-dessous et concerne 74 tétrades.

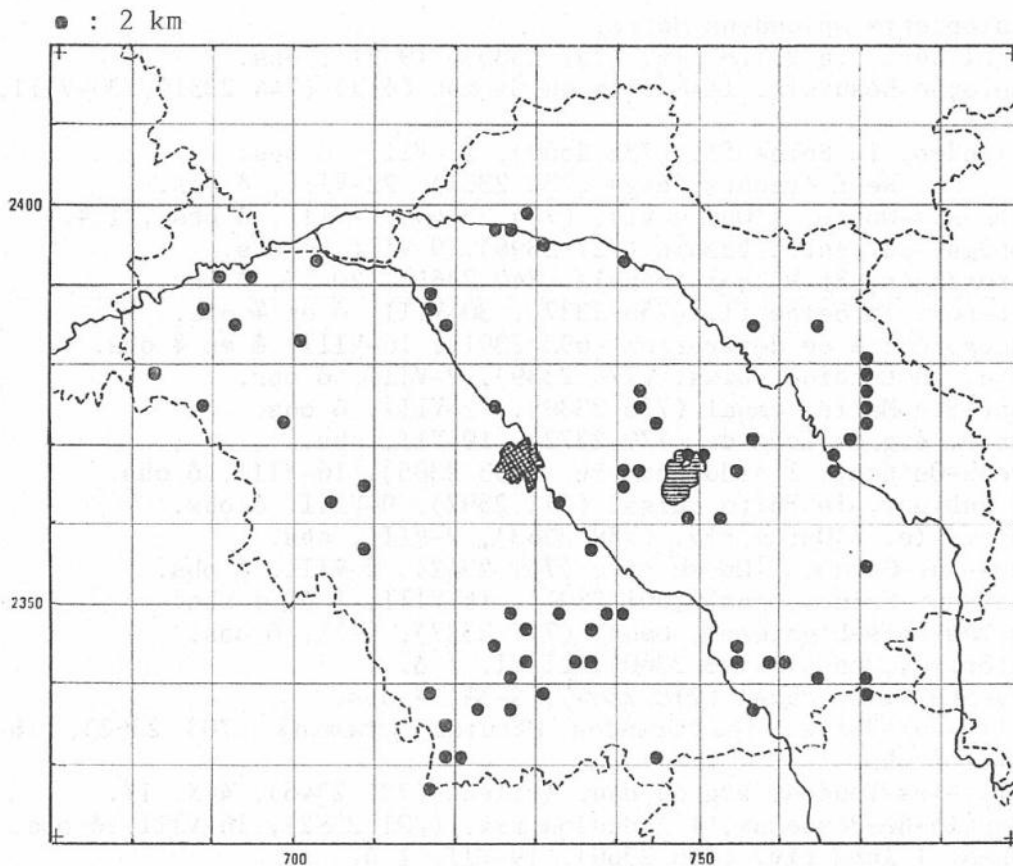


Fig. 1. - Répartition des données relatives aux Odonates observés en 1988 dans le département de l'Aube (Lambert II étendu).

Données relatives à l'année 1988

Nomenclature et classification selon d'AGUILAR et DOMMANGET (1985).
Coordonnées d'après le quadrillage kilométrique Lambert II étendu.

Abréviations

étg : étang
fl. : fleuve
obs. : observé
riv. : rivière
rte for. : route forestière
ruiss. : ruisseau

CALOPTERYGIDAE

2. *Calopteryx virgo* Linné

Avreuil, la Trémagne ruiss. (725 2345), 28-VI, ♂ et ♀ obs.
Celles-sur-Ource, l'Ource riv. (754 2344), 2-VIII, ♂ obs.
Cunfin, le Landion ruiss. (771 2340), 2-VIII, ♂ obs.
Ervy-le-Châtel, l'Armanche riv. (717 2338), 6-IX, ♂ obs., 1 ♀.
Essoyes, val Bigard (étg) (765 2341), 2-VIII, ♀ obs.
Lusigny-sur-Barse, Bas-Bois (rte for.) (741 2366), 7-VI, 1 ♂.
Marcilly-le-Hayer, l'Orvin ruiss. (698 2373), 12-VII, ♂ obs.
Rumilly-lès-Vaudes, l'Hozain riv. (740 2349), 29-VII, ♂ obs.
Trannes, étg de Beaulieu (768 2371), 19-VII, 1 ♂.
Val-d'Orvin, le Rognon ruiss. (689 2375), 12-VII, 1 ♀.

3. *Calopteryx splendens* Harris

Bétignicourt, la Voire riv. (757 2385), 19-VII, obs.
Bragelogne-Beauvoir, le Moulin du Gaviot (étg) (744 2331), 30-VIII,
♂ obs.
Bréviandes, la Seine fl. (732 2363), 22-VIII, ♂ obs.
- , les Neuf Arpents (étg) (732 2363), 22-VIII, ♂ obs.
Celles-sur-Ource, l'Ource riv. (754 2344), 2-VIII, ♂ obs., 1 ♀.
Champigny-sur-Aube, bassin (727 2396), 9-VIII, ♂ obs.
Courteranges, St-Michel (canal) (740 2365), 20-IX, ♂ obs.
Courteron, la Seine fl. (756 2337), 30-VIII, ♂ et ♀ obs.
Crancey, canal de dérivation (695 2391), 16-VIII, ♂ et ♀ obs.
Cunfin, le Landion ruiss. (770 2339), 2-VIII, ♂ obs.
Droupt-Ste-Marie, canal (716 2389), 12-VIII, ♂ obs.
Éclance, étg de Laborde (770 2372), 19-VII, obs.
Ferreux-Quincey, l'Ardusson riv. (693 2385), 16-VIII, ♂ obs.
Isle-Aubigny, le Puits ruiss. (741 2392), 9-VIII, ♂ obs.
Landreville, l'Ource riv. (758 2343), 2-VIII, obs.
Loches-sur-Ource, l'Ource riv. (761 2342), 2-VIII, ♂ obs.
Marnay-sur-Seine, canal (691 2391), 16-VIII, 1 ♂, ♀ obs.
Marolles-sous-Lignièrès, canal (717 2327), 6-IX, ♂ obs.
Montiéramey, canal (748 2360), 21-VI, 1 ♂.
Rilly-Ste-Syre, canal (718 2384), 2-IX, ♀ obs.
Romilly-sur-Seine, les Grandes Pâtures (chemin) (703 2392), 16-
VIII, ♂ obs.
Rumilly-lès-Vaudes, étg du Haut Tuileau (737 2346), 4-X, 1♀.
St-Martin-de-Bossenay, l'Ardusson riv. (701 2382), 16-VIII, ♂ obs.
Trannes, l'Aube riv. (766 2369), 19-VII, 1 ♂.
Vallant-St-Georges, canal (716 2387), 12-VIII, ♂ obs., 1 ♀.
Viâpres-le-Petit, l'Aube riv. (725 2397), 9-VIII, ♂ obs., 1 ♀.

LESTIDAE

7. *Symplocma fusca* Van der Linden
Marolles-sous-Lignières, le Truchot (lisière) (718 2331), 6-IX,
1 ♂, 1 ♀.
11. *Lestes viridis* Van der Linden
Chaource, étg de la Cordelière (736 2342), 4-X, 1 ♂.
Chessy-les-Prés, mare (718 2334), 6-IX, 1 ♂.
Rouilly-Sacey, Prise d'Eau (étg) (745 2372), 14-X, 1 ♂.
Rumilly-lès-Vaudes, Bois le Roy (rte for.) (738 2348), 4-X, 1 ♂.
- , étg du Haut Tuileau (737 2346), 4-X, 1 ♂.
Villemaur-sur-Vanne, les Bordes (mare) (704 2362), 27-IX, 1 ♂.

PLATYCNEMIDIDAE

18. *Platycnemis pennipes* Pallas
Bétignicourt, la Voire riv. (757 2385), 19-VII, obs.
Bossancourt, carrières (767 2367), 21-VI, 1 ♀.
Bragelogne-Beauvoir, le Moulin du Gaviot (étg) (744 2331), 30-VIII,
obs.
Bréviandes, les Neuf Arpents (étg) (732 2363), 22-VIII, ♂ et ♀ obs.
- , bois de Marivats (étg) (732 2363), 22-VIII, ♀ obs.
Crancey, canal de dérivation (695 2391), 16-VIII, obs.
Droupt-Ste-Marie, canal (716 2389), 12-VIII, obs.
Essoyes, val Bigard (étg) (765 2341), 2-VIII, obs.
Isle-Aubigny, le Puits ruiss. (741 2392), 9-VIII, obs.
Jeugny, bois de Jeugny (rte for.) (729 2346), 17-VI, 1 ♂, 2 ♀.
Landreville, l'Ource riv. (758 2343), 2-VIII, obs.
Lignières, étg de Lignières (721 2331), 28-VI, 3 ♂, 3 ♀.
Les Loges-Margueron, Grand Étang (733 2349), 26-VII, obs.
Marnay-sur-Seine, canal (690 2390), 16-VIII, obs.
- , canal (691 2391), 16-VIII, obs.
Marolles-sous-Lignières, canal (717 2327), 6-IX, 1 ♂.
Merrey-sur-Arce, mont Marvin (friche) (754 2344), 14-VI, 1 ♀.
Morvilliers, la Bourdonne ruiss. (770 2379), 19-VII, 1 ♂.
St-Lyé, étg EDF (724 2375), 8-VII, 2 ♂, 2 ♀.
- , étg des Myosotis (724 2375), 8-VII, 1 ♂.
Traînel, la Madeleine ruiss. (682 2379), 12-VII, 1 ♂.
Trannes, l'Aube riv. (766 2369), 19-VII, 2 ♂, 1 ♀.
Vallant-St-Georges, canal (716 2387), 12-VIII, obs.
Vallentigny, la Brévonne ruiss. (764 2384), 19-VII, obs.

COENAGRIONIDAE

20. *Pyrrhosoma nymphula* Sulzer
Amance, forêt du Temple (ornières) (755 2367), 21-VI, 1 ♀.
21. *Ischnura elegans* Van der Linden
Bligny, étg du Pâtis (770 2354), 2-VIII, 1 ♂.
Bragelogne-Beauvoir, le Moulin du Gaviot (étg) (744 2331), 30-VIII,
1 ♂.
Champigny-sur-Aube, bassin (727 2396), 9-VIII, 1 ♂.
Clérey, Saussis Patris (étg) (736 2357), 22-VIII, 1 ♂.
- , ballastière (736 2357), 22-VIII, obs.
Crancey, canal de dérivation (695 2391), 16-VIII, ♂ et ♀ obs.

Droupt-Ste-Marie, canal (716 2389), 12-VIII, 1 ♂, 1 ♀.
Marnay-sur-Seine, canal (690 2390), 16-VIII, obs.
St-Lyé, étg EDF (724 2375), 8-VII, 1 ♂.
- , étg des Myosotis (724 2375), 8-VII, 1 ♂.
Vallant-St-Georges, canal (716 2387), 12-VIII, obs.

28. *Coenagrion lindenii* Sélys

Crancey, canal de dérivation (695 2391), 16-VIII, 1 ♂.
Rilly-Ste-Syre, canal (718 2384), 2-IX, 2 ♂.

34. *Coenagrion puella* Linné

Amance, forêt du Temple (ornières) (755 2367), 21-VI, 2 ♂, 1 ♀.
Celles-sur-Ource, l'Ource riv. (755 2343), 2-VIII, ♂ obs.
Chaource, étg de la Rêle (731 2339), 26-VII, 1 ♂.
Éclance, étg de Laborde (770 2372), 19-VII, 1 ♂.
Les Loges-Margueron, Grand Etang (733 2348), 26-VII, 1 ♂.
Lusigny-sur-Barse, Bas-Bois (rte for.) (742 2366), 7-VI, 1 ♂.
Morvilliers, carpière des Flattes (771 2379), 19-VII, 1 ♂.
Traînel, la Madeleine ruiss. (682 2379), 12-VII, 1 ♂.
Trannes, l'Aube riv. (766 2369), 19-VII, 1 ♂.
- , étg de Beaulieu (768 2371), 19-VII, 1 ♂.
Vanlay, étg de Vanlay (722 2337), 28-VI, 2 ♂.

40. *Enallagma cyathigerum* Charpentier

Bragefogne-Beauvoir, le Moulin du Gaviot (étg) (744 2331), 30-VIII,
1 ♂.
Bréviandes, bois des Marivats (étg) (732 2363), 22-VIII, 2 ♂.
Chaource, étg de la Rêle (731 2339), 26-VII, 1 ♂.
La Villeneuve-au-Chêne, étg de la Ville (753 2361), 20-IX, 1 ♀.

GOMPHIDAE

55. *Onychogomphus forcipatus unguiculatus* Van der Linden

Isle-Aubigny, le Puits ruiss. (741 2392), 9-VIII, 1 ♂.
Landreville, l'Ource riv. (758 2343), 2-VIII, 1 ♂.
Villette-sur-Aube, l'Aube riv. (730 2395), 9-VIII, 1 ♂.

AESHNIDAE

69. *Aeshna cyanea* Müller

Bouy-Luxembourg, le Longsols ruiss. (743 2376), 26-VIII, 1 ♂.
Estissac, le Bétrot ruiss. (709 2365), 5-VIII, 1 ♂.
Trannes, étg de Beaulieu (768 2371), 19-VII, 1 ♂.
Turgy, Rue Basse (mare) (726 2337), 6-IX, 1 ♂.
Villemoiron-en-Othe, mare sous bois (708 2357), 5-VIII, obs.

71. *Aeshna mixta* Latreille

Champigny-sur-Aube, l'Herbissonne ruiss. (729 2398), 9-VIII, 1 ♂.

75. *Anax imperator* Leach

Radonvilliers, étg de Frouasse (756 2370), 21-VI, 1 ♂.

LIBELLULIDAE

91. *Libellula depressa* Linné

Éclance, étg de Laborde (770 2372), 19-VII, 1 ♂.

Rumilly-lès-Vaudes, ft de Rumilly (fossé) (740 2348), 29-VII, 1 ♀.

94. *Orthetrum cancellatum* Linné

Bligny, étg du Pâtis (770 2354), 2-VIII, ♂ obs.

Épothémont, étg de la Motte (771 2381), 19-VII, 1 ♂.

Marnay-sur-Seine, canal (691 2391), 16-VIII, obs.

Radonvilliers, étg de Frouasse (756 2370), 21-VI, 1 ♂.

Rumilly-lès-Vaudes, étg du Haut Tuileau (737 2346), 22-VII, 1 ♂.

St-Lyé, étg EDF (724 2375), 8-VII, 1 ♂.

St-Martin-de-Bossenay, l'Ardusson riv. (701 2382), 16-VIII, 1 ♂.

97. *Orthetrum brunneum* Fonscolombe

Essoyes, val Bigard (étg) (765 2341), 2-VIII, 1 ♂ et 1 ♀.

Lusigny-sur-Barse, Bas-Bois (rte for.) (741 2367), 7-VI, 1 ♂.

111. *Sympetrum sanguineum* Müller

Bouy-Luxembourg, le Longsols ruiss. (743 2376), 26-VIII, 1 ♂.

Chaource, étg de la Rèle (731 2339), 26-VII, 1 ♂.

Chessy-les-Prés, Loge-Borgne (mare) (718 2334), 6-IX, 1 ♂.

Crancey, canal de dérivation (695 2391), 16-VIII, ♂ obs., 1 ♀.

Éclance, étg de Laborde (770 2372), 19-VII, 1 ♂.

Marnay-sur-Seine, canal (691 2391), 16-VIII, 1 ♂.

Marolles-sous-Lignièrès, le Truchot (lisière) (718 2331), 6-IX, 1 ♂.

Petit-Mesnil, étg de Ramerupt (770 2374), 19-VII, 1 ♂.

Piney, lac de la Forêt d'Orient (748 2368), 20-IX, 1 ♂.

Rumilly-lès-Vaudes, étg du Haut Tuileau (737 2346), 4-X, 1 ♂.

St-Aubin, l'Ardusson riv. (689 2387), 16-VIII, ♂ obs.

Trannes, étg de Beaulieu (768 2371), 19-VII, 1 ♂.

115. *Sympetrum striolatum* Charpentier

Bouy-Luxembourg, le Longsols ruiss. (743 2375), 26-VIII, 1 ♀.

Bragelogne-Beauvoir, le Moulin du Gaviot (étg) (744 2331), 30-VIII, 1 ♂.

Chaource, ru des Baillys (735 2342), 4-X, 1 ♀.

Essoyes, val Bigard (étg) (765 2341), 2-VIII, 1 ♂.

Piney, étg du Rossignol (751 2369), 20-IX, 1 ♀.

Rumilly-lès-Vaudes, étg du Haut Tuileau (737 2346), 4-X, 1 ♂.

St-Phal, bois du Perchois (ornières) (726 2349), 6-IX, 2 ♂.

Vanlay, Pomblin (fossé) (727 2341), 6-IX, 1 ♂ et 1 ♀.

Villemaur-sur-Vanne, marais de la Vanne (704 2362), 27-IX, 1 ♀.

Conclusion

Aux 19 espèces qui viennent d'être citées, il convient d'ajouter 6 espèces, figurant dans la collection du Musée d'Histoire naturelle de Troyes (MÉTAYE, 1989), et non retrouvées par moi-même, pour obtenir un total actuel de 25 espèces. C'est peu pour un département, aussi est-il permis de penser qu'il y a encore beaucoup à faire pour les Odonatologues, à moins que, la destruction des milieux aquatiques aidant, la faune n'en soit réduite qu'aux seules espèces communes et encore ... avec le statut de " rare " !

ODONATES DU DÉPARTEMENT DE L'AUBE
Présence constatée en 1988

	JUN	JUL	AUT	SEP	OCT	Nb. de données	Représentation graphique
<u>Calopterygidae</u>							
2. <i>C. virgo</i>	• •	••	•	•		10	—
3. <i>C. splendens</i>	•	•	•••	••	•	26	—
<u>Lestidae</u>							
7. <i>S. fusca</i>				•		1	—
11. <i>L. viridis</i>				• •	••	6	—
<u>Platycnemididae</u>							
18. <i>P. pennipes</i>	••	•••	•••	•		24	—
<u>Coenagrionidae</u>							
20. <i>P. nymphula</i>	•					1	—
21. <i>I. elegans</i>		•	•••			11	—
28. <i>C. lindenii</i>			•	•		2	—
34. <i>C. puella</i>	• •	••	•			11	—
40. <i>E. cyathigerum</i>		•	•	•		4	—
<u>Gomphidae</u>							
55. <i>O. forcipatus</i>			•			3	—
<u>Aeshnidae</u>							
69. <i>A. cyanea</i>		•	• •	•		5	—
71. <i>A. mixta</i>			•			1	—
75. <i>A. imperator</i>	•					1	—
<u>Libellulidae</u>							
91. <i>L. depressa</i>		••				2	—
94. <i>O. cancellatum</i>	•	• •	••			7	—
97. <i>O. brunneum</i>	•		•			2	—
111. <i>S. sanguineum</i>		••	••	••	•	12	—
115. <i>S. striolatum</i>			• •	•••	•	9	—
Nb. d'esp./mois	8	10	14	10	4	138	

RÉFÉRENCES

- AGUESSE (P.), 1968. - Les Odonates de l'Europe occidentale, du nord de l'Afrique et des îles atlantiques. - 258 p. - Masson & Cie éd., Paris (Faune de l'Europe et du Bassin méditerranéen, 4).
- AGUILAR (J. d') et DOMMANGET (J.-L.), 1985. - Guide des Libellules d'Europe et d'Afrique du Nord. - 341 p., 40 pl. coul., 125 cartes. - Delachaux & Niestlé, Paris (Les Guides du Naturaliste).
- DOMMANGET (J.-L.), 1987. - Étude faunistique et bibliographique des Odonates de France. - Secrétariat de la Faune et de la Flore, Paris (Inventaires de Faune et de Flore, 36).
- MÉTAYE (R.), 1989. - Premier inventaire des Odonates du département de l'Aube. - Bull. d'Ent. champen., 5 (2), 1988 (1989) : 61-62.

307, rue du Fbg-Croncels, 10000 Troyes



Fig. 1. - À Saint-Lyé, l'étang EDF est une ancienne sablière. En juillet 1988, y vo-
laient : *C. elegans*, *P. pennipes*, *O. cancellatum* ...

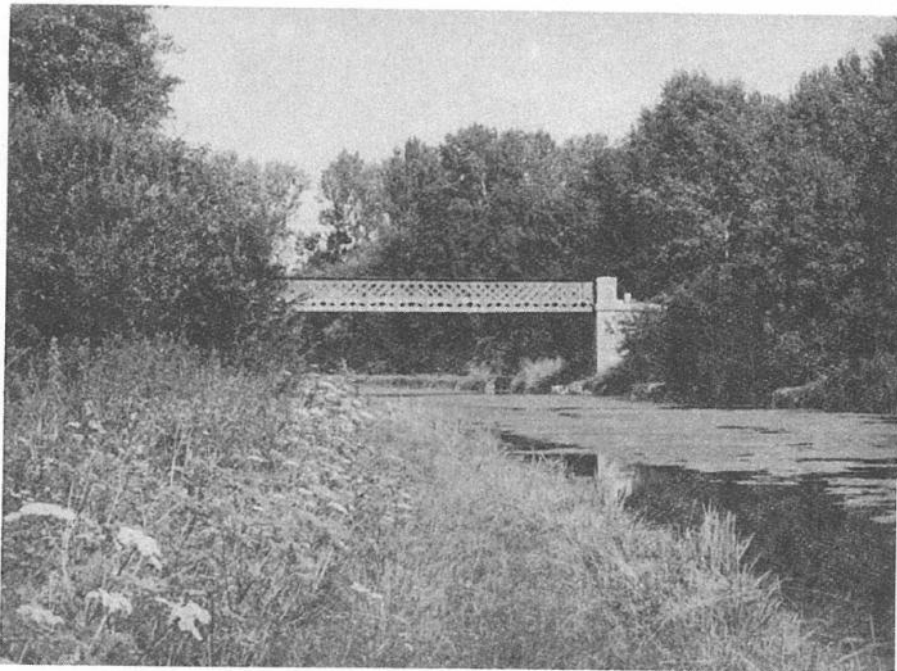


Fig. 2. - À Crancey, sur les berges du canal de dérivation de Bernières à Conflans,
en août 1988, furent observés : *C. splendens*, *P. pennipes*, *I. elegans*, *C. lindenii*
et *S. sanguineum*.

R. MÉTAYE phot.