

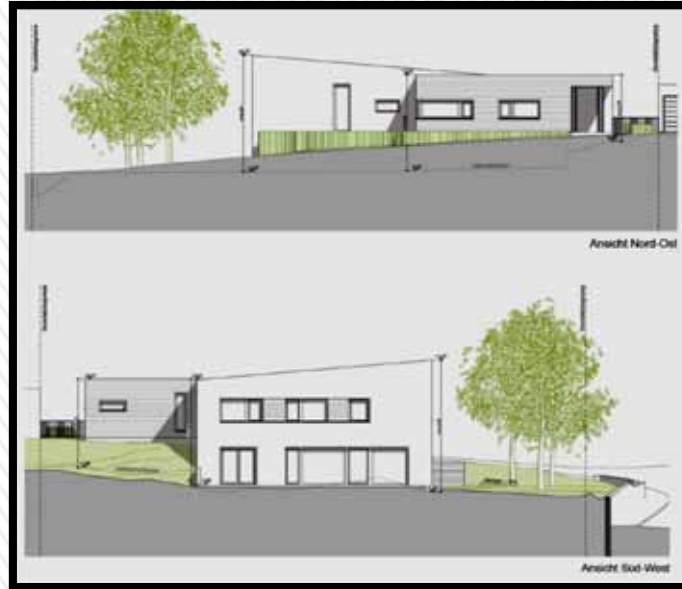
**Herzlich  
willkommen!**



**Neujahrsempfang 2014  
Gemeinde Veitshöchheim**



# Geistlichkeit



**50 Jahre  
Christuskirche**



Neubau Pfarrhaus + Pfarramt Frühjahr 2014 + Sanierung Kirche

Pfarrerin Silke Wolfrum



Pfarrer Robert Borawski



# Bundeswehr



Verteidigungsminister Thomas de Maizière



Heeresmusikkorps 12  
Leitung Oberstleutnant Burkard Zenglein  
jetzt: Heeresmusikkorps Veitshöchheim

**Generalmajor Benedikt Zimmer** löst Division Luftbewegliche Operationen bis 30. Juni 2014 und stellt am Standort Veitshöchheim 10. Panzerdivision bis zum 01.01.2015 auf – Übergangsweise „Division Süd“ genannt



*Bisheriger Fünfer-Führungskreis - Verabschiedung Chef des Stabes*

Generalmajor Benedikt Zimmer DivKdr.  
Oberst i.G. Gerhard Gey Stabschef

Brigadegeneral Ernst Otto Berk Stv.DivKdr.  
Oberst Michael Mittelberg Luftbew.Brigade1

Brigadegeneral Carsten Breuer PzGrenBrig.37

# Berufsförderungswerk Würzburg (BFW)



Neujahrsempfang

- Absolute Vorreiterrolle beim E-Learning in Europa
- Nun auch berufliche Perspektiven auch für Hörbehinderte



Nach 15 Jahren an der Spitze geht Geschäftsführer **Alfred Schulz** in Ruhestand



Hallen-Schwimmbad des BFW nur zu 30 % ausgelastet

# Don Bosco-Berufsbildungswerk Markushof Gadheim



BV: Caritas Don Bosco gGmbH  
hier: Ansichten



**Erweiterung um  
Internatsgebäude  
mit 24 Apartments durch  
Caritas-Don-Bosco GGmbH  
Kosten 1,5 Millionen €**

nun auch junge Erwachsene  
mit psychischen Erkrankungen  
und Autismus-Spektrum-  
Störung in Ausbildung beim  
BBW



Bepflanzung Dorfplatz



BBW-Direktor  
Andreas Halbig

# Landesanstalt für Weinbau und Gartenbau



20,3 Mio. € Investition 2012  
Zierpflanzenversuchsbetrieb + Laborgebäude



Prof. Dr. Sebastian Peisl seit 1. 11.2012 LWG-Präsident  
Antrittsbesuch beim Bürgermeister 2/2013



In Planung: historischer Altbau Herrnstraße wird saniert und zum Weinkompetenz-Zentrum ausgebaut



Ausstellung „Pflanzenrausch“ 2/2013

# Gymnasium Veitshöchheim

Vielfältige Aktivitäten – voll ins Gemeindeleben integriert



Englisch-Guide Veitshöchheim



Lesescouts



Patenschaft Flüchtlingskinder GU

Dieter Brückner



Matheklasse gewann 20 Laptops (= 10.000 €)



1.800 Euro Philippinen-Spende



Förderverein sponsert 4.500 Bücherkoffer



5.600 Euro Schülerlauf für GU + Tansania



Auszeichnung Schülerfirma Fresh&Fruits durch Landtag + Bundeswirtschaftsministerium



Weihnachtskonzert Kuratiekirche



Gymnasiasten erlösen 1600 € in dm-Markt für Schülerfirma

# Mittelschule

# Grundschule



Berufsinfo-Tag mit 16 Betrieben



Rektor Otto Eisner



735 € Spende für Philippinen



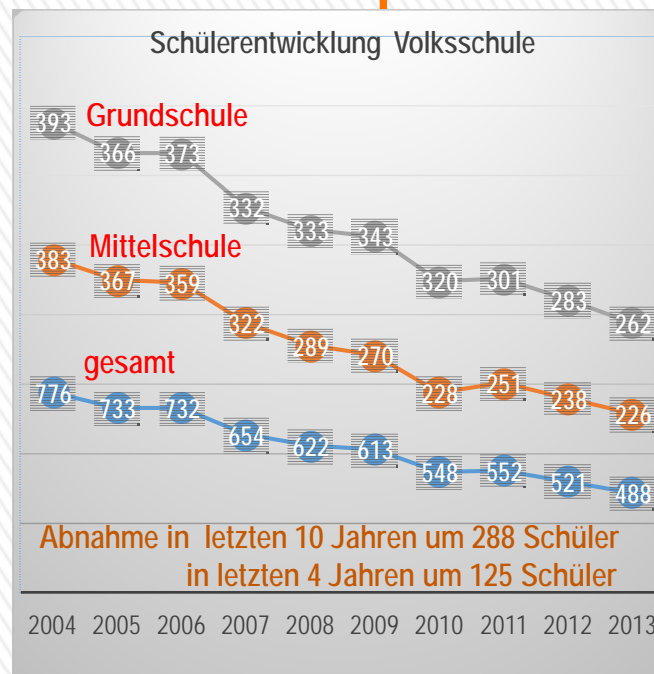
135 Pakete für BR3-Aktion „Geschenke mit Herz“



Neuer Rektor:  
Stefan Dusolt  
seit 1.8.2013



Dieter Leimkötter neuer  
Vorsitzender Förderverein





# Energieversorgung Lohr-Karlstadt und Umgebung GmbH & Co. KG

## Gesellschafter-Anteile in %

Thüga Aktiengesellschaft, München	49,0
Stadt Lohr	26,4
Stadt Karlstadt	17,9
<b>Gemeinde Veitshöchheim</b>	<b>6,675</b>

## DIE ENERGIE auf einen Blick

		Geschäftsjahr 2012	Vorjahr 2011
<b>Festkapital</b>	Mio. EUR	6,2	6,2
<b>Rücklagen</b>	Mio. EUR	12,0	11,1
<b>Anlagevermögen</b>	Mio. EUR	24,4	23,2
<b>Investitionen</b>	Mio. EUR	3,3	2,2
<b>Bilanzsumme</b>	Mio. EUR	47,3	48,4
<b>Umsatzerlöse</b>	Mio. EUR	64,0	59,2
<b>Jahresüberschuss</b>	Mio. EUR	5,9	5,0
<b>Bilanzgewinn</b>	Mio. EUR	5,0	4,7

## VERSORGUNGSGEBIET DER ENERGIE



Geschäftsführer  
Peter Tiefenthaler

Gewinnausschüttung an Gemeinde 333.750 €

**Keine Strompreiserhöhung 2014**



# Team Orange

*Team-orange-Betriebsleiter  
Alexander Pfenning*

**Müllgebühren  
werden 2014  
um 5 %  
gesenkt**

**1000 Landkreisschüler  
sammelten  
8 Tonnen Altkleider**



**Abfuhr der gelben Säcke im Landkreis Würzburg**

Gemeinde Veitshöchheim wird **2014** an **Donnerstag** abgefahren  
(bisher: Montag)

Ab 2014 zuständig (nicht mehr Firma Kirsch):

**Entsorgungswirtschaft Sonneberg GmbH - 96524 Heubisch**

# Neujahrs- + Weihnachtskonzert

Neujahrskonzert 2013 „Sousi und die Grammophoniker“



# JUBILÄEN



**20 Jahre Regionalstelle Würzburg/Veitshöchheim  
Sozialwerk Bundeswehr für Ehemalige**



**10 Jahre Tanzsportgarde Veitshöchheim**



**110 Jahre Männergesangverein Veitshöchheim**



**85 Jahre Sportverein Veitshöchheim**



**50 Jahre Christuskirche**



**40 Jahre Kirchenchor Kuratie**

# Sommerkonzerte 2013



## Weitere Konzerte:

- La Rue des Bons Enfants
- Bardomaniacs
- Fürstbischöfliches Konzert
- Trio Clarino

# Ausstellungen



Ausstellung „Schattenland“ von Sophie Brandes  
Rathaus-Sitzungssaal



Ausstellung Georg Ruedinger –  
Bücherei im Bahnhof



„Rohbau-Ausstellung Elisabeth Maseizik in ihrer  
neuen Galerie Würzburger Straße 1/Obere Maingasse



25 Jahre Galerie Inga Wiek –  
Ausstellung Renate Koblinger

# Sing- und Musikschule mit Projektchor



„Renaissance meets Gospel  
- Von Orlando bis Ohio“  
Projektchor, Sing- und  
Musikschule  
Festung Marienberg,  
Schönbornhalle



+ Jubiläumskonzert Christuskirche

# Theater am Hofgarten



**Kriminalkomödie  
„Jerry über Bord“**  
Regie Winfried  
Knötgen

**im Kuratie-Saal**

**Weihnachtsmärchen**

Regie Birgit Leimkötter



**Spende 1.000 Euro an KiGa Kuratie + Menschenskinder**



# Theater LWG



**Bert Brecht's "Dreigroschenoper"**  
**Regie Günther Stadtmüller**



# Kabarett „Frei & Frank“



begeisterte über 3.000 Besucher in Schaula mit  
„Keine Ahnung“

# 25. Fernsehsitzung Fastnacht in Franken aus Veitshöchheim



Empfang im Bacchuskeller



26. Fastnacht in Franken  
Empfang im HdB  
Eintrag ins Goldene Buch



2014: BR-Sendung am 21. Februar



# Partnerschaften



Franzosen zu Besuch: Höhepunkt gemeinsames Konzert des Orchestre l'Harmonie municipale aus **Pont-l'Évêque (Normandie)** und der Big Band B27 der Sing- und Musikschule



**Geithainer** Kunstpädagogin Kathrin Schöttel stellt im Veitshöchheimer Rathaus kolorierte Zeichnungen und Collagen aus



**Greve in Chianti**  
Kochkurs mit Rosaria Bambi



Konzert im Bacchuskeller  
mit Beppe Gambetta  
am 15.11.2013

# Veitshöchheimer Sportlerehrung 3/2013



Sportabzeichen-Verleihung 12/2013



# Hochwasser 3. – 6. Juni 2013

Höchster Pegelstand Würzburg: 521 cm  
(17.1.2011: Höchststand 642 cm)  
Aufbau Polderwand entbehrlich



Mainlande



Untere Maingasse

Dreschplatz – Baustelle  
Mainfrankensäle blieb trocken

# Jugendarbeit



Abenteuerspielplatz 2013 am Mainsteg



tolles  
Ferienprogramm

Ökum. Kinder-  
Bibelwoche



# Mainfrankensäle

Energetische Sanierung Altbau

Bühnenerhöhung

**13,2 Mio € Kosten**  
2,0 Mio. € Röfe  
2,7 Mio. € Zusch./Darl.  
Energieförderprogr.  
5,8 Mio. € Eigenmittel  
2,7 Mio. € Darlehen



Multifunktionaler  
Erweiterungsbau

Eingangsbereich Geschäftsstelle Touristik (TWL)  
Dauerausstellung "Fastnacht Franken + barocke Bühnenwelten"

- 3 Ausstellungs-/Tagungsräume mit 130,54 m<sup>2</sup>, 94,98 m<sup>2</sup> +67,68 m<sup>2</sup>,
- 3 Gruppenräume mit 72,48 m<sup>2</sup>, 31,16m<sup>2</sup> und 30,62 m<sup>2</sup>
- Foyer erweitert von 270 m<sup>2</sup> auf 750 m<sup>2</sup>



- Trennung Küche Restaurant 461 m<sup>2</sup> + Catering 241 m<sup>2</sup>
- neue Restaurant-Terrasse
- Hausmeisterwohnung > Umkleiden
- + funktionale Verbesserungen
- im UG: öffentliches WC + Technikräume

**Baubeginn 18.2.2013**  
**2/14 Fastnacht findet statt**  
**Fertigstellung Dez. 2014**



Schadstoffe Altbau



# Baugebiet „Sandäcker“



- Gebilligter Planentwurf 20.9.2013
- Durchführung frühzeitige Bürgerbeteiligung § 3 Abs. 1 + Behördenanhörung § 4 Abs. 1 BauGB 18.11. - 6.12.2013

- 133.873 m<sup>2</sup> Einlageflächen
- 38.689 m<sup>2</sup> Gemeindebesitz (= ~ 29 %)  
(Kauf 31.609 m<sup>2</sup> a 70 €/m<sup>2</sup> = 2,212 Mio €)

# Erweiterung Gewerbegebiet um 82.000 m<sup>2</sup>



Grunderwerb 45.000 m<sup>2</sup>  
Für 1,3 Mio. €

Umlegungsverfahren läuft  
Erschließungsplan erstellt

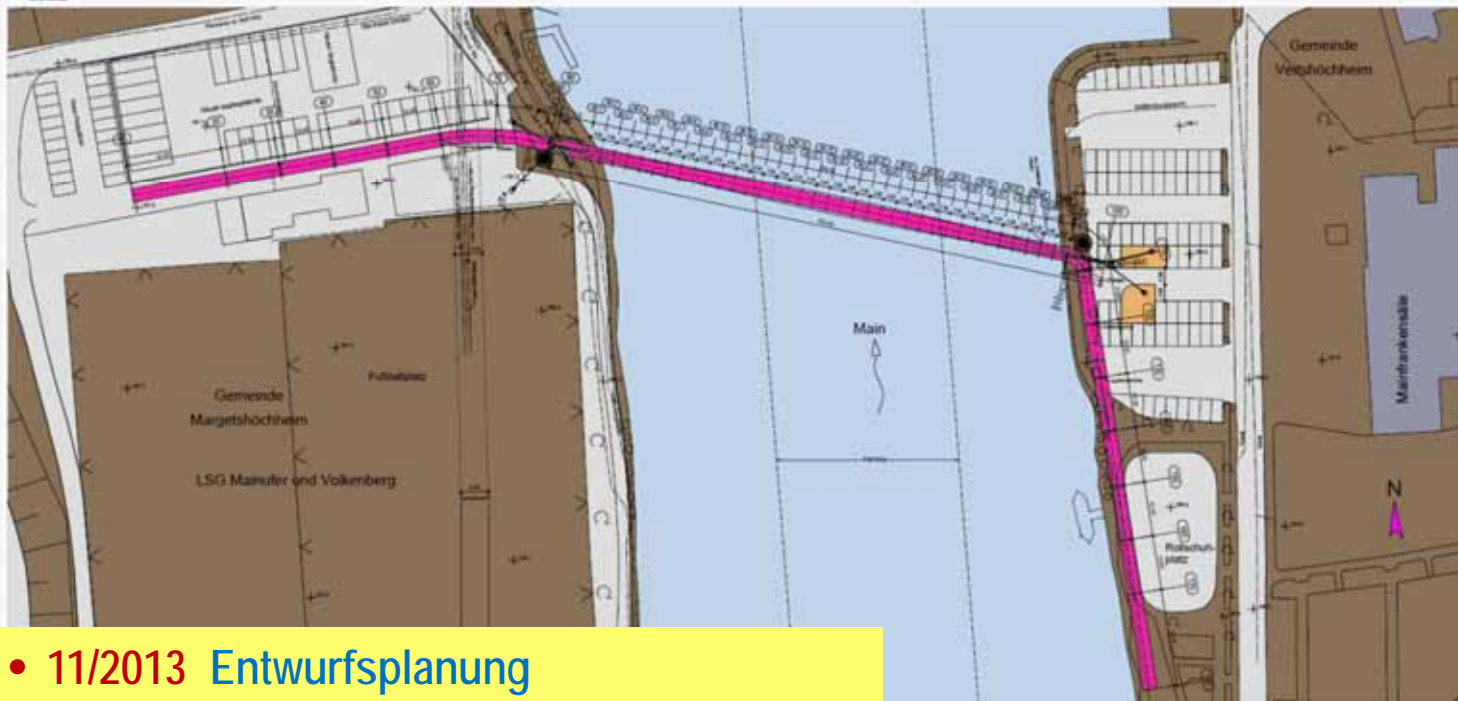
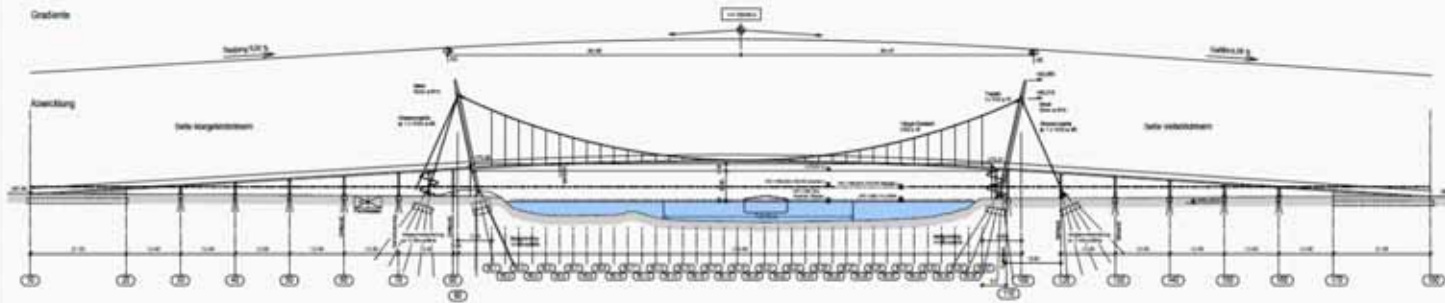


Bebauungsplan  
„Gewerbegebiet Ost, Teil II“  
rechtsverbindlich  
seit 29. Juli 2013



# Mainsteg

## Hängebrücke mit 2 Pylonen



- 11/2013 Entwurfsplanung
- 1/2014 - 6/2015 Planfeststellungsverfahren
- 5/2015 - 3/2016 Ausschreibung
- 5/2016 - 7/2017 Bauausführung Neubau
- 8/2017 - 10/2017 Abbruch alter Steg
- + Herrichten Dreschplatz

Kostenanteil Bund 2,5 Mio. €  
Kostenanteil Gden. 2,6 Mio. €  
./. GVFG-Förderung 50-70 %  
Rest-Anteil VHH 1/2 = ~ 500.000 € ?

# Aktivitäten Klimaschutzmanager



**Architekt Jochen Spieß seit 1. Oktober 2012 bis 30.09.2015**

- Umsetzung integriertes Klimaschutzkonzept (Energieleitplan) - Erstellung vom Bundesumweltministerium mit 57.000 € gefördert.
- Kosten Klimaschutzmanager 3 Jahre bis zu 65 % gefördert = Zuschuss 115.000 €

## **Aktionen 2013:**

- Fahrradtag + Stadtradeln (auch 2014)
- Energiekurzberatungen vor Ort + Verleih von Strom-Messgeräten (auch 2014)
- Beratung Hausbesitzer und Vereine (auch 2014)
- Öffentlichkeitsarbeit (Info-Veranstaltungen, Internet, VH Aktuell – auch 2014)
- Energiekonzept Eichendorffschule (Umsetzung 2014 BA II + BHKW)
- Schulprojekttage Gymnasium (auch 2014 für Mittel- und Grundschule)
- Ausarbeitung Citybuskonzept i.V.m. Agenda 21 (1. Schritt: Umsetzung 2014)

## **Weitere Planungen 2014**

- Gemeindeeigene Liegenschaften – Aufbau Energiemanagement – Einführung Energiestandards – Reduzierung Strombedarf – Einführung EMAS
- Durchführung Klimaschutzwettbewerb
- Aktionstag Klimaschutz
- Umsetzung Radwegkonzept i.V.m. Agenda 21
- Machbarkeit Nahwärmenetz Altort



# Waldfriedhof

## Erweiterung **neuartige Anlage "Lebensfluss"**

- 1000 m<sup>2</sup> groß
- 135 Urnen-Erdgräber
- 86 Urnen-Kammern
- **Kosten 120.000 €**



- Grabpflege einheitlich durch TBF (Treuhand bayer. Friedhofsgärtner GmbH)
- in Teilbereichen Grabstein/Stelen Vorausleistung Steinmetz
- Gemeinschaftsgräber um Stele mit Namenschildern
- individuelle Bereiche für eigene Grabsteine/Stelen
- bodengleiche Gräber entlang des nördlichen Weges in Rasenfläche mit einheitlicher Beschriftungsplatte



halbrunde, von einander getrennte Räume mit Sitzmöglichkeiten laden zur Meditation, Besinnung und zum Gebet ein

**Fertigstellung Frühjahr 2014**

# Übergabe Radweg Rimpar – Güntersleben 4/2013

4,4 km asphaltiert im Gadheimer Tal  
davon 850 m Gemarkung Gadheim  
Kosten 550.000 €  
Anteil Veitshöchheim 20.000 €

Finanzierung:

- 248.000 € Amt für ländliche Entwicklung (45 %)
- 192.000 € Landkreis Würzburg (35 %)
- 55.000 € Zweckverband Naherholung (10 %)
- 55.000 € Gemeinden Rimpar, VHH Güntersleben (10 %)



# Mainsegler e.V. - Steganlage + Slip-Stelle + 3 "Seehäuser"

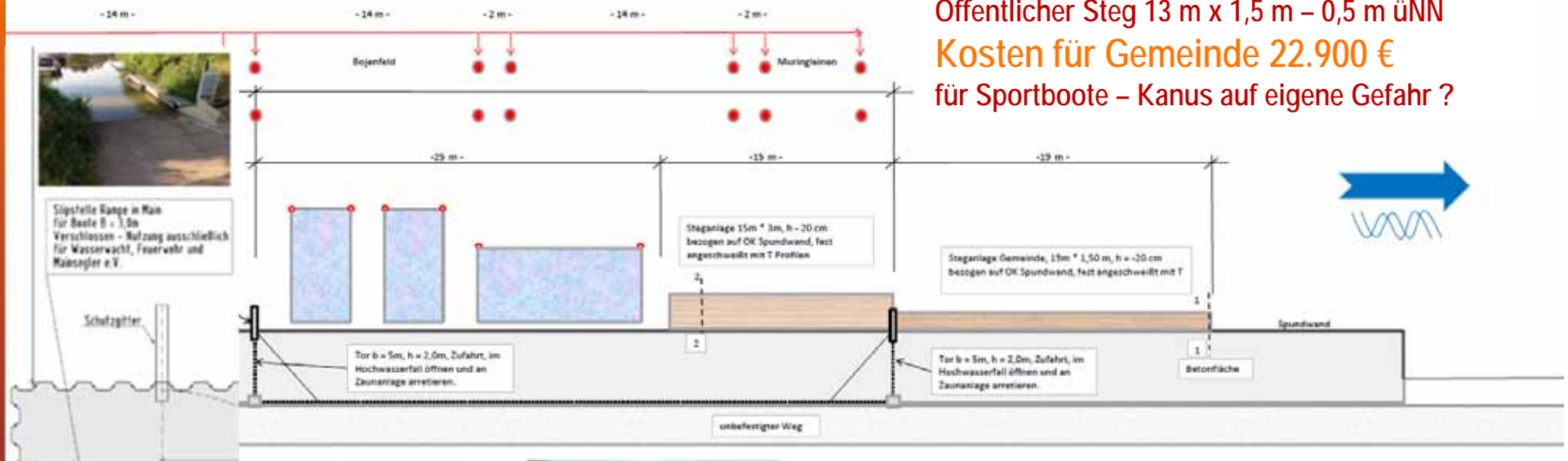


Slipstelle  
Wasserwacht/Feuerwehr/  
Kosten Gemeinde  
22.000 €

Bau 2014

Einfriedung Segelclubgelände 40 m x 5 m

Öffentlicher Steg 13 m x 1,5 m – 0,5 m üNN  
Kosten für Gemeinde 22.900 €  
für Sportboote – Kanus auf eigene Gefahr ?



# Neubau Bilhildis-Kindergarten

**50 Kindergarten- und 24 Krippenplätze**

**multifunktionale Nutzung** als Familien- und Begegnungszentrum (= + Raum der Stille + Elterncafé + Hausaufgabenbetreuung) - **Gesamtnutzfläche 756 m<sup>2</sup>**



**Einweihung 30. Juni 2013**

**Kosten: 2.177.700 €**  
938.900 € Freistaat Bayern  
689.460 € Gemeinde  
549.340 € kath. Kirche

**Bezug September 2013**



wegweisender Neubau  
Prof. Wolfgang Fischer



Pflanzung Obst- und Beerensträucher

**3. Krippengruppe im Bilhildishaus**



# Kinderhaus – AWO-Ortsverein

**Energetische Generalsanierung Altbau (573.000 €)**



**Spatenstich Baubeginn 30.4.2013**

**Anbau 2. Kinderkrippe (382.000 €)  
im Januar 2014**



**Gesamtkosten: 955.600 €  
Gemeinde: 350.700 €  
AWO-Ortsverein: 158.400 €  
Freistaat: 446.500 €**



**Außenanlagen  
neu**



# Kuratiekindergarten

Umbau für neue Kinderkrippe **besteht seit September 2013**



Gesamtkosten:	126.900 €
Gemeinde:	48.756 €
Träger/Diözese:	17.249 €
Freistaat Antrag:	60.895 €

**Umbau dritter Gruppenraum** (ehemalige Galeriefäche im Dachgeschoss)  
**Baukosten 46.500 € - staatlich nicht gefördert**

**Kinderkrippe (Kosten 65.400 €+ 15.000 €Ausstattung)**

**Neue Betriebserlaubnis** (zuvor dreigruppig)

- 12 Plätze für 1 - 3 jährige Kinder
- 70 Plätze für Regelkinder, inklusive Schulkinder



# Kinderbetreuung – Bedarf + Kosten

## Anerkannte Plätze 2013/14

Kindergärten	431
Schulhort (davon 23 Vitusschule)	96
Tagespflege	12
Auswärtige Unterbr.	29
<b>Gesamt BayKiBiG</b>	<b>568</b>
Schule Mittagsbetreuung	60
Schule Ganztagsbetreuung	45
<b>Alles zusammen</b>	<b>673</b>

Betreuungsbedarf	12/13	13/14
Krippenkinder	101	129
Regelkinder 3-6	189	193
davon Migrationskinder	38	34
+ Schwerbehinderte	11	12
Betreute Schulkinder	97	114
Mittagsbetreuung	38	49
Ganztagsbetreuung	38	33



# Lärmschutz Bahnlinie aktiv + passiv



**bestehende Wand Altenheim**



**Wand Abfahrt B 27 Nord**



**Wand ab Herrnstraße**



**Wand Thüngersheimer Str.**



**Wand Friedhofstr.**



**Keine Wand - nur passiv: Schönstraße + südl.  
Gartenstraße + Bilhildisstraße (25 % Anteil Eigentümer)**

**487 Gebäude  
untersucht**

385 Wohneinheiten in  
175 Gebäuden,  
Sanierungsgrenzwerte  
nachts von 60 Dezibel  
(A) überschritten

**2 km Ortsbereich:**  
auf 1,5 km Länge  
insgesamt 4 Wände  
3 m hoch

**Kosten**  
**2,5 Mill. € aktiv**  
**0,8 Mill. € passiv**

1/2014 Antrag  
Planfeststellungsverfahren  
Dauer bis Ende 2015  
2016: Baubeginn

# Walderlebnisorte

## Konzept der Walderlebnisorte

- An mehreren Stellen im Wald (u. Ort)

### Erlebnisorte

- mit unterschiedlichen Interessenschwerpunkten
- von verschiedenen Akteuren gestaltet



Ortstermin  
„Kunst im Wald“

Details: [www.veitshoechheim-blog.de](http://www.veitshoechheim-blog.de)

Kategorie: Agenda 21



## Gesamt- überblick

- Kunst im Wald
- Waldökologie
- Wild im Wald
- mit allen Sinnen
- Nachhaltige Nutzung

P: Bildeiche P: Seelen P: Naturfreundehaus P: Tiramisu

## Arbeitskreis Walderleben



Auftaktveranstaltung:  
11 Personen

Ideensammlung Stationen:  
18 Personen

Bewertung Stationen:  
10 Personen



Nun Umsetzung des Konzeptes mit „Paten“

# Freiwillige Leistungen

<b>Ausgaben ./ Einnahmen</b>	<b>Stand 31.12.</b>
Bücherei im Bahnhof	211.139 €
Musikschule	154.336 €
Jüdisches Kulturmuseum	41.618 €
Jugendzentrum	68.216 €
Kindergärten-Unterhaltszuschuss	10.000 €
Vereins- und Sportförderung	87.874 €
Mitteilungsblatt	33.142 €
Städtepartnerschaften	18.522 €
Ferienprogramm, Abenteuerspielplatz	38.198 €
Musikverein	11.660 €
<b>Summe:</b>	<b>674.705 €</b>
Kinderbetreuung lfd. Betrieb BayKiBiG	<b>1.027.132 €</b>
Kinderbetreuung Investitionen netto	<b>1.151.954 €</b>
Ganztagsbetreuung Hauptschule	<b>23.000 €</b>

# Haushalt 2013 – Stand 31.12.2013

	Gemeindehaushalt	Eigenbetrieb	Gesamt
Finanzhaushalt	18.307.634	2.174.810	20.482.444 €
Vermögenshaushalt	10.744.548	139.248	10.883.796 €
Finanzrechnungsergebnis	3.309.788	512.723	3.822.512 €
./. ordentliche Tilgung	51.333	82.730	134.063 €
<b>= freie Finanzspanne</b>	<b>3.258.455</b>	<b>429.993</b>	<b>3.688.449 €</b>
in % Finanzhaushalt	17,8 %	19,77 %	18,01 %
<b>Rücklagenbestand 31.12.2013</b>	<b>6.443.414</b>	<b>466</b>	<b>8.197.881 €</b>
<b>Schuldenstand 31.12.2013</b>	<b>2.669.862</b>	<b>263.793</b>	<b>2.933.656 €</b>
je Einwohner	275,81	27,25	303,06 €
Zinszahlungen 2013	6.968	11.769	18.737 €

Schulden		
	Bundeswehrwohnungen	86.886 €
	Mietwohnungen	129.977 €
	Mainfrankensäle	2.193.500 €
	Kindergärten	259.500 €
	Kanalisationsanlage	263.794 €

# Vermögen

## Gemeindlicher Grundbesitz Erwerbs- und Verkaufsflächen seit 1986

1997 - Spitalwald	1.091.735 m <sup>2</sup>	
Weitere Erwerbsflächen	757.163 m <sup>2</sup>	
Verkaufsflächen	568.518 m <sup>2</sup>	
Mehrung (ohne Spitalwald)	188.645 m <sup>2</sup>	
<b>Neu 2013</b>		
Grunderwerb Gewerbegebiet „Ost“	45.130 m <sup>2</sup>	1.128.000 €
Grunderwerb „Sandäcker“	31.609 m <sup>2</sup>	2.212.000 €
+ Mehrung	76.718 m <sup>2</sup>	3.340.000 €
Nettovermögen Stand 1986	30.000.000 €	
Nettovermögen Stand 2013	110.000.000 €* *davon 30.000.000 € Eigenbetrieb	



# Ehrung Herbert Mennig

- 1996 – 2000 Leiter Standortverwaltung Würzburg
- 1984 - 1996 im Gemeinderat
  - im Rechnungsprüfungsausschuss
  - zuletzt 6 Jahre stellv. Bürgermeister
- seit 2006 Vorsitzender Eigenheimerbund (steigerte Mitgliederzahl von 530 auf aktuell 800)
- seit über 10 Jahren Fahrer Gemeindebus für Senioren-Einkaufsfahrten
- Gründungsmitglied + 21 Jahre stellv. Vorsitzender/Schatzmeister Traditionsverband 12. Panzerdivision
- 1984 - 1991 Vorsitzender Tennismgemeinschaft Kaserne
- 1986 - 2001 verantwortlicher Revisor Turngemeinde
- 1981 - 2006 Schatzmeister CSU-Ortsverein
- elf Jahre ehrenamtlicher Richter
- Vor Umzug nach VHH 1977 neun Jahre im Kirchenvorstand Gnadenkirche WÜ-Sanderau





***Herzlichen Dank!  
Glück, Gesundheit und Gottes Segen im Jahr 2014!***

***Ein neues Jahr ist wie ein neuer Bankkunde:  
Solange nichts Nachteiliges bekannt ist, sollte man ihm Kredit geben.***