

# Et si la mère de Toutânkhamon fut en réalité Néfertiti ? en Égypte ancienne !

## Souvenez-vous de cet enfant-pharaon...

1700 photos hautes résolutions...

Un scanner de la momie de Toutânkhamon fut réalisé en janvier 2005...

*Trois équipes ont travaillé indépendamment, à savoir :*

- Une Française,
- Une Américaine,
- Une Égyptienne.

Les différences entre les trois modèles proviennent des incertitudes qui existent quant à la physionomie de Toutânkhamon.

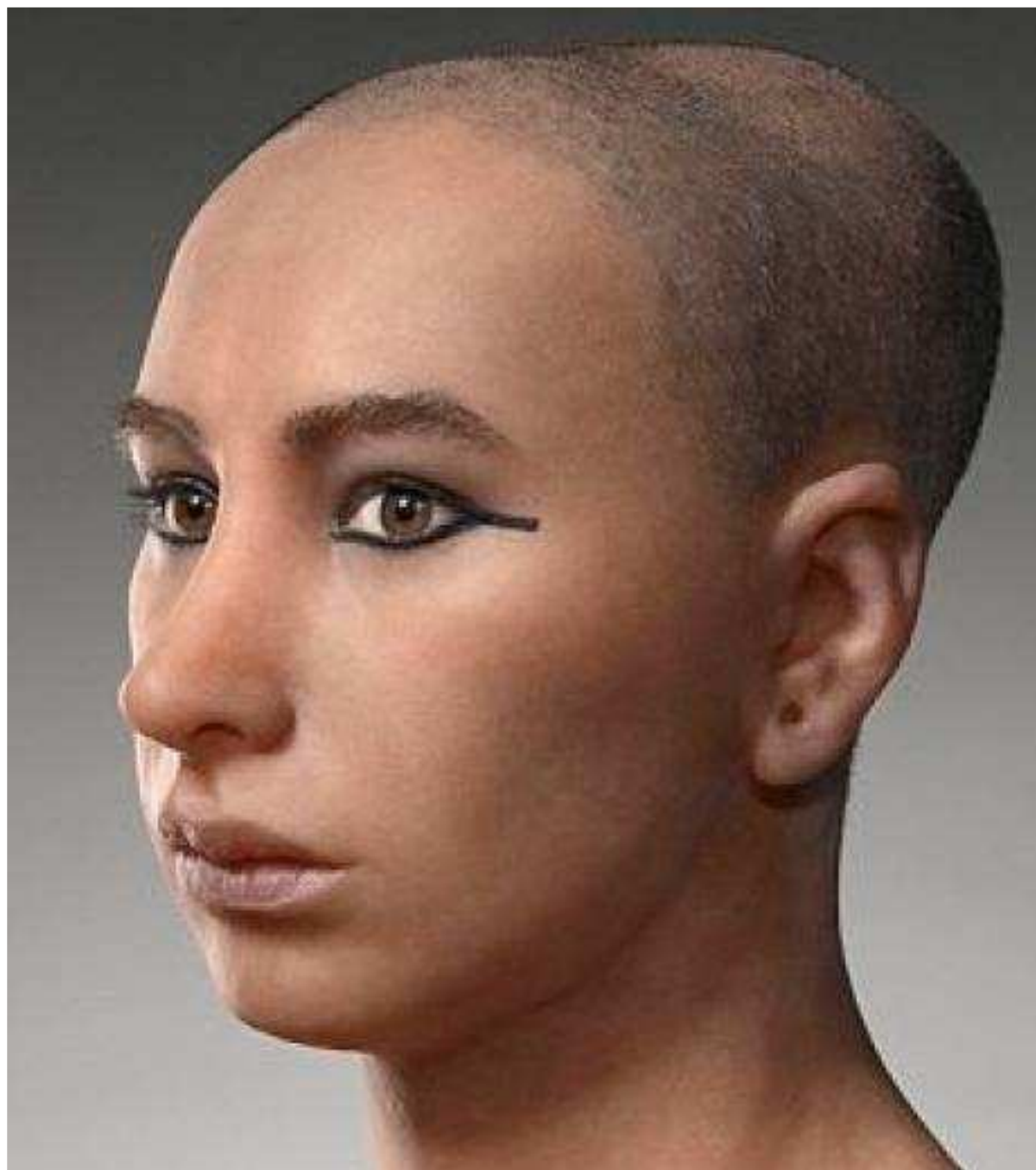
*Voici donc, le visage probable de cet enfant-pharaon :*



Un portrait de Toutânkhamon...

**Réalisé par une équipe française en 2005...**

**Photo © : Conseil supérieur des antiquités égyptiennes...**



Source



**Une équipe égyptienne...**

Elle a travaillé directement à partir du scanner  
et  
a recréé en 3D sur ordinateur le visage du pharaon.



**Une équipe américaine...**

Elle ne savait pas que le crâne à partir duquel ils ont travaillé était celui de Toutânkhamon !

## Toutânkhamon est né en 1 341 avant notre ère ...

Il semble être né pendant le bouleversant règne de son père Amenhotep IV / Akhenaton !  
Ce dernier voulait imposer un ancien netjer Aton et son disque solaire, au détriment des autres membres du panthéon et plus particulièrement par rapport à Amon dont le clergé était très puissant !

Cette déconcertante évolution avait certainement comme un de ses objectifs de réduire le pouvoir politique des prêtres d'Amon !

Mais de ce fait, cela conduisit Akhenaton à certainement "négliger" ses devoirs militaires...  
Il perdit ainsi la Syrie, la côte phénicienne, des forteresses stratégiques comme Megiddo et Jérusalem,...

## **Akhenaton disparut en 1 335 environ avant notre ère !**

Sa succession fut des plus ardues...

...

Smenkhkare...

## **Toutânkhamon monta sur le trône en 1332...**

L'enfant-pharaon avait l'âge de 8 ou 9 ans...

Il aurait ensuite régné environ 10 ans !

## Mort jeune...

**Il disparaît subitement en 1 323 av. J.-C. et ceci à l'âge de dix-neuf ans !**

**"Personne ne pouvait imaginer qu'il allait mourir si jeune"**

*Gabolde*

De plus, cet endroit que nous lui connaissons aujourd'hui...

Ce lieu où il devait, pour l'éternité, se reposer...

Dans la Vallée des Rois...

Cet emplacement, ne devait probablement pas être destiné à une sépulture royale !

Sa véritable demeure éternelle devait probablement être en cours de construction lorsqu'il est décédé !

Peut-être quelque part dans la Vallée des Rois ! (?)

## La cause du décès fait encore l'objet de nombreux débats...

### **Décédé certainement bien brutalement...**

Faisant suite à une infection qui s'était emparée de sa jambe cassée !

**Initialement** on pensa qu'il fut assassiné en raison d'un trou qui se trouve à l'arrière de son crâne !

Mais on découvrit qu'il fut fait post-mortem !

**Alors, la cause de son décès** fait encore l'objet de nombreux débats !

- Maladie suite à l'inceste royale,
- Paludisme... (Mis en évidence de trois gènes : Stevor - AMA1 et MSP1, Plasmodium falciparum, la forme la plus grave de la maladie)...
- Les complications d'une jambe cassée,
- Une forme héréditaire d'épilepsie,
- Ou un accident lors d'une expédition de chasse ou de la campagne militaire...
- ...

### Ces dernières années...

Les analyses ADN furent perçues comme une véritable révolution !

Tant dans la médecine que dans les domaines de la criminalité...

Mais, également dans l'Égyptologie comme vous le savez, bien évidemment !

### Avant l'essai d'ADN...

*Les deux principales théories de l'ascendance de Toutânkhamon furent me semble-t-il :*

→ **Toutânkhamon était bien le fils d'Akhenaton.**

La mère devait être une épouse secondaire...

→ **Toutânkhamon pouvait être le fils d'Amenhotep III** avec une épouse secondaire...

Dans ce cas de figure, Toutânkhamon aurait été demi-frère d'Akhenaton !

### Après les analyses ADN...

*Une analyse d'ADN sur onze momies royales fut menée par Zahi Hawass en 2010 :*

- 4 furent identifiées,
- Quant aux 7 autres, les momies sont toujours classées comme inconnues !

Comme quoi, l'analyse ADN n'est pas aussi simple que cela et ne peut à elle seule tout expliquer !

**Nonobstant**, l'une des quatre momies identifiées, fut bien celle de cet enfant-roi Toutânkhamon ! Identification plus aisée du fait de la découverte pratiquement intact de son hypogée par Howard Carter in 1922...

*Conclusion de cette enquête génétique :*

- Son père : Akhenaton,



- Et sa mère, comme étant la sœur d'Akhenaton au nom inconnue ! Mais à l'apogée KV35, elle fut donc baptisée "**Young Lady**". : KV35YL...



- Les deux fœtus, retrouvés dans son hypogée, sont ses seules progénitures connues !



Deux fœtus de sexe féminin...

Découverts dans l'hypogée KV62 avec la momie de Toutânkhamon !

Visiblement se seraient bien ses propres filles !

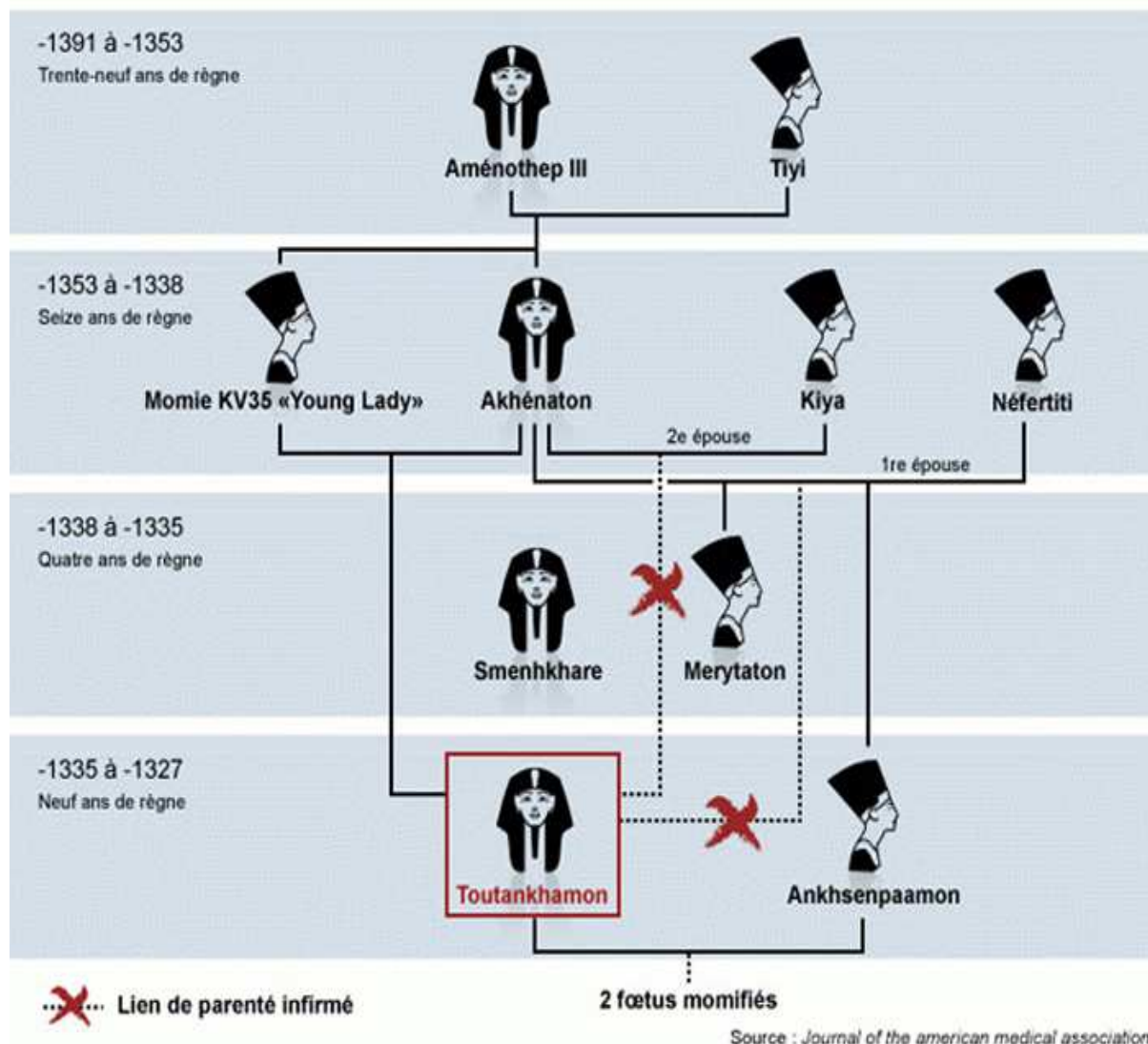
Les allèles semblent également partagés avec la **momie KV21A**...

Leur mère !

Probablement la reine Ânkhesenpaamon...

Femme et demi sœur de Toutânkhamon...

Probablement une confirmation serait-elle là également utile !



## Abordons partiellement...

→ **Les allèles...**

Ces formes différentes du même gène...

*Des allèles semblables se retrouveraient à la fois au niveau de la momie :*

- D'Amenhotep III soit la momie de l'hypogée KV55, déterminée à une soixantaine d'années d'âge par des analyses anthropologiques puis tomographiques !
- Et de Toutânkhamon !

**Voici déjà une lignée paternelle !**

Le Grand père de Toutânkhamon fut bien le grand pharaon Amenhotep III...

→ Soulevons la thématique de ces marqueurs au nombre de **8** que l'on dénomme parfois **marqueurs microsatellites autosomaux...**

Se sont des chromosomes asexués...

*Onze momies étudiées dont certaines bien complètement :*

- Touya,
- Youya,
- Amenhotep III,
- Toutânkhamon,
- KV55,
- KV35 YL,
- KV35 EL.

*D'autres plus partiellement me semble-t-il :*

- Les deux fœtus,
- KV62,
- KV21A,
- KV21B.

→ ...

### [La généalogie de l'enfant-pharaon...](#)

Par cette évaluation de la ségrégation allélique, finalement, plusieurs générations semblent avoir été étudiées !

*Première génération :*

- **Youya** (KV46),
- **Touya** (KV46) sont visiblement bien les parents de la momie KV35 EL / "Elder Lady" / "Dame âgée" !

*Deuxième génération :*

- Et je subodore que **KV35 EL** puisse avoir été la fameuse **reine Tiyi**.
- Dont son époux fut bien **le grand Amenhotep III** !

*Troisième génération :*

- KV 55, **Akhenaton**, qui fut bien le fils de Tiyi et Amenhotep III...
- KV35 YL / "**Young Lady**" / Jeune Dame, qui, quant à elle, fut la fille de Tiyi et Amenhotep III...

*Quatrième génération :*

- **Toutânkhamon**, fils d'Akhenaton !

### [Quant aux allèles de KV35 YL...](#)

Elle pourrait être effectivement la mère de Toutankhamon...



Sœur d'Akhenaton !  
Nebetah ?  
Baketaton ?

L'une d'elle aurait-elle vraiment épousé son frère Akhenaton ?  
Possible...

Néanmoins cela demande des investigations encore plus poussées selon moi !

### Alors certains experts rejetèrent ces conclusions !

Et si les scientifiques...

Si les Égyptologues...

S'ils avaient été bien trop vite quant à l'interprétation de l'ADN ?

S'ils n'avaient pas exploré toutes les possibilités potentielles ?

D'aucun suppose que le mariage de Toutânkhamon avec Ankhsenamon (elle devait avoir 8 ans !), la propre fille d'Akhenaton, fut réalisé afin de légitimer ses prétentions à la Couronne !

→ Né Toutankhaton et renommé **Toutânkhamon** : l' "**image vivante d'Amon**"...

→ Ankhsenamon : "elle vit pour Amon"...

Certainement, suite à la pression des conseillers, pharaon restaura le culte d'Amon...

### **Toutânkhamon était bien un roi mineur...**

Voir probablement insignifiant...

Paradoxe quand on sait qu'aujourd'hui si cette civilisation est tant adulée, ce fut en partie grâce à lui !

Son court règne...

Sa jeunesse...

Cela fit certainement que ses actions furent dictées par ses puissants aînés comme Horemheb, qui devint d'ailleurs comme vous le savez son successeur !

[Voici donc un regard bien différent de la version "officielle"...](#)



**Marc Gabolde...**

Voici une synthèse de ses investigations...

Photos by © **Jon Chase** / Harvard Staff Photographer

Jeudi 7 Février 2013...

**Marc Gabolde** dévoila son interprétation au cours d'une conférence à Harvard Science Center... Il est directeur de l'expédition archéologique de l'Université Paul Valéry-Montpellier III dans la nécropole royale à el-Amarna ou si vous préférez à Akhet-Aton ...

**Il fut parrainé par le Musée sémitiques de Harvard ainsi que par le département d'anthropologie...**

*Se trouvait également présent :*

- Peter Der Manuelian,
- Et, Philip J. King Professeur d'égyptologie.

*L'intitulé de sa conférence fut :*

**"Aspects inconnus du règne de Toutankhamon,  
filiation  
et  
Trésor de la tombe "**  
*Gabolde.*

**Il dévoila**, à cette occasion, quelques points peu connus à la fois de la vie du pharaon mais également quant à son hypogée...

→ Comme par exemple la campagne militaire située en Syrie, mais où vraisemblablement Toutânkhamon n'y participa pas personnellement !

→ ...

→ Comme un point de vue différent quant à l'interprétation de la filiation du jeune pharaon issue des analyses ADN...

**Un rebondissement en quelque sorte...**

Tout peut être sujet à interprétation !

Et, dans cette lignée de pensée...

L'Égyptologue Français nous a offert **une nouvelle interprétation** des analyses ADN relatives à Toutânkhamon !

**La mère de Toutânkhamon ne serait pas la sœur de son père !**

**De plus, Akhenaton aurait été un cousin germain de Néfertiti !**

**Néfertiti, la mère...**

**Néfertiti la Grande épouse royale** du pharaon Aménophis IV / Akhénaton...

*Ils auraient eu, tous les deux, six filles :*

→ **Méritaton** (elle épousera Smenkhkérê),

→ **Maketaton** (elle mourra peu après l'an 12 du règne de son père !),

→ Puis **Ankhsenpaaton** (future épouse du prince Toutankhaton – plus tard Toutankhamon). Et c'est peu après la naissance de cette princesse, en l'an 6 du règne, qu'Aménophis IV devient Akhenaton...

→ **Nofrenoferouaton-tachéry**,

→ Autour de l'an 9, une cinquième princesse viendra au monde, c'est **Nofrenoferourê**,

→ Vers l'an 10 du règne, naîtra la dernière fille du couple amarnien, à savoir **Setepenrê**.



**Une princesse de la famille d'Akhenaton.**

Calcaire peint.  
Musée du Louvre.

### [Et si Néfertiti et Akhenaton avait eu vraiment un fils ensemble ?](#)

Néfertiti aurait-elle pu donnée naissance à un fils, avec Akhenaton, en plus de ses six filles connues ?

**Voilà ce que subodore Marc Gabolde...**

En tout état de cause, **il semble bien en être convaincu !**

**Et ce fils aurait été bien sûr Toutânkhamon !**

La proximité génétique quant aux tests génétiques...

Serait-elle possible en dehors du simple résultat frère – sœur ?

Ne pourrait-elle pas provenir du fait que pendant trois générations consécutives il y eu des consanguinités entre cousins dits germains ?

*Ainsi, Marc Gabolde s'exprimait...*

**"La conséquence de cela est que  
l'ADN de la troisième génération  
entre cousins ressemble à l'ADN entre un frère et une sœur"**

*Il nous livra le fruit de son interprétation...*

**"Je crois que Toutankhamon est le fils d'Akhenaton  
et  
de Néfertiti,  
mais Akhénaton et Néfertiti étaient cousins"**

**Dans ce cas de figure**, nous devons subodorer que Néfertiti fut non seulement l'épouse d'Akhenaton, mais qu'en plus, ils avaient un lien de sang !

Ce qui serait parfaitement plausible dans le contexte de l'époque...

**Et Si ?**

Et si cette dépouille baptisée Younger Lady...



[Source](#)

En tout cas, nous savons selon les analyses ADN, que la Young Lady serait la soeur d'Akhenaton !

**Serait-elle aussi Néfertiti ?**

## "La Joconde de l'Égypte antique"



**A suivre...**

**A fin d'en connaître davantage, je vous invite à consulter :**

• **Sources...**

<http://news.harvard.edu/gazette/story/2013/02/a-different-take-on-tut/>

<http://ngm.nationalgeographic.com/2010/09/tut-dna/hawass-text/8>

<http://archaeologynewsnetwork.blogspot.fr/2013/02/egyptologist-shares-theory-on.html#.UR61lmfpKjs>

[http://www.maxisciences.com/toutankhamon/toutankhamon-est-bien-le-fils-d-akhenaton\\_art5896.html](http://www.maxisciences.com/toutankhamon/toutankhamon-est-bien-le-fils-d-akhenaton_art5896.html)

• **Sitographie...**

wikipedia

• **Taggé avec :**

"L'horizon d'Aton" en Égypte antique !

**Aphorisme...***Ceci pour autoriser et provoquer d'autres pensées !**Aucune prétention...**Ne prétend pas tout dire...***"... on ne voit bien qu'avec le cœur.****L'essentiel est invisible pour les yeux."***A. de Saint Exupéry***"Un pessimiste ne voit que le côté sombre des nuages et broie du noir;****un philosophe voit les deux côtés et hausse les épaules;****un optimiste ne voit pas du tout les nuages, il marche sur eux."***Léonard Louis Levinson, écrivain et humoriste américain***Ceux qui ne bougent pas****ne sentent pas leurs chaînes.***Rosa Luxembourg***Vie, Santé, Force !**