



## Qu'est-ce que la leishmaniose canine?

C'est une maladie grave chez les chiens, dont l'issue est souvent fatale. Les unicellulaires microscopiques du nom de *Leishmania infantum* sont transmis au chien par la piqûre du phlébotome (aussi appelé mouche des sables). Le collier Protector-Band à base de deltaméthrine enregistré en Suisse représente une solution efficace contre la leishmaniose.

## Où la leishmaniose se manifeste-t-elle?

Outre d'autres régions, la maladie est particulièrement présente en Amérique latine et dans tous les pays méditerranéens, parmi lesquels on compte le Portugal, l'Espagne, la France, l'Italie, Malte, la Grèce, la Turquie, Israël, l'Egypte, la Libye, la Tunisie, l'Algérie et le Maroc.

## Quels sont les symptômes les plus fréquents?

Les chiens atteints de leishmaniose présentent d'abord généralement une chute de poils, une importante formation de

pellicules et de petites plaies ouvertes, notamment autour des yeux et du museau. Par la suite, des inflammations cutanées peuvent se développer sur tout le corps de l'animal. Les parties les plus touchées sont la tête et les pattes arrières. Les griffes peuvent souvent être trop longues et cassantes.

A un stade plus avancé de la maladie, le chien maigrit, bien qu'il conserve son appétit. De plus, des lésions oculaires, des diarrhées et des saignements nasaux peuvent apparaître. A un stade ultérieur, le chien souffre d'anémie et de graves troubles rénaux susceptibles de causer sa mort.

## Que faire, lorsque je crois que mon chien est atteint de cette maladie?

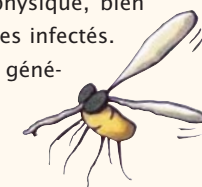
Conduisez votre chien chez un vétérinaire. Ce dernier fera une prise de sang et prélèvera éventuellement un échantillon de tissus, qu'il fera analyser en conséquence.

## Mon chien peut-il être traité?

Oui, mais malgré un traitement médicamenteux, on ne peut hélas exclure une rechute ultérieure. Le traitement peut durer des semaines, des mois, voire toute la vie.

## Combien dure la période d'incubation de la maladie?

La maladie peut se développer dès 3 mois après l'infection, mais également se manifester seulement au bout de 18 mois. Dans des cas très rares, elle peut même demeurer dans une sorte d'état latent pendant plusieurs années. Il arrive même que certains chiens soient résistants! Ils ne développent aucun symptôme de la maladie, tant qu'ils sont bien nourris et qu'ils ne sont pas soumis à trop d'exercice physique, bien qu'ils aient été piqués par les phlébotomes infectés. Cette résistance est sans doute transmise génétiquement.



# La leishmaniose du chien



Informations pour les propriétaires de chiens



## Quel est le cycle de vie du parasite?

Chez le chien, le parasite vit dans les globules blancs que l'on appelle macrophages. Le parasite présente une forme arrondie et se multiplie par division cellulaire.



Lorsqu'un phlébotome pique un chien infecté, il absorbe des leishmanies. Dans l'estomac du moustique, les agents pathogènes de la leishmaniose sont libérés et se multiplient. Les parasites prennent alors une forme fine et allongée et pénètrent la paroi intestinale du moustique.

Suite à la multiplication par division cellulaire, l'estomac du moustique se remplit rapidement d'une multitude de parasites en l'espace de quelques jours. Après que les moustiques femelles aient pondu leurs oeufs, elles se mettent en quête d'un nouvel hôte pour un nouveau repas de sang. Lorsqu'elles piquent une deuxième fois, les parasites se déposent dans la peau du chien. A l'endroit de la piqûre, on discerne une infime lésion cutanée, généralement sur le museau ou sur l'oreille. C'est par là que les parasites pénètrent dans les macrophages et reprennent leur forme arrondie initiale. Tandis que la lésion cutanée disparaît lentement, les parasites se diffusent dans les organes internes du chien.

## L'homme peut-il attraper la maladie par la piqûre d'un moustique infecté ?

Oui, mais le risque est très faible en réalité et la forme humaine de la maladie peut être soignée (sauf chez les personnes qui ont un système immunitaire déficient).

## Comment reconnaître le phlébotome et où vit-il?

Les phlébotomes sont de petits insectes velus, à deux ailes (2.5- 3 mm de long), dont le vol est silencieux, contrairement à celui des autres moustiques. Leur couleur varie du jaune paille au brun foncé. Lorsqu'ils veulent piquer, ils sautent sur le corps du chien toutes ailes déployées.

Les phlébotomes ne sont pas visibles de jour, car ils se reposent dans les fentes et les fissures. Les moustiques qui transmettent la leishmaniose canine se trouvent de préférence dans les régions champêtres ou dans les surfaces boisées des villes, comme les jardins ou les parcs, plutôt que sur les plages. Une semaine après la ponte des oeufs, les larves sortent. Il existe quatre stades larvaires avant que la chrysalide ou le cocon ne se forme. Dix jours plus tard, les animaux adultes sortent du cocon. Jusqu'à ce stade, le cycle de développement dure environ deux mois, en partant de la ponte des oeufs. Dans les pays méditerranéens, la saison des phlébotomes débute en mai et s'achève en septembre. Lorsque la fin de l'été est douce, la saison peut se prolonger jusqu'en octobre. La dernière génération de phlébotomes hiberne au quatrième stade larvaire.

Les deux sexes se nourrissent de la sève des plantes ou du miellat des pucerons. Contrairement aux mâles, les femelles se nourrissent également de sang. Pendant la semaine qui suit un repas de sang, les femelles pondent jusqu'à 100 oeufs dans des sols humides, riches en matières organiques.

Le cycle d'activité des moustiques débute peu de temps après le coucher du soleil et dure jusqu'à l'aube. Les phlébotomes méditerranéens aiment les nuits chaudes. Etant donné leur petite taille, ils ne peuvent pas voler par grand vent (lorsque la vitesse du vent est supérieure à 1 m / sec). Ils peuvent cependant parcourir de longues distances qui peuvent atteindre plus de 2 km. Ils piquent généralement en plein air, bien qu'on les trouve relativement souvent dans les locaux d'habitation. Pour se gorger de sang, ils choisissent un animal-hôte et volent dans sa direction. Puis, ils s'établissent sur cet hôte avant de le piquer.



## Comment puis-je protéger efficacement mon chien?

De mai à octobre, laissez votre chien à l'intérieur du coussin ou sous le soleil à l'aube.

Surveillez les symptômes cliniques potentiels. Si vous soupçonnez que votre chien peut être infecté, faites-lui faire une

analyse de sang dans un cabinet vétérinaire. Le traitement est d'autant plus efficace qu'il commence tôt.



Si vous voyagez dans les régions à risque (consultez la carte), le collier Scalibor® Protectorband offre une protection sûre contre les piqûres des phlébotomes et de ce fait contre une transmission de la leishmaniose. Premier produit enregistré en Suisse contre la leishmaniose, le collier Scalibor® Protectorband, à base de deltaméthrine, protège des phlébotomes pendant une période allant jusqu'à six mois, soit toute la saison !



Avec le collier Scalibor® Protectorband, votre chien est protégé en même temps pendant une longue période contre les tiques (6 mois), les moustiques Culex (6 mois) et les puces (4 mois).

Le collier Scalibor® Protectorband libère continuellement son principe actif, la deltaméthrine, par contact avec la peau. Le principe actif se répand sur toute la surface corporelle du chien par le film lipidique de la peau. La diffusion et la répartition de la deltaméthrine se fait sans poussière, le principe actif ne pénètre pas dans la peau et ne parvient donc pas dans la circulation du sang. De plus, la deltaméthrine est résistante à l'eau et la nage ou un bain occasionnel n'influence pas l'efficacité du collier Scalibor® Protectorband.

Demandez le collier Scalibor® Protectorband à votre vétérinaire. Vous trouverez d'autres informations sous [www.scalibor.ch](http://www.scalibor.ch).

Ne pas utiliser chez les chats. Ceci est un médicament, lisez la notice d'emballage. Distribution par: Veterinaria SA, Zurich.

