




# Commission Locale de Rénovation Urbaine de Bouillon

8 novembre 2012



- 
- ❖ Un organisme d'accompagnement
  - ❖ Les missions :
    - Informer, conseiller, accompagner les communes menant des opérations de développement rural
    - Etre un centre de ressources et d'expertise
    - Jouer un rôle d'interface internationale



## Le développement rural



- ❖ Un ensemble coordonné d'actions entreprise par une commune rurale de manière à améliorer la vie quotidienne de la commune et de ses habitants.
  - Définition par un décret (6 juin 1991)
- ❖ Le PCDR est un outil de gestion communale à long terme = 10 ans
- ❖ Quatre principes :
  - La motivation de la commune
  - La participation des habitants
  - La valorisation des ressources locales
  - Un développement global et intégré

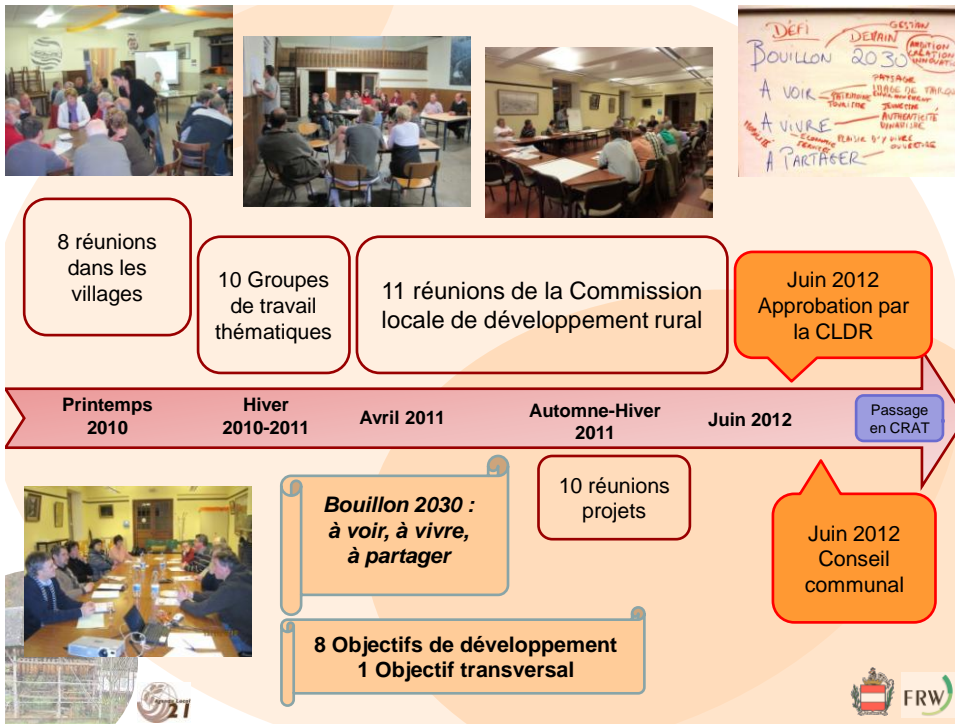


## Un agenda 21 local



- ❖ PCDR élaboré dans la philosophie du développement durable
  - Stratégie et fiches projets adaptées
- ❖ Lancement d'une réflexion au sein de l'administration communale





**Objectif transversal /** Initier une nouvelle gouvernance pour fédérer les forces vives et faciliter le dialogue afin de développer l'innovation et le sens des responsabilités dans le cadre d'une vision globale à long terme

**Un environnement riche et varié à valoriser**

**OBJECTIF 2 /** Sauvegarder et faire connaître les patrimoines bâti et naturel dans un souci d'appropriation et de valorisation

**OBJECTIF 5 /** Initier des solutions des plus simples aux plus innovantes pour réduire la dépendance énergétique et le gaspillage

**Une pluralité sociale à intégrer et à promouvoir**

**OBJECTIF 4 /** Produire une offre en logements de qualité et diversifiée afin de répondre aux besoins actuels et futurs de la population

**OBJECTIF 7 /** Veiller à renforcer l'intégration sociale pour favoriser l'épanouissement de la population dans sa globalité et dans sa diversité

**OBJECTIF 9 /** Mettre en place une mobilité plus sécurisée et favoriser le développement des modes alternatifs de déplacements

**Une économie locale à maintenir et à renforcer**

**OBJECTIF 1 /** Encourager la reconversion, la modernisation et la diversification de l'offre touristique afin de renforcer l'attractivité du terroir

**OBJECTIF 6 /** Améliorer la compétitivité du territoire et valoriser l'esprit d'entreprise afin de renforcer l'ancrage local et la fonction sociale de l'économie

**Une diversité culturelle et associative à fédérer**

**OBJECTIF 10 /** Fédérer les acteurs culturels, sportifs, de loisirs et associatifs pour optimiser la connaissance réciproque et la communication

**Une participation citoyenne à amplifier**

**OBJECTIF 3 /** Gérer le territoire de manière cohérente afin d'assurer l'harmonie des fonctions et la bonne cohabitation des utilisateurs

**OBJECTIF 8 /** Ouvrir la commune sur l'extérieur et véhiculer une image positive du territoire

## 3 projets « phares »

- ❖ Maison rurale à Corbion
- ❖ Mise en place d'une Agence de développement local
- ❖ Développement des énergies renouvelables – réseau de chaleur



## La maison rurale à Corbion

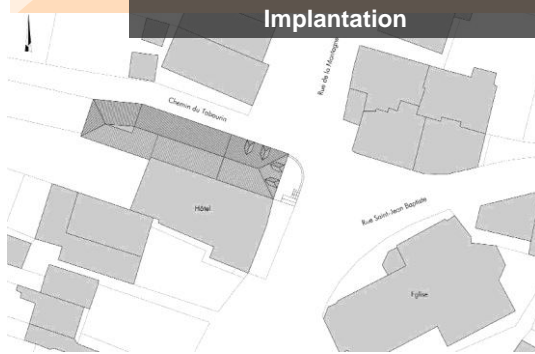
- ❖ Rénovation du Cercle St Jean Baptiste
  - Aménagement intérieur
  - Isolation du bâtiment
  - Insonorisation et occultation des ouvertures
- ❖ Agencement proposé
  - RDC : salle-café (37m<sup>2</sup>), Salle polyvalente (145 m<sup>2</sup>), Cuisine (38m<sup>2</sup>), réserve (20m<sup>2</sup>) et Sanitaires
  - Etage : salle de réunion (37m<sup>2</sup>) et rangements



# Plan Photographique Numérique Communal

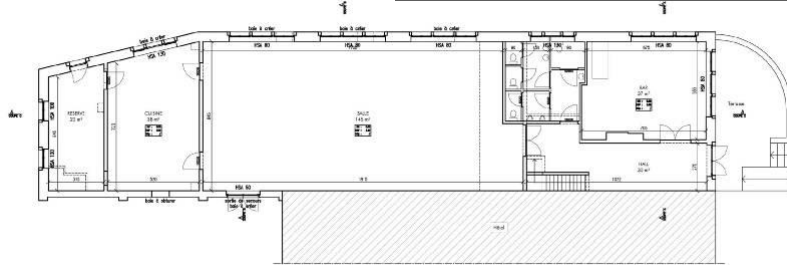


## Implantation

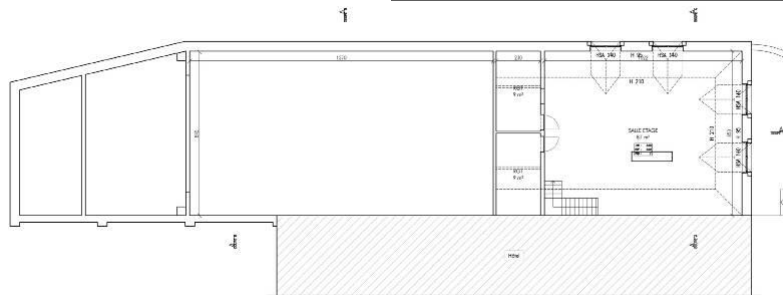


IMPACT  
TERRITOIRE-HABITAT-PAYSAGE

## Rez



## Etage



# Principes de fonctionnement de la maison rurale de Corbion

- ❖ **Programmation de spectacle toutes les trois semaines**, avec des ateliers ou des stages pour des activités culturelles..
- ❖ **Comité de gestion et Comité culturel** ouvert à toutes les associations utilisatrices de l'infrastructure
- ❖ Travailler dans une **logique de partenariat** (Commune, collaboration transcommunale avec Paliseul, Bertrix Vresse-sur-Semois, transfrontalier).
- ❖ Salles seront utilisables par un maximum d'utilisateurs (**polyvalence**).
- ❖ Importance de travailler sur les **jeunes**.



## Mise en place d'une ADL

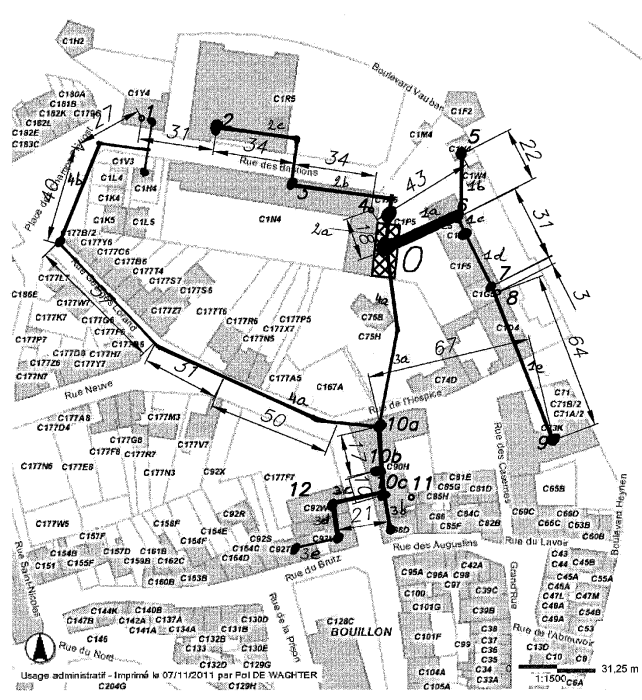
- ❖ **Constats :**
  - Economie peu diversifiée
  - Economie moyennement dynamique
- ❖ **Objectif :** mettre en place une ADL pour planifier le développement économique local et faire face aux enjeux
- ❖ **Programme d'action envisagé:**
  - Faire face aux défis rencontrés par l'économie touristique, l'horeca
  - Soutien aux entreprises et indépendant
  - Valorisation des ressources existantes (forêt, agriculture)
  - Autres : développer les TIC et développer une image cohérente de Bouillon sur internet (notamment pour le tourisme) ; valorisation des promenades...



# Chaufferie bois et réseau de chaleur



- ❖ Installation d'une chaufferie centralisée au bois de 700 kWth et d'un réseau de chaleur de 798 mètres
- ❖ Alimentera 31 bâtiments publics et privés du centre de Bouillon
  - la maison de repos et de soin "Les Bastions",
  - l'Académie de musique,
  - l'école communale, les corps de garde,
  - le foyer Centre Ardenne (10),
  - le foyer Centre Ardenne (9),
  - l'institut Sainte-Marie,
  - le Centre de santé,
  - le CPAS, l'ancien casino,
  - l'ancien bâtiment des sœurs,
  - la salle paroissiale,
  - les bureaux la Source
  - 17 logements privés.



# Résultats de l'étude de pertinence



- ❖ Consommation actuelle en combustibles de 2.172.420 kWh/an
- ❖ Proposition d'installer une chaufferie au bois pour une puissance « optimale » de 700 kW<sub>th</sub>
- ❖ Investissement de 1.270.000 € TVAc
  - Gain de 128.807 € annuel
  - Temps de retour de 9,9 années
- ❖ Economies
  - 2.172.420 kWh/an
  - 217.000 litres de mazout/an
  - Emissions de CO<sub>2</sub> de - 585 tonnes par an.

**Projet considéré comme très pertinent**  
Devra être complétés par l'étude de faisabilité



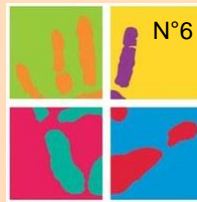
## Lot 1 - matériel



- N°7:
- Aménagement nouveau parcours VITA et circuit PMR sur le sentier Hunin
  - Création d'une Maison communautaire à Bouillon



# Lot 1 - immatériel



# Lot 2 - matériel



N° 6 : optimisation rénovation urbaine  
 •Eclairage avenue Maréchal Vauban



•N° 4 : Aménagements de qualité  
 • N°5 : Création d'un atelier rural



## Lot 2 - immatériel



N°1



N°2



N°5



N°3



N°6




N°4



## Lot 3

Projet matériels (corporels) :	Projets immatériels (incorporels) :
<ul style="list-style-type: none"> <li>• Aménagement du <b>belvédère de Rochehaut</b></li> <li>• Aménagement du site du <b>Belvédère à Bouillon</b></li> <li>• Construction - entretien de <b>passerelle sur la Semois à Frahan</b></li> <li>• Construction - entretien de <b>passerelle sur les Aleines au Maqua</b></li> <li>• Valorisation de l'<b>arboretum</b></li> <li>• Mise en valeur de la <b>Maison Verlaine</b> à Corbion</li> <li>• Valorisation du <b>patrimoine hydraulique et industriel</b> (sentier des Vannes et promenade des Bastions)</li> <li>• Aménagement du <b>Pré-Ravel Noirefontaine-Bouillon</b></li> <li>• Aménagement de <b>pistes cyclables (PCM)</b></li> <li>• <b>Sécurisation des entrées de villages et de Bouillon-centre</b></li> <li>• Sécurisation des <b>arrêts de bus</b></li> <li>• Améliorer les <b>modalités de circulation à Frahan</b></li> </ul>	<ul style="list-style-type: none"> <li>- Réalisation d'un <b>plan d'accès des aires de barbecue</b></li> <li>- Soutien à l'activité <b>kayak</b></li> <li>- Soutien à l'utilisation des <b>technologies de l'information</b> dans le secteur du tourisme</li> <li>- Développement de solutions de location et d'entretien de <b>VTT en saison</b></li> <li>- Valorisation des <b>arbres et haies remarquables</b></li> <li>- Création de cellule de <b>guide du patrimoine</b></li> <li>- Promotion des <b>outils pédagogiques sur le patrimoine</b></li> <li>- Développement d'un <b>quartier des brocanteurs à Bouillon</b> centre</li> <li>- Mise en place d'un <b>réseau de bistrot du terroir</b></li> <li>- Aménagement d'une <b>signalétique cohérente pour les parkings</b></li> </ul>



# Calendrier

- ❖ PCDR approuvé par le Conseil communal du 19 juin 2012
- ❖ Passage devant la CRAT le 5 décembre



# Merci !

[www.pcdrbouillon.be](http://www.pcdrbouillon.be)

Contacts : Isabelle Grosvarlet

