

SOMMAIRE

- Edito
- La philatélie et l'expo *Nils-Udo Nature*
- Parmi les émissions du 2^e trimestre
- *La Poste vue par... EsmoD Paris*
- Cabinet des trésors : l'hommage à Marie Curie
- Les bases de données
- Parole de philatéliste
- En bref

"Contribuer à ce que tous vivent leur passion"

É D I T O

La communauté des philatélistes ne fait pas exception. Comme celles des sportifs, des voyageurs, des musiciens, des avocats, des postiers... , elle aussi est composite. Elle réunit des gens autour d'un même intérêt, d'un même goût pour l'univers des timbres. Mais elle n'est pas uniforme. On y rencontre des passionnés d'art autant que des amateurs de fêtes populaires, des adeptes de l'informatique comme des fervents du papier, des anciens et des modernes, des jeunes et d'autres qui le sont moins... Des publics divers, aux approches différentes, et pas forcément incompatibles... Contribuer à ce que tous vivent leur passion à leur manière, c'est ce à quoi s'emploie aussi l'Adresse Musée de La Poste. En ouvrant ses collections aux internautes, en faisant la promotion de programmation philatélique diversifiée, en accompagnant de produits philatéliques des expositions artistiques, en associant l'histoire et les timbres, en donnant la parole à des associations qui se tournent vers les jeunes, en relayant l'actualité, en créant des produits « grand public »... Ce numéro de *Culture Timbres* revient sur tous ces sujets. Ce faisant, il parle de ce qui lie l'Adresse Musée de La Poste à l'univers philatélique... en s'adressant à l'ensemble de la communauté des philatélistes.

Bonne lecture.

Mauricette Feuillas, directrice de l'Adresse Musée de La Poste

MUSÉE

• L'événement *Nils-Udo Nature*



L'exposition *Aragon et l'art moderne*, proposée par l'Adresse Musée de La Poste d'avril à octobre 2010, a obtenu tous les suffrages. Elle a conquis la plupart des journalistes, obtenu l'assentiment des professionnels de l'art et de la culture... et reçu l'approbation du public (près de 30 000 visiteurs). Un an après, *Nils-Udo Nature*, la nouvelle grande exposition artistique lancée par le musée (elle démarre le 30 mai), semble vouée au même succès. Avant même son inauguration, elle suscite en effet de plus en plus d'intérêt et fait déjà figure d'événement.

Si le plasticien allemand Nils-Udo ne connaît pas en France la renommée exceptionnelle d'Aragon, son travail est aujourd'hui connu et apprécié dans le monde entier. L'exposition que lui

consacre le musée s'attache à confirmer le talent d'un artiste appliqué depuis près de cinquante ans à évoquer et à modeler la nature. D'abord en créant des installations - des plantations, des nids géants, des maisons d'eau... - faites de bambous, de terre, de branchages. En les photographiant aussi. Et à travers des tableaux aux couleurs vives, à la limite de la chromo, du psychédéisme. « L'exposition présente une quarantaine de photographies prises par Nils-Udo de ses installations, précise Josette Rasle, la commissaire de l'exposition, ainsi que près de trente tableaux. »

Plusieurs produits philatéliques ont été conçus dans le cadre de cette exposition : un Prêt-à-Poster, illustré d'une oeuvre de Nils-Udo représentant une fissure dans

une coulée de lave, sera remis à chaque visiteur de l'exposition ; un collector de quatre timbres - dont les visuels reprennent deux photos d'installation et deux peintures présentées au sein de l'exposition - sera également disponible à la boutique et à l'espace Timbres du musée (au prix de 4,90 €) ; une vignette d'affranchissement marquée d'une œuvre de Nils-Udo (une photo d'un lac prise par l'artiste) sera délivrée pendant toute la durée de l'exposition par l'automate

de libre-service d'affranchissement) ; enfin, un timbre à date faisant apparaître la signature « Nils-Udo » sera apposé sur tous les envois déposés au musée. A noter également : le catalogue de l'exposition, coédité en partenariat avec l'école nationale supérieure des beaux-arts de Paris, reproduit l'ensemble des œuvres présentées (22 € à la boutique du musée).

Nils-Udo Nature, du 30 mai au 1er octobre, galerie du Messenger ■



© Nils-Udo

• Emissions du 2^e trimestre : morceaux choisis



Les émissions de timbres continuent de réserver de belles surprises. Lancé début avril, le timbre illustré du tableau « Le Bouddha », peint en 1905 par Odilon

Redon (une œuvre conservée au musée d'Orsay), en est un bel exemple. Maître du mouvement symboliste, cet artiste a d'abord travaillé « les noirs » avant de passer à la couleur. La rétrospective que lui consacre le Grand Palais jusqu'au 20 juin permet par ailleurs de redécouvrir ce peintre éloigné des conventions et à l'imagination étonnante.

Le carnet de 12 timbres « Art gothique en France », sorti mi-avril, est lui aussi remarquable. Vitraux, arcs-boutants, voûtes, nefs... les photographes qui ont réalisé les vues des cathédrales reprises sur ce carnet ont essentiellement privilégié des éléments architecturaux. Une belle réussite. Tout comme le bloc de deux timbres ronds représentant des détails de vitraux de la cathédrale de Reims. Emis le 7 mai pour le 800^e anniversaire de l'édification de la cathédrale, ce bloc a été réalisé en taille-douce.

Les deux carnets de 12 timbres « Fêtes et traditions de nos régions » (un pour l'Est, un pour l'Ouest), émis le 28 mai, sont d'une autre nature que celui consacré aux cathédrales. Ils n'en sont pas moins intéressants. Ces timbres symbolisent en effet la présence de La Poste dans les régions afin d'y assurer sa mission de service public. Y sont évoqués, à travers des illustrations riches en couleurs, des événements populaires qui se déroulent chaque année un peu partout en France (Fête du citron de Menton, Foire aux potirons de Tranzault, Médiévales de Provins...).

Les semaines à venir devraient également apporter leur lot de belles surprises. Comme le bloc *Coin des collectionneurs*, qui sortira mi-juin et sera consacré aux différentes étapes de l'histoire de la bicyclette, de la « draisiennne » au vélo de ville contemporain... ■

• Esmod présente ici ses tailleurs

Les travaux qu'ils exposent à l'Adresse Musée de La Poste depuis la fin mars ne laissent planer aucun doute : les élèves de l'école Esmod Paris se destinent aux métiers de modéliste et de styliste. Proposée dans le cadre des partenariats noués depuis trois ans entre le musée et des écoles d'art, cette présentation, empreinte de beaucoup de savoir-faire, associe élégance, humour et imagination. Vingt-six tailleurs, inspirés d'un abécédaire postal, rivalisent ainsi de

talent et d'originalité : à la lettre C de « carte postale » correspond un tailleur/nuisette parsemé de cartes grivoises des années 1900 ; à F, comme « flamme », un vêtement en toile de sac postal, étiqueté de toutes sortes d'affranchissement ; au P de « Prêt-à-Poster, une amusante tenue prêt-à-porter ; au T de « timbre », un très chic ensemble gris dentelé de beige...

La Poste vue par... Esmod Paris, jusqu'au 20 août, salle 12. ■



PATRIMOINE

• Cabinet des trésors philatéliques : l'hommage à Marie Curie

La Poste a émis fin janvier un timbre célébrant le centième anniversaire de l'attribution du prix Nobel de chimie à Marie Curie. L'Adresse Musée de La Poste s'associe à cet hommage en consacrant la présentation du cabinet des trésors philatéliques du deuxième trimestre à cette femme exceptionnelle.

Marie Curie a d'abord reçu en 1903, avec son époux Pierre Curie et Henri Becquerel, le prix Nobel de physique pour des travaux menés sur les radiations. En 1911, elle se voit décerner un second prix Nobel « en reconnaissance des services pour l'avancement de la chimie et la découverte du radium et du polonium ».

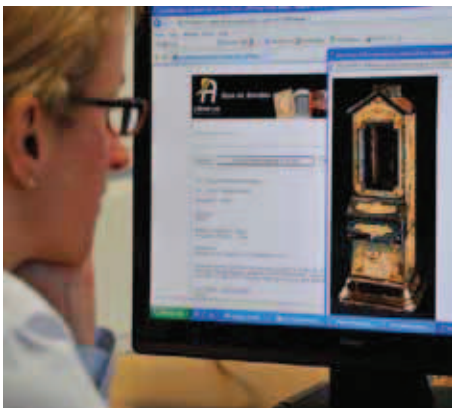
Plusieurs pièces philatéliques rarement exposées sont présentées dans le cabinet des trésors. D'abord une maquette et épreuve d'artiste du timbre-poste « Marie Curie » de 1967. Dessiné et gravé par Jean Pheulpin, ce timbre a été créé à l'occasion du centième anniversaire de la naissance de Marie Curie. Ensuite une maquette du timbre-poste « Pierre et Marie Curie découvrant le radium, novembre 1898 ». Joseph de la Nézière en est le dessinateur et Jules Piel le graveur. La demande d'émission de ce timbre a été formulée en 1938 pour commémorer le quarantième anniversaire de la découverte du radium par les deux scientifiques. Enfin, une épreuve du timbre-poste



« Année internationale de la chimie », sorti en janvier dernier. Réalisé en taille-douce par le graveur norvégien Martin Mörck, ce timbre montre Marie Curie dans son laboratoire.

Marie Curie, cabinet des trésors philatéliques, salle 11, jusqu'au 30 juin ■

• Consulter les bases...



Accéder à distance aux collections de l'Adresse Musée de La Poste. C'est ce que permettent plusieurs bases de données à la disposition des internautes. Des milliers d'objets postaux y sont répertoriés, dont un grand nombre susceptible d'intéresser les philatélistes. Via le site internet du musée, il est ainsi possible de consulter des notices sur des timbres, maquettes, feuilles d'impression...

Une partie de ce patrimoine est disponible sur « Joconde », le catalogue en ligne des collections des musées de France. » Philaté-

listes et journalistes viennent régulièrement chercher des informations sur ces sites. Avec la nouvelle base de données qui va voir le jour, ils pourront aussi avoir accès au fonds de la bibliothèque du musée (notamment aux ouvrages traitant de philatélie).

Les adresses des bases de données

- Collections :

ladresseemuseedelaposte.fr (rubriques "chercheur" puis "base de données")

- Joconde :

culture.gouv.fr/documentation/joconde ■

PAROLE DE PHILATÉLISTE

"Une fête pour et par les jeunes"



Les 21 et 22 mai, notre village de Coulonges sur l'Autize, dans les Deux-Sèvres, accueille la 5^e édition de Philajuniors. Cette compétition philatélique destinée aux jeunes est initiée par le Groupement philatélique du

Centre-Ouest et organisée par notre club, l'Autize Philatélie. Deux journées qui s'annoncent festives et conviviales. Le principe : chaque jeune participant propose une mini exposition sur le thème « Le cirque et la fête foraine ». Avec au moins 50 % de ce qui est

présenté en lien avec l'univers philatélique. Beaucoup d'autres animations sont également au programme : quiz sur le thème de la Renaissance, jeu de piste sur la thématique « Timbres en fête et le cirque ». Il y aura aussi "Alimentaire mon cher Watson", une animation qui associe gastronomie et région, ainsi qu'un "Qui suis-je" philatélique, un atelier d'origami...

Philajuniors, qui a pour but de faire aimer la philatélie, rassemble des jeunes des départements de Charente, de Charente-Maritime, des Deux-Sèvres, de Vendée et de la Vienne. C'est une fête pour et par les jeunes, où la phi-

latélie est vécue comme un plaisir et un amusement.

Notre club philatélique compte un peu moins d'une trentaine de jeunes. Et est actif auprès d'une soixantaine d'autres issus des écoles et des collèges. Nous avons ainsi quatre animateurs qui agissent en lien avec l'éducation nationale dans le cadre du renforcement scolaire. Ce travail consiste notamment à réaliser des collections sur les sujets d'histoire et de géographie que les jeunes abordent au cours de l'année scolaire.

Christiane Rouairoux,

Présidente de L'Autize Philatélie. ■

... EN BREF

• **Toute l'actualité du musée dans le n° 7 de L'Adresse-LeMag**

Des informations sur les expositions, les collections, les animations, l'offre des boutiques... Toute l'actualité de l'Adresse Musée de La Poste est traitée dans le nouveau numéro de *L'Adresse-LeMag*, la publication du musée destinée à ses visiteurs. La philatélie figure aussi au sommaire de cette édition. A travers une interview de Monika Nowacka, chargée de conservation, sur les bases de données en ligne des collections. Et via l'information sur la présentation du cabinet des trésors philatéliques - un hommage à Marie Curie - du deuxième trimestre (cf article page 3).

L'Adresse-LeMag est disponible au musée et sur ladressemuseedelaposte.fr (rubrique « presse »). ■

• **L'Adresse Musée de La Poste jusqu'au bout de la nuit**

Le 14 mai, se déroule une nouvelle fois *La Nuit des musées*. L'Adresse Musée de La Poste est toujours partie prenante de cette manifestation désormais européenne. Et a concocté une soirée - l'accès au musée sera libre de 18 h à minuit - que devraient apprécier les amateurs d'histoire, d'art et de philatélie. Au programme, visite des collections et des expositions *Facteurs factices* et *La Poste vue par... Esmod Paris*. Et des animations : visites « en costume » des collections, saynètes jouées par une compagnie théâtrale, ateliers de mail art (dès 18 h), démonstrations de gravure de timbres (de 18 h à minuit). Les philatélistes pourront également se procurer à la boutique du musée les collectors qui ne figureraient pas encore dans leurs collections. ■

• **Cinéastes affranchis, clap de départ...**

La quatrième édition du festival *Cinéastes affranchis* se déroule cette année les 25, 26 et 27 mai. Initiée par l'Adresse Musée de La Poste et l'association *Filme-moi ta plume*, cette manifestation permet la diffusion de courts-métrages sur le thème de la lettre au cinéma. Au programme : présentation par des collégiens et lycéens de films qu'ils ont réalisés et projection d'une « Lettre filmée » de la romancière et cinéaste Valérie Mréjen. Le festival se déroule sur trois sites parisiens (entrée libre en fonction des places disponibles) : le cinéma *L'entrepôt*, la cinémathèque universitaire et l'Adresse Musée de La Poste. *Pour en savoir plus, contacter le 01 42 79 23 37.* ■

• **Le Relais de printemps est paru**

Le n° de printemps de *Relais*, la revue de la Société des Amis du musée de La Poste, est paru. Avec un dossier sur le cinquantenaire de l'émission *Télé-Philatélie* et un sujet sur le *Salon des arts de Paris* de 1865, en particulier sur les timbres consacrés à Edgar Degas et Johann Jongkind. Autres thèmes abordés : les créations philatéliques de Jules-Jacques Puyplat, l'ouverture du télégraphe électrique au public, La « Poste éclair »... *Tout le sommaire de Relais sur <http://samp.unblog.fr>* ■

• **Les collectors du musée**

L'espace Timbres du musée propose plusieurs collectors : celui du musée, composé de 10 timbres reprenant des objets postaux présentés au sein des collections (7,90 €) ; ceux des expositions *Nils-Udo Nature* (4,90 €) et *Carnets de voyage*, qui s'est achevée il y a quelques jours (8,90 €). Et il est toujours possible de se procurer les collectors de 4 timbres des récentes expositions *Calamity Jane-Mémoires de l'Ouest* et *Aragon et l'art moderne* (4,90 € chacun). ■

• **Tarifs réduits pour les lecteurs de Culture Timbres**

Les lecteurs de *Culture Timbres* peuvent visiter l'Adresse Musée de La Poste en bénéficiant de tarifs préférentiels : 5 € au lieu de 6,50 € pour l'exposition de la galerie du Messenger (l'entrée permet également l'accès aux collections permanentes) ; 3,50 € au lieu de 5 € pour les collections permanentes. Il suffit simplement de présenter la page 4 de la publication à l'accueil du musée... Bonne visite. ■



CultureTimbres. Pour écrire à la rédaction : **L'Adresse Musée de La Poste, Culture Timbres, 34 Bd de Vaugirard, 75731 PARIS CEDEX 15** (Tél. : 01 42 79 23 42 / Courriel : ladresse.contact@laposte.fr). Site internet : ladressemuseedelaposte.fr. Directeur de la publication : **Mauricette Feuillas**. Rédacteur en chef : **Rodolphe Pays**. Rédaction : **Rodolphe Pays, Christiane Rouairoux**. Photos : **Michel Fischer, Nils-Udo**. Conception et réalisation : **Philippe Rodier**. ISSN : 2105-7575. Dépôt légal à parution. **La Poste** : Société anonyme au capital de 3 400 000 000 euros – 356 000 000 RCS PARIS. Siège social : 44 Bd de Vaugirard – 75 757 PARIS CEDEX 15.

