

7 octobre 2013

N° 111 351

Contacts :

01 45 84 14 44

Jérôme Fourquet

Fabienne Gomant

prenom.nom@ifop.com

Présentation des résultats

Enquête sur la perception des discriminations par les demandeurs d'emploi

Paris
Toronto
Shanghai
Buenos Aires



pour

**LE DÉFENSEUR
DES DROITS**
defenseurdesdroits.fr



**Organisation
Internationale
du Travail**

Connection creates value

1



La méthodologie

- Etude réalisée pour : **Le Défenseur des Droits et l'Organisation Internationale du Travail**
- Echantillons :
- France entière** : Echantillon de **1004** personnes, représentatif des demandeurs d'emploi âgés de 18 ans et plus.
- Habitants des ZUS** : Echantillon de **502** personnes, représentatif des demandeurs d'emploi résidant en Zone Urbaine Sensible âgés de 18 ans et plus.
- La représentativité des échantillons a été assurée par la méthode des quotas (sexe, âge, profession, niveau de diplôme) après stratification par région et catégorie d'agglomération.
- Mode de recueil :
- France entière** : Les interviews ont eu lieu par questionnaire auto-administré en ligne (CAWI - Computer Assisted Web Interviewing).
- Habitants des ZUS** : Les interviews ont eu lieu par téléphone au domicile des personnes interrogées.
- Dates de terrain :
- France entière** : Du 27 juin au 16 juillet 2013
- Habitants des ZUS** : Du 27 juin au 4 juillet 2013

2



Les résultats de l'étude

A



L'importance de la lutte contre les discriminations à l'embauche

Question : Selon vous, les discriminations sont-elles fréquentes ou rares au moment d'accéder à un emploi ?

France entière - Ensemble

87%

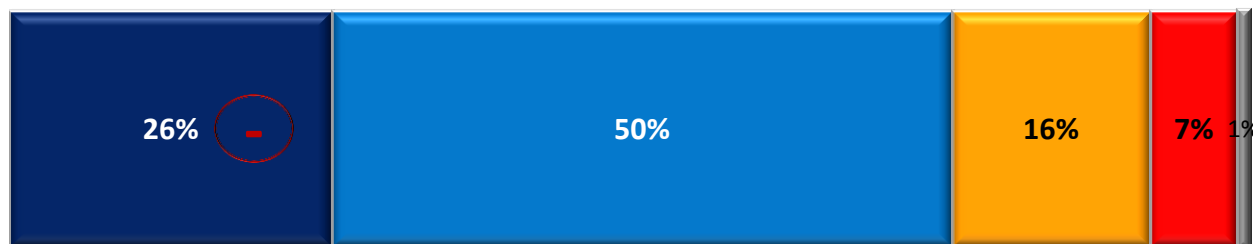


▲ 50 ans et plus 57% / Sans diplôme 46%

Habitants des ZUS

76%

-



Très fréquentes
 Assez fréquentes
 Assez rares
 Très rares
 Ne se prononcent pas

Plus de 9 demandeurs d'emploi sur 10 estiment qu'il est important de lutter contre les discriminations à l'embauche

Question : Diriez-vous qu'il est important ou non de lutter contre les discriminations dans l'accès à l'emploi ?



■ Très important
 ■ Plutôt important
 ■ Plutôt pas important
 ■ Pas du tout important
 ■ Ne se prononcent pas

Question : Selon vous, le contexte de crise économique et de chômage augmente-t-il le risque de discrimination à l'embauche ?

France entière - Ensemble

84%



▲ 50 ans et plus 70%

Habitants des ZUS

79%



▲ 50 ans et plus 59%

■ Oui beaucoup

■ Oui un peu

■ Non pas vraiment

■ Non pas du tout

■ Ne se prononcent pas

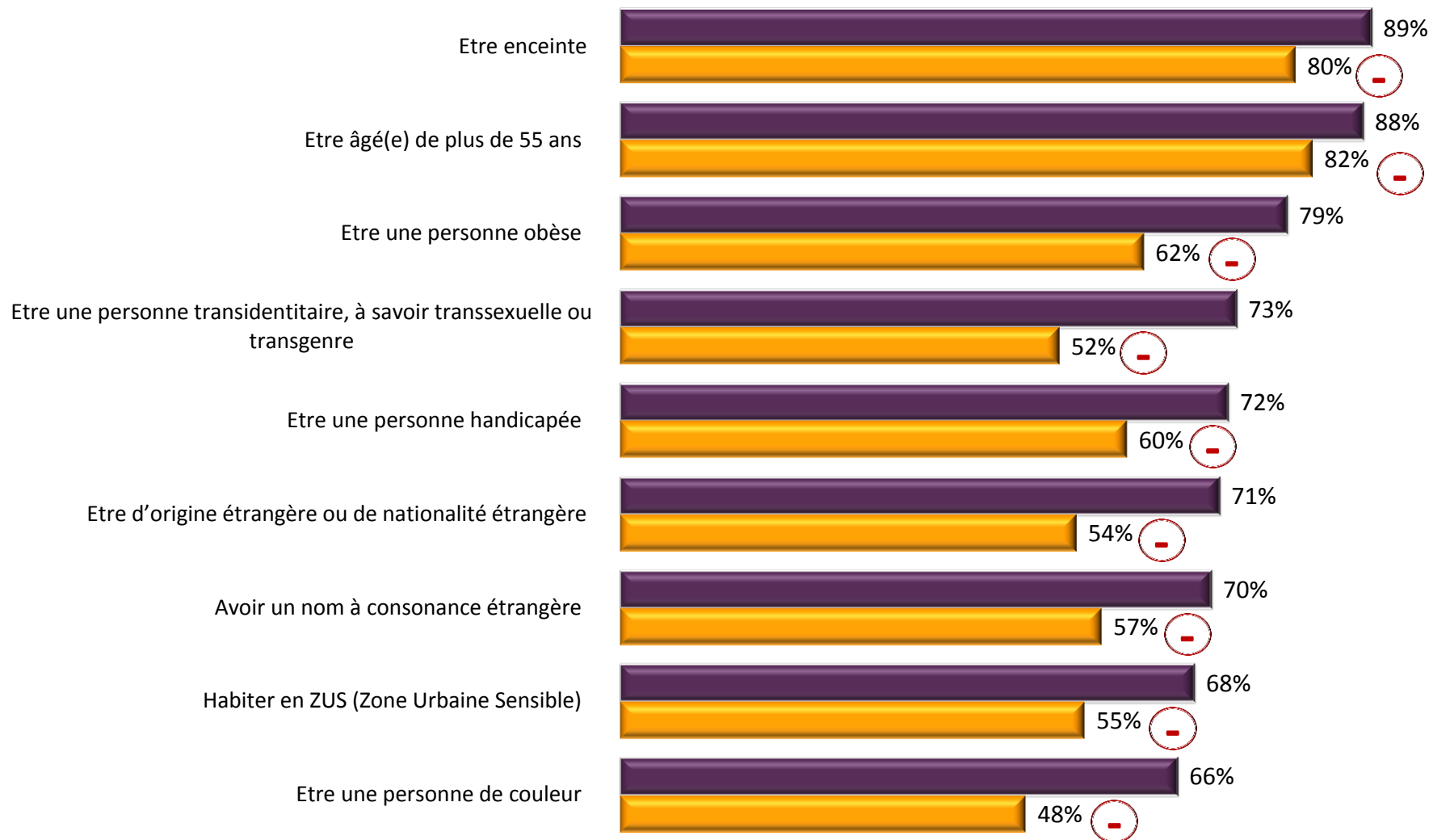
Les femmes enceintes et les seniors sont perçus comme les populations les plus exposées aux discriminations dans les recrutements

**Comparatif :
Plutôt un
inconvenient**

Question : De manière générale, à compétences égales avec le meilleur candidat, les aspects suivants sont-ils selon vous un avantage ou un inconvénient pour être embauché ?

France entière - Ensemble

Habitants des ZUS



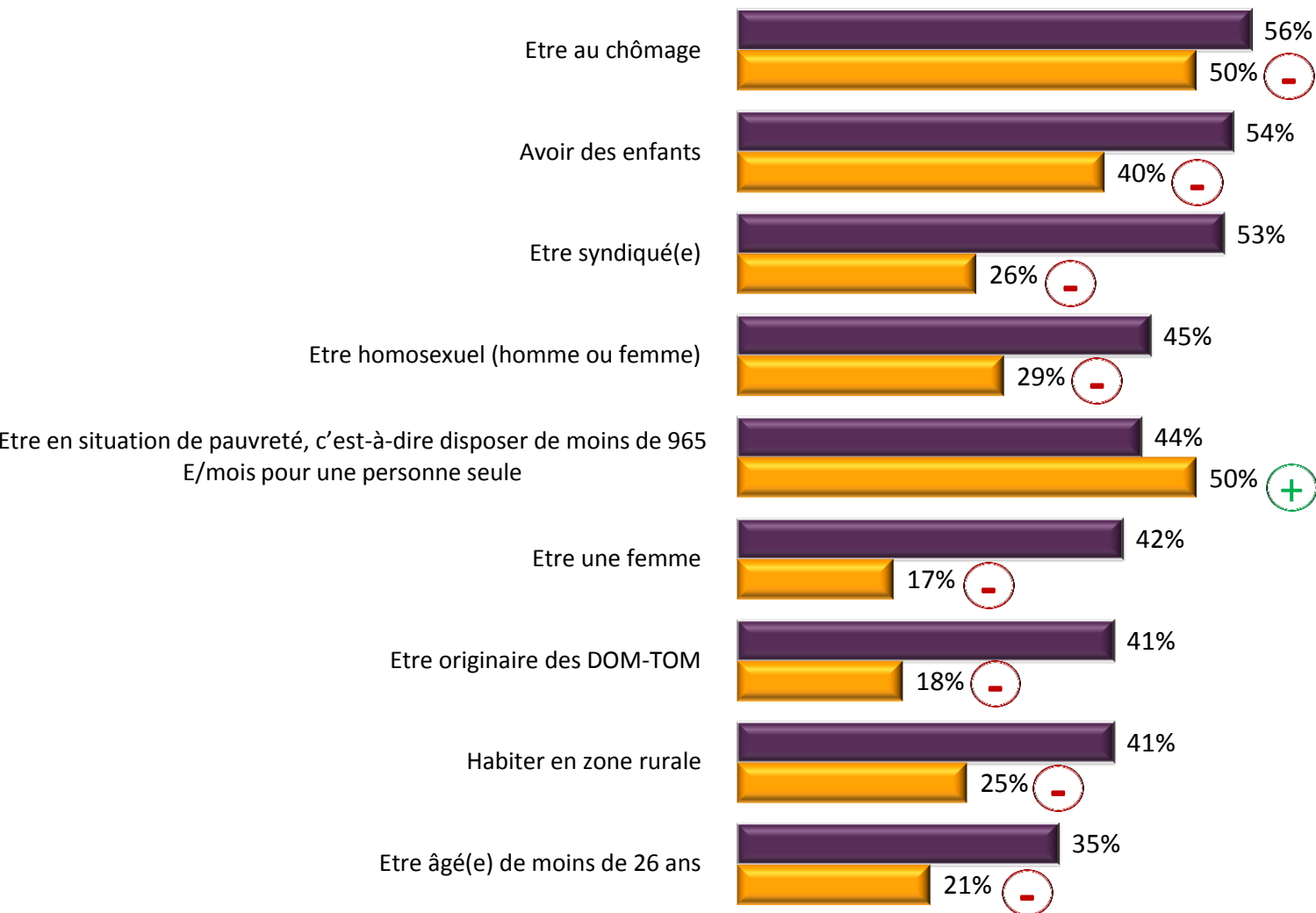
... La situation de pauvreté : seul critère davantage évoqué comme potentiellement discriminant par les demandeurs d'emploi habitant en ZUS par rapport à la moyenne nationale

Comparatif :
Plutôt un
inconvenient

Question : De manière générale, à compétences égales avec le meilleur candidat, les aspects suivants sont-ils selon vous un avantage ou un inconvénient pour être embauché ?

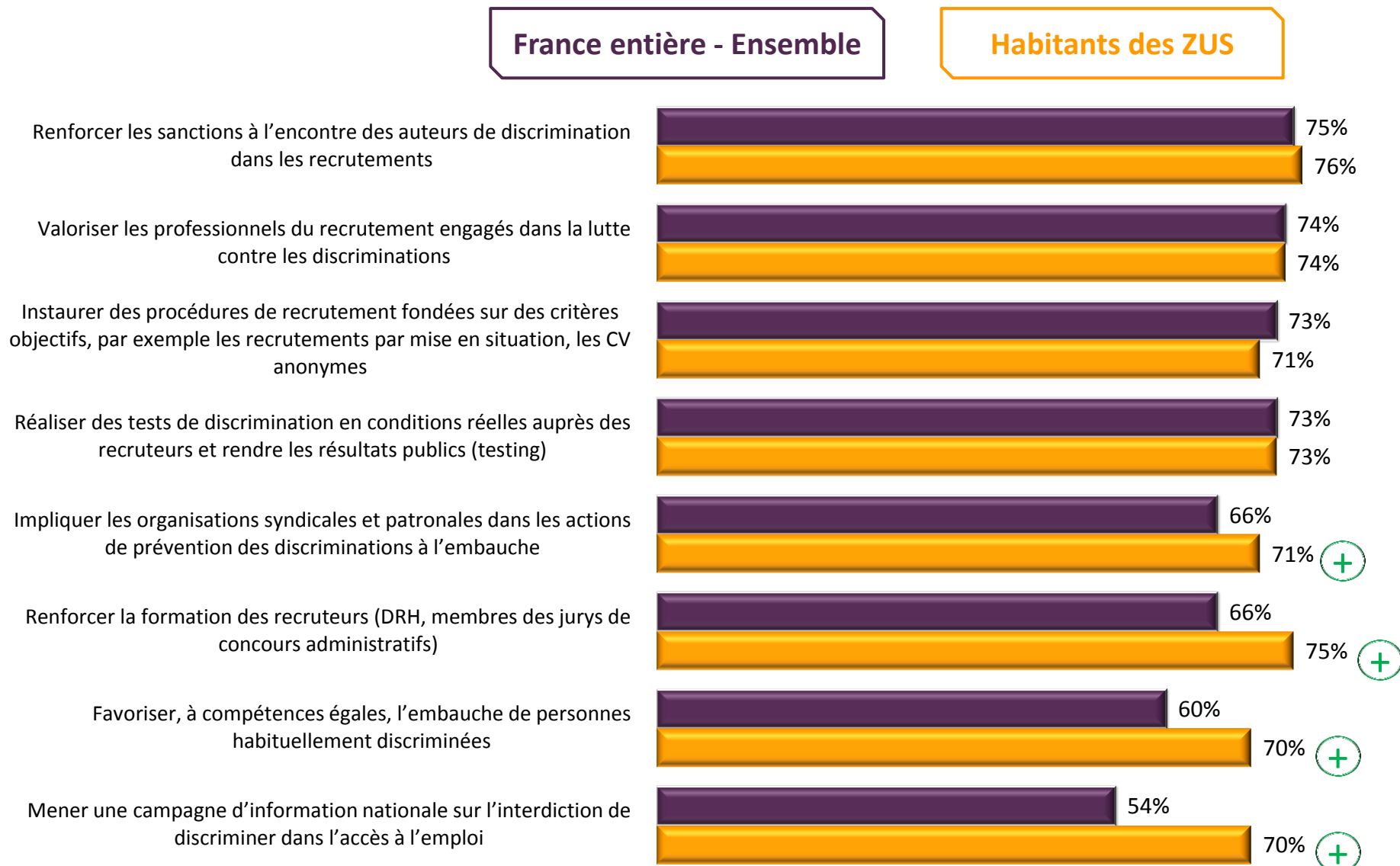
France entière - Ensemble

Habitants des ZUS



Comparatif : TOTAL efficace

Question : Pour chacune des mesures ou actions suivantes, diriez-vous qu'elle serait efficace ou non pour lutter contre les discriminations à l'embauche ?



B



Les expériences en matière de discriminations

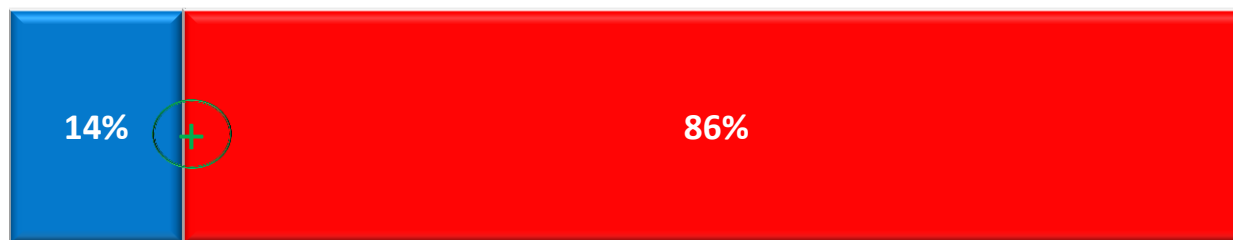
9 demandeurs d'emploi sur 10 n'ont pas été informés sur leurs droits contre les discriminations à l'embauche

Question : *Au cours de votre recherche d'emploi, avez-vous été informé(e) sur vos droits contre les discriminations à l'embauche ?*

France entière - Ensemble



Habitants des ZUS



▲ 28% des personnes au chômage depuis 2 à 3 ans ont été informé de leurs droits contre les discriminations à l'embauche

■ Oui

■ Non

37% des demandeurs d'emploi ont déjà vécu une discrimination à l'embauche, une expérience légèrement moins fréquente en ZUS (29%) sauf pour les diplômés (45%) et les chômeurs de longue durée (39%)

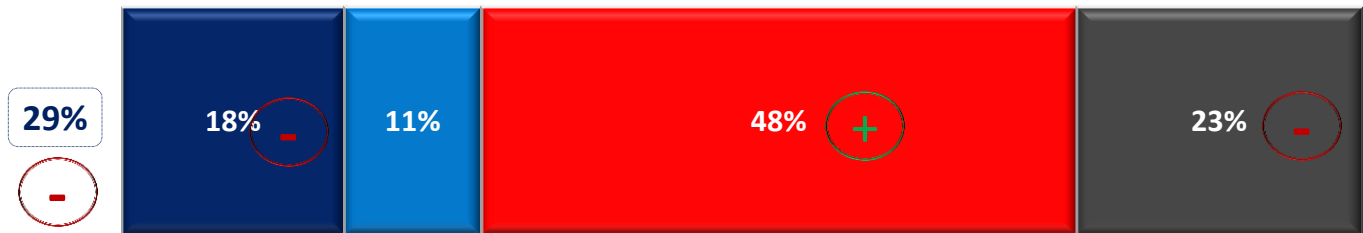
Question : Avez-vous personnellement déjà été victime d'une discrimination dans le cadre de votre recherche d'emploi ?

France entière - Ensemble



▲ Depuis plus de 3 ans au chômage 43%

Habitants des ZUS



▲ Bac + 2 45%

▲ Depuis plus de 3 ans au chômage 39%

■ Oui plusieurs fois

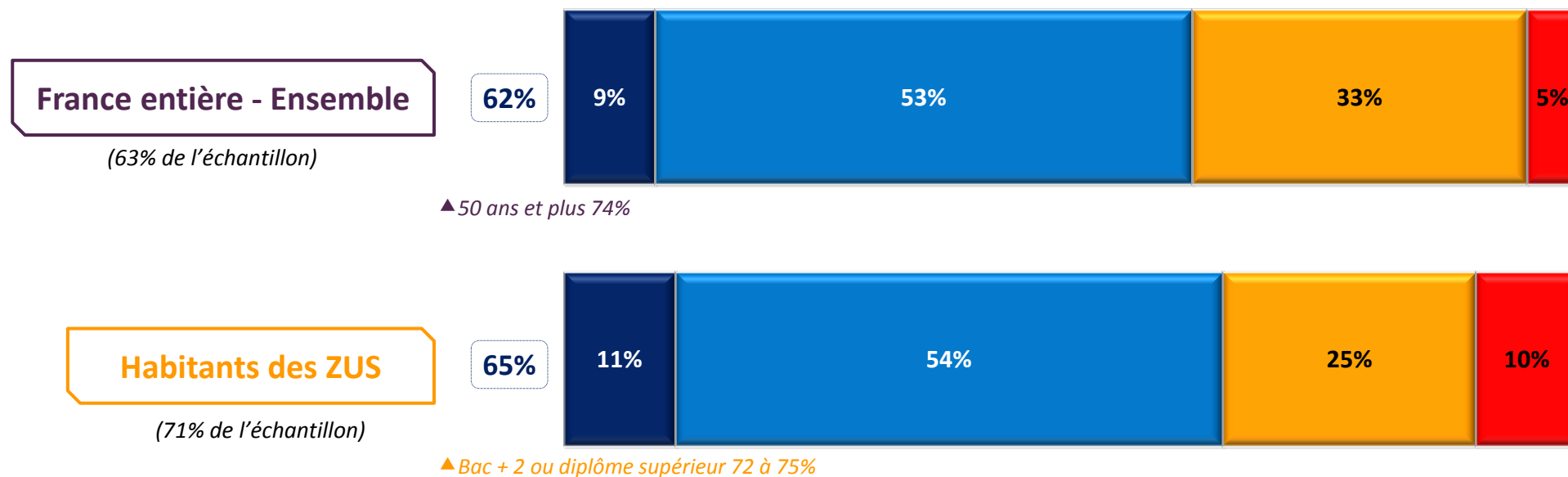
■ Oui une fois

■ Non jamais

■ Je ne sais pas

Question : Pensez-vous que vous êtes susceptible d'être un jour victime d'une discrimination au cours de votre recherche d'emploi ?

Base : personnes n'ayant pas été victimes d'une discrimination à l'embauche, ou ne le sachant pas, soit...



■ C'est certain

■ C'est probable

■ C'est peu probable

■ C'est impossible

L'entretien d'embauche :

1^{ère} situation de discrimination dans l'accès à l'emploi

Question : Cette discrimination a-t-elle eu lieu ?

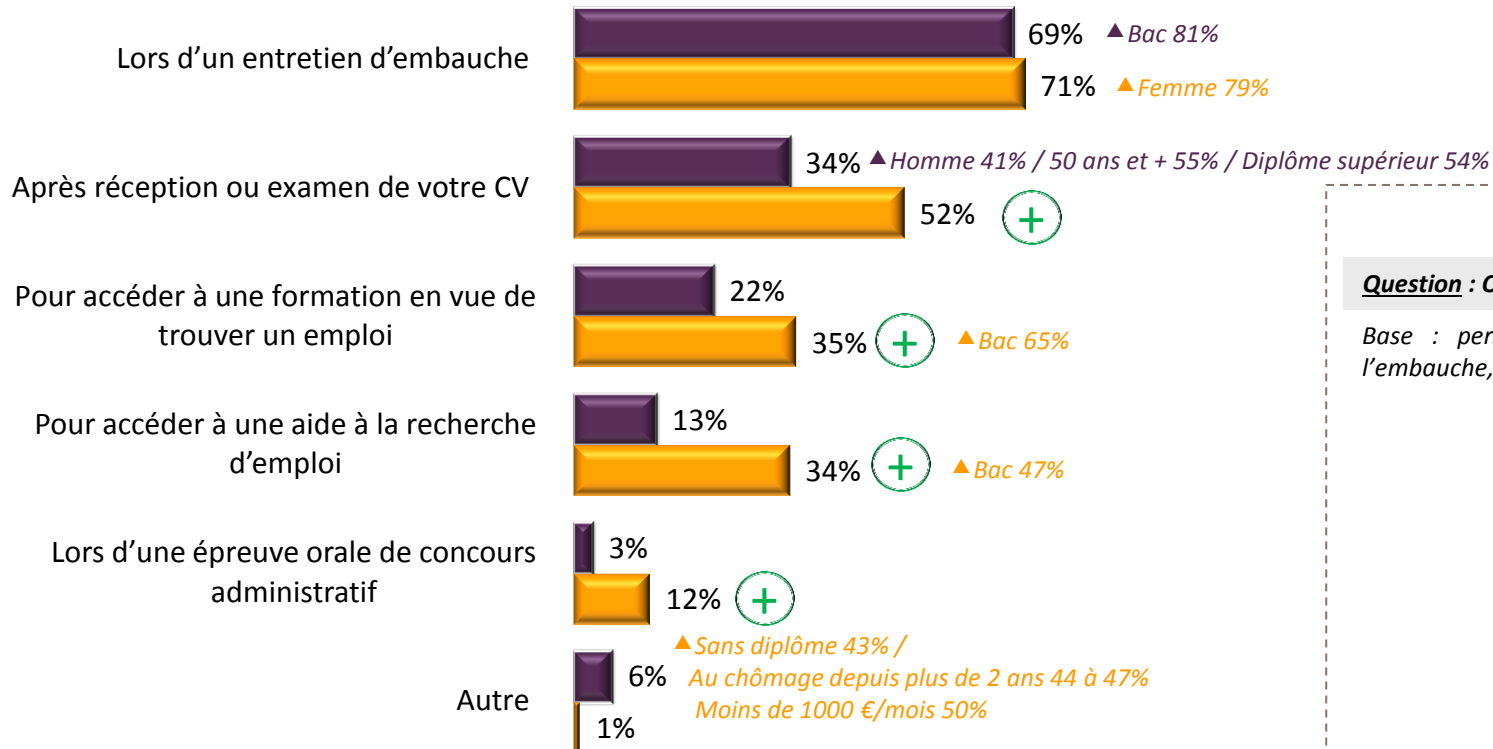
Base : personnes ayant été victimes d'une discrimination à l'embauche, soit...

France entière - Ensemble

(37% de l'échantillon)

Habitants des ZUS

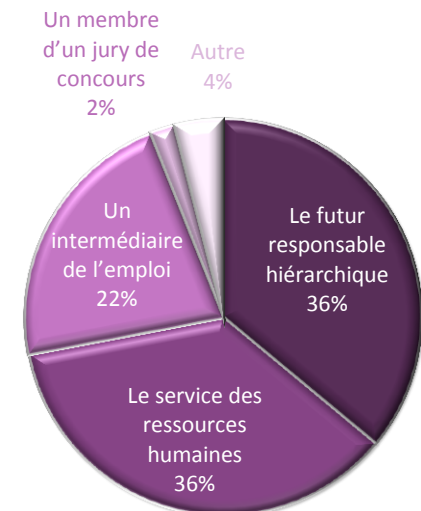
(29% de l'échantillon)



France entière - Ensemble

Question : Qui était l'auteur de cette discrimination ?

Base : personnes ayant été victimes d'une discrimination à l'embauche, soit 37% de l'échantillon France entière - Ensemble



▲ Homme 43% / Diplôme supérieur 49%

▼ ZUS 27%

Des discriminations le plus souvent imputées à l'apparence physique, au statut de chômeur, au genre ou à l'origine ; ce dernier critère concerne la moitié des victimes de discriminations en ZUS...

Question : Selon vous, cette ou ces discrimination(s) étaient-elles fondées sur...?

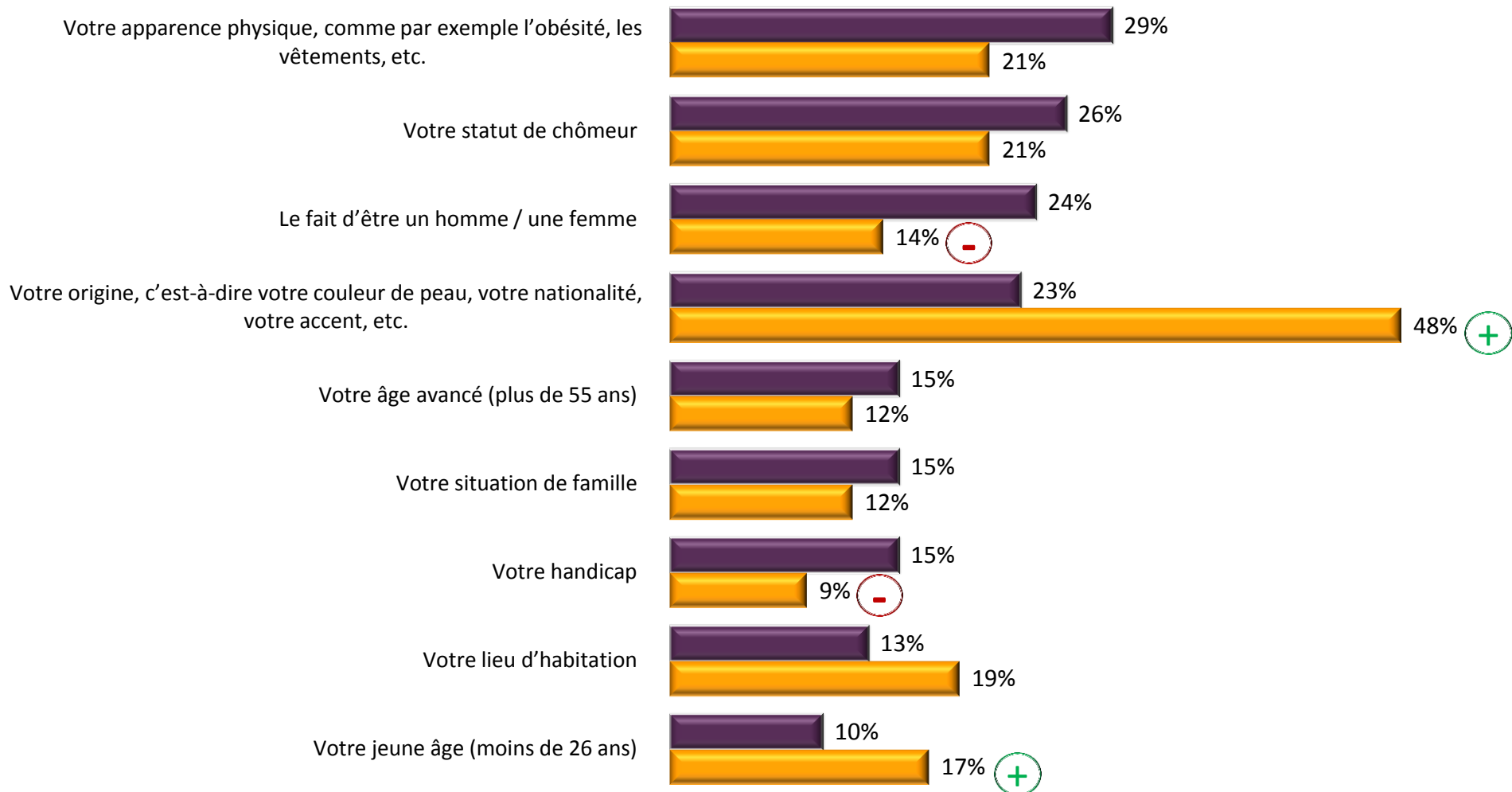
Base : personnes ayant été victimes d'une discrimination à l'embauche, soit...

France entière - Ensemble

(37% de l'échantillon)

Habitants des ZUS

(29% de l'échantillon)



... Les discriminations liées aux convictions religieuses sont citées de façon marginale, mais significativement davantage en ZUS

Question : Selon vous, cette ou ces discrimination(s) étaient-elles fondées sur...?

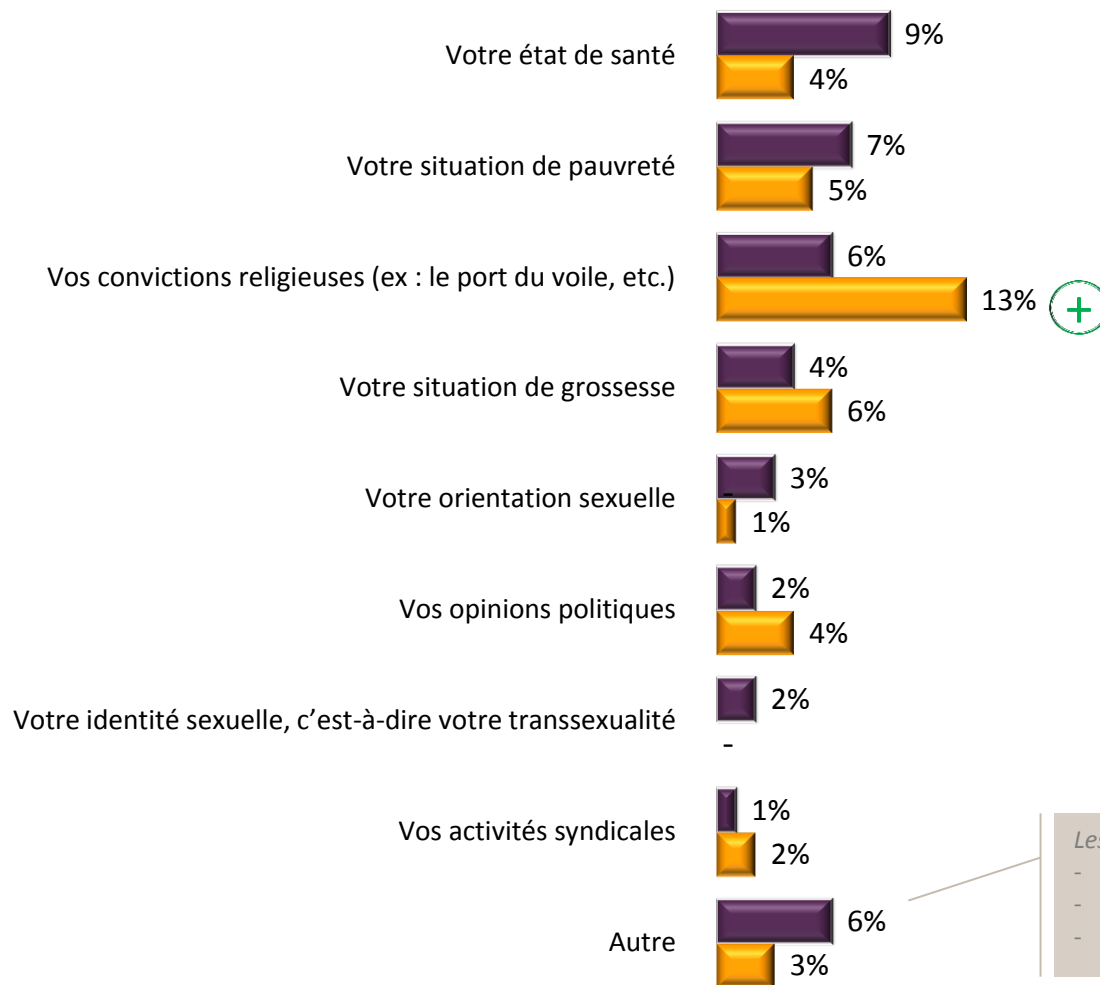
Base : personnes ayant été victimes d'une discrimination à l'embauche, soit...

France entière - Ensemble

(37% de l'échantillon)

Habitants des ZUS

(29% de l'échantillon)



Les principales autres citations sont :

- « Le CV / trop qualifié » (8 citations)
- « L'âge (sans précision) » (7 citations)
- « Pas de permis de conduire / de voiture » (4 citations)

Les 2 premières réactions en cas de discrimination à l'embauche : l'activation de son réseau personnel pour aider à trouver un emploi ou la remise à plus tard voire l'abandon de sa recherche

Comparatif :
Oui

Question : Suite à cette discrimination, avez-vous... ?

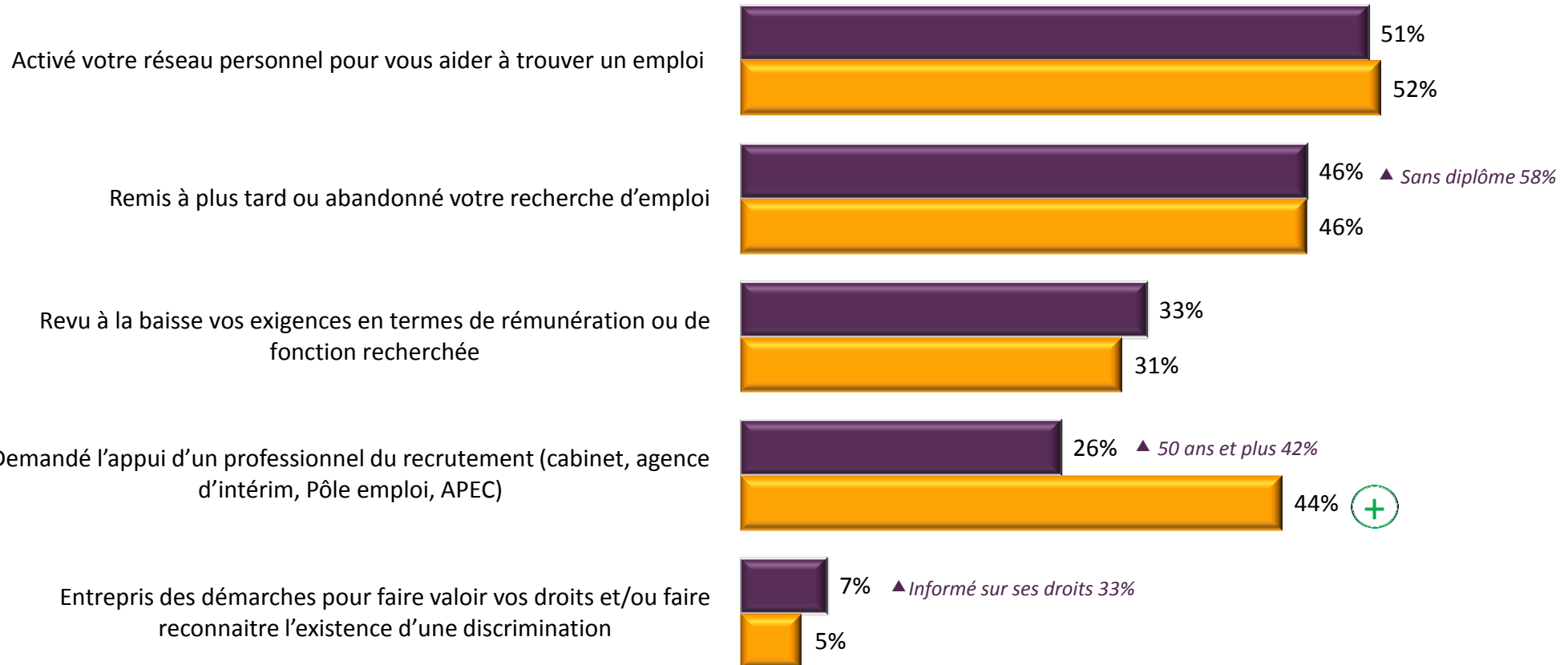
Base : personnes ayant été victimes d'une discrimination à l'embauche, soit...

France entière - Ensemble

(37% de l'échantillon)

Habitants des ZUS

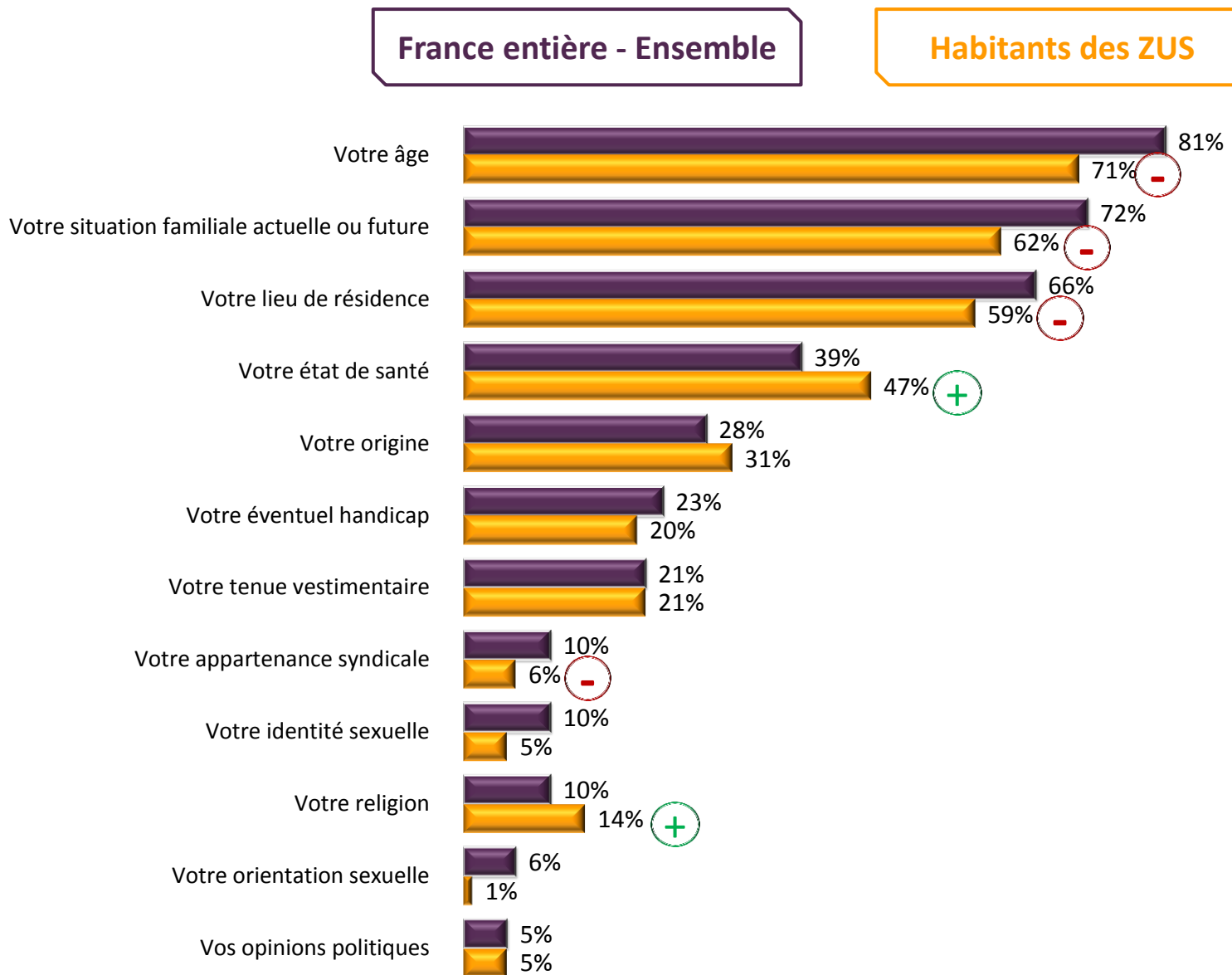
(29% de l'échantillon)



Plus de la moitié des demandeurs d'emploi ont déjà été questionnés sur leur âge, leur situation familiale ou leur lieu de résidence lors d'un entretien d'embauche

Comparatif :
Oui

Question : Lors d'un entretien d'embauche ou d'une épreuve de concours administratif, vous a-t-on déjà interrogé sur ... ?

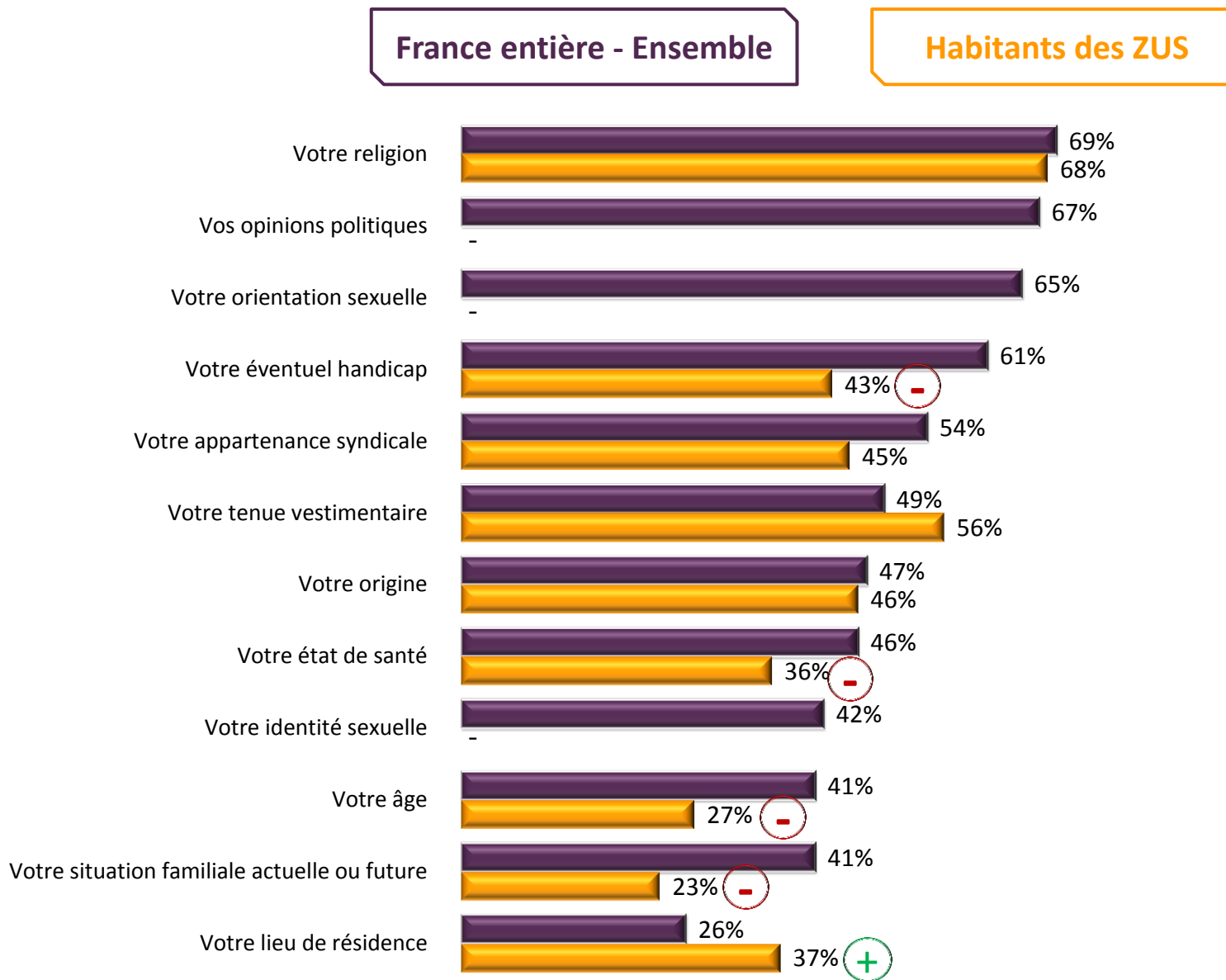


Pour les demandeurs d'emploi vivant en ZUS, seule la question du lieu de résidence est davantage ressentie comme discriminatoire par rapport à la moyenne nationale

Comparatif :
Oui

Question : Avez-vous ressenti cette question comme une discrimination s'agissant de... ?

Base : personnes ayant été interrogées sur chacun des aspects ci-dessous

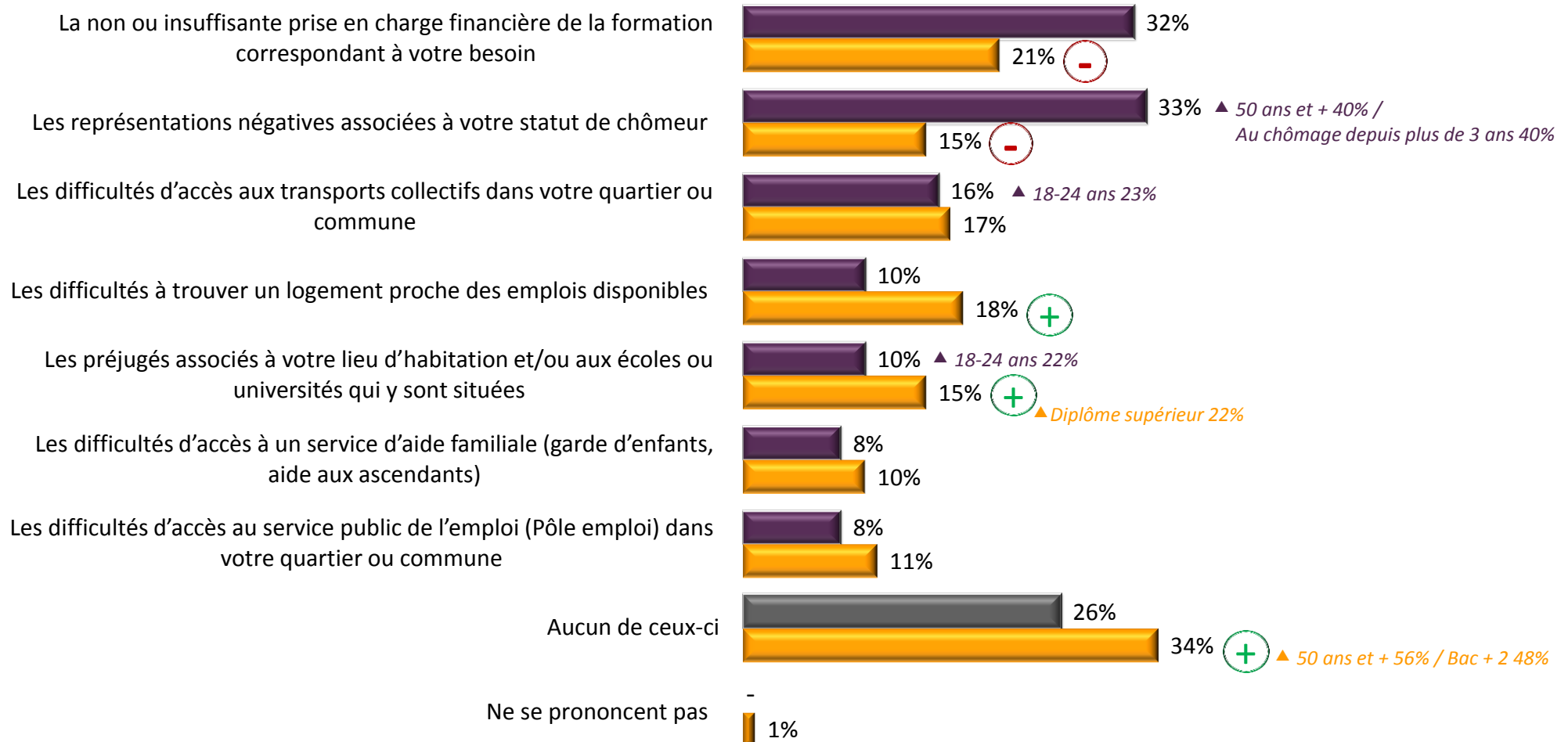


Principaux obstacles à la recherche d'emploi : l'insuffisante prise en charge financière d'une formation et les représentations négatives associées au statut de chômeur

Question : Parmi la liste suivante, quels sont, selon vous, les principaux obstacles à votre recherche d'emploi ?

France entière - Ensemble

Habitants des ZUS



Des attitudes et des comportements globalement proches
de ceux des demandeurs d'emploi au niveau national, avec toutefois quelques spécificités.

Perception des critères potentiellement discriminants

- Avoir des enfants : 39% (vs 54% au niveau national)
- + Habiter en zone rurale : 55% (vs 41%)
- + Etre âgé de moins de 26 ans : 43% (vs 35%)

Information sur les droits contre les discriminations à l'embauche

- 6% en ont été informés (vs 10%)

Expérience d'une discrimination à l'embauche

- 26% en ont déjà été victimes (vs 37%)

- Le moment :**
- + Après réception ou examen du CV : 54% (vs 34%)
 - Pour accéder à une formation en vue de trouver un emploi : 6% (vs 22%)
 - Pour accéder à une aide à la recherche d'emploi : 3% (vs 13%)

- Les critères :**
- L'apparence physique : 14% (vs 29%)
 - L'origine : 5% (vs 23%)
 - + L'âge avancé (plus de 55 ans) : 33% (vs 15%)

- La réaction :**
- Seuls 23% ont remis à plus tard ou abandonné leur recherche (vs 46%)

Principaux obstacles à la recherche d'emploi

- + Les difficultés d'accès aux transports collectifs dans son quartier ou sa commune : 29% (vs 16%)
- Les préjugés associés au lieu d'habitation et/ou aux écoles qui y sont situées : 5% (vs 10%)