



L'ACTION SOCIALE

portée par le

CCAS DE LA VILLE DE GRENOBLE



Le CCAS de Grenoble

1352 agents permanents – 100 équipements

BUDGET FONCTIONNEMENT 2008 : 65,9 M€ (dont 69,7 % de personnel)

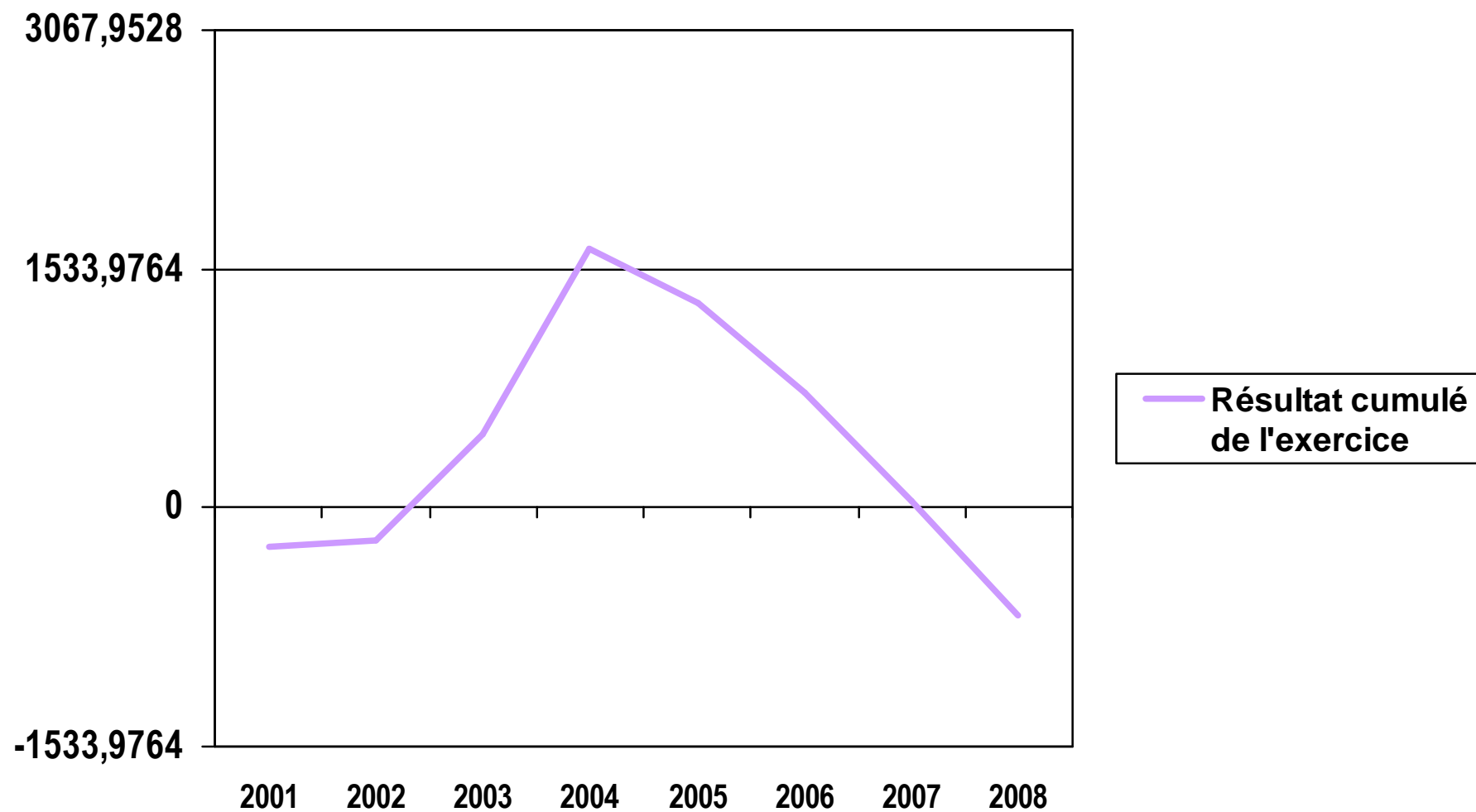
INVESTISSEMENT : 10,3 M €

Résultat définitif cumulé de 2008 : - 695 598 €

Evolution tendancielle des résultats

	2005	2006	2007	2008
Résultats successifs	463 000	- 584 000	- 1 076 662	- 1 170 752
Résultats net cumulés	1 322 000	738 000	37 754	- 695 598

Evolution du résultat de fonctionnement depuis le mandat précédent



PERSONNES AGEES A GRENOBLE

- Quelques chiffres tirés de l'ABS -

29 700 personnes âgées de 60 ans et + (dont 12800 âgées de plus de 75 ans)

36000 personnes âgées de 60 ans et + en 2020 (dont 18 000 +75 ans)

- ⇒ **8600 retraités du régime général perçoivent le minimum vieillesse**
- ⇒ **2185 bénéficiaires de l'Allocation Personnalisée d'Autonomie (APA) en 2008**
- ⇒ **430 personnes très dépendantes vivent à domicile**
- ⇒ **2900 personnes âgées aidées à domicile**

La situation des 60-74 ans apparaît comme la + préoccupante du point de vue des revenus (revenu médian inférieur à celui des 75 ans et +)

⇒ **20 % des ménages de 60/74 ans** ont un revenu fiscal inférieur à 760 € (seuil de pauvreté : 903 €)

- ⇒ **11000 personnes âgées vivent seules à leur domicile :**
 - Soit 30% des 60-74 ans et 48,5% des 75 ans et plus
 - Après 80 ans : plus d'une personne âgée sur deux

CCAS - PERSONNES AGEES

Dépenses : 25 384 000 € / 25 % à la charge de la Ville

- 1 Service social et aide sociale légale
- 1 Service de soins infirmiers à domicile (SSIAD)
- 1 Centre de soins infirmiers (CSI)
- 1 Centre d'accueil de jour
- 1 Service Restauration à Domicile
- 1 Service de soutien à la vie socioculturelle
- 7 Espaces personnes âgées
- 1 Service ressources personnes âgées
- 6 Logements foyers EHPA
- 2 Logements foyers EHPA/EHPAD
- 2 Maisons de retraite EHPAD



PERSONNES AGEES

SERVICE SOCIAL PERSONNES AGEES

- 8 pôles gérontologiques
- 6416 personnes suivies et 16 759 demandes

SERVICE DE SOUTIEN A LA VIE SOCIOCULTURELLE

- 3 pôles / 3 commissions d'animation gérontologique de secteurs
- 728 personnes ont participé à un atelier d'animation CCAS

LA RESTAURATION EN EPA

- 29 809 repas servis

LA RESTAURATION A DOMICILE

- 127 622 repas livrés à une file active de 762 usagers

PERSONNES AGEES – Actions en cours

SOUTIEN A DOMICILE

- **Garde Itinérante de nuit** (03/2010)
- **Dispositif ENPATIC** (12/2009) – 60 personnes âgées
- Pérennisation à l'année du dispositif **SOS Soutien à Domicile** (avril 2010)
- Groupe de travail Ville/CCAS/Bailleurs sur l'offre de **logements accessibles** (09/2010)
- Mise en place de **consultations psychologiques** (09/2010)

OFFRE EN EHPAD

- Construction de **l'EHPAD Bois d'Artas** (80 places) et de son espace Convivi'âge (09/2010)
- ouverture de « **l'EHPAD Chante soleil** » (Vigny Musset) 11/2009 – 80 places
- Ouverture d'une **petite unité de vie à l'Abbaye** (20 places) - juin 2010

REPOSITIONNEMENT DES LOGEMENT FOYERS PERSONNES ÂGÉES

- Expérimentation d'une **garde de nuit à l'EHPA Notre Dame** (09/2010)
- Réflexion sur le **devenir des Foyers logements** et leur ouverture sur la ville

SOUTIEN À LA VIE SOCIALE ET SOCIOCULTURELLE

- Réflexion sur la création d'un «**Chéquier senior**» (09/2010)
- Réflexion sur un dispositif de soutien aux ressources des personnes Âgées (09/2010)

PETITE ENFANCE

- quelques chiffres ABS -

➔ **2300 naissances en 2008** (*stable par rapport à 2007*)

➔ **5800 enfants de moins de 3 ans** (2008)

- 27% d'entre eux vivent sous le seuil de bas revenus
- 53% vivent dans un ménage actif (sans parent inactif)
- 14% vivent dans une famille monoparentale

Nombre d'enfants différents accueillis en crèche : 2875

PETITE ENFANCE

Dépenses : 20 438 367 €

47 % à la charge de la Ville

- ➔ 30 équipements petite enfance
- ➔ 1220 places d'accueil
- ➔ 4 relais assistantes maternelles (1954 places)
- ➔ 1 pôle accueil petite enfance



PETITE ENFANCE – Actions en cours

- ➔ **Elargissement du dispositif Parler bambin à toutes les crèches**
 - 15 crèches au 31/12/2009
 - Tous les équipements (01/2011)
- ➔ **Développement du soutien à la parentalité par les espaces familles**
- ➔ **Formation des professionnels à l'accueil dans la diversité (2010/2011)**
- ➔ **Création d'un 5^{ème} relais d'assistantes maternelles aux Eaux Claires**
- ➔ **Ouverture, avec la Ville de Grenoble et l'éducation nationale d'une « Structure passerelle » sur le secteur 5 (hiver 2010)**

PETITE ENFANCE

- Actions en cours -

➔ **Augmentation de LA CAPACITE D'ACCUEIL** : + 125 places dont :

- «**Chez Pom Flore et Alexandre**» dans les locaux de Bouchayer Viallet (+ 20 pl - 2010)
- **Crèche associative** pour la gestion du site Kléber (2010)
- **Crèche T2A** (2011) + 80 places
- **Crèche du Jardin de Ville** (fin 2009) + 7 places

➔ Etude du besoin d'un service de garde à domicile pour les **gardes à horaires atypiques** (2010)

➔ **Eveil culturel et artistique**

- Création de spectacles musicaux par des professionnels dans les équipements de la petite enfance (2010)
- Intervention d'une enseignante de l'Ecole d'Art auprès des éducateurs des jeunes enfants (2010)
- Mise en place d'un Educateur petite enfance au Muséum d'Histoire Naturelle (2010)
- Formation aux contes et à la musique (2010)

SOCIAL ET SOLIDARITE

- Quelques chiffres tirés de l'ABS -

- ➔ **36 000 personnes estimées vivant sous le seuil de bas revenus**
- ➔ **1500 ménages** demandeurs d'au moins une aide auprès du service Aide Sociale Facultative du CCAS en 2008 (dont 44% sont connus depuis 3 ans ou plus par le service)
- ➔ **1250 ménages** différents accueillis au **Centre d'Accueil Municipal**
- ➔ **+25 % d'appels au « 115 » : hiver 2009-2010 / hiver 2008 / 2009**

SOCIAL ET SOLIDARITE au CCAS

Dépenses : 11 803 000 €

11.8% à la charge de la Ville

1 Service d'aide sociale facultative

11 centres sociaux

1 secteur accueil hébergement



SOCIAL ET SOLIDARITE

- Nos actions -

➔ **SIMPLIFICATION DES AIDES SOCIALES** : (avril 2009)

- la modification du fonctionnement de la Commission Permanente (1 par mois)
- Diminution du délai de traitement des dossiers (24 heures)

➔ **EVOLUTION DES AIDES SOCIALES FACULTATIVES**

- Augmentation des aides journalières de 7 à 8 €
- Augmentation du budget annuel dédié aux aides sociales facultatives (+ 224 000 €)

➔ **ALLOCATION MUNICIPALE D'HABITATION** : (avril 2009)

- 327 ménages grenoblois locataires du parc privé en 2009 : (100 € à 200 € /trim)

➔ Mise en oeuvre du **MICROCREDIT SOCIAL** : (mai 2009)

➔ Mise en oeuvre du **MICROCREDIT JEUNES** : (janvier 2010)

➔ Offre de **Restructuration de crédits** : (avril 2010)

➔ Mise en place d'un **fond « coup de pouce » pour les jeunes** dans le cadre du projet jeunesse municipal (automne 2010)

ACCUEIL HEBERGEMENT

Actions en cours

➔ **Réflexion sur la constitution d'un service unique d'accueil et d'orientation de l'hébergement**

- Participation à l'élaboration du Schéma de l'hébergement en Isère (juin2010) et du programme local de l'habitat de la Métro

➔ **accompagnement de projets alternatifs**

- Soutien de l'association St PAUL dans la **reconstitution d'une association**

- Convention avec le S. Catholique pour **l'accueil de jeunes en camion** (04/2009-03/2010)

- **Accompagnement du Fournil** (2009/2010)

- Travail sur une **alternative au CAM/Hôtel** (projet Renaissance) (03/2010)

- Mise en place d'interventions **psychiatriques ambulatoires** privées (03/2010)

- Accompagnement à la création d'un **lieu d'hébergement pour Femmes SDF**

- Réflexion autour de la création d'un **lieu d'accueil pour Roms** (01/2010)

CENTRES SOCIAUX

Actions en cours

- Ouverture de la **Maison des Habitants du secteur 3** (09/2009)
- Travail sur la **mutualisation de l'accueil avec l'antenne mairie sur le secteur 6**
- Mutualisation **MDH Baladins/CS Baladins** (01/2010)
- Mutualisation des accueils **MJC Abbaye et CS Abbaye** (1^{er} trim. 2010)
- Intégration de la **tarification solidaire dans les centres sociaux** (09/2009)
- Mise en places **d'actions contre le non-recours** avec laboratoire Odenore (10/2009)
- Extension du dispositif « **Paniers solidaires** » : réflexion sur la mise en place d'une camionnette itinérante sur la Ville (09/2010)
- Ouverture d'un **Espace parents aux Eaux Claires** (01/2010)
- Ouverture d'une **ludothèque sur le secteur 1** (10/2009)
- Ouverture d'une **Auto-école Sociale** (09/2010) et d'une **Plateforme mobilité** (04/2010) avec le SMTC, pour le public de toute l'agglomération
- Expérimentation du **PROGRAMME PRODAS** sur le secteur 6 (2010) et travail avec le conseil général pour **renforcer les moyens de centres de planification** (2010)
- **Consolidation des RERS** avec l'appui du CGI (2009)
- Mise en place de **comités des usagers** et de **fonds de participation des habitants** (2010) dans chaque centre social
- Réflexion sur un **dispositif global d'accès à la culture et aux pratiques artistiques** avec la direction des affaires culturelles de la Ville
- Mise en œuvre d'un dispositif de **Chantiers éducatifs pour 100 jeunes** en 2010