



Printemps 2012

LA LETTRE D'INFORMATION

Dans le cadre du programme Main Verte



Actualités

À l'affiche

Consultez le programme des activités dans les jardins
De mai à septembre 2012



Téléchargez-le sur :
<http://www.paris.fr/viewmultimediacocument?multimediacocument-id=90737>

Retrouver toute l'actualité des Parcs, Jardins et de l'environnement en ligne :

MAIRIE DE PARIS
<http://parcsetjardins.activites.paris.fr/>

>> Nouveaux Jardins Partagés créés ou inaugurés en 2012 :

>> Le Jardin partagé Square Rossif (12^{ème}) situé 177, rue de Charenton a été inauguré le 4 avril 2012. L'association Graine de Partage et la Fondation "La note Bleue", Centre d'Activité de Jour Médicalisé (CAJM) qui accueille des adultes gravement handicapés, mentalement ou physiquement y ont commencé leurs activités de jardinage et développé des liens avec les habitants du quartiers et les acteurs locaux.

Plus d'informations : drym75@yahoo.fr et mathilde.blanc@fces.fr.

>> Le jardin partagé 240 Boulevard de la Villette (19^{ème}) est un jardin nouvellement créé. L'association Génération citoyenne a commencé ses premières plantations.

Plus d'informations : tafer.kamel@noos.fr.

>> Le Super potager productif (18^{ème}) situé 32, rue Myrha est cultivé par les Scouts musulmans de France, groupe de la Goutte-d'or. Ce jardin éphémère partage son terrain avec une association de Boulistes.

Plus d'informations : smf.gouttedor@gmail.com <http://scoutsmusulmans.fr/>



N'hésitez pas à les soutenir et à leur rendre visite!

>> Elle est ronde et en plus, elle tourne!

C'est la nouvelle table « Terraccessible ». Un nouveau dispositif conçu par la FNJFC (Jardins Familiaux) pour rendre le jardin accessible à tous. Le plateau tournant et la profondeur d'environ 30cm du bac permettent les cultures les plus courantes. Le pied central fixé au sol offre une très bonne stabilité de la table et permet le drainage de l'eau.

Dans le cadre de la semaine du Développement Durable, GrDF qui a soutenu le projet, FNJFC et des élèves de l'Ecole Elémentaire Cavé ont inauguré 3 parcelles « Terraccessibles » qui seront installées dans le 18^{ème} arrondissement.



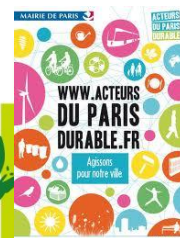
<http://blogs.paris.fr/casepasseaujardin/>

facebook

<http://www.facebook.com/Paris.Jardins.Environment>

>>> Samedi 12 et dimanche 13 mai 2012 à l'Ecole du Breuil

Le soleil était au RDV de ce week-end permettant à tous de profiter pleinement du domaine, de découvrir le thème de l'année, l'agriculture urbaine, le savoir-faire de l'école et éveiller des vocations. Les portes ouvertes ont été l'occasion de présenter le projet de jardinage de valorisation de la menthe. Un projet de Lahcen Khamou, apprenti à la Maison du jardinage, en collaboration avec l'association « Silence des justes » pour les jeunes en situation de handicap mental. Sous la tente Berbère, l'ambiance folklorique et le thé à la menthe accompagné de gâteaux ont connu un vif succès.



Rejoignez les acteurs du Paris Durable sur www.acteursduparisdurable.fr

>> Fête des Jardins 2012 : samedi 22 septembre 14h-19h et dimanche 23 septembre 11h -19h

A vos programmes!

Le thème retenu cette année pour la fête des jardins est « l'agriculture urbaine ».

Tous les jardins partagés sont vivement invités à ouvrir leurs portes au public.



Maison du Jardinage
41 rue Paul Belmondo - Parc de Bercy
75012 PARIS
M° Bercy, Cour St Emilion
Bus 24, 62, 87. - Tél. 01 53 46 19 19

Le conseil horticole :

La saison jardinage redémarre.

Les Saints de Glaces : Saint Mamert (11 mai), Saint Pancrace (12 mai) et Saint Servais (13 mai) passés, c'est le bon moment pour planter tomates, poivrons, aubergines...

Pour protéger vos cultures au naturel, pensez aux associations de plantes.

Mélangez les légumes (sur un même rang ou en rangs alternés) et semez des fleurs !

L'odeur forte de l'œillet d'Inde et du souci indispose de nombreux insectes, la capucine attire les pucerons les éloignant des autres végétaux.

Quelques idées d'associations de légumes : poireau + basilic, chou + épinard + salade, carotte + oignon, chou + tomate, haricot + tomate ...

Le Saviez-vous?

Les Mayas cultivaient ensemble Maïs + Haricots + Potiron et les appelaient les 3 sœurs.

Le maïs sert de tuteur aux haricots. Le potiron est au sol. Semer en premier le maïs, bien espacé. Lorsque le maïs a atteint 20 cm de hauteur, semer les haricots.

Pistes de lectures

Ma ville en vert
Thames & Hudson



Quand jardiner soigne
Denis Richard



Lombricompost
Jean-Paul Collaert



>> Laissons pousser ! : Une action soutenue par le Conseil Régional

Osez les adventices et favorisez la flore sauvage!

Laissons pousser ! renouvelle son invitation aux citoyens de semer des graines de plantes sauvages.

Des sachets de graines sont disponibles gratuitement à l'accueil de la Maison du jardinage.

<http://www.laissonspousser.com>



Le Lapin Ouvrier

Accueillir au jardin, c'est un thème bien connu pour le Lapin Ouvrier : jardin ouvert 365 jours par an, accessible aux personnes à mobilité réduite, offrant des planches de culture adaptées à la taille des enfants de crèches et des élèves de maternelles ... accueil de la faune et la flore sauvage. Pour favoriser les auxillaires du jardin un magnifique gîte à insectes à été installé.

Bientôt seront créés d'autres aménagements favorisant la biodiversité. L'Agence d'Ecologie Urbaine via la Maison Paris nature accompagne ce projet en apportant son expertise au Lapin Ouvrier.

Le jardin compte aussi 2 citernes recueillant l'eau de pluie, 3 composteurs recueillant les déchets verts du jardin mais aussi 1 boîte à idées recueillant les bonnes idées et mots de chacun.

Le site Internet est en construction. En attendant, plus d'informations sur : Le.lapin.ouvrier@hotmail.fr

Jardin de la ZAC Didot, place de la Garenne (14ème).

Le jardin est librement accessible aux horaires d'ouverture habituels des Parcs et Jardins.

<http://www.paris.fr/loisirs/paris-au-vert/parcs-jardins-squares/p4952>



Agenda

Pour tout public.

Information au 01 53 46 19 19 ou main.verte@paris.fr

LA LETTRE D'INFORMATION

Conférence - Rencontre Main verte de 14h30 à 16h30 à La Maison du jardinage, Paris 12^{ème}

Samedi 9 juin 2012 : « L'apiculture à Paris »

Par Thierry Duroselle, Apiculteur et président de la Société Centrale d'Apiculture

Troc Main Verte de 10h30 à 12h30 au Chai du Parc de Bercy, Paris 12^{ème}

Dimanche 10 juin 2012

Troc : venez échanger entre particulier. Atelier « Etiquetage économique pour un message pédagogique ».

Pour les adhérents des associations de Jardins partagés.

Sur réservation uniquement. Nombre de place limité lié à la capacité d'accueil dans les bus
Visite du Potager de Savigny-le-Temple

Vendredi 22 juin 2012

Fabienne Giboudeaux, Adjointe au Maire de Paris vous invite à découvrir le Centre de Ressources Génétiques d'Ile-de-France. Départ en bus à 9h30 précise devant le 5, rue Lobau. Retour prévu vers 16h. Repas tiré du sac. Inscription : main.verte@paris.fr

Visites d'été des jardins partagés

Vendredi 6 juillet 2012 : « accueillir au jardin ». Samedi 4 août 2012 : « l'art au jardin »

RDV à 9h00 au premier jardin puis pérégrination en Bus Nature. Programme détaillé à venir. Inscription : 01 53 46 19 19 ou main.verte@paris.fr

Petites notes prises aux conférences Main verte

Samedi 14 janvier 2012 - « Potogreen, ou les petits jardins urbains »

L'association Paris Label porte un autre regard sur la ville par ses événements dans l'espace public. Dans un esprit d'appropriation des territoires urbains, Paule Kingleur, artiste plasticienne, mène des actions pour réenchanter l'espace public. L'idée du Potogreen a germé un matin maussade d'automne, en regardant les poteaux anti-stationnement alignés tristement. Paule Kingleur a posé son chapeau coloré sur le poteau et déjà, il paraissait moins triste. Elle se dit « on va pouvoir accrocher quelque chose ! ». Après plusieurs essais, l'idée des jardins de poche est née. Un premier prototype réussit avec succès le test de plusieurs mois sur le balcon. L'insurrection végétale peut alors commencer! Les potogreens sont réalisés à l'aide de matériaux recyclés. Une brique de lait d'1L fait office de contenant. Le pot ainsi créé entre dans un petit sac. La brique et le sac sont fixés par un bouton caché par un fleur en cuir. Les sacs sont reliés entre eux par un câble électrique. Les sacs en toile de tente recyclés sont créés par Emmaüs, la friperie solidaire.

Les opérations? où en trouver? Envie d'adopter un potogreen? Toutes les informations sur <http://www.parislabel.com/>

Paule KINGLEUR
Paris label

Samedi 4 février 2012 « l'éco construction »

Roland Dutrey est animateur et formateur dans le parc écologique de Terre vivante (38). En 2009, il acquiert une maison qu'il rénove au niveau basse consommation. La demande en énergie de son habitation passe de 300 à 60 Wh/m²/an. Tout en faisant les travaux de rénovation énergétique, il écrit le récit de la réhabilitation. Les 3 solutions pour faire une rénovation performante : sobriété énergétique, efficacité énergétique et énergies renouvelables. L'objectif : atteindre le niveau basse consommation conformément au Protocole de Kyoto et au facteur 4, soit diviser par 4 nos consommations. Facteur 4 = niveau basse consommation. L'amélioration de l'enveloppe de la maison permet le plus important gisement d'économie. C'est par le toit qu'ont lieu les plus grosses déperditions et c'est en priorité là qu'il faut intervenir. Si on a le choix, l'isolation par l'extérieur est préférable à celle par l'intérieur car il n'y a plus de rupture de l'isolation due aux ponts thermiques. Pour une performance optimale pensez à la ventilation, aux fenêtres, à la gestion et la production d'énergie de la maison et pensez aux éco-gestes. Plus d'informations sur le blog <http://rolanddutrey.canalblog.com/archives/article/index.html>

Roland DUTREY
Terre vivante

Samedi 24 mars 2012 « Méthodes alternatives aux pesticides »

Claude Aubert, ingénieur agronome, pionnier de l'agriculture biologique en France et l'un des fondateurs de Terre vivante. Tout commence par un constat : chaque jour nous ingérons des pesticides avec des risques pour la santé et une solution, le jardinage biologique. Ne laissez pas la terre à nue. Couvrez le sol avec des engrais verts, épandez de la paille, des résidus de jardins broyés, des paillettes de lin, des écorces, des fèves de cacao, des tontes de gazon. Mélangez les plantes, cultivez et consommez autrement en utilisant la culture en buttes, le potager au carré, les plantes permanentes. Mangez les fanes de navet, radis, carotte. Redécouvrez les variétés oubliées (tétragone, arroche...). Redécouvrez la cueillette des plantes sauvages (pissenlit, chénopode, mauve). Luttez contre les ravageurs et les maladies sans pesticides chimiques. Donnez la priorité à la prévention (rotations, activité biologique du sol, adaptation au climat, cultures associées, choix de variétés, filet anti-insectes). Utilisez des produits de lutte sans impact négatif sur la santé et l'environnement. Contrôlez les mauvaises herbes par des méthodes préventives, un contrôle mécanique et manuel. Choisissez des variétés anciennes (biodiversité génétique, rusticité, valeur nutritive). Plus d'informations : Claude Aubert aubertcl@orange.fr

Claude AUBERT

Samedi 7 avril 2012 « Techniques de gestion écologique du jardin »

Laurent Berton est jardinier, fleuriste, agriculteur et membre actif de l'association « Ville en Herbes ». Les techniques de gestion écologique d'un jardin, c'est bien plus que de ne pas mettre de produit phytosanitaire. Il convient de restaurer l'équilibre du vivant, d'employer des techniques culturelles adaptées, de tolérer les « nuisibles » et les « adventices ». Pour lutter contre les adventices, vous pouvez utiliser le labour et la technique du faux semis. Pour une meilleure gestion de l'eau, vous pouvez choisir des variétés résistantes et surtout, couvrir le sol. Privilégiez la prévention en cassant le cycle des maladies et des ravageurs en utilisant la rotation des cultures. Pensez à l'association des plantes et des cultures. Attention lors du mélange, pensez à choisir des variétés ayant le même stade de développement. Plus d'informations : <http://villeenherbes.over-blog.com/>

Laurent BERTON
Ville en Herbes

Samedi 12 mai 2012 « Accueillir la biodiversité au jardin »

Vincent Lahache est paysagiste à J'EM paysage. Sa philosophie de pensée s'inspire des jardins de Gilles Clément : amener le jardin à un niveau de réflexion où il faut faire corps avec la nature et accepter la finitude écologique où l'Homme est un tout petit élément. Il faut avoir conscience du vivant et créer des conditions favorables. Pour cela, faites attention aux substrats, faites votre compost, avez une bonne gestion de l'eau, évitez la pollution sonore et lumineuse, favorisez les niches écologiques, faites de la place à tous. Simplement soyez vigilant et cherchez à contrôler. Avez une conscience globale. Sachez d'où proviennent les choses que vous utilisez. Créez : une riche processus de colonisation. Au 1^{er} stade apparaissent les annuelles, bisannuelles et vivaces. Au 2^{ème} stade les arbres et les ronces. Il y a du travail de jardinage pour la maintenir à son 1^{er} stade. Ayez une prairie fleurie, paysage ouvert. Une mare, surface en eau et des berges avec des différents gradients pour les plantes. Ayez une haie champêtre, à penser dans toute son épaisseur. Enfin, multipliez les points de contact. Favorisez les imbrications, les rencontres. Plus d'informations : <http://www.gillesclement.com/>

Vincent Lahache
J'EM paysage



SEMIS



1) Créer un sillon avec la serfouette dans une terre affinée au préalable à la griffe.



2) Semer dans la ligne remplie de terreau pour faciliter la germination. Nb : Petit espacement pour les graines fines et inversement.

EN PLEINE TERRE



3) Arroser après plombage (= tassement de la terre)



3) Protéger contre l'appétit des oiseaux par des cagettes retournées !

⇒ Quels semis pour une récolte avant fin juin ?

- **Légumes feuilles** : semez laitue, oseille, épinards, roquette, blette rouge, chou pommé ...
- **Légumes racines** : semez carotte, navet, panais, radis rose...

⇒ Quels semis pour une récolte dès la rentrée ?

- **Légumes fruits** : courge, courgette, poivron, aubergine pour une récolte en septembre /octobre !

SUIVI, ENTRETIEN

L'ECLAIRCISSAGE



⇒ L'exemple de la carotte : 3 à 4 semaines après le semis, les jeunes carottes atteignent 3 à 4 cm, éliminez les plants les plus faibles pour conserver une carotte tous les 5 à 10 cm.



1) Dépoter

LA PLANTATION DE SALADE, FRAISIER...



2) Déchignonner : démêler les racines



3) Planter



4) Plomber : tasser la terre tout autour puis arroser

ASTUCES POUR GERER LES VACANCES...

⇒ **Pensez au Paillage !**
Pour économiser l'eau, garder un sol frais et moins désherber ! Répandez de la paille, du gazon séché, ou couvrez la zone d'un plastique noir (sac poubelle, bâche...)



⇒ **Semer de l'engrais vert !**

Pour protéger une parcelle de terre à nue pendant l'été, Il enrichira le sol.

Ex : La phacélie, produit de jolies fleurs mauves visitées par les insectes ...



Besoin d'un conseil de jardinage ?
Posez votre question à
main.verte@paris.fr

L'ACTUALITE DE LA MAISON DU JARDINAGE :

- **Dimanche 10 juin, de 10h30 à 12h30** : « Troc Main Verte »
- **Juillet – Aout** : Les ateliers du mardi 10h30 - 11h30 pour les enfants accompagnés tout l'été...

Pour nous contacter : 01 53 46 19 19
41 Rue Paul Belmondo 75012 PARIS