



Juin
2 0 0 9

Observatoire des dispositifs d'insertion des travailleurs **handicapés** en Ile-de-France

Cahier départemental des Hauts-de-Seine



Table des matières

Données de contexte.....	3
1 La population handicapée	3
1.1 Les bénéficiaires de la loi	3
1.1.1 Les titulaires d'une reconnaissance CDAPH.....	3
1.1.2 Les titulaires d'une rente d'accident du travail ou de maladie professionnelle ...	4
1.1.3 Les titulaires d'une pension d'invalidité	4
1.2 Le chômage des bénéficiaires de la loi	5
1.2.1 La demande d'emploi	5
1.2.2 Les entrées au chômage	7
1.2.3 Les sorties du chômage	8
1.3 L'emploi des bénéficiaires de la loi dans les établissements assujettis	9
1.4 Les personnes handicapées en entreprise adaptée	9
1.5 Les personnes handicapées en établissement et service d'aide au travail	9
2 Les entreprises et les offres d'emploi	10
2.1 Les établissements d'au moins un salarié en 2006.....	10
2.2 Établissements assujettis à l'obligation d'emploi de bénéficiaires de la loi.....	11
2.3 Offres d'emploi ANPE.....	12
3 La politique d'insertion professionnelle des travailleurs handicapés	13
3.1 Les parcours d'insertion.....	13
3.1.1 Entrées en formation dans l'ensemble des programmes	13
3.1.2 Les mesures emploi du plan de cohésion sociale.....	13
3.1.3 Les indicateurs sur l'activité des structures Cap Emploi	13
3.2 Le maintien dans l'emploi par le Sameth.....	14
4 Ratios départementaux	15
5 Glossaire	16

Données de contexte

1 551 500 habitants, 13,4% de la population francilienne estimation au 1^{er} janvier 2007, données actualisées au 13 janvier 2009, Insee).

824988 emplois salariés, 19,9% de l'Ile-de-France (Unedic).

78 027 demandeurs d'emploi tous publics et toutes catégories au 31 décembre 2008, 12,2% de la région (DRTEFP).

6,2% de taux de chômage 4^{ème} trimestre 2008, 0,6 point de moins que la région (Insee – Données provisoires).

1 La population handicapée

1.1 Les bénéficiaires de la loi

1.2 Les titulaires d'une reconnaissance CDAPH¹

Répartition des demandes et décisions de reconnaissances « travailleur handicapé » en 2006					
	Demandes de reconnaissance	Décisions de reconnaissance	Refus Sans suite	Sursis à statuer	Total des décisions
Hauts-de-Seine (92)	5 452	4 468	1 291	1	5 760
% Ile-de-France	13%	12%	16%	1%	13%

Source : Drees ; Traitements : Practhis

- Guide de lecture : Les décisions peuvent correspondre à une demande effectuée avant 2006.

En 2006, la part des premières demandes dans les décisions de reconnaissance représente 49% pour une moyenne régionale de 54%.

10% des décisions concernent des reconnaissances catégorie A, 60% des catégories B et 30% des catégories C (répartition régionale 13%, 67% et 19%).

Répartition des demandes et décisions d'orientations professionnelles en 2006					
	Demandes d'orientation	Décisions d'orientation	Refus Sans suite	Sursis à statuer	Total des décisions
Hauts-de-Seine (92)	5 444	4 118	1 512	18	5 648
% Ile-de-France	17%	16%	24%	1%	17%

Source : Drees ; Traitements : Practhis

- Guide de lecture : Les décisions peuvent correspondre à une demande effectuée avant 2006.

En 2006, la part des premières demandes dans les décisions d'orientation représente 50% pour une moyenne régionale de 53%.

4% des décisions concernent des orientations vers la formation, 76% vers le milieu ordinaire et 20% vers le milieu protégé (répartition régionale 13%, 67% et 20%).

¹ Anciennement Cotorep.

1.2.1 Les titulaires d'une rente d'accident du travail ou de maladie professionnelle

Répartition des rentes de titulaires de 18 à 65 ans en 2008								
	Rentes gérées de titulaires de 18 à 65 ans	Dont accident du travail	Dont maladie professionnelle	Dont accident de trajet	Rentes attribuées à des titulaires de 18 à 65 ans	Dont accident du travail	Dont maladie professionnelle	Dont accident de trajet
Hauts-de-Seine (92)	14 965	72,2%	5,1%	22,7%	2 026	64,8%	18,5%	16,7%
% Ile-de-France	10,4%	10,3%	8,5%	11,3%	9,6%	9,8%	7,9%	11,9%

Source : Cramif ; Traitements : Practhis

● Guide de lecture : 2 026 rentes ont été attribuées dans les Hauts-de-Seine en 2008 dont 64,8% pour accident du travail.

Les attributions de rentes pour accidents du travail dans les Hauts-de-Seine représentent 9,8% des attributions de ces mêmes rentes en Ile-de-France.

Une personne peut être titulaire d'une ou plusieurs rentes.

Caractéristiques des titulaires d'une rente d'accident du travail ou de maladie professionnelle de 18 à 65 ans :

- 75% d'hommes,
- 38,3% sont âgés de 50 à 59 ans, et 75,6% de 50 à 65 ans,
- 22,7% de titulaires ayant une IPP de 10%,
- 65,8% ayant une IPP entre 11% et 25%,
- 7,6% ayant une IPP entre 26% et 40%,
- 4% ayant une IPP de 41% et plus.

Caractéristiques des nouveaux titulaires d'une rente d'accident du travail ou de maladie professionnelle (attribution en 2008) :

Comparés à l'ensemble des titulaires d'une rente d'accident du travail ou de maladie professionnelle, les nouveaux titulaires (attribution d'une rente en 2008) sont :

- Plus jeunes (49,7% ont entre 18 et 49 ans),
- Moins nombreux de genre masculin (57,1%).

1.2.2 Les titulaires d'une pension d'invalidité

Répartition des pensions d'invalidité en 2008			
	Pensions gérées	Dont catégorie 1	Pensions suspendues pour reprise d'activité
Hauts-de-Seine (92)	8 528	2 116	218
% Ile-de-France	11,2%	10%	13,6% (hors 77)

Sources : Cramif, Cnam 77 ; Traitements : Practhis

Stabilité des pensions gérées dans les Hauts-de-Seine entre 2006 et 2007, -0,8% concernant la catégorie 1.

Caractéristiques des titulaires d'une pension d'invalidité catégorie 1 :

- 11,1% sont âgés de 26 à 39 ans, 28,2% de 40 à 49 ans et 60,7% de 50 ans et plus,
- 68,7% de femmes.

1.3 Le chômage des bénéficiaires de la loi

1.3.1 La demande d'emploi

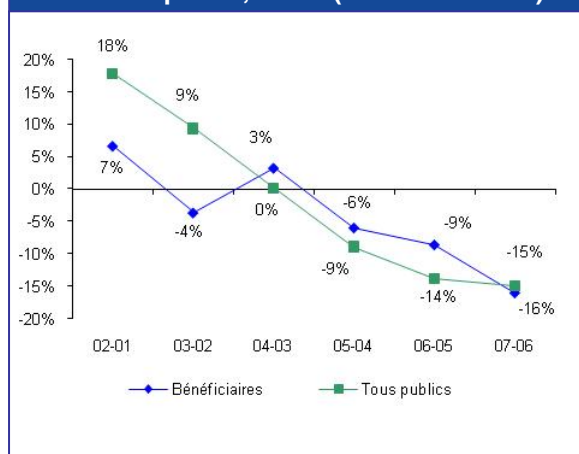
Il s'agit ici du nombre de demandeurs d'emploi inscrits à l'ANPE ayant indiqué leur statut de bénéficiaire de la loi. Un certain nombre de bénéficiaires, non quantifiable, notamment les travailleurs reconnus handicapés par la CDAPH (ex Cotorep), peut s'être inscrit à l'agence pour l'emploi sans avoir fait mention de la reconnaissance de qualité de travailleur handicapé. De plus, les informations sont parfois déclaratives au moment de l'inscription de la personne.

Demands d'emploi au 31 décembre 2008 et évolutions par rapport à 2007

	Ensemble des bénéficiaires		Tous publics		Part des demandeurs bénéficiaires
	Effectif	Evolution 08-07	Effectif	Evolution 08-07	
Catégorie 1	1 916	-1,4%	49 068	+5,4%	3,9%
Catégorie 2	715	-3,6%	5 240	-4,3%	13,6%
Catégorie 3	94	-11,3%	4 679	+3,9%	2,0%
Catégorie 4	95	-16,7%	2 656	0,0%	3,6%
Catégorie 5	91	-11,7%	3 918	+5,4%	2,3%
Catégorie 6	189	-5,5%	8 845	-7,5%	2,1%
Catégorie 7	33	-19,5%	774	-10,4%	4,3%
Catégorie 8	26	+8,3%	2 847	-5,1%	0,9%
Total	3 159	-3,5%	78 027	+2,2%	4,0%
Total Ile-de-France	27 661	-1,3%	636 738	+1,4%	4,3%

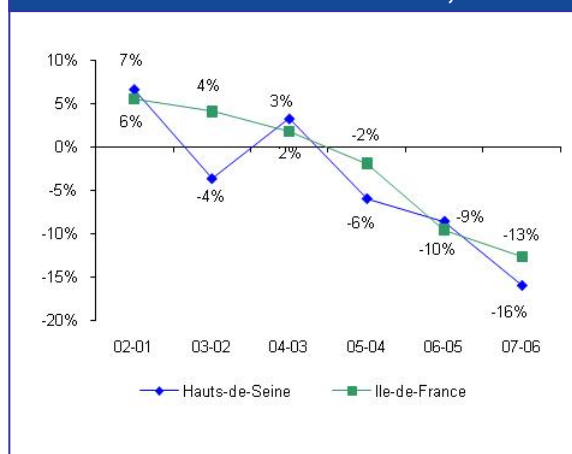
Source : DRTEFP ; Traitements : Practhis

Evolution de la demande d'emploi selon le public, cat. 1 (Hauts-de-Seine)



Source : DRTEFP ; Traitements : Practhis

Evolution de la demande d'emploi de l'ensemble des bénéficiaires, cat. 1



Source : DRTEFP ; Traitements : Practhis

Principales caractéristiques des bénéficiaires demandeurs d'emploi (catégories 1, 2, 3) en 2008

Sexe	Catégories 1, 2, 3	
	Hauts-de-Seine	Ile-de-France
Homme	56,1%	56,9%
Femme	43,9%	43,1%

Age	Catégories 1, 2, 3	
	Hauts-de-Seine	Ile-de-France
Moins de 26 ans	1,9%	2,4%
De 26 à 49 ans	62,3%	62,3%
50 ans et plus	35,7%	35,3%

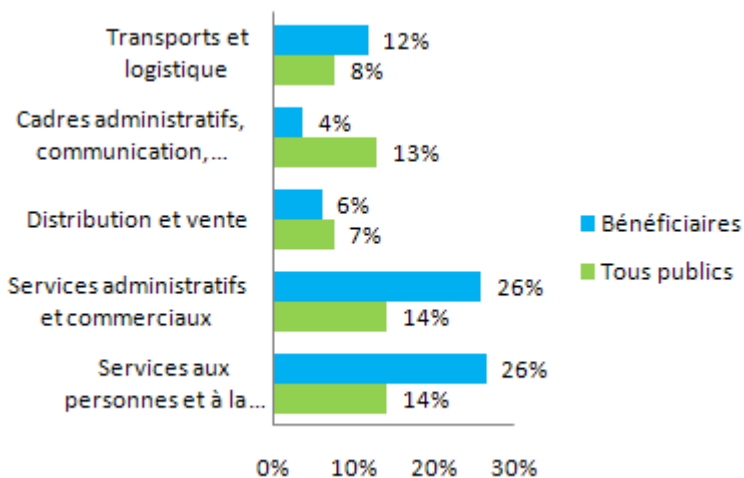
Formation	Catégories 1, 2, 3	
	Hauts-de-Seine	Ile-de-France
Niveaux I et II	9,1%	6,8%
Niveau III	8,3%	6,7%
Niveau IV	14,6%	14,7%
Niveau V	33,1%	35,1%
Niveau V bis	9,1%	10,2%
Niveau VI	25,8%	26,6%

Qualification	Catégories 1, 2, 3	
	Hauts-de-Seine	Ile-de-France
Ouvriers spécialisés, manœuvres	4,8%	6,8%
Ouvriers qualifiés	8,7%	10,0%
Employés non qualifiés	25,6%	28,1%
Employés qualifiés	50,5%	45,7%
Agents de maîtrise et cadres	10,3%	9,2%

Ancienneté d'inscription	Catégories 1, 2, 3	
	Hauts-de-Seine	Ile-de-France
Moins de 6 mois	33,8%	34,3%
6 mois à 12 mois	16,4%	17,3%
1 an à moins de 2 ans	19,1%	20,2%
2 ans à moins de 3 ans	11,6%	10,7%
3 ans et plus	19,1%	17,5%

Source : DRTEFP ; Traitements : Prachis

Principaux métiers recherchés par les demandeurs d'emploi bénéficiaires et tous publics (catégories 1, 2, 3)



Source : DRTEFP ; Traitements : Prachis

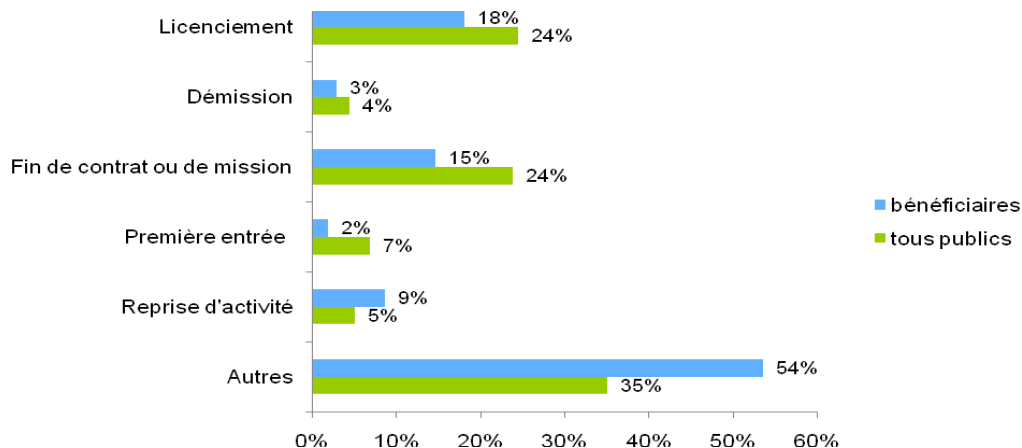
1.3.2 Les entrées au chômage

Entrées au chômage au 31 décembre 2008 et évolutions par rapport à 2007 (catégories 1, 2, 3)

	Ensemble des bénéficiaires		Tous publics		Part des demandeurs bénéficiaires
	Effectif	Evolution 08-07	Effectif	Evolution 08-07	
Hauts-de-Seine (92)	3 046	-4,9%	121 197	+2,4%	2,5%
% Ile-de-France	11,3%	-2,6%	12,4%	-0,1%	2,7%

Source : DRTEFP ; Traitements : Prachis

Répartition des entrées par motifs selon le type de public (catégories 1, 2, 3)



Source : DRTEFP ; Traitements : Prachis

Le motif de **licenciement** représente 18% des entrées au chômage de bénéficiaires de la loi (17% en 2007).

456 entrées au chômage au motif de licenciement pour inaptitude (10% de la région).

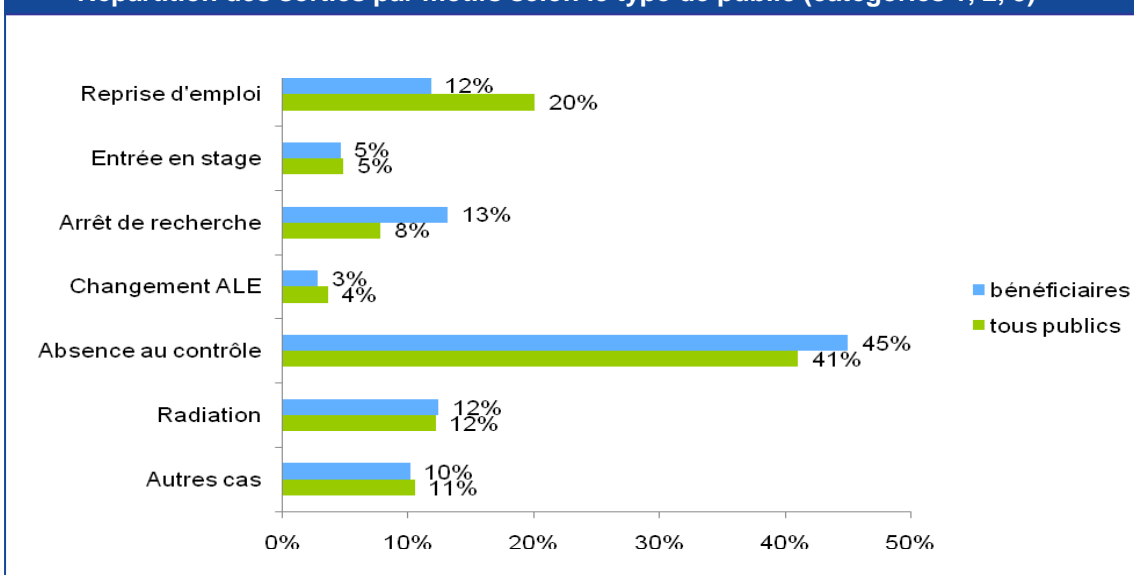
1.3.3 Les sorties du chômage²

Sorties du chômage au 31 décembre 2008 et évolutions par rapport à 2007 (catégories 1, 2, 3)

	Ensemble des bénéficiaires		Tous publics		Part des demandeurs bénéficiaires
	Effectif	Evolution 08-07	Effectif	Evolution 08-07	
Hauts-de-Seine (92)	3 525	-14,6%	118 306	-6,8%	3%
% Ile-de-France	11,3%	-11,1%	12,3%	-6,8%	3%

Source : DRTEFP ; Traitements : Prachis

Répartition des sorties par motifs selon le type de public (catégories 1, 2, 3)



Source: DRTEFP ; Traitements : Prachis

Le motif **absence au contrôle** représente 45% de l'ensemble des motifs de sorties de bénéficiaires (43% en 2007).

Le motif **reprise d'emploi** représente 12% de l'ensemble des motifs de sorties de bénéficiaires (13% en 2007).

Le motif **arrêt de recherche** représente 13% de l'ensemble des motifs de sorties de bénéficiaires (15% en 2007).

² Le fait que le volume des sorties soit supérieur au volume des entrées n'implique pas que le stock des demandeurs d'emploi diminue. Il faut prendre en compte les évolutions de chaque indicateur par rapport à l'année précédente.

1.4 L'emploi des bénéficiaires de la loi dans les établissements assujettis³

En 2007, 3 610 établissements se sont déclarés assujettis dans les Hauts-de-Seine.

Récapitulatif des caractéristiques des bénéficiaires demandeurs d'emploi et des bénéficiaires salariés dans les établissements assujettis

	Hauts-de-Seine (92)	Ile-de-France
moins de 25 ans	1%	2%
25-50 ans	55%	55%
plus de 50 ans	44%	44%
Temps complet	81%	77%
Temps partiel	19%	23%
Cadres et professions intellectuelles supérieures	21%	13%
Professions intermédiaires	26%	21%
Employés	29%	34%
Ouvriers	25%	31%

Source ; DRTEFP-DOETH, extraction au 6 avril 2009

1.5 Les personnes handicapées en entreprise adaptée

Répartition des effectifs des entreprises adaptées en 2008

	Nombre de structures	Equivalent temps plein	Travailleurs handicapés pour 1 000 habitants âgés de 16 à 65 ans
Hauts-de-Seine (92)	14	433	0,41
Ile-de-France	53	1 569	0,2

Source : DRTEFP ; Traitements : Prachis

1.6 Les personnes handicapées en établissement et service d'aide au travail

Répartition des Esat et des places installées en 2008

	Nombre de structures	Places autorisées et financées	Taux d'équipement pour 1000 habitants de 15 à 64 ans
Hauts-de-Seine (92)	29	1 848	1,8
Ile-de-France	178	15 271	1,9

Source : Drassif ; Traitements : Prachis

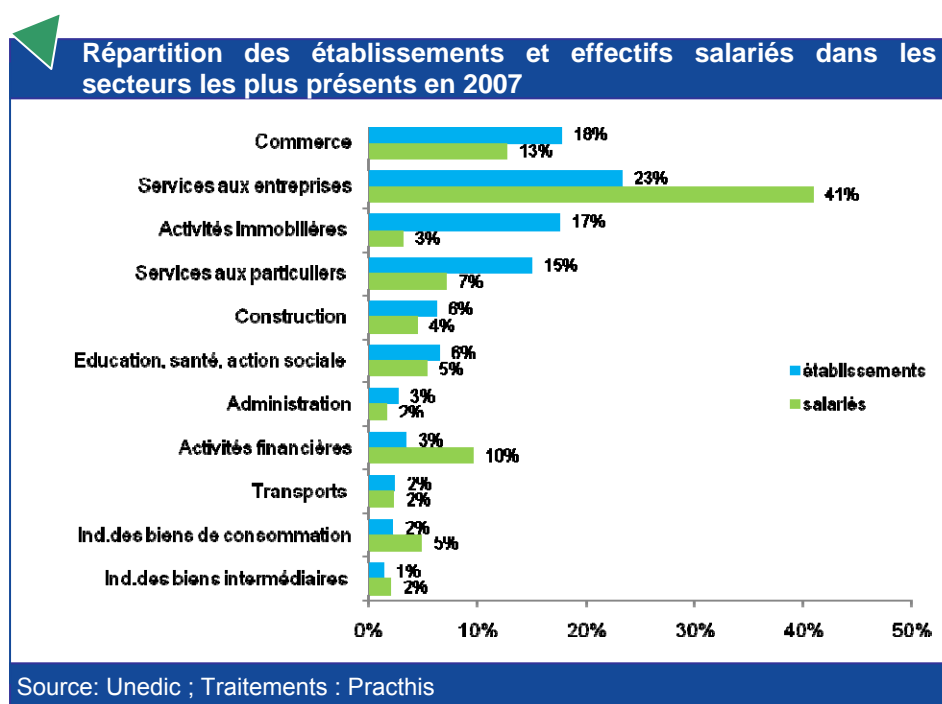
³ Source : DRTEFP-DOETH 2007, extraction au 6 avril 2009

2 Les entreprises et les offres d'emploi

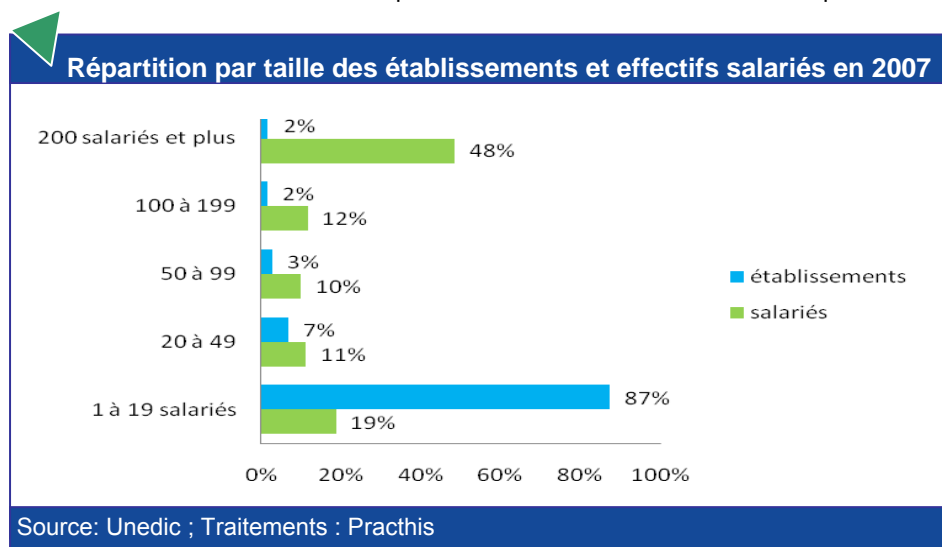
2.1 Les établissements d'au moins un salarié en 2007

Effectif salarié et volume d'établissements en 2007				
	Effectif salarié		Etablissements	
	2007	Evolution 07-06	2007	Evolution 07-06
Hauts-de-Seine (92)	824 988	+4,5%	43 342	+2,1%
Ile-de-France	4 151 068	+3,6%	346 642	+2,5%

Source : Unedic ; Traitements : Prachis



- Guide de lecture : Le commerce représente 18% des établissements du département et 13% des salariés.



2.2 Établissements assujettis à l'obligation d'emploi de bénéficiaires de la loi⁴

En 2006, 3 678 établissements se sont déclarés assujettis à l'obligation d'emploi de bénéficiaires (3 610 en 2007⁵).

Secteurs les plus représentés dans la DOETH en 2006		
	Hauts-de-Seine (92)	Ile-de-France
Immobilier, location et services aux entreprises	38%	25%
Commerce, réparations automobile et d'articles domestiques	16%	21%
Industrie manufacturière	13%	14%
Construction	6%	7%
Santé, action sociale	5%	7%
Services collectifs, sociaux et personnels	5%	5%

Source : DOETH - Ministère du travail, des relations sociales et de la solidarité ; Traitements : Prachis

Répartition par taille des établissements ayant déclaré en 2006		
	Hauts-de-Seine (92)	Ile-de-France
20 à 49 salariés	46%	54%
50 à 99 salariés	22%	22%
100 à 199 salariés	15%	13%
200 salariés et plus	17%	11%

Source : DOETH - Ministère du travail, des relations sociales et de la solidarité ; Traitements : Prachis

Parmi les 3 678 établissements assujettis à l'obligation d'emploi de bénéficiaires en 2006, 1 670 emploient des bénéficiaires, soit 45% de l'ensemble des établissements assujettis (46% pour la région Ile-de-France).

Tous secteurs d'activité confondus, 45% des établissements des Hauts-de-Seine emploient des travailleurs handicapés⁶.

Des secteurs emploient davantage (que cette moyenne de 45%) :

- Construction : 57% des établissements de ce secteur emploient des bénéficiaires.
- Industrie manufacturière : 56%.

Des secteurs emploient moins :

- Commerce, réparations automobile et d'articles domestiques : 40% des établissements du secteur emploient des bénéficiaires.
- Immobilier, location et services aux entreprises : 40%.

En 2006, le taux d'emploi des établissements assujettis est de 1,3% (la moyenne pour l'Ile-de-France est de 1,9% contre 2,9% en 2004 avec l'ancien mode de calcul).

En 2007, il est de 1,8% (pour une moyenne régionale de 2%)⁷

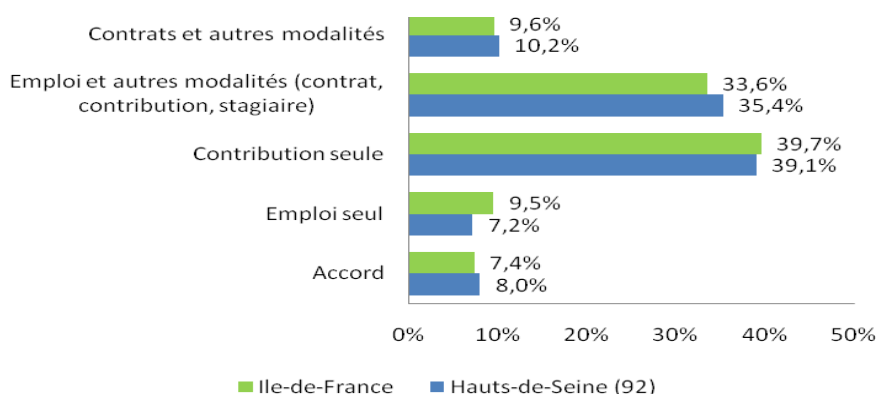
⁴ Les données 2007 sont partielles, raison pour laquelle ce sont les données 2006 qui sont présentées quand celles de 2007 ne sont pas disponibles.

⁵ Source : DRTEFP, DOETH 2007, extraction au 6 avril 2009.

⁶ L'étude par secteur ne concerne que les secteurs pesant pour plus de 5% des établissements du département.

⁷ Source : DRTEFP, DOETH 2007, extraction au 6 avril 2009.

Répartition des établissements assujettis selon le type de réponse à l'obligation d'emploi en 2007



Source : DRTEFP-DOETH 2007, extraction au 6 avril 2009

2.3 Offres d'emploi ANPE

Offres d'emploi en 2008		
	Cumul 2008	Evolution 08-07
Hauts-de-Seine (92)	117 570	-7,4%
Ile-de-France	783 854	-3,9%

Source : DRTEFP ; Traitements : Prachis

Par rapport au volume de demandeurs d'emploi tous publics, catégories 1, 2, 3, 6, 7 et 8, on obtient un ratio de 1,6 offres d'emploi pour 1 demandeur pour une moyenne régionale de 1,6.

3 La politique d'insertion professionnelle des travailleurs handicapés

3.1 Les parcours d'insertion

3.1.1 Entrées en formation dans l'ensemble des programmes⁸

Entrées des bénéficiaires résidant dans les Hauts-de-Seine en 2008					
	Afpa	Etat	Région	CRP	Total
Hauts-de-Seine (92)	19	2	19	141	181
% Ile-de-France	4,8%	6,1%	5,6%	6,8%	6,4%

Sources : Cnasea, Afpa ; Traitements : Practhis

3.1.2 Les mesures emploi du plan de cohésion sociale (données 2007, pas de données départementales reçues en 2008)

Réalisation des entrées en CIE, CAE, Contrat d'avenir et CI-RMA en 2007		
	Bénéficiaires	%
CIE	95	9%
CAE	167	8%
Contrats d'avenir	43	6%
CI-RMA	20	12%
Total	325	8%
Ile-de-France	2 149	7%

Source : Agefiph ; Traitements : Practhis

3.1.3 Les indicateurs sur l'activité des structures Cap Emploi

Indicateurs Cap Emploi en 2008			
	Placements	Placements aidés	Placements durables (>12 mois)
Hauts-de-Seine (92)	690	131	331
% Ile-de-France	13,6%	15,2%	13,1%

Source : Agefiph ; Traitements : Practhis

Guide de lecture : 690 placements ont été réalisés dans les Hauts-de-Seine en 2008, soit 13,6% des placements réalisés en Ile-de-France -6,4% de placements par rapport à 2007.

⁸ Etat, Région, Afpa (sources Cnasea et Afpa).

Principales caractéristiques des bénéficiaires accueillis par les structures Cap Emploi en 2008 :

- 56,5% d'hommes,
- 4,4% de 16-25 ans, 28,5% de 26-39 ans, 32,7% de 40-49 ans et 34,4% de 50 ans et plus,
- 29,8% de niveaux V bis et VI, 36,3% de niveau V, 14,8% de niveau IV et 19% de niveaux I, II et III,
- 41% ont un handicap moteur, 28% une maladie invalidante,
- 41% sont en inactivité depuis deux ans et plus, 5% n'ont jamais travaillé.

Principales caractéristiques des bénéficiaires placés par les structures Cap Emploi :

- 50,6% d'hommes,
- 5,1% de 16-25 ans, 29,2% de 26-39 ans, 32,2% de 40-49 ans et 33,5% de 50 ans et plus,
- 22,4% de niveaux V bis et VI, 37,3% de niveau V, 15,8% de niveau IV et 24,5% de niveaux I, II et III,
- 44,5% ont un handicap moteur, 28,9% une maladie invalidante,
- 27,2% sont en inactivité depuis deux ans et plus, 2,6% n'ont jamais travaillé.

Principales caractéristiques des entreprises concernées par les placements de bénéficiaires :

- 72,1% de 20 salariés et plus
- 25,8% dans l'immobilier, location et services aux entreprises,
- 13% dans le commerce.
- 15,6% dans la santé, action sociale,
- 6,1% dans les services collectifs, sociaux et personnels,

3.2 Le maintien dans l'emploi par le Sameth



Indicateurs du Sameth en 2008							
	Signalements enregistrés au cours de l'année		Total des cas de maintiens traités	Cas de maintiens résolus (hors abandon)	Maintiens dans l'emploi	Taux de maintien	Rappel taux de maintien 2007
Hauts-de-Seine (92)	170	dont Facilitation : 56	258	158	120	75,9%	86%
		dont Ingénierie : 114					
% Ile-de-France	13,9%	dont Facilitation : 12,6%	12,1%	14,6%	17,2%	65%	74%
		dont Ingénierie : 16,2%					

Source : Adhoc ; Traitements : Prachis

- Guide de lecture : 258 cas de maintiens ont été traités dans les Hauts-de-Seine en 2008, soit 12,1% des cas de maintiens traités en Ile-de-France.

Le nombre de signalements enregistrés concerne l'ensemble des services (conseil, information, facilitation et ingénierie)

79,2% de maintiens au même poste parmi l'ensemble des maintiens, pour une moyenne régionale de 71%.

4 Ratios départementaux



Encadré méthodologique

Un ratio est un rapport entre deux variables. Il permet de mesurer l'écart entre celles-ci.

Exemple : l'Île-de-France compte, en 2008, 27 661 demandeurs d'emploi bénéficiaires de la loi et 636 738 demandeurs tous publics. Le rapport entre les deux donne un ratio **de 1 demandeur bénéficiaire pour 23 demandeurs tous publics**, qui peut être comparé à chaque département de la région. Au minimum sur l'ensemble des départements, on observe **1 demandeur bénéficiaire pour 30 demandeurs tous publics, au maximum 1 pour 18**.

Un ratio constant d'une année sur l'autre signifie que les volumes concernés sont restés stables ou qu'ils ont évolué dans le même sens et dans les mêmes proportions.



Ratios par rapport aux demandeurs d'emploi tous publics (DE) (catégories 1, 2, 3, 6, 7 et 8)

	Ratio des Hauts-de-Seine	Minimum	Maximum	Région
Bénéficiaires demandeurs d'emploi/DE (2008)	1/25	1/30	1/18	1/23
Contrats aidés / DE (2007)	1/18	1/22	1/15	1/20
Offres ANPE/DE (2007)	1,8	0,6	2,5	1,4

Sources : DRTEFP, ANPE ; Traitements : Practhis



Ratios par rapport aux demandeurs d'emploi bénéficiaires (DETH) (catégories 1, 2, 3, 6, 7 et 8) en 2007

	Ratio des Hauts-de-Seine	Minimum	Maximum	Région
Contrats aidés / DETH	1/9	1/20	1/9	1/12

Sources : DRTEFP, ANPE ; Traitements : Practhis

5 Glossaire

AAH	Allocation adulte handicapé
Afpa	Association nationale pour la formation professionnelle des adultes
Agefiph	Association de gestion du fonds pour l'insertion professionnelle des personnes handicapées
ALE	Agence locale pour l'emploi
ANPE	Agence nationale pour l'emploi
CAE	Contrat d'accompagnement dans l'emploi
CDAPH	Commission des droits et de l'autonomie des personnes handicapées (Ex Cotorep)
CIE	Contrat initiative emploi
Cotorep	Commission technique d'orientation et de reclassement professionnel depuis 2005 CDAPH
Cnasea	Centre national pour l'aménagement des structures agricoles
Cram	Caisse régionale d'assurance maladie (dite Cramif en Ile-de-France)
CRP	Centre de rééducation professionnelle
DE	Demandeur d'emploi
Cap emploi	Structure spécialisée de placement, de droit privé, co-traitant de l'ANPE pour le public handicapé
DETH	Demandeur d'emploi travailleur handicapé
Catégorie 1	personne sans emploi, immédiatement disponible, tenue d'accomplir des actes positifs de recherche d'emploi, à la recherche d'un emploi à durée indéterminée à temps plein
Catégorie 2	personne sans emploi, immédiatement disponible, tenue d'accomplir des actes positifs de recherche d'emploi, à la recherche d'un emploi à durée indéterminée à temps partiel
Catégorie 3	personne sans emploi, immédiatement disponible, tenue d'accomplir des actes positifs de recherche d'emploi, à la recherche d'un emploi à durée déterminée, temporaire ou saisonnier, y compris de très courte durée
Catégorie 4	personne sans emploi, non immédiatement disponible, à la recherche d'un emploi
Catégorie 5	personne pourvue d'un emploi, à la recherche d'un autre emploi
Catégorie 6	personne non immédiatement disponible, tenue d'accomplir des actes positifs de recherche d'emploi, à la recherche d'un autre emploi à durée indéterminée à temps plein
Catégorie 7	personne non immédiatement disponible, tenue d'accomplir des actes positifs de recherche d'emploi, à la recherche d'un autre emploi à durée indéterminée à temps partiel
Catégorie 8	personne non immédiatement disponible, tenue d'accomplir des actes positifs de recherche d'emploi, à la recherche d'un autre emploi à durée déterminée, temporaire ou saisonnier, y compris de très courte durée
DOETH	Déclaration obligatoire d'emploi des travailleurs handicapés, des mutilés de guerre et assimilés
Drass	Direction régionale des affaires sanitaires et sociales (dite Drassif en Ile-de-France)
Drees	Direction de la recherche, des études, de l'évaluation et des statistiques
DRTEFP	Direction régionale du travail, de l'emploi et de la formation professionnelle
Esat	Etablissement et service d'aide au travail
Insee	Institut national de la statistique et des études économiques
IPP	Incapacité permanente partielle
Niveau de formation	I et II Bac +3 ou 4 III Bac +2 IV Bac BTN BT BP V BEP CAP V bis BIS CEP SES VI Premier cycle ou deuxième cycle
Sameth	Service d'appui pour le maintien dans l'emploi des personnes handicapées