

TD 1 France

Documents

ÉVOLUTION DES PAYSAGES INDUSTRIELS ET ORGANISATION DU TERRITOIRE FRANÇAIS

Document 1 : « Des régions industrielles aux technopoles », dans Yves LACOSTE, Géographie, Éducation civique, Lycée, éd. de la Cité, 2000.

Depuis la fin des années 1960, l'organisation de la production industrielle dans tous les pays développés a profondément changé. On le sait, les industries lourdes se sont installées d'abord près des sources d'énergie ou de matières premières (houille, fer), et pour les industries de transformations près des marchés (région parisienne). Cette production industrielle ne nécessitant pas une main-d'œuvre hautement qualifiée, ce type d'activité a pu être implanté dans des pays du tiers-monde, où la main-d'œuvre est beaucoup moins chère. Avec l'ouverture des marchés, la concurrence est devenue sévère et ce fut pour les usines traditionnelles – textiles, sidérurgiques ou chimiques – le temps de la réorganisation et celui du chômage pour les ouvriers les moins qualifiés. Robotisation, informatisation, productivité, recherche-développement, innovation sont devenues les maîtres mots de l'entreprise. Certains services prennent alors de plus en plus d'importance : la recherche des nouveaux produits, le commercial, le marketing, la gestion, etc.

Pour répondre à cette évolution et inciter les chefs d'entreprise à venir s'installer sur leur commune, les maires ont équipé des zones industrielles, le plus souvent sur d'anciens terrains agricoles et à proximité d'une voie rapide. Ainsi, près des entrées d'autoroute se multiplient les zones industrielles. Néanmoins, toutes ces zones industrielles sont loin de connaître le même sort : si certaines accueillent très vite des entreprises, d'autres restent désespérément vides. Il est vrai que si l'on s'accorde à penser qu'une bonne desserte routière est indispensable, cela ne suffit pas. Il faut également que l'environnement humain soit favorable. En effet, ces nouvelles entreprises emploient un personnel de plus en plus qualifié, qui cherche un cadre de vie de qualité – des activités culturelles, des collèges et des lycées performants pour leurs enfants. De plus, ces nouvelles entreprises, qui travaillent souvent dans des secteurs économiques innovants, ont besoin de faire appel à des services spécifiques (services bancaires, juridiques, publicitaires) que seules les grandes villes peuvent leur offrir. Enfin, la nécessité de s'appuyer sur la recherche universitaire peut également se faire sentir.

À l'origine, la fonction des technopôles était de réunir des partenaires autour d'un projet économique dans lequel l'innovation technologique occupe une place importante, la recherche étant donc étroitement associée au développement. C'est pourquoi les technopôles se situent à proximité de centres universitaires et de laboratoires de recherche. À la fin des années 1960 les deux premières technopôles – Sophia Antipolis et ZIRST de Meylan – furent installées dans des environnements attractifs, l'arrière-pays niçois pour l'une et l'Isère pour l'autre, à proximité de Grenoble. Le troisième, Nancy-Brabois, a été créé plus tard dans les années 1970, le choix résultant de la volonté de valoriser le pôle universitaire de la Lorraine, de faciliter la reconversion industrielle, de profiter de sa position géographique à proximité de l'Allemagne et du Luxembourg. La France compte actuellement quarante et un technopôles. Un technopôle regroupe donc différents acteurs, les représentants des chambres de commerce et d'industrie, les collectivités locales (ville, département, région) et les universités.

Document 2 : Noeux-les-Mines en 1958 (extrait de la carte IGN de 1958 au 1/25000) ; Noeux-les-Mines aujourd'hui (extrait de la carte IGN de 1991 au 1/25000) : page suivante.

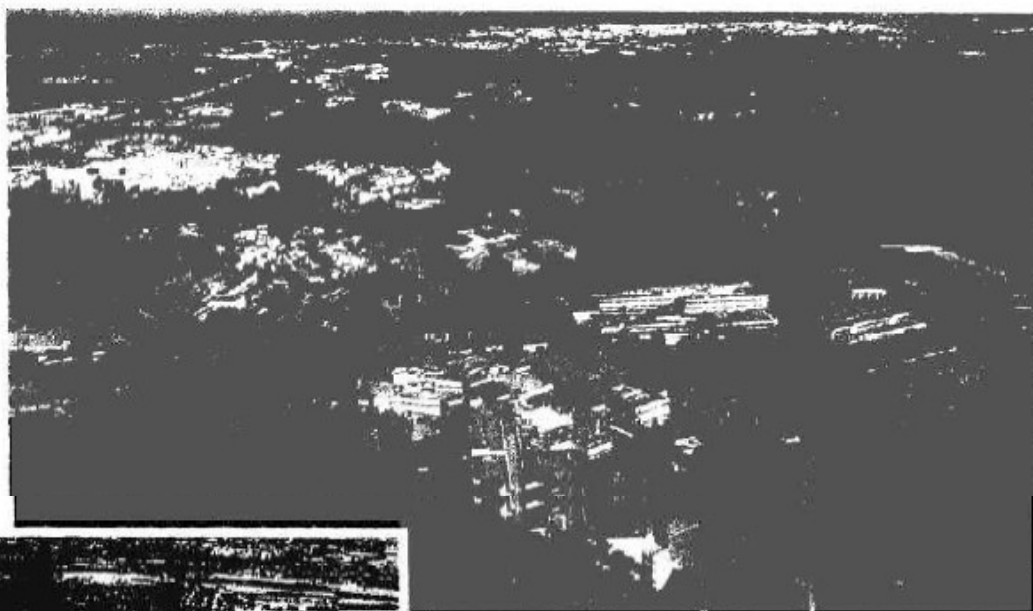


Les espaces industriels

Pourquoi les industries se sont-elles déplacées ?

Les nouvelles localisations de l'industrie

Traditionnellement, les industries étaient localisées au plus près des ressources naturelles (fer en Lorraine, houille dans le Nord et sur la bordure du Massif central, hydroélectricité dans les Alpes du nord).



une industrie de haute technologie



une industrie traditionnelle

Depuis les années 1970, les industries ont changé de localisation :

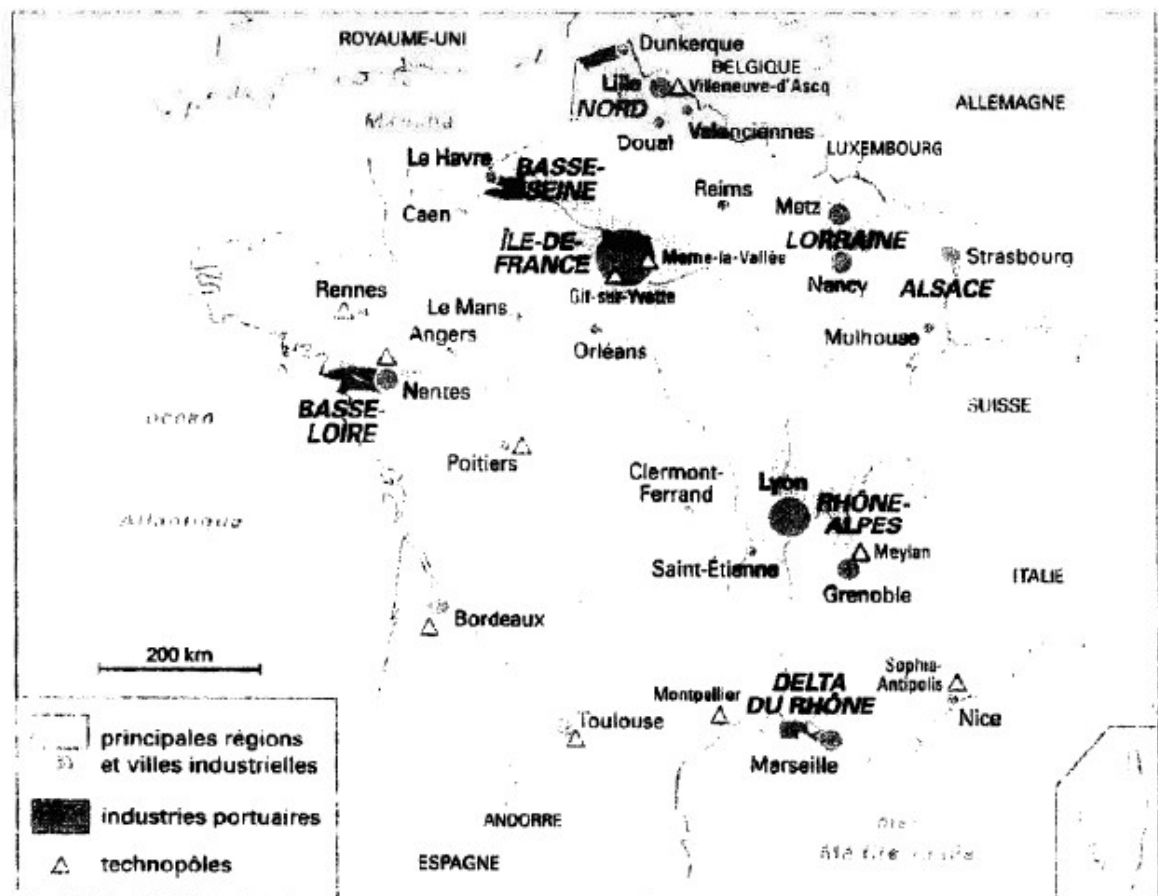
– elles se sont d'abord déplacées vers les grands ports (Dunkerque, Basse-Loire, golfe de Fos) où arrivent les matières premières du monde entier ;

– puis les technopôles se sont développées dans les régions méridionales de Toulouse à Sophia-

Antipolis, près de Nice, qui accueille plus de 1 000 sociétés, 16 000 chercheurs et techniciens : c'est la « route des hautes technologies » ;

– maintenant, ce sont les échangeurs d'autoroutes, les aéroports et les abords des villes qui fixent les activités industrielles.

Les régions industrielles



les régions et les villes industrielles

On distingue plusieurs types de régions industrielles :

- L'Ile-de-France et la région Rhône-Alpes, qui sont les deux premières régions industrielles du pays ;
- Le Nord et l'Est, dont l'industrie était autrefois fondée sur le charbon, l'acier et le textile et qui se désindustrialisent aujourd'hui ;
- L'Ouest, où l'industrie s'est développée récemment ;
- Le Sud, où se sont installés des technopôles.

Depuis 1974, les anciennes régions industrielles du Nord et de l'Est sont en déclin. Par ailleurs, l'ouverture sur le monde, le développement des industries de haute technologie ont favorisé les régions et les villes longtemps sans industrie de l'Ouest et du Midi.