

Analyse d'une œuvre : Saint-André

BORDAS CRPE / Arts Visuels / Œuvre 23

L'artiste, le contexte

SIMON RENARD DE SAINT-ANDRÉ (1613-1677), peintre de l'Académie royale et portraitiste d'Anne d'Autriche, surtout connu pour ses portraits, a travaillé dans d'autres genres, entre autres celui de la nature morte qui, chez lui, est non pas simple style décoratif, mais représentation, toujours, de *Vanité*. Les *Vanités*, particulièrement en usage au XVII^e siècle, ont pour objet de délivrer une morale en accord avec les principes religieux.

Analyse de l'œuvre, Vanité

La lumière est là non pour baigner la scène, mais pour frapper les objets et, de l'un à l'autre, attirer le regard du spectateur vers leurs significations. Le titre du livre *Le Tombeau des plaisirs de l'odorat* en permet le déchiffrement. Il s'agit bien de dénoncer les plaisirs éphémères et trompeurs des sens. Les fleurs, allusion précise à l'odorat, se fanent, le sablier marque le temps qui passe. Mais d'autres éléments élargissent le propos : la partition musicale fait référence à l'ouïe, et encore à l'éphémère, la musique se déroulant dans le temps sans laisser de trace ; les lorgnons évoquent la vue ; les pièces de monnaie, le toucher en même temps que l'argent, et les dés le jeu, tous plaisirs prohibés. Crâne et fémur nous rappellent que nous sommes mortels, et une mouche, animal de Belzébuth, le confirme.

Cependant, les chiffres sur les dés rappellent la présence de Dieu (le deux, les deux natures du Christ – Dieu et homme – ; le six, le temps de la Création ; le cinq, les plaies du Christ) et un papillon l'immortalité de l'âme. Tout est code ; et le métier de l'artiste, l'habileté de la composition décentrée, le contraste entre un fond esquissé et le léché du trompe-l'œil s'oublie au profit de l'iconographie.

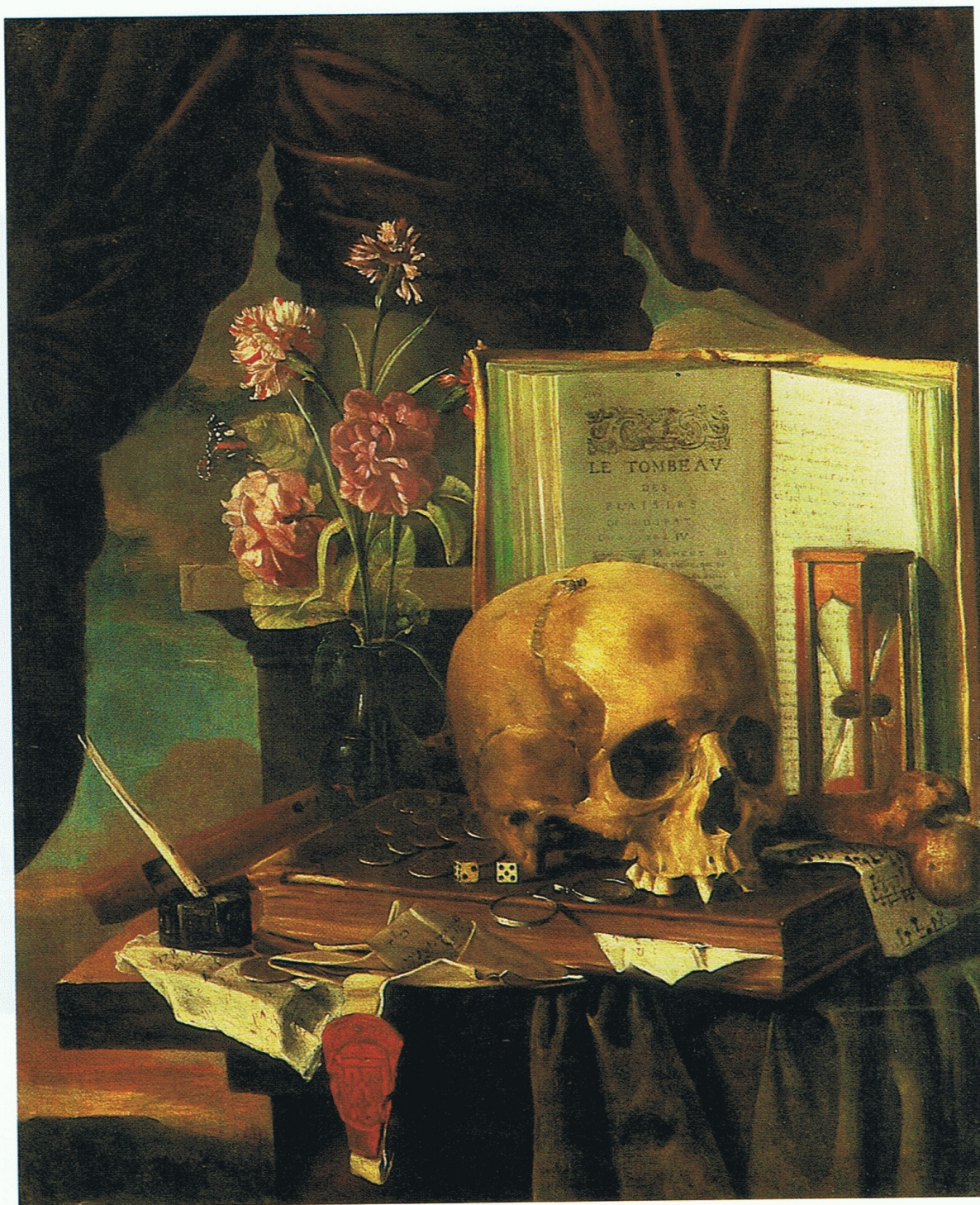
Pistes pédagogiques

Cycle 3

Objectifs : culturels (approche d'un « genre »), notionnels.

- **Travail de groupe** : trier des reproductions d'œuvres d'art figuratives en fonction de ce qui est représenté. Effectuer un classement sommaire (réel et imaginaire), puis plus affiné (paysages, histoires, portraits, objets, animaux). En déduire la notion de genre, que l'enseignant précise. Mettre de côté les natures mortes.
- **Présentation, représentation** : choisir et disposer des objets, les éclairer, photographier, observer, dessiner rapidement (croquis) sous plusieurs angles, conserver les essais.
- **Élargissement** : proposer des natures mortes diverses (*Vanité*, de Renard de Saint-André, XVII^e siècle hollandais, Chardin, Cézanne). Analyser la nature des objets représentés (objets familiers, rares ou étonnants, riches ou ordinaires), en déduire des impressions (sécurité ou angoisse, naturel ou sophistication), le discours éventuel, le sens produit. Constat, en fonction du sens, les effets recherchés et les moyens mis en œuvre (précision et netteté, contrastes, matières, éclairages, qualité des couleurs).
- **Peinture** : choisir un des croquis antérieurs, l'agrandir, peindre en cherchant à donner du sens. Présenter, faire exprimer par les autres les impressions ressenties. Expliciter.
- **Ouverture vers d'autres recherches** : découverte de la notion de texture. Capturer par frottement les textures d'objets divers, puis en rechercher des équivalents (*cf.* ci-dessous). Ou travail sur l'objet, par recherche de types de présentation (mise en boîte, par exemple), par jeu de caché montré (*cf.* Christo, p. 90-91), par assemblage.

Simon Renard de Saint-André, *Vanité*



Simon Renard de Saint-André, *Vanité*, peinture à l'huile (0,65 × 0,54).