

Qui osera venir ?

Faire la fête et se déguiser en monstres ou en sorcières pour avoir le plaisir de frissonner de peur, ça n'est drôle que si l'on est plusieurs. Il vous faut donc créer des invitations à distribuer aux amis ou aux autres groupes du centre.

- Les modèles proposés ici sont volontairement peu effrayants mais ils devront être adaptés à l'âge des enfants suivant le degré de motricité et les préférences de chacun. Le modèle de base est un rectangle de 6 x 12 cm qui s'ouvre tantôt en hauteur, tantôt en largeur. À l'intérieur, il faudra donc y glisser une feuille blanche ou colorée comportant le message d'invitation.

Le chat, la momie et les chauves-souris

- Ces trois cartes sont conçues à partir d'un carré de 12 x 12 cm plié en deux.

Le chat

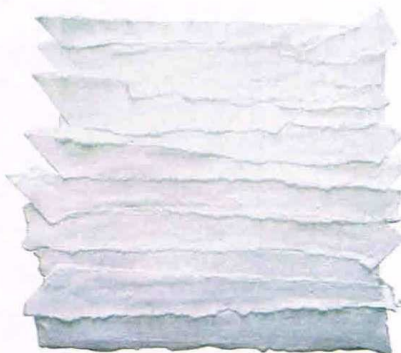
- Pour le chat, découper le carré de base dans du Canson violet. Puis, dans du Canson jaune, découper les yeux, le nez et les moustaches en triangle.



Enfin, coller le tout sur une face du Canson violet. Attention à ne pas coller les petits bouts de moustaches et les coins extérieurs de l'œil qui dépassent de la carte.

La momie

- Le carré de base sera découpé dans du Canson blanc. Avant de le plier en deux, déchirer à la main de fines bandes de papier blanc qui seront ensuite collées sur toute la carte, de manière à ce que les bandes soient relativement horizontales. Après séchage, découper si besoin les morceaux qui dépassent, plier la carte en deux puis y coller des yeux mobiles.



Les chauves-souris

- Découper le carré dans du Canson noir ou gris. Reporter les formes des chauves-souris (voir patron) au crayon à papier puis les évider avec un cutter (à faire obligatoirement sous la responsabilité d'un adulte). Sur l'arrière des chauves-souris, coller un rectangle de papier brillant de 6 x 12 cm. Pour finir, sur l'endroit de la carte, dessiner les yeux avec un crayon noir.



La citrouille, le hibou et le monstre

- Pour ces cartes, il s'agit d'une bande de 6 x 29 cm que l'on replie avant de la fermer par un rabat.

La citrouille

- Dans du Canson orange, découper un rectangle de 6 x 29 cm puis marquer les plis à 12 et 24 cm d'une extrémité. Reporter les yeux, la bouche et le nez sur du Canson noir puis les découper (voir patron). Les coller sur le rabat en faisant dépasser la bouche. Pour finir, il est possible d'ajouter un pédoncule et du fil de fer entortillé.





Le hibou

- Reporter le modèle (voir patron) sur du Canson gris puis marquer les plis à 12 et 24 cm de l'extrémité droite. Découper un triangle de Canson jaune et le coller au bout du bec pointu. Pour chaque œil, découper un cercle

gris foncé de 4,5 cm de diamètre, un cercle jaune de 3 cm de diamètre et un cercle noir de 1,5 cm de diamètre. Coller les trois cercles l'un sur l'autre puis positionner les yeux qui seront légèrement rentrés sous le bec. Pour donner du volume à la carte, effranger le rond extérieur de l'œil et coller des boutons à la place des deux pupilles noires.



Le monstre

- Sur du Canson vert, reporter le patron de celui qui deviendra une créature monstrueuse... Marquer les plis. Dans du Canson noir, découper la frange et la bouche. Découper deux yeux blancs et carrés puis dessiner

des sourcils au feutre noir. Enfin, coller les différents morceaux et rajouter quelques cicatrices !

La chauve-souris

- Sur du Canson gris ou noir, reporter la forme de la chauve-souris puis la découper. Marquer les plis des ailes puis replier



celles-ci. Le message se colle au milieu, et les deux ailes étant identiques, peu importe le sens dans lequel la carte sera refermée.

Note : Tous ces modèles peuvent également être utilisés pour y glisser messages et énigmes lors d'un jeu de chasse au trésor, soit en collant le message à l'intérieur soit en les transformant en pochette. Par ailleurs, en les modifiant légèrement, il est possible de réutiliser ces patrons pour en faire de petits chevalets qui serviront par exemple à noter le nom des enfants à la manière d'un marque-place ou à préciser ce qu'il y a dans chaque plat.

Un bonbon ou un sort ?

Que serait Halloween sans confiseries ? L'idée est ici de créer des boîtes qui serviront à la fois pour y glisser des bonbons bien sûr, mais aussi des messages dans le cadre d'un grand jeu, des cadeaux en récompense d'une épreuve réussie, etc.

Les boîtes coussins

- À partir de ce modèle de base, il est possible de créer toutes sortes de boîtes en Canson coloré. Nous vous proposons des patrons pour réaliser des boîtes

d'inspirations différentes, mais vous pouvez aussi tout simplement créer une boîte simple fermée par un ruban avec par exemple une étiquette comportant des motifs Halloween personnalisés au nom de chaque enfant. Ces boîtes peuvent être posées, stockées dans un panier, suspendues dans un arbre, etc., selon vos besoins.

- Tout d'abord, adapter les boîtes à l'usage prévu et faire un essai préalable. Le modèle de base mesure 10 cm de largeur sur 12 cm de hauteur. On peut en augmenter la largeur ou la hauteur.

Le fantôme

- Dans du Canson blanc, reporter la forme de base. Marquer à l'aide d'une aiguille à bout rond les différents plis nécessaires au pliage de la boîte puis la découper. Dans du Canson noir, tracer puis découper les yeux, la bouche et le nez du fantôme. Le modèle présenté ici n'est qu'un exemple et les enfants pourront inventer toutes sortes d'expressions à leur fantôme qui sera tour à tour gourmand, effrayé, mécontent... Coller ensuite les morceaux sur une des faces de la boîte (si celle-ci doit être suspendue, il sera plus agréable visuellement de coller également yeux, nez >>>



>>> et bouche de l'autre côté). Finir la boîte en collant la languette du bord et en pliant les deux côtés l'un sur l'autre.

Variante : la citrouille



• Procéder de la même manière que pour le fantôme mais en utilisant du Canson orange pour réaliser la boîte. Le visage de la citrouille se prête lui aussi à de nombreuses fantaisies.

La tête de mort

• Cette boîte se construit à partir d'une feuille de Canson noire. Pour la tête de mort, tracer puis découper le crâne, la mâchoire et le rond de l'intérieur de l'œil dans du Canson blanc. Dans le Canson



noir, découper également le nez, les deux gros ronds des yeux et la pupille intérieure. Assembler le tout en collant puis fermer la boîte.

• Les plus âgés peuvent également évider les yeux avec un cutter, sous la surveillance d'un animateur. Pour simplifier les choses, il est possible de simplement dessiner les yeux avec un



feutre noir, ce qui vous évitera un peu de découpage.

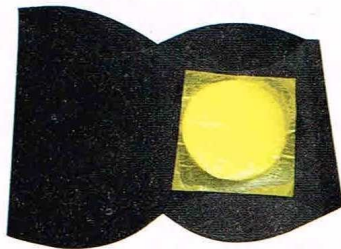
Variante : les yeux

• Sur la boîte noire, coller des yeux de formes différentes qui auront été découpés dans du

Canson de couleur. Au besoin, marquer les pupilles à l'aide d'un feutre noir.

Les chauves-souris

• Dans du Canson gris foncé, tracer puis découper la boîte de base. Reporter le rond central et l'évider. Sur l'arrière de la boîte, coller un carré de papier vitrail ou de papier coloré de 8,5 cm de

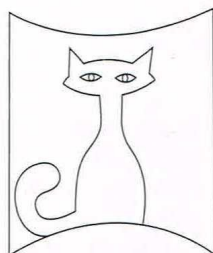


côté. Découper une ou deux chauves-souris dans du Canson noir puis les coller sur la lune. Fermer la boîte.

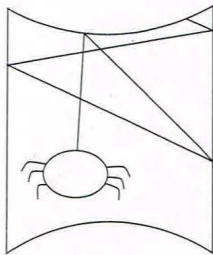


Le chat et l'araignée

• Ils sont tous deux découpés dans du Canson coloré puis collés sur la



boîte. Les yeux du chat sont repassés avec un stylo à paillettes pour les faire briller. Quant à l'araignée, sa toile est un fil noir fin



collé directement sur la boîte, ses yeux sont des yeux mobiles collés et pour accentuer son aspect velu, des

brins de laine sont collés sur son corps. Les plus malicieux peuvent inventer des araignées biscornues avec plusieurs yeux par exemple, ou bien découper les corps dans du tissu qui sera collé.

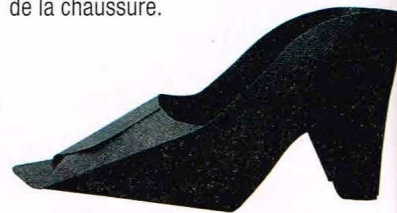
Note : Les motifs des boîtes coussins et des invitations peuvent facilement être inversés dans la mesure où la forme de départ est rectangulaire.

Les chaussures

• Une sorcière avisée ne saurait partir sans ses chaussures !

• Dans du Canson noir, reporter le patron de la chaussure puis marquer les plis à l'aide d'une aiguille à bout rond. Découper soigneusement.

• L'assemblage de la chaussure peut paraître compliqué au vu du patron, mais il suffit juste de faire preuve d'un peu de méthode. Commencer par plier la semelle et rapprocher les deux côtés. Placer l'un sur l'autre les deux hauts de chaussure, les deux dos de talon et les deux talons. Coller en ayant pris soin de conserver la semelle bis sur le dessus. Coller le haut de la chaussure, le talon et le dos du talon. Coller ensuite les côtés de la semelle bis sur les bords intérieurs de la chaussure.



• La chaussure de base est prête et il ne reste plus aux sorcières coquettes qu'à la décorer : paillettes, rubans, boutons, perles et toutes sortes de motifs y trouveront sans nul doute leur place. Pour finir joliment cette chaussure, découper la semelle intérieure dans du Canson coloré et la coller à l'intérieur. Pour lacer la chaussure, découper des trous à intervalles réguliers des

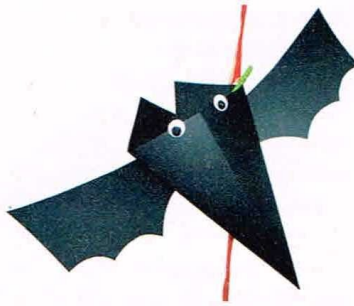


deux côtés à l'aide d'une perforatrice de bureau. Un ruban croisé servira de lacet.

- La chaussure peut ensuite être garnie de bonbons, soit en vrac, soit à l'intérieur d'un petit sac transparent.

Le cône chauve-souris

- Sur du Canson noir ou dans des camaïeux de gris, tracer puis découper le cône et les deux ailes. Marquer les plis du cône à l'aide d'une aiguille à bout rond. Former le cône et coller la partie à l'arrière. Coller ensuite les deux ailes et deux yeux mobiles sur l'avant (les deux pointes arrière figurant les oreilles). Une fois garni de sucreries, le cône chauve-souris



peut être posé dans un saladier (de préférence transparent) ou suspendu avec une petite pince à linge.

- Pour donner un aspect plus joyeux à la tribu de chauve-souris, utiliser du papier marbré, du papier bicolore ou même du papier de scrapbooking. De même, les chauves-souris peuvent avoir différentes tailles avec des petites pour les petits gourmands et de plus grandes... pour les grands gourmands !

Des décorations à la hauteur de l'événement

La décoration contribue fortement à l'atmosphère particulière d'Halloween, où l'on doit se faire peur gentiment tout en s'amusant.

- Pour fêter Halloween, il est préférable d'avoir une pièce dédiée dont la décoration plongera immédiatement les participants dans l'ambiance. Si les espaces de vie peuvent être décorés aux couleurs de la fête, il est intéressant de préparer une pièce que chacun découvrira uniquement le jour J. Par exemple, en accueil de loisirs, chaque groupe peut préparer des décorations ou des gourmandises séparément durant les semaines précédentes. Puis, le jour prévu pour

la fête, des animateurs prendront le temps nécessaire pour tout installer et créer un espace pas forcément pour faire peur (il n'est pas nécessaire de plonger la pièce dans le noir pour bien fêter Halloween), mais une pièce un peu hors du temps, et complètement dans le thème. Ainsi, même si chacun ne se rendait pas forcément compte de ce que pouvait donner chaque décoration prise séparément, tous auront une belle surprise le moment venu.

L'envol des chauves-souris

- Vous avez dérangé les chauves-souris qui nichaient plus haut et les voici qui traversent la pièce ! Pour donner cette illusion, il suffit de découper de nombreuses chauves-souris dans du Canson noir ou gris foncé et de les fixer sur un fil de nylon à l'aide de ruban adhésif. Cette guirlande de chauves-souris ne présente pas de difficultés majeures, mais nécessite surtout de la patience. En effet, ce qui fait le charme de cette guirlande est avant tout le nombre d'animaux concernés et il sera donc nécessaire d'en découper beaucoup.

- Varier leurs tailles puis leur inclinaison au moment de les coller sur le fil de nylon (attention toutefois à ne pas en mettre une dans le sens inverse). Les chauves-souris peuvent être plus ou moins espacées sur le fil. >>>



>>> Des silhouettes à faire peur

• Murs, portes et fenêtres s'habilleront facilement d'invités indésirables. Ceux-ci seront découpés en format réel sur de grandes feuilles de Canson noir, un peu à la manière des stickers, et seront fixés avec du ruban adhésif.

Les nuisibles

• Les corbeaux s'envoleront près des plats ou se poseront dessus, les rats trotteront le long des murs et sur les marches d'escalier, etc.

Les têtes

• Une tête de sorcière apparaissant sur le côté d'un miroir sera du plus bel effet, tout comme des monstres à la fenêtre...

Les grandes silhouettes

• Arbre tortueux qui surplombe la table du buffet, sorcière tournant son chaudron aperçue derrière la vitre, manoir hanté collé sur du carton et derrière lequel on a placé des bougies, vampire qui accueille les invités à la porte... Ces silhouettes noires ne sont pas difficiles à réaliser mais elles demandent de la patience du

fait de leur grande taille. Choisir les silhouettes souhaitées, en fonction de vos besoins et des espaces à habiller. Les agrandir à la photocopieuse ou à l'aide d'un quadrillage. Reproduire les silhouettes sur le Canson noir. Pour réaliser une silhouette format réel, juxtaposer plusieurs grandes feuilles de Canson noir collées entre elles au ruban adhésif. Découper ensuite proprement avec des ciseaux ou un cutter. Cette étape est à réaliser sous la surveillance d'un adulte et de préférence en extérieur pour éviter d'endommager le sol (surtout en cas d'utilisation du cutter). Enfin, positionner la silhouette sur le mur et suivant le revêtement mural, la fixer avec du ruban adhésif double-face ou de la Patafix. **Note :** au lieu de grandes feuilles de Canson noir, il est moins coûteux de reproduire les grandes silhouettes sur des nappes en papier peintes en noir. Choisir une nappe relativement lisse et épaisse pour éviter qu'elle ne se déchire au moment du découpage ou de l'accrochage au mur.

Les grandes silhouettes donnent de l'envergure à la décoration.



Une galerie de portraits

• Cette galerie de portraits est imaginée dans l'esprit des grands couloirs des manoirs hantés.

• Photographier les visages des membres du groupe, si possible en leur faisant prendre des expressions particulières : avoir peur de quelque chose devant soi, crier, regarder dans un coin, se boucher les oreilles, etc. Imprimer chaque photo en noir et blanc en jouant sur les réglages de l'imprimante pour éclaircir l'image et donner l'impression que l'on se rapproche plus d'un dessin. Découper précisément le visage en détaillant les cheveux. Coller l'image sur un fond à motifs, un peu comme les tapisseries d'antan. La placer soit au centre, soit décalée, quitte à couper une partie de la photo dans l'opération. Pour le fond, utiliser du papier de scrapbooking, du papier récupéré dans des catalogues de papier peint et même du papier cadeau. Coller l'image sur une plaque de carton pour la rigidifier. Prévoir un fil tendu au dos pour pouvoir l'accrocher au mur. Enfin, rajouter quelques détails qui ont leur importance, tels que des araignées en plastique qui se baladent sur les cadres et qui sont la raison pour laquelle les modèles photographiés avaient si peur !

• Ce projet peut être réalisé dans différents formats, tout dépend de la surface à décorer. Il peut aussi servir à préparer des invitations, ou les cadres peuvent être accrochés au-dessus des patères de chaque enfant...

- Si possible, récupérer de vieux cadres qui seront peints en noir et dans lesquels seront glissées les créations : la galerie de portraits sera ainsi du plus bel effet.

Quatre invités incontournables

- Citrouilles, têtes de mort, chauves-souris et hiboux font partie des figurines traditionnelles d'Halloween. Les quatre modèles présentés ici peuvent être déclinés sur de nombreux supports et pour des utilisations variées, il suffit pour cela de varier leur taille. Nous vous proposons deux exemples, mais il est également possible de les utiliser pour décorer les invitations et les boîtes à bonbons en jouant sur des oppositions de couleur, faire des guirlandes ou des sets de table, décorer la nappe avec, les fixer sur des pailles, et même comme pochoirs sur un gâteau ou un vêtement, etc. Ne pas hésiter à choisir d'autres modèles plus adaptés au public concerné pour réaliser les activités suivantes.

Les décorations de fenêtre

- Agrandir les modèles à la taille souhaitée. Sur du Canson noir, reporter puis découper les formes de chacun des motifs, en un ou plusieurs exemplaires selon le nombre de fenêtres à habiller. Tracer les yeux, becs et bouches puis les découper. Retourner les formes sur l'envers. Découper un morceau de papier vitrail suffisamment grand pour couvrir l'espace resté vide puis le coller derrière. Fixer ensuite proprement les formes sur les vitres à l'aide de ruban adhésif.



Les piques décoratives

- À partir de ces motifs, on peut également créer des piques décoratives qui habilleront le buffet. Réduire les formes pour qu'elles fassent environ 5 cm de large. Pour chaque pique, découper dans du Canson deux fois la même forme. Les placer dos-à-dos et les coller ensemble en glissant une pique à brochette à l'intérieur. Pour faire les détails des visages, il est préférable de découper chaque morceau à part puis de les coller directement sur les silhouettes, plutôt que de les évider comme dans l'activité précédente. On peut aussi dessiner les motifs au crayon argenté ou à la peinture 3D, rajouter des sequins pour les yeux, etc.



Miam, quelles délicieuses horreurs !

Voici quelques idées simples pour préparer un buffet en transformant des produits existants. Attention, de plus en plus de personnes développent des allergies alimentaires. Il est important de veiller à ce que chacun puisse profiter du buffet en toute sécurité. Cacahuètes, produits lactés, colorants alimentaires, blanc d'œuf... sont quelques-uns des allergènes potentiels compris dans ces activités.

Les « Chuparaignées »

- Un bocal de sucettes va très rapidement se transformer en nid d'araignées grâce à cette activité simple.
- Découper un petit rond de crépon ou de papier fin de 5 cm de rayon de la couleur souhaitée, puis en recouvrir la sucette. Fermer avec un fil ou un petit morceau de ruban adhésif.
- Couper deux brins de cure-pipe (noir, coloré ou à rayures, au choix) et les enrouler ensemble autour du bâton de la sucette.



- Recommencer cette opération une seconde fois. Former les huit pattes en pliant les cure-pipes. >>>



>>> • Pour finir, équilibrer l'araignée puis coller sur le dessus deux yeux mobiles. Varier les tailles des pattes en jouant sur la longueur des cure-pipes.

Les clémentines ailées

• De drôles d'animaux se sont glissés parmi le plateau de clémentines. Très faciles à préparer, ces chauves-souris d'un genre un peu spécial égayeront la table.

• Dans du Canson noir, découper deux ailes et deux petits triangles pour les oreilles. Avec un couteau, pratiquer deux encoches sur chaque côté des clémentines pour y insérer les ailes et deux encoches sur le haut pour les oreilles. Cette étape doit se faire sous la surveillance d'un adulte. Il n'est pas nécessaire de couper très profond car le Canson sera enfoncé d'un demi-centimètre seulement.



• Pour varier le style des chauves-souris, changer la position des ailes ainsi que la forme et l'orientation des oreilles.

Les monstres lactés

• Sur des verres transparents, dessiner des visages drôles ou monstrueux.

• Mélanger du fromage blanc et du sucre puis verser la préparation dans de grands bols. Dans chacun des récipients, faire couler quelques gouttes de colorant alimentaire et mélanger

de manière à ce que la couleur soit bien homogène. Pour intensifier la teinte, ajouter du colorant alimentaire. Répartir le fromage blanc coloré dans les verres puis saupoudrer le dessus de vermicelles colorés ou au chocolat.

Des p'tites bêtes appétissantes

• Pour ce dessert, les gâteaux peuvent soit être cuisinés dans le centre (n'importe quelle recette fait l'affaire), soit achetés dans le commerce. Les p'tites bêtes seront préparées sur des gâteaux individuels de type muffins ou génoise, ou alors on constituera une colonie de bestioles sur un quatre-quarts.



• Réaliser d'abord un glaçage royal : dans un récipient, mélanger à la spatule 250 g de sucre glace et 1 blanc d'œuf. Rajouter ensuite le jus d'1/2 citron et tourner jusqu'à ce que le mélange soit bien homogène. Si la préparation est trop liquide, rajouter un peu de sucre glace ; à l'inverse, si elle est trop épaisse, il faut compléter avec du citron.

• Recouvrir le dessus des gâteaux avec ce glaçage royal qui aura été teinté auparavant avec du colorant alimentaire (au choix). Sur la table, composer des insectes originaux à partir de Smarties, M&M's, Car en sac, réglisses et bonbons. Une fois la bestiole confectionnée, la déposer sur le gâteau puis mettre le tout au frais pour aider le glaçage à se figer (réaliser les gâteaux au moins deux heures avant de les manger). Pour

coller les bonbons entre eux, utiliser un peu de glaçage épaissi déposé avec la pointe d'un cure-dent. Ce cure-dent peut également servir à dessiner des motifs sur le dessus des bonbons.

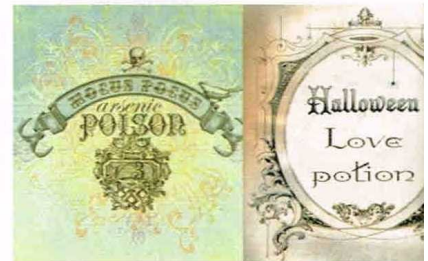
Qu'y a-t-il dans ces bouteilles ?

• Bien sûr, à l'occasion d'une fête d'Halloween, personne ne boira du simple jus d'orange ou du Coca-Cola...

• Mieux vaut laisser planer le doute sur ce qui se trouve vraiment sur la table. Dès lors, il vous faudra partir à la recherche de bouteilles aux formes originales et variées qui pourront donner une impression de breuvage étrange. Ensuite, pour les transformer, deux solutions sont envisageables : soit les peindre pour en cacher le contenu, soit les habiller avec des étiquettes aux noms évocateurs.

• Poser les bouteilles bouchées à l'extérieur sur du papier journal puis les peindre à la peinture en bombe en respectant les consignes du fabricant. Laisser sécher. On peut par exemple les peindre en orange puis dessiner ensuite dessus, au pinceau ou au pochoir, des têtes de citrouille. Dans un esprit plus chic, coller sur des bouteilles blanches des motifs imprimés à l'ordinateur (une jolie tête de mort fait toujours son effet, tout comme une araignée velue !).

• Créer également des étiquettes personnalisées aux noms évocateurs de Poison, Arsenic, Philtre d'amour, etc. Les imprimer puis les coller sur différentes bouteilles, peintes ou non. ▀



Des jeux monstrueux

Réinventons des jeux traditionnels en les adaptant aux couleurs d'Halloween ! Dans le même état d'esprit que les jeux proposés ci-dessous, « poule-renard-vipère » deviendra « sorcier-vampire-loup-garou » (à vous de décider qui mange qui !), la marelle se transformera en chemin pour les enfers, un « jeu de monstres » grandeur nature (autrefois appelé jeu de l'oie) fera la part belle aux mauvais sorts...

La pêche aux araignées

- Ce jeu est construit sur le même principe que la pêche à la ligne, mais pêcher de drôles d'araignées ajoute un peu plus de piment à cette activité.

Les araignées

- Dans du papier crépon noir (ou multicolore selon l'effet recherché), tracer puis découper des cercles de 30 cm de diamètre. Faire une boule de papier journal, la poser sur un disque de crépon, puis rabattre le crépon de manière à former le corps de l'araignée. Scotcher ou coller le fond. Découper huit bandes de 1 cm de largeur sur 20 cm de longueur dans du Canson noir et les coller de chaque côté de l'araignée. Replier les pattes pour stabiliser l'araignée. Coller deux boules de coton colorées pour les yeux. Sur le dessus, fixer un anneau en fil de fer fin.

Les cannes à pêche

- Fixer une cordelette (du type cordelette à rôtir) sur un bâton de bambou ou une branche morte récoltée au



Qui osera pêcher ces araignées ventruées ?

cours d'une sortie en forêt. À l'autre extrémité du fil, fabriquer un crochet plus ou moins large selon l'habileté des participants, à l'aide d'un trombone.

Variante : la pêche aux araignées... carnivores !

- Si les araignées sont gloutonnes, au lieu de remplir leur ventre de papier journal, y placer des sucreries ou de petits jouets. Attention toutefois car, dans ce cas, il est préférable de poser l'un sur l'autre deux ronds de papier crépon afin de prévenir toute déchirure.

Reconstituer une citrouille... ou un squelette

- Nous connaissons tous ce jeu où, les yeux fermés, il faut repositionner la queue d'un âne sur un dessin fixé au mur. Halloween oblige, dessiner puis découper une citrouille dans une feuille A4 orange. Si possible, la plastifier afin que le jeu soit pérenne. Découper dans du Canson noir la bouche, deux yeux et un triangle pour le nez. Fixer de l'adhésif double face à l'arrière. Le jeu est prêt à être utilisé.

- Fixer la citrouille au mur et bander les yeux du premier candidat avant de lui passer un par un les morceaux qu'il devra positionner sur la face de la citrouille. Sur le même principe, on peut aussi choisir de reconstituer le visage d'un fantôme, d'un monstre aux multiples yeux, etc.

Variante : le squelette

- Avec les plus grands, il peut être intéressant de leur proposer un squelette à reconstituer. Suivant le degré de difficulté voulu, le squelette pourra comporter seulement six parties (la tête, le corps, les deux bras et les deux jambes), ou bien plus, en séparant les principaux os.

Des bouches à nourrir

- L'objectif est de faire rentrer des balles dans la gueule de monstres ou de citrouilles. La difficulté pourra être modifiée en créant des bouches plus ou moins grandes ou en éloignant ou rapprochant les participants du but en fonction de leur âge et de leurs capacités.

- Sur un grand carton, dessiner par exemple trois citrouilles superposées ou trois monstres gargouilles >>>

>>> grimaçants. Prévoir plusieurs ouvertures pour que les balles puissent passer. Peindre le tout avec des couleurs vives et attrayantes ou au contraire dans des tons sombres un peu effrayants. Pour ne pas avoir à courir derrière les balles, prévoir une grande bassine à l'arrière pour les récupérer.

Les monstres chamboulés

• Le chamboule-tout est un jeu traditionnel qui ravit toujours les enfants de tous âges. Transformer des boîtes de conserve en les peignant aux couleurs d'Halloween. Pour cela, recouvrir d'abord la boîte d'une couche de peinture uniforme : le chat est noir,

la citrouille orange, le hibou rouge, le monstre vert, le fantôme blanc et le vampire orange. Passer une deuxième couche si nécessaire. Après séchage, peindre les motifs des visages. Au besoin, passer une couche de vernis incolore pour protéger les boîtes qui seront soumises à rude épreuve.

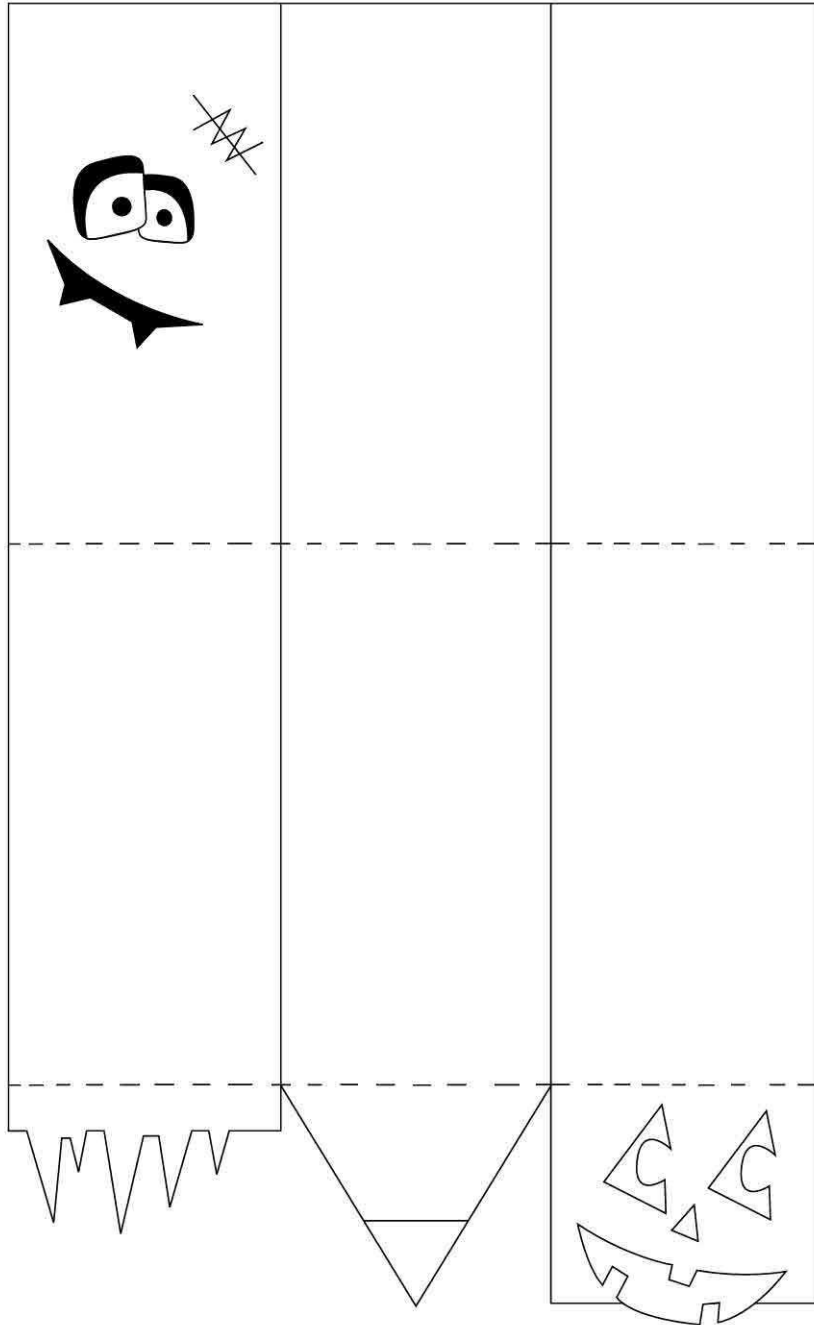
• On peut également recouvrir chaque boîte de conserve avec du papier sur lequel auront été imprimés des motifs sur le thème d'Halloween. Une autre idée consiste à peindre toutes les boîtes de conserve dans un camaïeu d'orange puis, à l'aide d'une pointe et d'un marteau, d'y dessiner des visages grimaçants.

• Pour corser la difficulté du jeu, pourquoi ne pas proposer un chamboule-tout avec des boîtes de différentes tailles ? Évidemment, les petites boîtes rapportent plus de points que les autres puisqu'elles sont plus difficiles à viser et donc à faire tomber. ▶

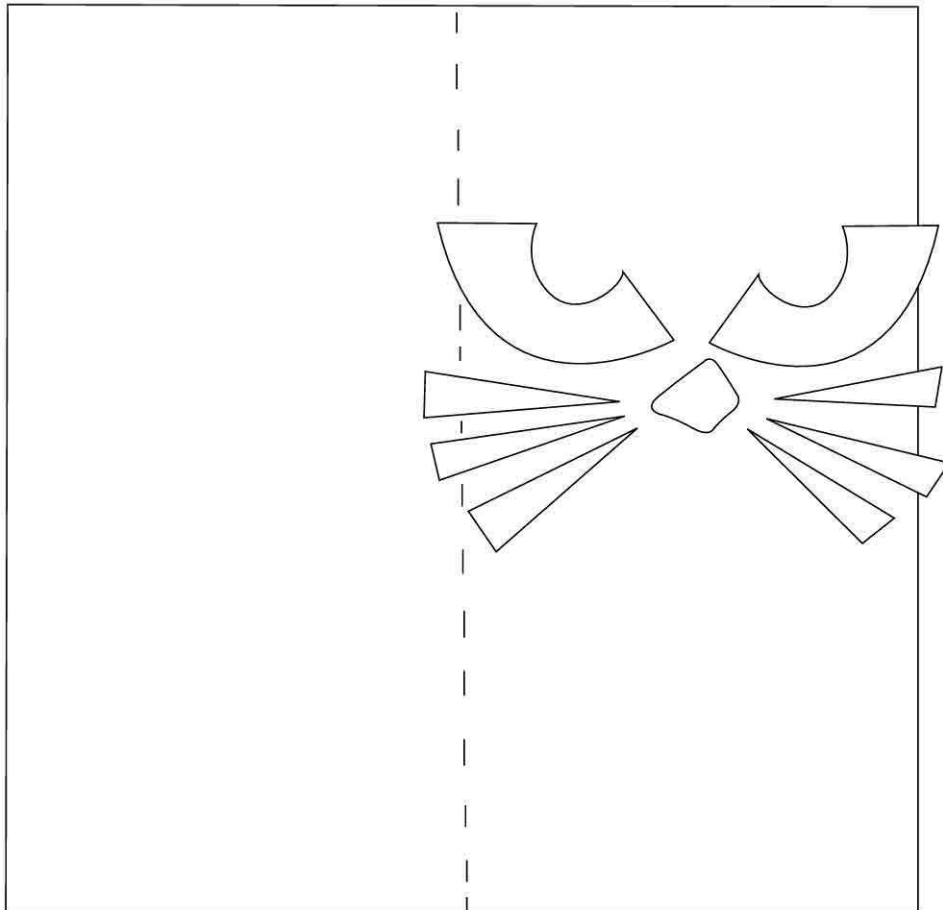


UNE FÊTE (UN PEU) EFFRAYANTE POUR HALLOWEEN

Cartes d'invitation : le monstre, le hibou, la citrouille (agrandir à 140 %)

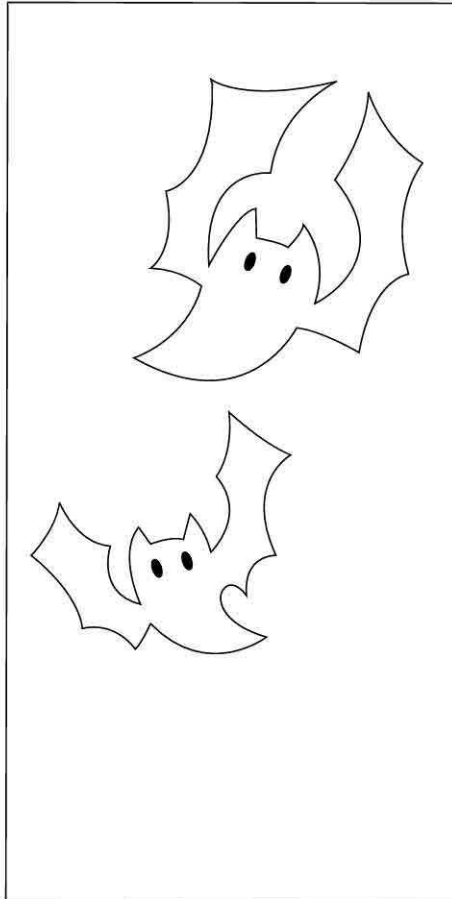


Carte d'invitation : le chat (taille réelle)

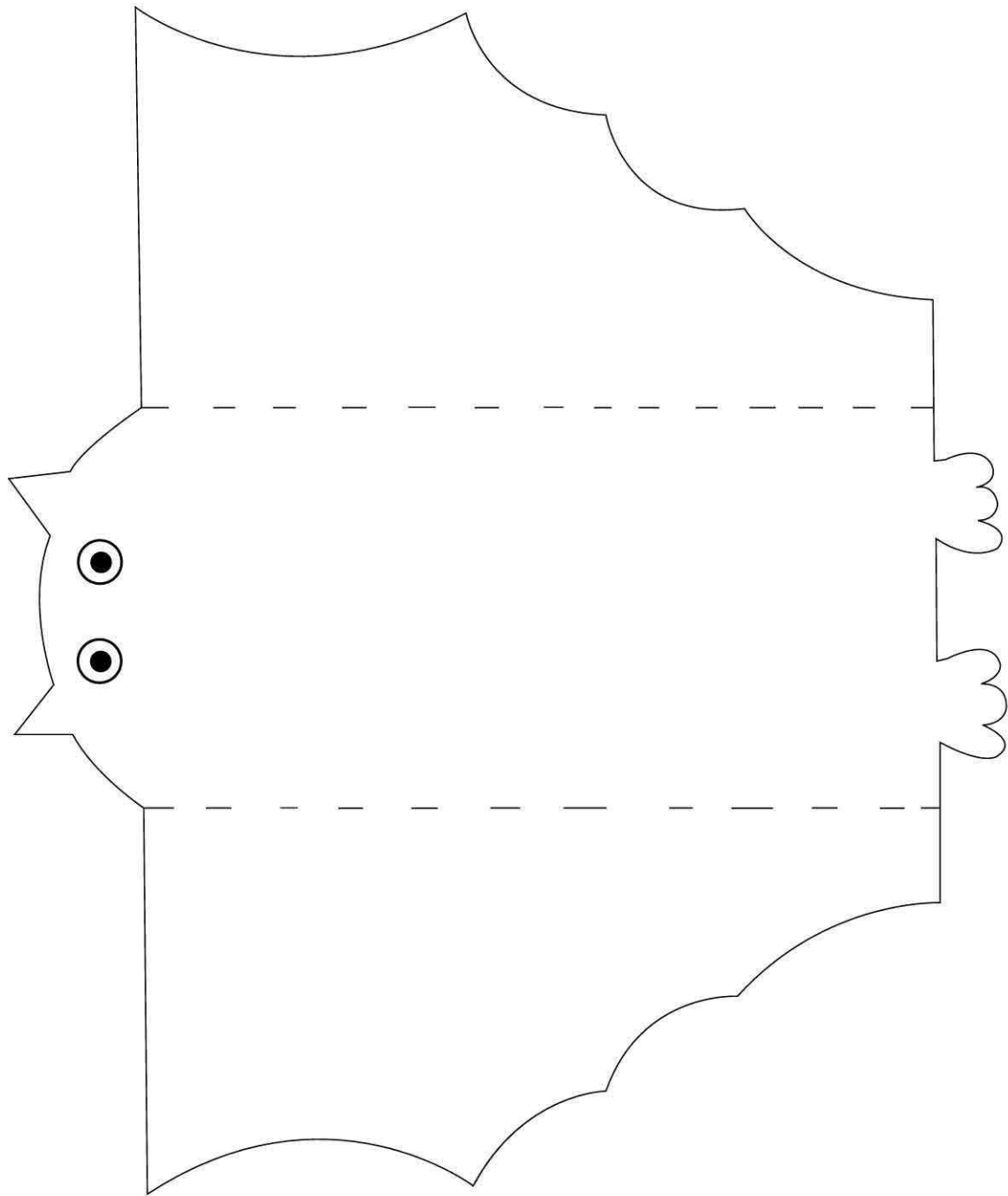


UNE FÊTE (UN PEU) EFFRAYANTE POUR HALLOWEEN

Carte d'invitation : les chauves-souris (taille réelle)

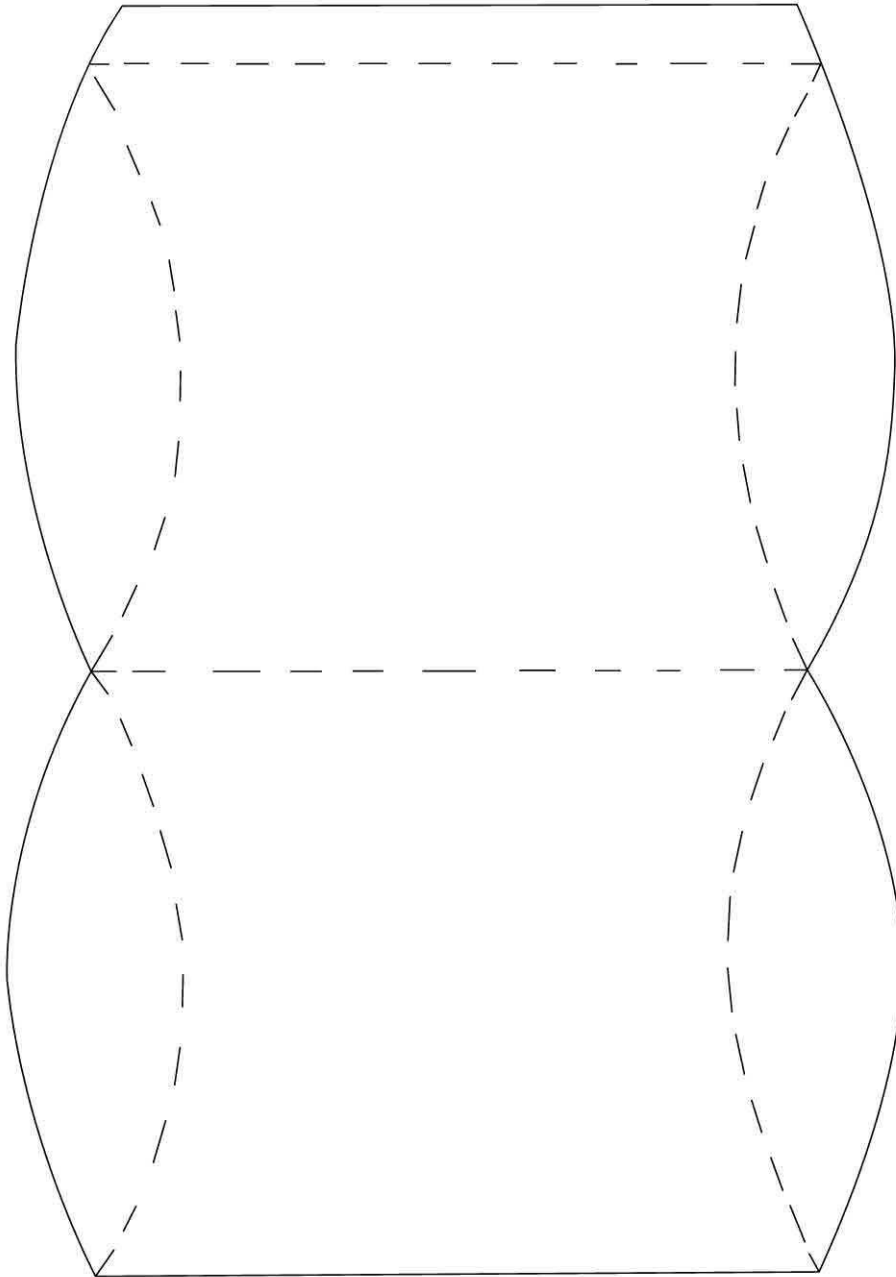


Carte d'invitation : la chauve-souris (taille réelle)

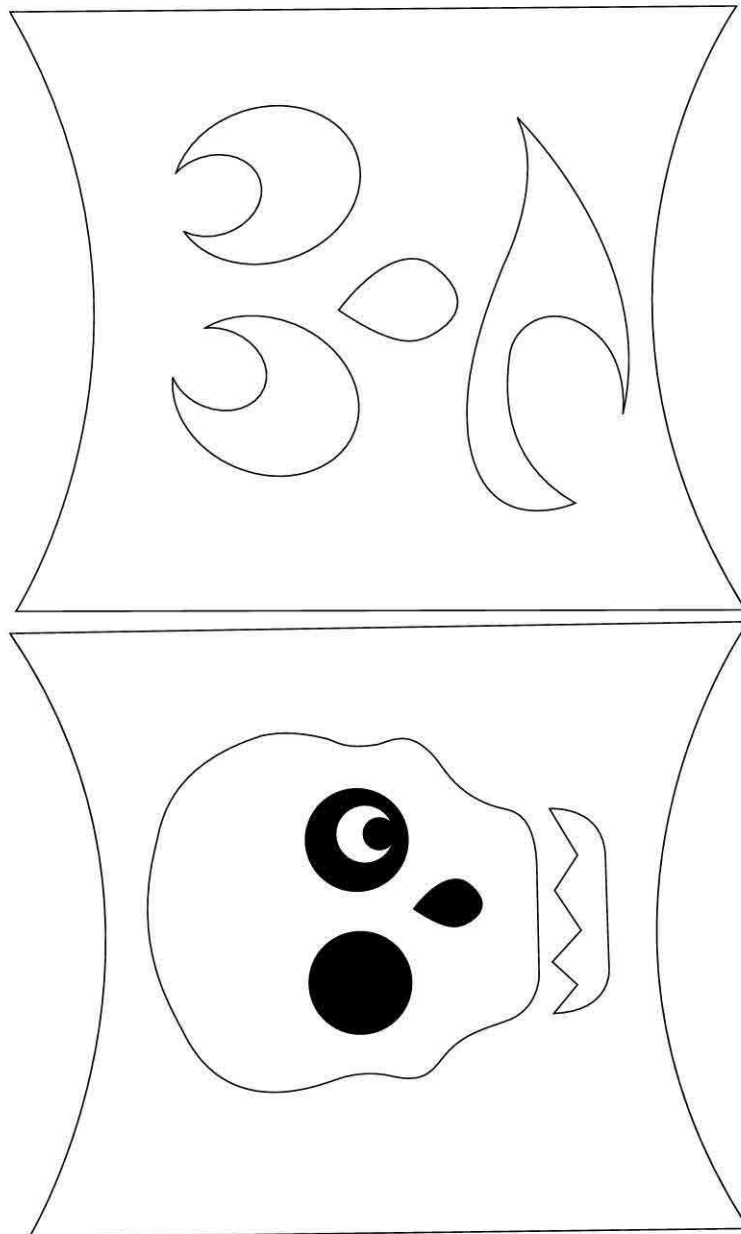


UNE FÊTE (UN PEU) EFFRAYANTE POUR HALLOWEEN

Les boîtes coussins : forme de base (agrandir à 125 %)

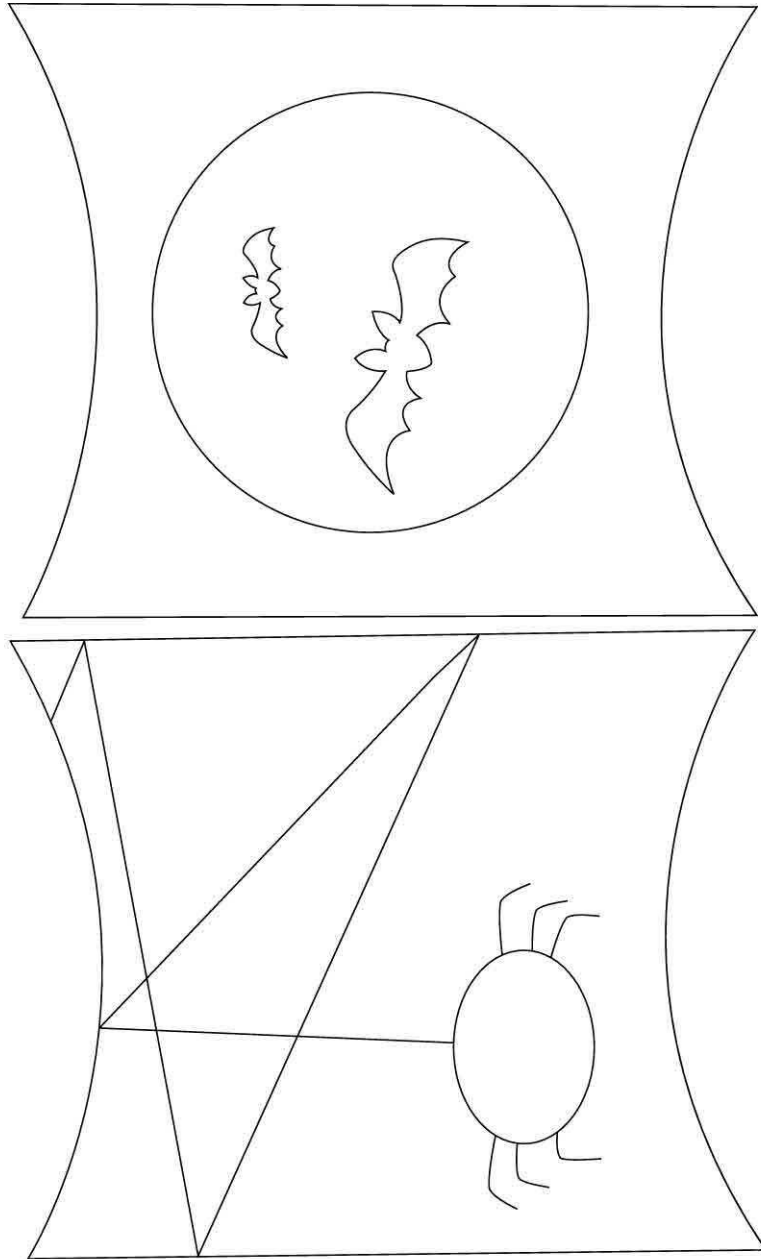


Les boîtes coussins : faces avant « tête de mort » et « fantôme » (agrandir à 125 %)

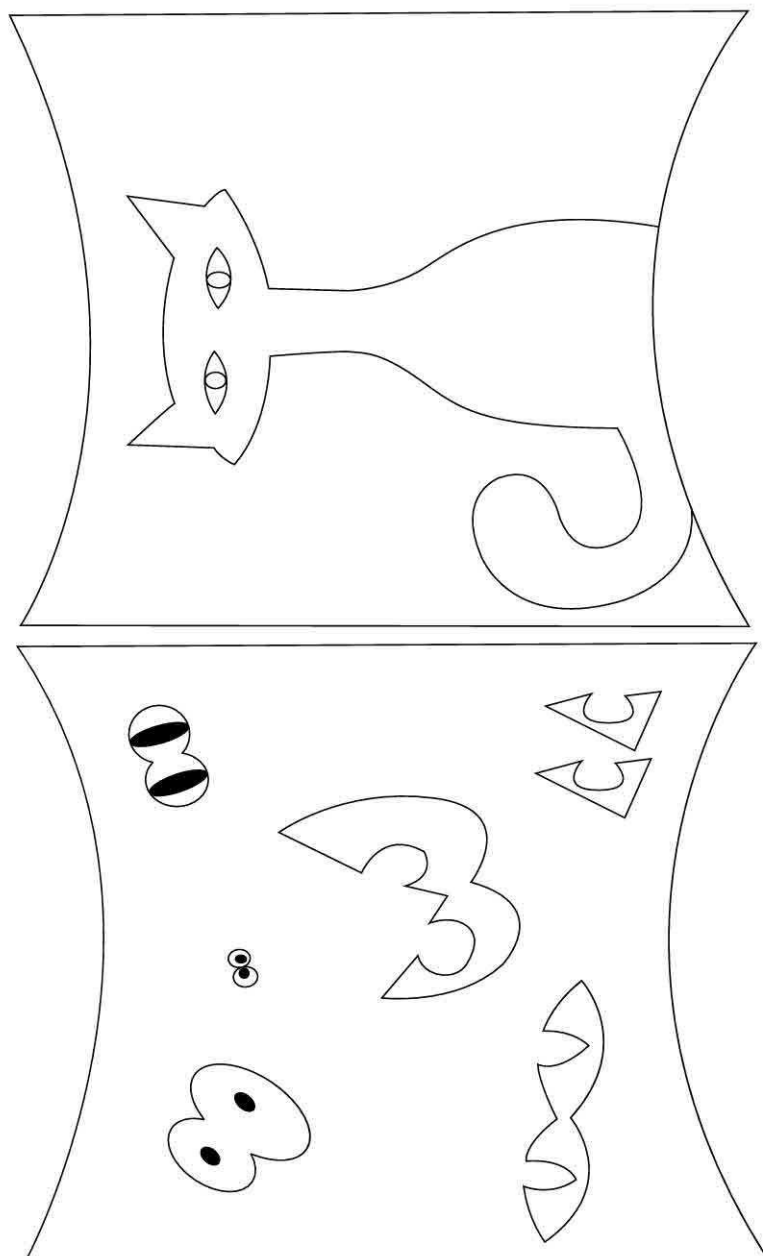


UNE FÊTE (UN PEU) EFFRAYANTE POUR HALLOWEEN

Les boîtes coussins : faces avant « araignée » et « lune et chauves-souris » (agrandir à 125 %)

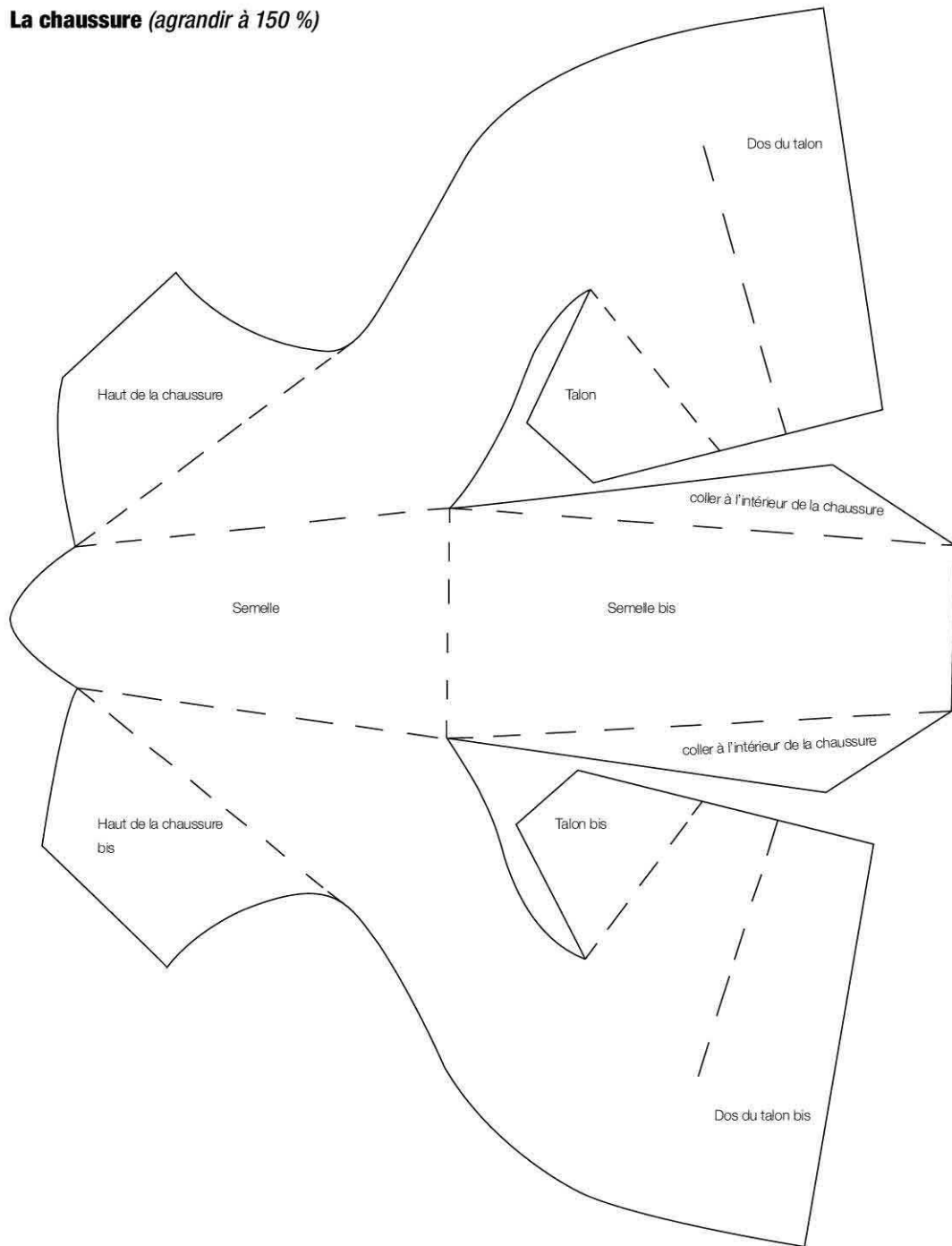


Les boîtes coussins : faces avant « chat » et « yeux » (agrandir à 125 %)

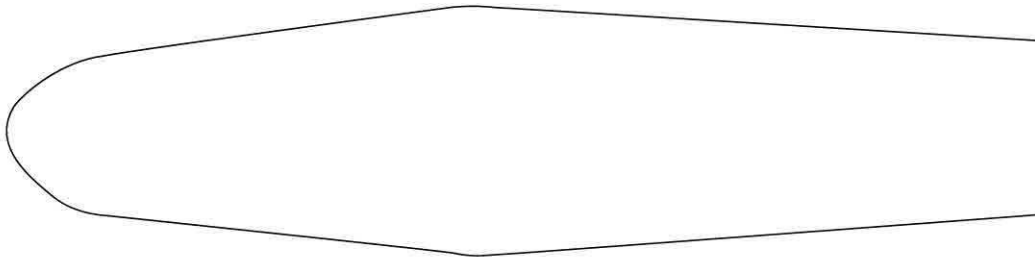


UNE FÊTE (UN PEU) EFFRAYANTE POUR HALLOWEEN

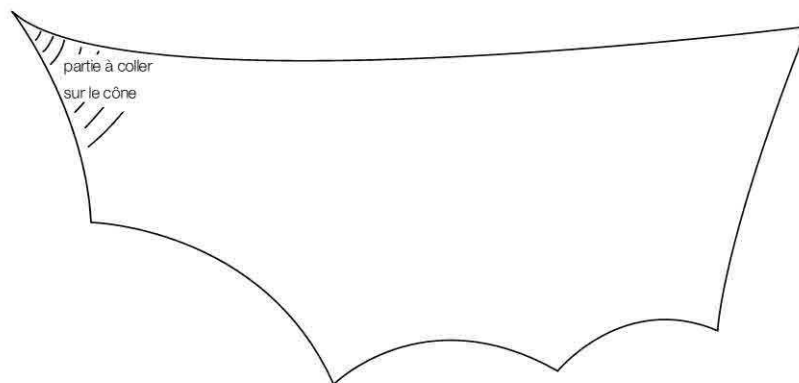
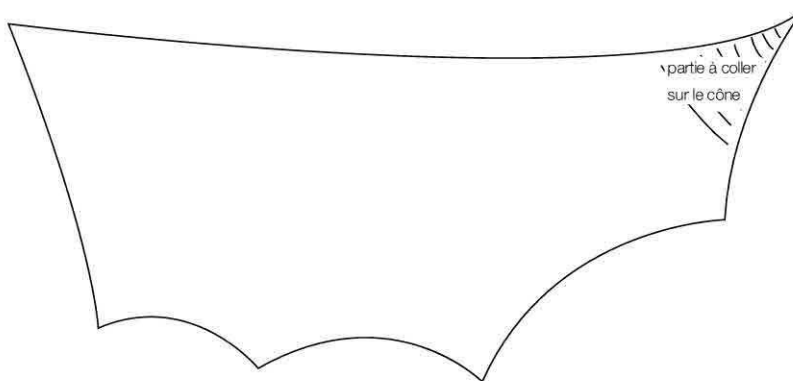
La chaussure (agrandir à 150 %)



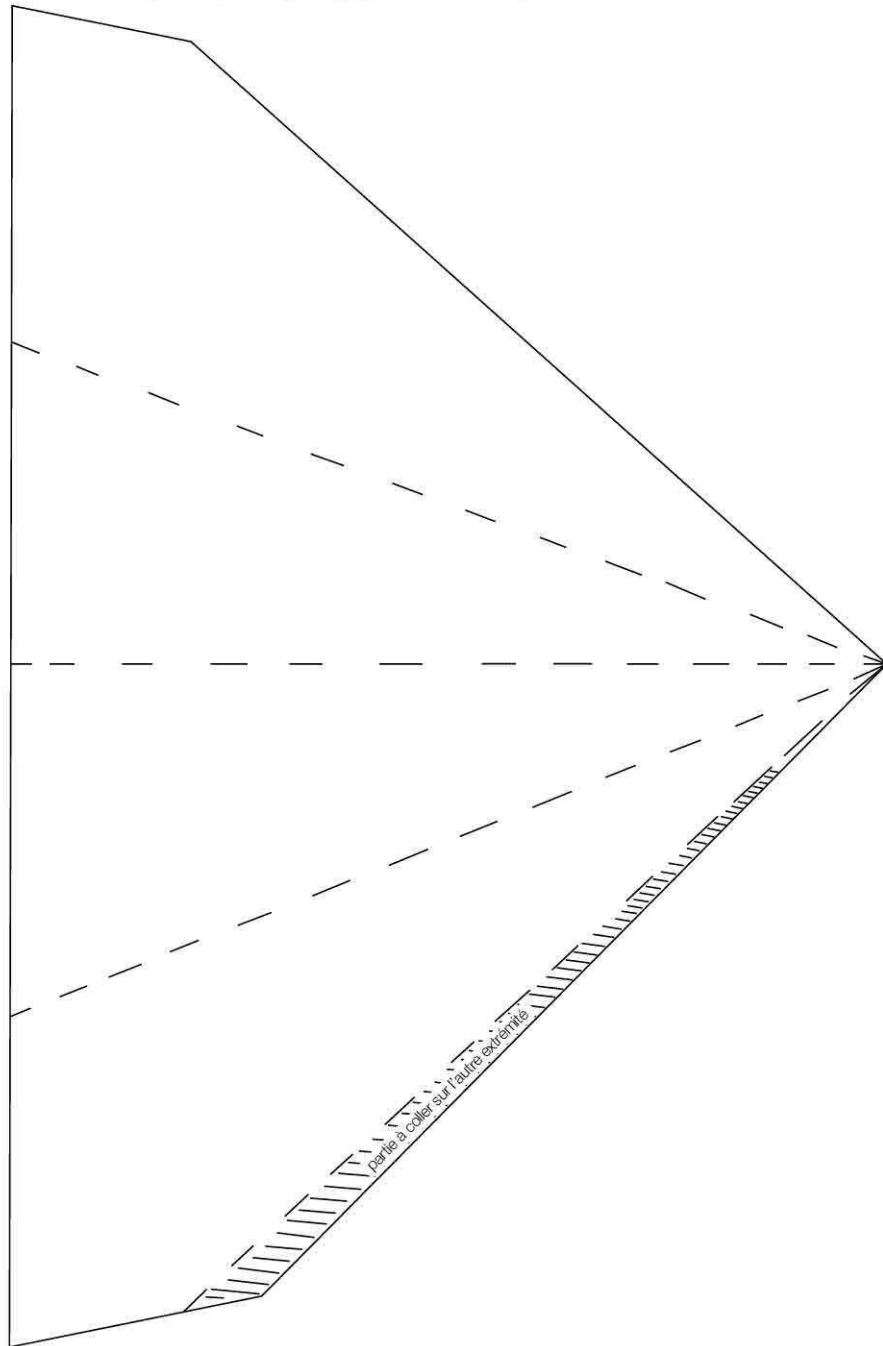
La chaussure : semelle intérieure (*agrandir à 150 %*)



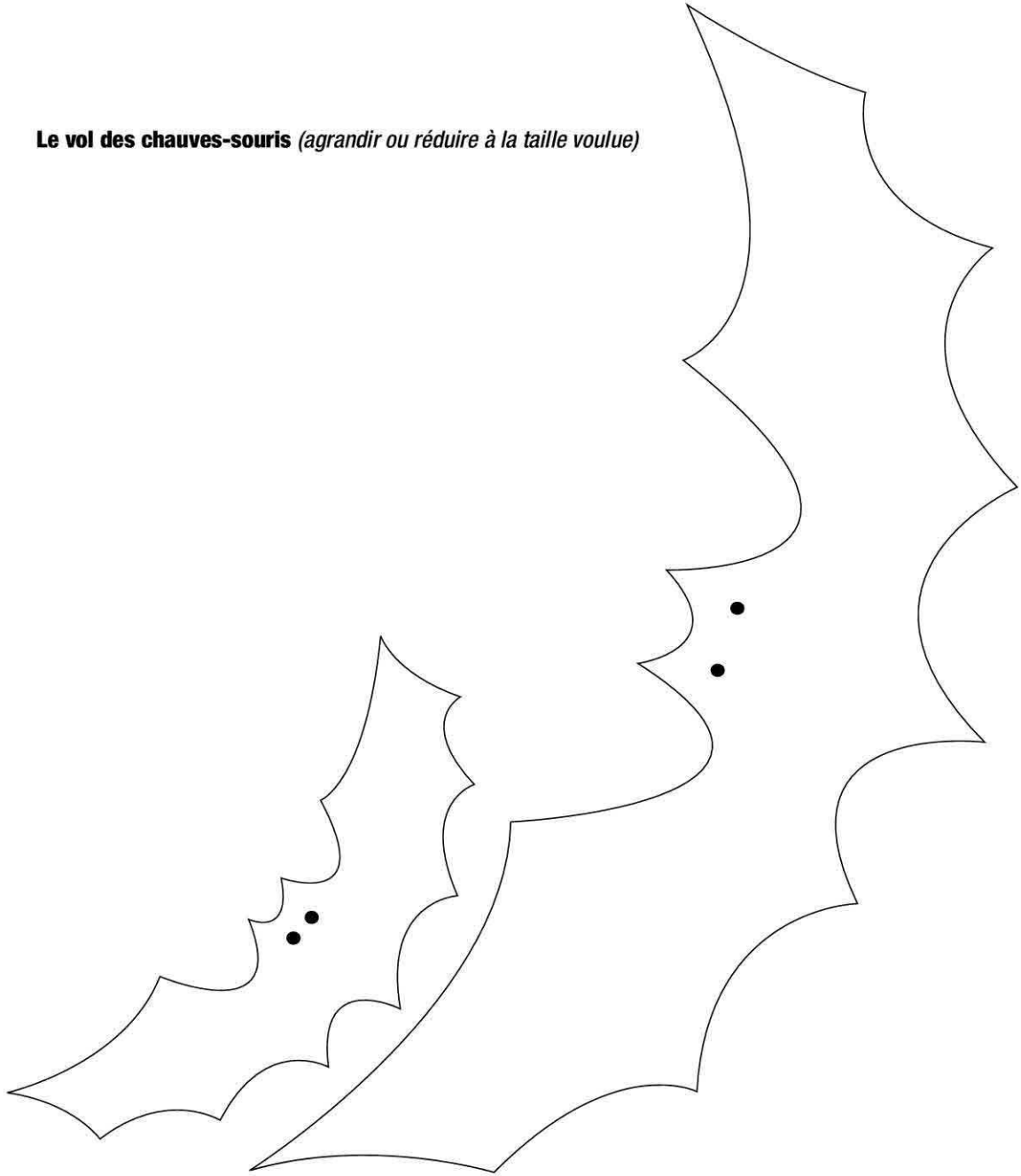
Le cône chauve-souris : les ailes (*agrandir à 150 %*)



Le cône chauve-souris : partie principale (agrandir à 150 %)



Le vol des chauves-souris (*agrandir ou réduire à la taille voulue*)



UNE FÊTE (UN PEU) EFFRAYANTE POUR HALLOWEEN

**Décorations de fenêtre
ou piques décoratives**
(agrandir ou réduire à la taille voulue)

