

# LGV sur Saint-Sauveur : pour mieux comprendre la situation



## Proposition à RFF d'un tracé de 30 m dans la bande d'étude de 2000 m de RFF

### Proposition du Collectif Régional d'associations et d'élus janvier 2011

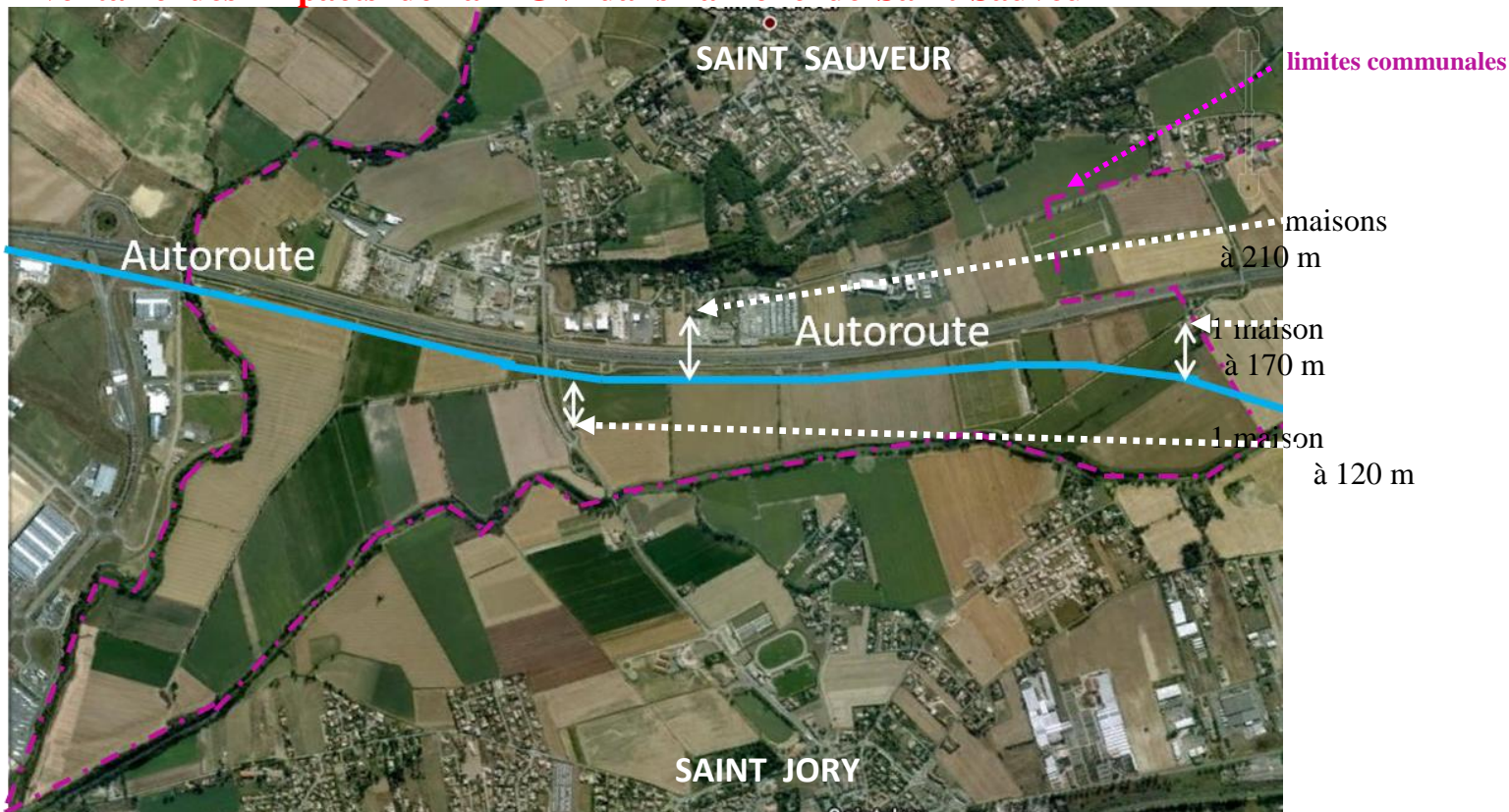
Le premier objectif de RFF est d'éviter les habitations. Aussi, tout propos volontairement alarmiste laissant imaginer un tracé LGV, du côté Est de l'autoroute, traversant les zones de lotissement ou les entreprises de Saint-Sauveur, est donc totalement dépourvu de sens et ne peut avoir malheureusement comme conséquence que d'effrayer inutilement la population de ces quartiers.

Début 2011, Réseau Ferré de France proposera des tracés dans la bande actuelle de 2000 m de large dont vous avez pris connaissance.

Pour anticiper les propositions de RFF, il est maintenant urgent d'agir. Ainsi, pour limiter au mieux les impacts sur Saint-Sauveur, nous vous proposons de demander le tracé en bleu ci-dessous. Cette proposition est certes impactante mais, dans la bande de 2000 m définie par RFF, c'est la solution la plus acceptable.

Lisez attentivement et indiquez-nous vos impressions et avis.

### Inventaire des impacts de la LGV dans la zone de Saint-Sauveur



### BILANS DES IMPACTS POUR SAINT-SAUVEUR

**Critère  
habitat**

Aucune maison  
détruite

Aucune maison présente  
dans une bande de 100 m

Aucun impact  
Bâtiment Historique

**Critère  
professionnel**

aucun bâtiment  
d'entreprise détruit

Aucun impact  
Site Ecologique

Terrain agricole traversé :  
3,3 km soit 10 hectares

**Conclusion : Après analyse des impacts, ce tracé est le moins préjudiciable pour la commune car il ne touche aucune habitation et aucune entreprise sur Saint-Sauveur.**

Pour toute question ou toute autre idée de tracé contenu dans le fuseau RFF de 2000 m, n'hésitez pas à nous contacter :  
thierry.fourcassier@wanadoo.fr 06 09 89 12 57 porte parole du Collectif Régional d'associations et d'élus