



[www ifagec.fr](http://www.ifagec.fr)

**La prise en compte dans une pratique de classe
des déficits de l'attention de la concentration
liés à l'hyperactivité**

Le groupe de recherche :

BOA – COPAVER Yvelise
CHOISY Rosita
JOUBERTON Didier
DUPLESSIS Rose-Marie
JOSEPH Chantal
LABOUNE Lennie
LAMIE Huguette
NAGAM Geneviève
SILDILLA Morena
SOIME Nicole

Coordination : M.C Catalaa

Sommaire

1. Une information sur le TDAH
2. De fausses affirmations
3. Des définitions
4. Quelques caractéristiques
5. Une galerie de portraits
6. Des conditions favorisantes
7. Des stratégies pour la classe
8. Des points de vigilance pour l'élève
9. Des outils
10. Bibliographie

Une information sur le TDAH

◆ Récit de vie

Nous sommes un jeudi matin du mois de mars à l'école de Karata que fréquente Marcus 6 ans 2 mois. Il est en CP chez Mme Kassave.

Comme chaque jour, il arrive juste avant la sonnerie accompagné d'un de ses parents.

Marcus est un garçon qui fait preuve d'un esprit logique, qui est sympathique, malicieux, vif, à l'allure fière.

Alors que les élèves rentrent en classe dans le calme, Marcus se précipite et fait tomber deux d'entre eux.

Les élèves se plaignent et accusent Marcus qui s'en défend. L'enseignante intervient, le réprimande et l'isole quelques minutes pour qu'il se calme.

Marcus trouve cela injuste mais s'exécute. Dans son coin, il s'agite : se frotte les mains, se tortille, émet des petits bruits, tourne sur lui-même, se roule par terre pour ramasser un trombone oublié et le remettre au professeur.

Revenu à sa place, il promet d'être sage et essaie de se concentrer sur son travail.

Le professeur annonce la consigne de l'exercice à faire et donne le signal pour commencer. Marcus regarde autour de lui, puis se glisse sous la table.

Le professeur l'interpelle et lui demande de reformuler la consigne. Il ne s'en souvient plus. Elle lui réexplique.

Marcus ne retrouve pas son crayon, il saisit celui de sa voisine. Un conflit s'en suit : pleurs, cris et colère. Le crayon se casse. Marcus proteste, se lève en criant : « ce n'est pas moi qui ai cassé le crayon ». Il refuse toute discussion, menace sa camarade et renverse tout son matériel.

Le professeur décide de l'envoyer au bureau du Chef d'établissement, accompagné d'un élève.

Suite aux différents entretiens menés avec la famille, l'analyse de la situation révèle que Marcus a des réactions semblables tant à la maison qu'au club de sport d'où il a déjà été radié.

Un bilan a été réalisé par une équipe pluri-disciplinaire au CMP¹ du secteur et a révélé que Marcus est atteint d'un trouble de l'attention avec hyperactivité (TDAH).

◆ Evaluer un TDAH ?

Le diagnostic du TDAH ne peut être posé de façon aléatoire. Il est complexe et requiert le recours de plusieurs spécialistes.

Le diagnostic final est posé par des médecins qui utilisent à cette fin la classification internationale CIM 10² pour l'Europe et DSM IV³ pour l'Amérique du Nord.

¹ CMP -Centre Médico psychologique

² CIM 10-Classification internationale des troubles mentaux

³ DSM IV – Dignostic statisticc manual

Trois grands domaines sont retenus, l'Inattention, l'Agitation et l'Impulsivité.

Pour chacun de ces domaines une dizaine de caractéristiques observables décrivent des comportements spécifiques.

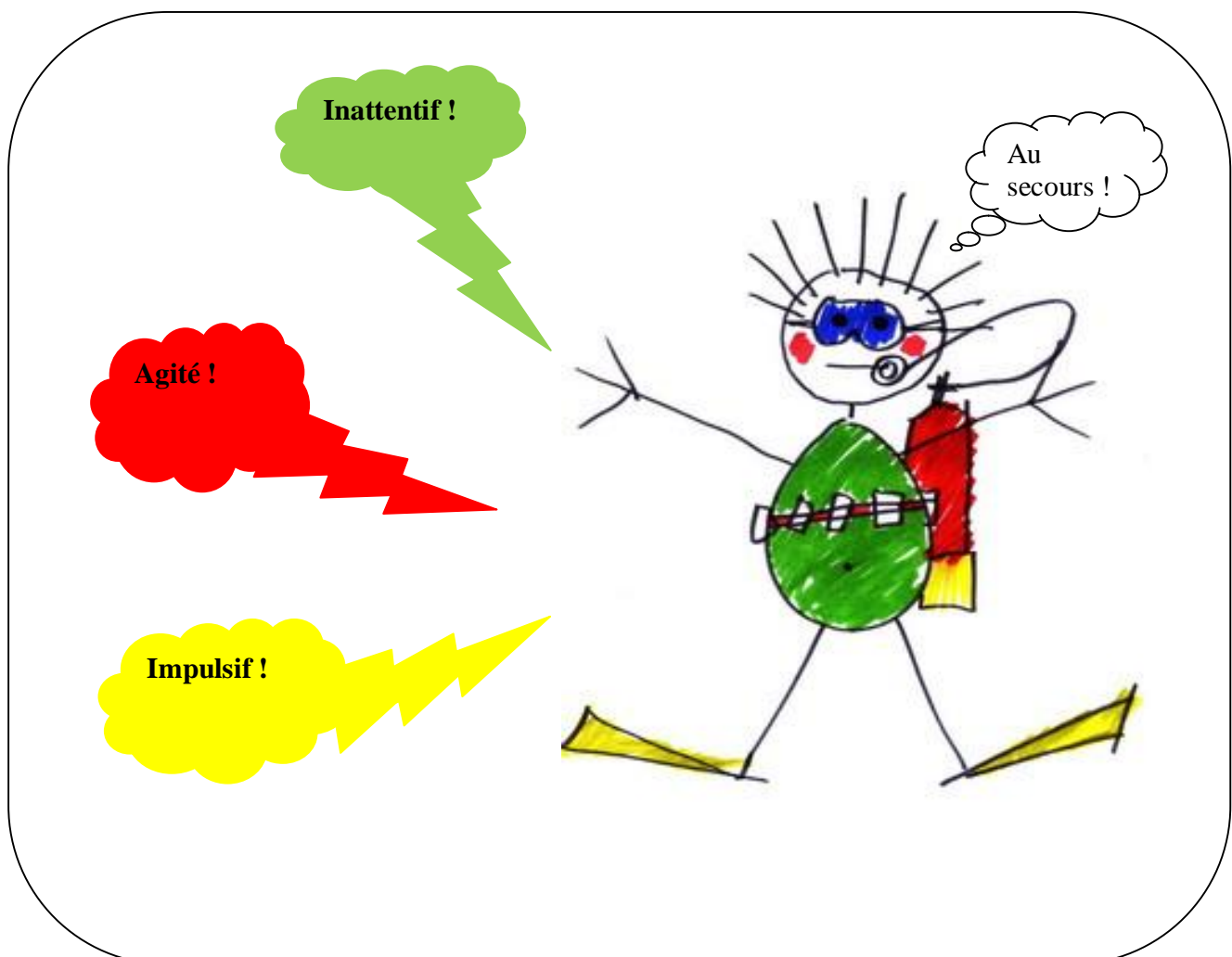
Ces critères diagnostiques sont observés pendant au moins 6 mois dans des contextes différents (école, famille, périscolaire).

Le TDAH est un trouble dont peuvent souffrir les enfants, les adolescents, les adultes.

« Les personnes qui souffrent de ce trouble présentent soit un déficit de l'attention, soit une hyperactivité et une impulsivité, mais le plus souvent les deux, de façon plus fréquente et plus sévère que ce que l'on observe habituellement dans leur groupe d'âge. »

Le diagnostic se fait souvent à l'âge scolaire.

Nous pouvons donc conclure que le TDAH ne résulte ni d'une mauvaise éducation ni d'une déficience intellectuelle.



De fausses affirmations

« Parol a gran moun »

Vécu créole de l'enfant atteint de TDAH.

Les adultes disent souvent :

➤ Fanmi a'y pa ka édike'y.

Cet enfant reçoit une mauvaise éducation.

➤I fangan.

Cet enfant est paresseux.

➤Ayen pa ka enteresé y.

Cet enfant manque de motivation, ne veut pas faire d'efforts.

➤Dapré'y i pé pa rété sizé pou travay mè i pèd adan on jé.

Cet enfant ne peut rester concentré sur son travail alors qu'il peut rester pendant des heures devant la télévision ou un jeu vidéo.

➤Lè i ké gran sa ké chanjé.

Cet enfant changera de comportement à l'adolescence ou à l'âge adulte.

➤Ba'y ritalin a'y, i ké géri.

Cet enfant guérirait avec des médicaments.

➤Ki vyolans,ki iperaktif,sé menm biten.

Cet enfant agressif est sûrement hyperactif.

Des Définitions

Le TDAH est un syndrome comportemental avec des symptômes caractéristiques d'inattention d'impulsivité et d'hyperactivité.

Les troubles des apprentissages font référence à un groupe de troubles avec des atteintes d'un ou plusieurs processus cognitifs.

Ceux-ci se manifestent dans les troubles du langage oral, de la lecture, de l'écriture, de l'orthographe et/ou des mathématiques.

BOUVARD M., LEHEUZEY M.F., MOUREN M.C.

L'Hyperactivité de l'enfance à l'âge adulte, Doin, p. 53

Le terme TDAH (trouble déficitaire de l'attention et de l'hyperactivité, est utilisé pour désigner un trouble du comportement dû à une perturbation du traitement de l'information par le cerveau.

Il s'agit de la traduction neuropsychologique de l'hyperactivité.

Le trouble TDAH, diagnostic répertorié dans le manuel diagnostique et statistique de troubles mentaux publié par l'American Psychiatric Association (DSM-IV, 1996), a comme caractéristique essentielle un mode persistant d'inattention ou d'hyperactivité – d'impulsivité, plus fréquent et plus sévère que ce qu'on observe habituellement chez les personnes d'un niveau de développement similaire.

NAYEBI J.C.

Hyperactivité Infantile en 90 questions, Retz 2006, p.11.

Quelques caractéristiques

« Chaque enfant est unique »

Ces caractéristiques peuvent varier d'un enfant à l'autre.

❖ Les points d'appui :

Débrouillard.
Serviable.
Affectueux.
Vif d'esprit par moments.
Exigent du respect des règles pour les autres.
Habile dans certains domaines.

❖ Les points faibles :

Peu tolérant à la frustration et à la nouveauté.
Impatient : difficulté à vivre les délais, à attendre.
Faible estime de soi.
Peu sociable.
Relation difficile avec ses pairs.
Faible capacité d'auto-contrôle.
L'agressivité vécue comme une solution positive



Une galerie de portraits

Être inattentif

C'est moli
l'absent
le distrait
l'écervelé



Ifagec - Gpe recherche-02/08

1



Quand mon prof parle

- Je donne l'impression que je n'écoute pas
- Je suis distrait par les stimuli extérieurs
- Je regarde ailleurs

🔴 alors.....

Je réponds souvent « hors sujet »

Ifagec - Gpe recherche-02/08

2



Au cours des activités scolaires

- Je commets des erreurs d'inattention
- Je ne parviens pas à accorder de l'attention aux points de détail
- Je ne réussis pas à écouter les consignes intégralement
- Je les oublie

🔴 alors... *j'ai du mal à finir mon travail
je fais parfois autre chose*

Ifagec - Gpe recherche-02/08

3



Dans mon organisation

- Je perds
- J'oublie mes affaires – mon matériel scolaire...
- Je range difficilement
- J'ordonne peu ou pas mon classeur – mon casier

🔴 alors...

je suis sans cesse « déconnecté »

Ifagec - Gpe recherche-02/08

4

Sachez que :

*« Je ne le fais pas exprès »
« Je ne suis pas paresseux »*

Ifagec - Gpe recherche-02/08

5

Cependant...



Vous pensez que
je passe mon temps à rêver
je ne fais aucun effort....

Ifagec - Gpe recherche-02/08

6

Être agité!

C'est moi!
le casse-cou
l'abonné des
urgences



Ifagec - Gpe recherche - 02/08

1

Au cours des activités .

Je tripote des objets qui sont à ma portée

Je ne reste pas en place

Je suis facilement excitable

Je n'arrête pas de faire du bruit

alors...

je deviens le bouc émissaire

Ifagec - Gpe recherche - 02/08

2

J'ai la bougeotte

J'ai du mal à rester assis

Je me tortille

Je cours - Je grimpe

J'escalade

Je marche vite

alors...

je fréquente beaucoup l'infirmier

Ifagec - Gpe recherche - 02/08

3

J'ai la parlotte

Je monopolise la parole

Je ricane pour un rien

Je pousse des cris sans motif apparent

J'ai dû mal à me taire

alors...

je fatigue mon environnement

Ifagec - Gpe recherche - 02/08

4

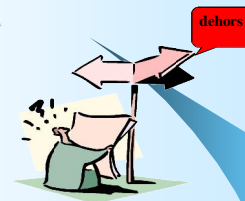
Sachez que

Je ne vous provoque pas
volontairement

Ifagec - Gpe recherche - 02/08

5

Cependant...




*Vous me menacez souvent
d'exclusion*

Ifagec - Gpe recherche - 02/08

6

Être impulsif

C'est moi !
l' impatient
le bagarreur
l'impoli




Ifagec -Gpe recherche - 02/08 1

Quand mon prof pose une question

- ☞ Je réponds souvent hâtivement
- ☞ Je n'attends pas mon tour
- ☞ J'interromps souvent les autres
- ☞ J'impose mon point de vue

*alors

Je dérange la classe




Ifagec -Gpe recherche - 02/08 2

Au cours des activités scolaires

- ▲ Je remue les mains , les pieds
- ▲ Je me tortille sur ma chaise
- ▲ Je me lève souvent

*alors...

Je me fais souvent remarquer



Ifagec -Gpe recherche - 02/08 3


Dans ma vie quotidienne

- ▲ Je me fâche facilement
- ▲ Je passe du «rire aux larmes» en une fraction de seconde
- ▲ Je réagis « au quart de tour »
- ▲ Je suis provocateur

*alors...

Je suis mis à l'écart

Dur! Dur! d'avoir des copains



Ifagec -Gpe recherche - 02/08 4

Sachez que :

«Je ne réussis pas à me contrôler»
«Je ne suis pas mal élevé »

Ifagec -Gpe recherche - 02/08 5

Cependant...



Vous convoquez toujours mes parents

Ifagec -Gpe recherche - 02/08 6

Des conditions favorisantes

Au regard des expérimentations menées sur le terrain, voici ce que seraient des conditions favorisantes.

◆L'enseignant

- ❖ Dans la relation éducative, il veille à :
 - ◆ Développer : une qualité d'écoute.
sa capacité à contenir l'anxiété.
 - ◆ Accepter la valeur intrinsèque de l'élève.
 - ◆ Poser des limites.
 - ◆ S'interroger sur sa façon d'entrer en relation.
 - ◆ Adopter une pensée systémique.
 - ◆ Être en relation tout en conservant une saine distanciation.

- ❖ Dans la relation à la pratique professionnelle, il prend l'habitude de :
 - ◆ Développer : une expertise.
des rapports signifiants avec les autres.
 - ◆ Avoir une attitude réflexive.
 - ◆ Impulser un travail d'équipe interdisciplinaire.
 - ◆ Coopérer avec des partenaires.
 - ◆ Se former et innover.

- ❖ Dans la relation pédagogique, il sait:
 - ◆ Développer chez l'élève des compétences multi sensorielles car les sens ouvrent la porte à l'information.
 - La perception visuelle développe l'imagerie mentale.
 - La pensée auditive est le lieu où se développe le dialogue intérieur.
 - La pensée kinesthésique s'apparente à l'intuition dans la gestion cognitive des apprentissages.
 - La pensée en trois dimensions aide les élèves à comprendre ce qui se présente à eux tout en leur apportant une souplesse sur le plan cognitif.
 - ◆ Privilégier une démarche de résolution de problèmes
 - ◆ Maintenir un environnement structuré tout en laissant la porte ouverte à la créativité.
 - ◆ Faire preuve de flexibilité dans la gestion du temps –des programmes.

◆ La communauté éducative

Elle a besoin de répit !!!!

Certains ont essayé :

❖ Un autre mode d'animation et de gestion de l'établissement :

- Des dispositifs
 - ◆ Un accueil « hors les murs » sur temps scolaire – adapter les emplois du temps.
 - ◆ Un accompagnement en réseau.
 - ◆ Un partenariat avec des intervenants extérieurs.
 - ◆ Des élèves médiateurs sur la cour de récréation.

- Des postures
 - ◆ Une écoute bienveillante et ferme
 - ◆ Un regard positif sur la famille
 - ◆ Une nouvelle approche de la sanction

❖ Des projets – des contrats

- Avec l'élève sa famille et les partenaires sollicités qui précisent :
 - Les objectifs
 - L'organisation des emplois du temps (élèves, partenaires...)
 - Le rôle de l'élève - les rôles de chaque partenaire y compris celui des parents.
 - L'échéancier et les modalités de l'évaluation

- A la disposition des équipes :
 - Des contrats de comportement.
 - Des banques de messages encourageants.
 - des fiches guides d'intervention en fonction des comportements déviants.

❖ Des moyens

- Des heures
 - HSE – heure supplémentaire d'enseignement
 - Aide aux Élèves (AE)

- Des personnes
 - Personnels d'éducation
 - Professionnels non enseignants de l'établissement scolaire

- Des moyens
 - Mis à disposition par l'OGEC
 - Les structures médicales, paramédicales, de protection de l'enfance, médico-pédagogique.....là où elles existent!!!

Des stratégies pour la classe

Leur mise en place

Favorise un climat bienveillant

Développe les gestes de l'attention – de la concentration

Évite de marginaliser l'élève

Partir du principe que ce qui est simple pour l'adulte est parfois complexe pour l'élève.



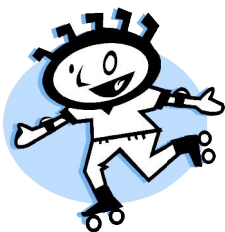
Inattention

♦ Initier dès le début de l'année une routine : la position d'écoute – tunnel de l'attention (placer ses mains comme des œillères) ou autre.

♦ Surligner en couleur les mots clés des consignes - *en 1^{er} degré pour toute la classe – en 2D degré uniquement pour l'élève.*

♦ Utiliser des moyens visuels pour capter l'attention : diagrammes-objets .. et surtout de la couleur.

♦ Traduire en image ou dessin les comportements exigés - *en 1^{er} degré pour toute la classe – en 2D degré uniquement pour l'élève.*

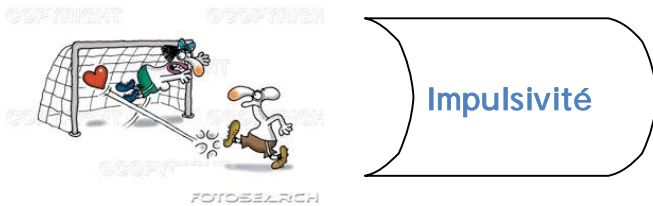


Agitation

♦ Diminuer les sources de distraction.

♦ Au cours de la journée prévoir des petites pauses pour faire bouger toute la classe - *en 1^{er} degré.*

- ♦ Diminuer le bruit (tapis antidérapant sous la table, balles de tennis ou bouchons en plastique collés sous les pieds de la chaise).
- ♦ Exiger que le seul matériel nécessaire au travail soit sur les bureaux.
- ♦ Donner des aides méthodologiques - des techniques d'organisation.
- ♦ Installer des rituels de retour au calme.
- ♦ Formuler à l'oral et à l'écrit les consignes – les devoirs...
- ♦ Parler moins et moins fort.



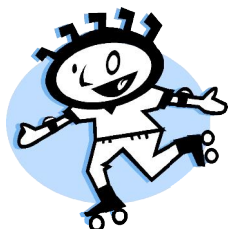
- ♦ Etablir un code de vie interne à la classe – L'afficher dans un endroit bien en vue- S'y référer fréquemment.
- ♦ Instaurer un protocole de gestion de conflits.
- ♦ Chronométrer les élèves.
- ♦ Développer les gestes mentaux simples : attention-mémorisation

Des points de vigilance pour l'élève



- ♦ Eloigner l'élève des lieux de passage – source de distraction.
- ♦ Utiliser des gestes - pictogrammes – des images pour le rappeler à l'ordre.
- ♦ Instaurer deux trousse : une pour l'école - une pour la maison.
- ♦ Multiplier les encouragements.

- ♦ Reformuler les consignes.
- ♦ Vérifier tous les soirs avant le départ de l'élève le contenu de son cartable - *en 1^{er} degré*.



Agitation

- ♦ Lui offrir des occasions de bouger - effacer le tableau, distribuer des documents, porter les photocopies
- ♦ L'autoriser à faire « relâche ».
- ♦ Lui donner un objet à pétrir avec ses mains pour le recentrer : balle en mousse – boule de papier.
- ♦ Placer son cartable loin de son bureau.
- ♦ Accepter que pendant son travail écrit, il adopte certaines postures.
- ♦ Matérialiser au sol : l'emplacement de sa table
les trajets habituels dans la cour - *en 1^{er} degré*



Impulsivité

- ♦ Augmenter lentement le niveau d'exigence, pour permettre à l'élève de faire l'expérience de la réussite.
- ♦ Cibler et limiter le nombre de règles à respecter.
- ♦ Planifier le travail - diminuer la charge de travail à la maison – à l'école.
- ♦ Diviser une tâche – un exercice en éléments plus simples.
- ♦ Donner des règles simples et procéder par petites étapes pour la réalisation d'un travail.
Encourager les efforts - les comportements positifs.
- ♦ Eviter les menaces.

Malgré tout :

ne pas s'attendre à ce que ces élèves aient un rendement constant.

Des outils

◆ Objectifs de ces jeux et activités

- ◆ Instaurer dans la classe un climat d'attention, de concentration d'écoute et de calme.
- ◆ Convoquer les différentes formes d'intelligence.
- ◆ Interpeller au maximum les profils d'apprentissage.
- ◆ Développer les compétences 6 et 7 du socle commun.

◆ Une double exigence

- ◆ Utiliser ces outils de manière récurrente.
- ◆ Que chacun fasse l'objet d'une fiche précisant :
 - Compétences – connaissance – attitudes
 - Les trames de variance

◆ Des jeux

Cette liste n'est pas exhaustive. Elle propose les jeux, à ce jour, les plus utilisés dans les classes.

Cache-cache bien ma balle (tous cycles)

Un groupe d'élèves assis ou debout.

Un élève les mains fermées cachant un objet imaginaire.

Faire circuler cet objet de mains en mains.

Jeux de coordination-motrices (tous cycles)

Le clignotant :

Debout faire un huit avec la main droite et un O avec la main gauche

Jeu du Bing-Bang (tous niveaux)

En cercle debout, l'animateur tape dans les mains en disant bing.

Le voisin le reçoit, le fait passer etc ...

Mais une personne peut prononcer le mot Bang au moment de recevoir le frappé. Dans ce cas, on repart dans le sens inverse .

Celui qui détient le Bing doit le prononcer avant de redémarrer le jeu.

Jeu d'écoute (tous cycles)

Le téléphone

Assis en cercle, ou sur une ligne, un élève chuchote un message, mot à l'oreille du camarade qui fait passer le mot.

Jeux de postures

Cartes de yoga pour enfants

Cartes de postures animalières

La poésie corporelle

Jeux de société

Loto – Scrabble - Cartes

Dominos – Pictionary – Cluedo ...

Jeux d'observation

7 erreurs – Chercher l'intrus...

◆ Des activités

- ◆ Coloriage : mandala – coloriage codé
- ◆ Modelage – collage
- ◆ Expérimentation
- ◆ Réalisation de maquettes
- ◆ Création de montages photos – vidéo
- ◆ Collection en tout genre
- ◆ Création d'un musée de classe
- ◆ Écoute de musiques apaisantes - bruits de la nature ...
- ◆ Mime – Théâtre
- ◆ ...

Bibliographie :

- ◆ BOUVARD M.- Le HEUZEY M-F. - MOUREN M-C. - *L'hyperactivité de l'enfance à l'âge adulte*-Doin 2^{ème} éd°
- ◆ DAUDELIN – *Apprendre à sa façon* - Ed° La Chenelière
- ◆ GAGNE - *Etre attentif une question de gestion* - Ed° La Chenelière -2000
- ◆ Gagné - *Pour apprendre à penser* - Ed° La Chenelière -1999
- ◆ GARDNER Howard - *L'intelligence et l'école* - RETZ
- ◆ Gordon Thomas - *Eduquer sans punir* - (Parents d'aujourd'hui) –Ed° de l'homme.
- ◆ HENAULT J. – LECLERC D. - *La gestion des comportements difficiles* –service régional -TC -CSMB
- ◆ JENSEN Eric - *Le cerveau et l'apprentissage* - Ed° La Chenelière
- ◆ JOLY F.(sous la direction de) - *L'hyperactivité en débat* - Edition ERES.
- ◆ KOCHMAN F. - *Mieux vivre avec... un enfant hyperactif* – Ed° A.Franel
- ◆ Ministère Education Québécois – *Plan d'action pour les élèves présentant un TDAH*
- ◆ MICHEL J-F. – *Les sept profils d'apprentissage* – Ed° d'Organisation
- ◆ PELLETIER E. - *Déficit d'attention sans hyperactivité*- 2000
- ◆ ROY D. - *La santé mentale à l'école : Apprivoiser la complexité !*
Service régional de soutien et d'expertise-psychopathologie- Commissions francophones et MELS – Montréal
- ◆ ROYER E. -*Comment enseigner à des enfants ayant des troubles de comportement*
- 1997
- ◆ SOUSA D. - *Un cerveau pour apprendre* - Ed° La Chenelière
- ◆ THOMAS J. – WILLEMS G. – *Troubles de l'attention, impulsivité et hyperactivité chez l'enfant*
Masson - 1997
- ◆ Rencontres juillet 2005 « Mieux comprendre et intervenir face au TDAH »
Diane Henry Bac en psycho-éducation, Lorraine Leclaire MPS psychologie.

- ◆ Conférences – avril 2007
- ◆ LABERGE C. – *TDAH et TC : diagnostique et intervention* –Clinique TDAH du CLSC
- ◆ LEGROS R. – *Modèles d'intervention et « répit transit »*
- ◆ LUSSIER K. – *Programme : « Vers le Pacifique »* - Université de Montréal

- ◆ Sites :
- ◆ www2.ac-lille.fr «Petit manuel sur le trouble comportemental en milieu scolaire spécialisé »
- ◆ www.redys.fr
- ◆ www.tdah-france.fr/

Cette recherche n'aurait pu aboutir sans la collaboration :

Lorraine LECLAIRE – Psychologue sur une commission scolaire – Montréal

Estelle MENASSIER - Directrice école Paul Jarry – Montréal

Diane HENRI – Orthopédagogue sur des établissements de Montréal

Les équipes des écoles : Dalbé-Viau / Martin-Bélanger / Paul Jarry

Philippe Morin / Notre Dame des Rapides / Grand- Héron / très-Sant Sacrement

Les écoles de la Commission scolaire Marguerite Bourgeoys

Les personnes ressources ASH de Fort de France

Les participants aux deux voyages d'étude à Montréal.

Remerciements particuliers à :

Raymond DUITTOZ

Claude et Nicole MAILLOUX