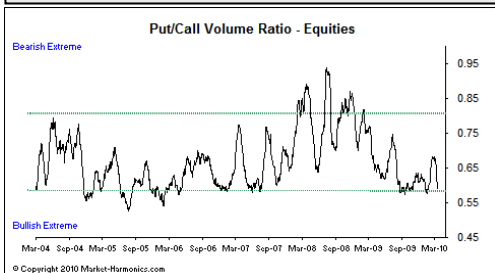


# WatchMarket

**Objectif:** Déterminer le niveau d'exposition de la poche risquée d'un portefeuille. Le pourcentage correspond à une exposition cible aux actions. (Exemple WatchMarket = 40% : Dans une allocation consacrant 50% à des actifs risqués, seulement 40% des 50% pourraient être investis en actions.)

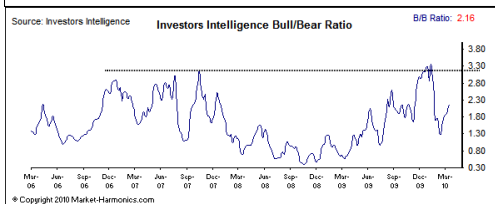
## Indicateurs de sentiments (analyse contrariante) : -2 à +2



Analyse : L'optimisme des investisseurs gagne de nouveau du terrain. Notre indicateur à 5 jours a atteint une zone d'optimisme extrême. Les marchés pourraient corriger la semaine prochaine.

Le Put/Call Ratio correspond au volume échangé de contrats de put (options de vente), divisé par le volume échangé de contrats de calls (options d'achat). Lorsque les intervenants sont très baissiers, ils achètent beaucoup de puts. Le Put/Call Ratio devient très élevé. Malheureusement pour les acheteurs de put, il s'agit souvent du moment de retournement du marché.

**NOTE: -2**



Analyse: Le Bull/Bear ratio progresse à 2,16 contre 1,90 la semaine dernière. Le Bull Bear spread est à 24,80%.

Le Bull/Bear Ratio correspond au recensement du nombre d'optimiste par rapport au nombre de pessimiste. Lorsque les intervenants sont très pessimistes, le ratio devient très faible. Il s'agit souvent d'une fin de mouvement baissier.

**NOTE: -1**

## Indicateurs techniques : -2 à +2



### Analyse (CAC 40)

**Le momentum :** => Négatif

**Le chaikin money flow :** => Négatif

**RSI :** => Négatif

**NOTE : -2**

## Environnement économique : -2 à +2

Les indices actions ont dans l'ensemble fini la semaine une nouvelle fois en hausse. Le calendrier économique hebdomadaire a été chargé. Au mois de février, la production industrielle US a augmenté de +0,1%, ralenti par les intempéries qui ont pénalisé la croissance dans plusieurs régions du pays. Les prix à la production ont baissé plus que prévu, de -0,6% (plus forte contraction en sept mois). La principale explication est le recule des prix de l'énergie de -2,9%. Les mises en chantiers de logement sont ressorties en baisse de -5,9% et le nombre de permis de construire a reculé de -1,6%. Le moral des professionnels de la construction recule en mars, affecté par la baisse des financements disponibles pour les nouveaux projets et par l'afflux des procédures de saisies. Les prix à l'importation baissent de -0,3% alors que les analystes anticipaient -0,2%. L'inflation reste très faible d'après les prix à la consommation qui augmentent légèrement (+0,2%). Les indicateurs avancés du conférence board ont enregistré une nouvelle hausse (+0,1%) et atteignent un nouveau record. Au mois de mars, l'activité manufacturière à New York recule moins qu'attendu à 22,86 contre 24,91 en janvier. Les économistes attendaient 22,00. La région de Philadelphie voit son activité industrielle s'accélérer. L'indice « Philly Fed » est ressorti à 18,9 contre 17,6 en février et 15,2 en janvier (septième mois consécutif de hausse). Enfin le communiqué de la Fed montre que l'activité économique continue à se redresser et que le marché de l'emploi se stabilise. Elle indique également qu'elle mettrait un terme à son programme de rachat d'actifs adossés à des crédits immobiliers à la fin du mois de mars, comme prévu. Sans surprise les taux restent inchangés à un niveau très bas.

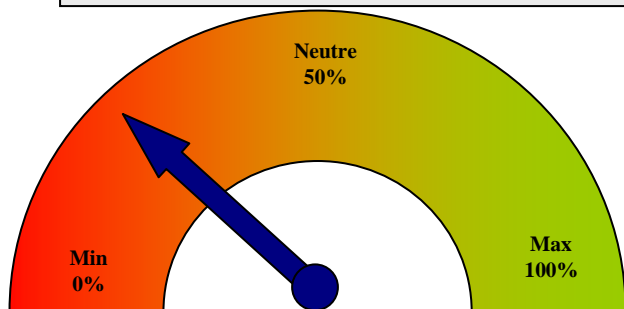
**NOTE : 0**

## Notre allocation actions : 20 %

**NOTE : - 1,16**

Le Cac 40 finit la semaine en baisse de -0,05% Les investisseurs s'inquiètent d'un éventuel durcissement de la politique monétaire de la Chine, qui freinerait la croissance mondiale. Nos indicateurs de sentiment sont très tendus. Nos indicateurs techniques commencent à se retourner à la baisse. Ces deux facteurs nous incitent à être prudents. C'est la raison pour laquelle nous diminuons notre allocation actions à 20%.

Données au 19/03/2010



BLUESAIL-FINANCE

[www.bluesail-finance.com](http://www.bluesail-finance.com)

Ces conseils ne sont en aucun cas des incitations à vendre ou acheter un quelconque produit financier