



Sasha Kagan

Rose Bud

FOURNITURES

XS	S	M	L	XL
Tour de poitrine				
81	86	91	97	102 cm
Rowan Wool Cotton				
A Coffee Rich 956				
8	9	9	10	10x 50gm
B Rich 911				
1	1	1	1	1 x 50gm
Rowan Felted Tweed				
C Rage 150				
1	1	1	1	1 x 50gm
D Ginger 154				
2	2	2	2	2 x 50gm
Rowan Wool Cotton				
E Bronze 967				
2	2	2	2	2 x 50gm

Aiguilles : n° 3 ¼ et 4.

Boutons : 9.

10 cm = 24 m et 30 rangs, avec les aig n°4 en jersey ajouré et en jersey end.

Dos

Avec les aig n°3 ¼ et le fil A monter 103 (109:115:121:127)m.

Rg 1 (end trav) : 1m end, * 1m env, 1m end, puis rép depuis *.

Rg 2 : comme le rg 1.

Ces 2 rgs forment le pt de riz.

Tric encore 6 rgs en pt de riz, en augm 1m de chaque côté du dernier rg et en terminant par un rg sur l'env du trav.

104 (110:116:122:128)m.

Continuer avec les aig n°4.

Avec la technique du jacquard en commençant et en terminant les rgs comme indiqué, et en répétant les 32 rgs de motif tout du long, continuer en motif d'après la grille pour le dos (p.121, en haut) comme suit :

Dim 1m de chaque côté du 5ème rg et tous les 6 rgs jusqu'à ce qu'il reste 92 (98:104:110:116)m.

Tric 15 rgs, en terminant par un rg sur l'env du trav.

Augm 1m de chaque côté du rg suivant puis tous les 8 rgs jusqu'à avoir 104 (110:116:122:128)m, en intégrant les m augmentées dans le motif.

Continuer tout droit jusqu'à ce que le dos mesure 37 (38:38:39:

39) cm, en terminant par un rg sur l'env du trav.

Emmanchures

Tout en respectant le motif, rab 3 (4:4:5:5)m au début des 2 rgs suivants. 98 (102:108:112:118)m.

Dim 1m de chaque côté des 3 (3:5:5:7) rgs suivants, puis tous les 2 rgs 1 (2: 2: 3: 3) fois, puis 4 rgs plus loin.

88 (90:92:94:96)m.

Continuer tout droit jusqu'à une hauteur d'emmanchure de 20 (20:21:21:22) cm, en terminant par un rg sur l'env du trav.

Epaules et encolure dos

Rab 8 (8:9:9:9)m au début des 2 rgs suivants.

72 (74:74:76:78)m.

Rg suivant (end trav) : rab 8 (8:9:9:9)m, tric jusqu'à avoir 13 (13:12:12:13)m sur l'aig droite et tourner, en laissant le reste des m en attente.

Tric chaque côté de l'encolure séparément.

Rab 4m au début du rg suivant.

Rab les 9 (9:8:8:9)m restantes.

Le devant du travail faisant face, joindre le fil aux m restantes, rab les 30 (32:32:34:34)m centrales, puis tric jusqu'à la fin.

Compléter comme pour l'autre côté en inversant le travail.

Devant gauche

Avec les aig n°3 ¼ et le fil A monter 55 (57:61:63:67)m.

Tric 7 rgs en pt de riz comme pour le dos, en terminant par un rg sur l'end du trav.

Rg 8 (env trav) : tric 7m en pt de riz et glisser ces m en attente, augm 1m, tric en pt de riz jusqu'aux 0 (1:0:1:0) dern m, (augm dans la dern m) 0 (1:0:1:0) fois. 49 (52:55:58:61)m.

Continuer avec les aig n°4.

En commençant et en terminant les rgs comme indiqué, continuer en motif d'après la grille pour le devant gauche (p.121, au milieu à droite) comme suit :

Dim 1m au début du 5ème rg puis tous les 6 rgs jusqu'à ce qu'il reste 43 (46:49:52:55)m.

Tric 15 rgs, en terminant par un rg sur l'env du trav.

Augm 1m au début du rg suivant puis tous les 8 rgs jusqu'à avoir

49 (52:55:58:61)m, en intégrant les m augmentées dans le motif.

Continuer tout droit jusqu'à ce que le devant gauche corresponde au dos jusqu'au début des emmanchures, en terminant par un rg sur l'env du trav.

Emmanchure

Tout en respectant le motif, rab 3 (4:4:5:5)m au début du rg suivant. 46 (48:51:53:56)m.

Tric 1 rg.

Dim 1m du côté emmanchure les 3 (3:5:5:7) rgs suivants, puis tous les 2 rgs 1 (2:2:3:3) fois, puis 4 rgs plus loin.

41 (42:43:44:45)m.

Continuer tout droit jusqu'à ce que 15 (15:15:17:17) rgs de moins aient été tric que dans le dos pour le début des épaules, en terminant par un rg sur l'end du trav.

Encolure

Tout en respectant le motif, rab 5 (6:6:6:6)m au début du rg suivant, puis 4m au début du rg, 2 rgs plus loin.

32 (32:33:34:35)m.

Dim 1m du côté encolure les 5 rgs suivants, puis tous les 2 rgs

2 (2:2:3:3) fois. 25 (25:26:26:27)m.

Tric 3 rgs, en terminant par un rg sur l'env du trav.

Epaule

Rab 8 (8:9:9:9)m au début du rg suivant puis 2 rgs plus loin.

Tric 1 rg. Rab les 9 (9:8:8:9)m restantes.

Devant droit

Avec les aig n°3 ¼ et le fil A monter 55 (57:61:63:67)m.

Tric 4 rgs en pt de riz comme pour le dos, en terminant par un rg sur l'env du trav.

Rg 5 (rg de boutonnière end trav) : 1m end, 1m env, 2m end ens, 1 jeté, tric en pt de riz jusqu'à la fin.

Tric encore 2 rgs en pt de riz, en terminant par un rg sur l'end du trav.

Rg 8 (env trav) : (augm dans la 1^{ère} m) 0 (1:0:1:0) fois, tric en pt de riz jusqu'aux 7 dern m, augm 1m et tourner, en laissant les 7m restantes en attente. 49 (52:55:58:61)m.

Continuer avec les aig n°4.

En commençant et en terminant les rgs comme indiqué, continuer en motif d'après la grille pour le devant droit (p.121, au milieu à gauche) comme suit :

Dim 1m à la fin du 5^{ème} rg puis tous les 6 rgs jusqu'à ce qu'il reste 43 (46:49:52:55)m.

Compléter comme pour l'autre côté en inversant le travail.

Manches

Avec les aig n°3 ¼ et le fil A monter 55 (55:57:59:59)m.

Tric 8 rgs en pt de riz comme indiqué pour le dos, en augm 1m à la fin du dernier rg et en terminant par un rg sur l'env du trav.

56 (56:58:60:60)m.

Continuer avec les aig n°4.

En commençant et en terminant les rgs comme indiqué, continuer en motif d'après la grille pour les manches (p.121, en bas, en augm 1m de chaque côté du 7^{ème} rg puis tous les 8 rgs jusqu'à 66 (76:76:78:88)m, puis tous les 10 (10:10:10:-) rgs jusqu'à avoir 80 (82: 84: 86: -) sts.

Continuer tout droit jusqu'à ce que la manche mesure 44 (44:45: 45:45) cm, en terminant par un rg sur l'env du trav.

Former la tête d'emmanchure tout en respectant le motif, en rab 3 (4:4:5:5)m au début des 2 rgs suivants.74 (74:76:76:78)m.

Dim 1m de chaque côté des 5 rgs suivants, puis tous les 2 rgs 2 fois, puis tous les 4 rgs jusqu'à ce qu'il reste 54 (54:56:56:58)m.

Tric 1 rg, en terminant par un rg sur l'env du trav.

Dim 1m de chaque côté du rg suivant, puis tous les 2 rgs jusqu'à 46m, puis les 3 rgs suivants, en terminant par un rg sur l'env du trav.

Rab 6m au début des 4 rgs suivants.

Rab les 16m restantes.

Finitions

Repasser légèrement les pièces. Coudre les épaules.

Bande de boutonnage

Glisser les 7m en attente du devant gauche sur des aig n° 3 ¼ et joindre le fil A, le devant du travail faisant face.

Continuer en pt de riz jusqu'à ce la bande, lorsque légèrement étirée, corresponde au bord de l'ouverture du devant gauche jusqu'au début de l'encolure, en terminant par un rg sur l'env du trav.

Couper le fil et laisser les m en attente.

Coudre en place.

Marquer les positions pour 9 boutons sur cette bande – le 1^{er} au niveau de la boutonnière déjà réalisée sur le devant droit, le dernier à 1 cm de l'encolure et les 7 restants régulièrement répartis entre ces 2 positions.

Bande de boutonnage

Glisser les 7m en attente du devant droit sur des aig n° 3 ¼ et joindre le fil A, l'arrière du travail faisant face.

Continuer en pt de riz jusqu'à ce la bande, lorsque légèrement étirée, corresponde au bord de l'ouverture du devant droit jusqu'au début de l'encolure, en terminant par un rg sur l'env du trav et en ajoutant 7 boutonnières réalisées de la manière suivante :

Rg de boutonnière (end trav) : 1m end, 1m env, 2m end ens, 1 jeté, 1m end, 1m env, 1m end.

Ne pas couper le fil.

Bande d'encolure

Le devant du travail faisant face, avec les aig n° 3 ¼ et le fil A, tric les 7m en pt de riz de la bande de boutonnage, relever

23 (24:24:27:27)m le long du côté droit de l'encolure, 39 (41:41:43:43)m du dos, puis 23 (24:24:27:27)m le long du côté gauche de l'encolure, puis tric en pt de riz les 7m de la bande de boutonnage. 99 (103:103:111:111)m.

Tric 2 rgs en pt de riz, en terminant par un rg sur l'end du trav.

Rg 3 (env trav) : tric 4m en pt de riz, 1 jeté (pour faire la 9^{ème} boutonnière) 2m end ens torse, puis tric en pt de riz.

Tric encore 2 rgs en pt de riz.

Rab en pt de riz.

Ceinture

Avec les aig n°3 ¼ et le fil A monter 7m.

Tric en pt de riz jusqu'à ce que la ceinture mesure 135 cm.

Rabattre.

Voir la feuille d'information pour les finitions.

Legende des grilles :

yfwd on RS, yrn on WS = 1 jeté.

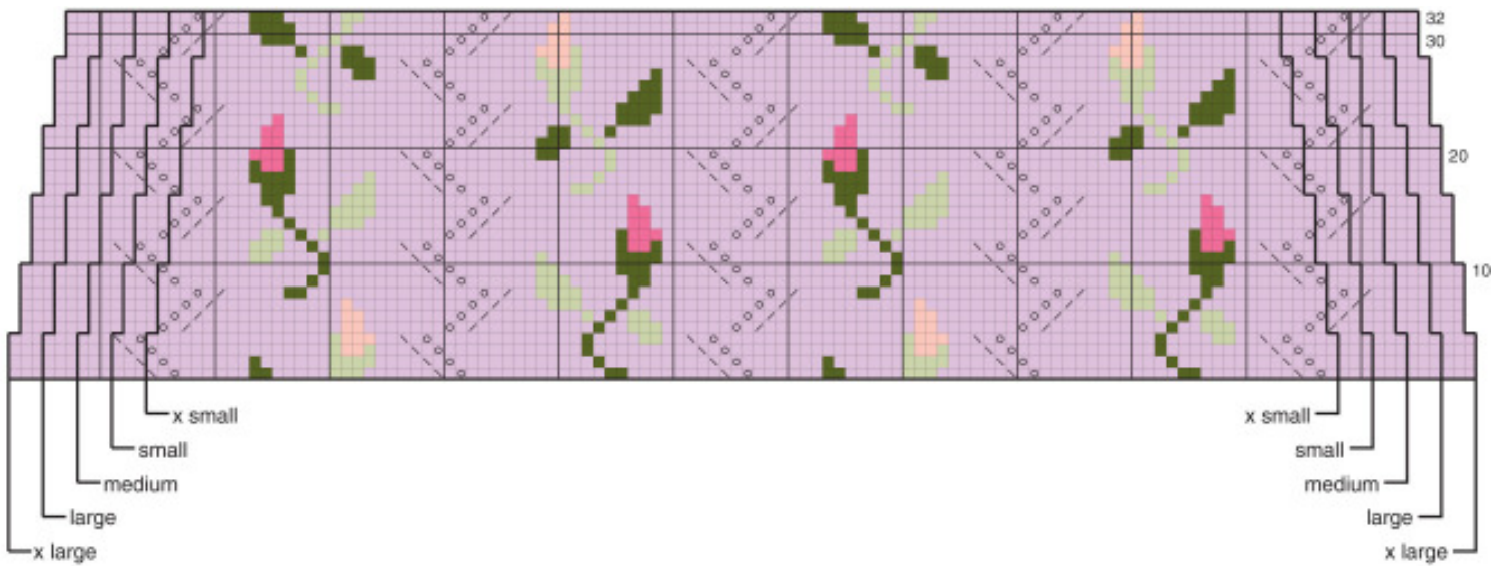
K2tog on RS = 2m end ens sur l'end du trav.

P2tog on WS = 2m env ens sur l'env du trav.

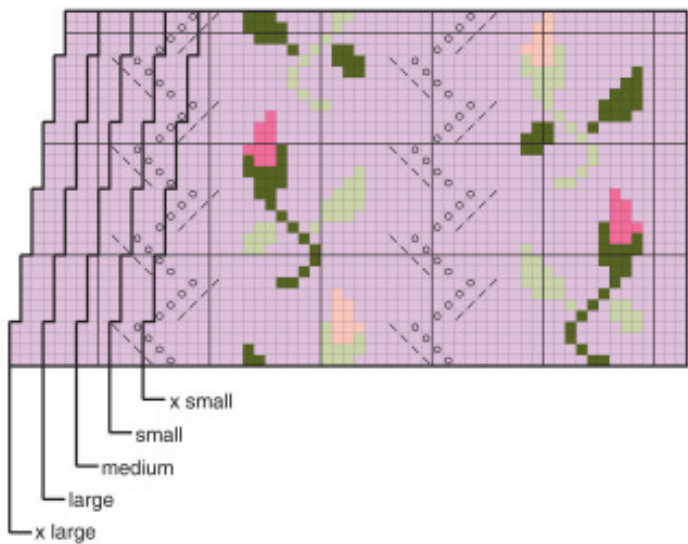
K2tog tbl on RS = 2m end ens torse sur l'end du trav.

P2tog tbl on WS = 2m env ens sur l'env du trav.

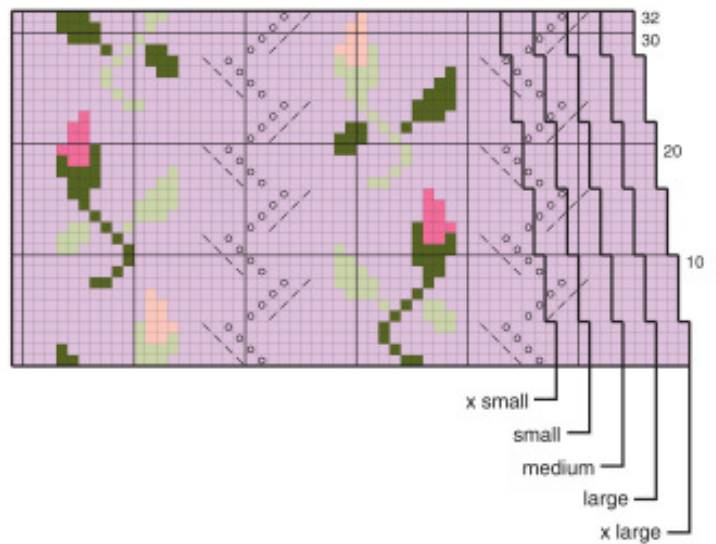
Diagramme dos



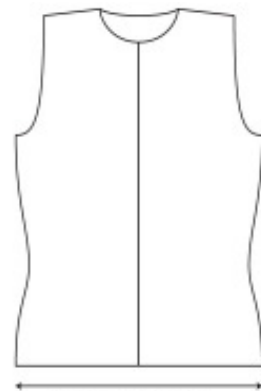
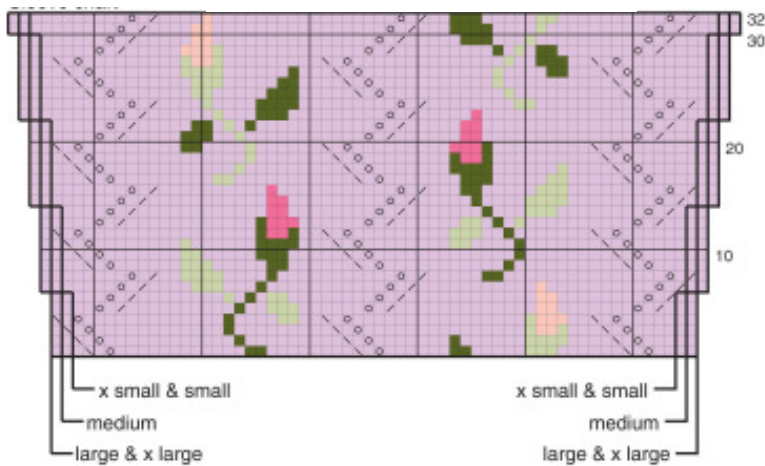
Côté droit



Côté gauche

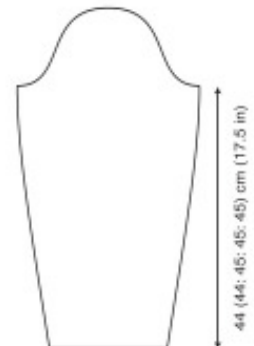


Manche



43.5 (46: 48.5: 51: 53.5) cm
(17 (18: 19: 20: 21) in)

57 (58: 59: 60: 61) cm
(22.5 (23: 23.5: 24) in)



44 (44: 45: 45: 45) cm (17.5 in)