

Etude régionale

Population (densité et migration)

Risques majeurs (naturels et technologiques)

Schéma d'Aménagement Régional (S.A.R.)



Pour la première carte, vous devez vous rendre sur **Géoclip** en cliquant sur ce lien : <http://www.geoclip.net/danseuse/carto.php?lang=fr>

1/ Sélectionnez l'indicateur **Démographie (choroplèthes)** puis **Densité de population, 1999**.

2/ Sélectionnez l'indicateur **Démographie (symboles)** puis **Solde migratoire 1990-1999**.

3/ Il faut localiser dans votre région les fortes et les faibles densités puis mettre en évidence le solde migratoire. Pour visualiser votre région, sélectionnez-la grâce au **zoom**.

The screenshot shows the Géoclip website interface. At the top, there are navigation tabs for 'emploi' and 'départements'. Below the tabs is a map of France. To the right of the map, there are two panels. The top panel is titled 'Analyses choroplèthes' and contains a sub-panel 'Démographie' with the selected indicator 'densité de population, 1999'. Below this, there is a legend for population density in 1999 (hab./km²) with five categories: 200 (953), 100 (423), 50 (738), 20 (1 015), and N/A (20). The source is cited as 'Insee - recensement de la population 1999'. The bottom panel is titled 'Analyses par symboles' and contains a sub-panel 'Démographie' with the selected indicator 'solde migratoire 1990-1999'. Below this, there is a legend for migration balance with two categories: 'positif' (24 581) and 'négatif' (6 145). The source is cited as 'Insee - France : 40 059'. At the bottom of the page, there are navigation tabs for 'France' and 'Départements', and a 'Navigation' section with a 'Zoom : 276 %' indicator.

Analyses choroplèthes

Démographie

densité de population, 1999

densité de population en 1999 (hab./km²)

200	(953)
100	(423)
50	(738)
20	(1 015)
N/A	(20)

source : Insee - recensement de la population 1999

Analyses par symboles

Démographie

solde migratoire 1990-1999

solde migratoire 1990-1999

24 581	positif
6 145	négatif

source : Insee - France : 40 059

France Département

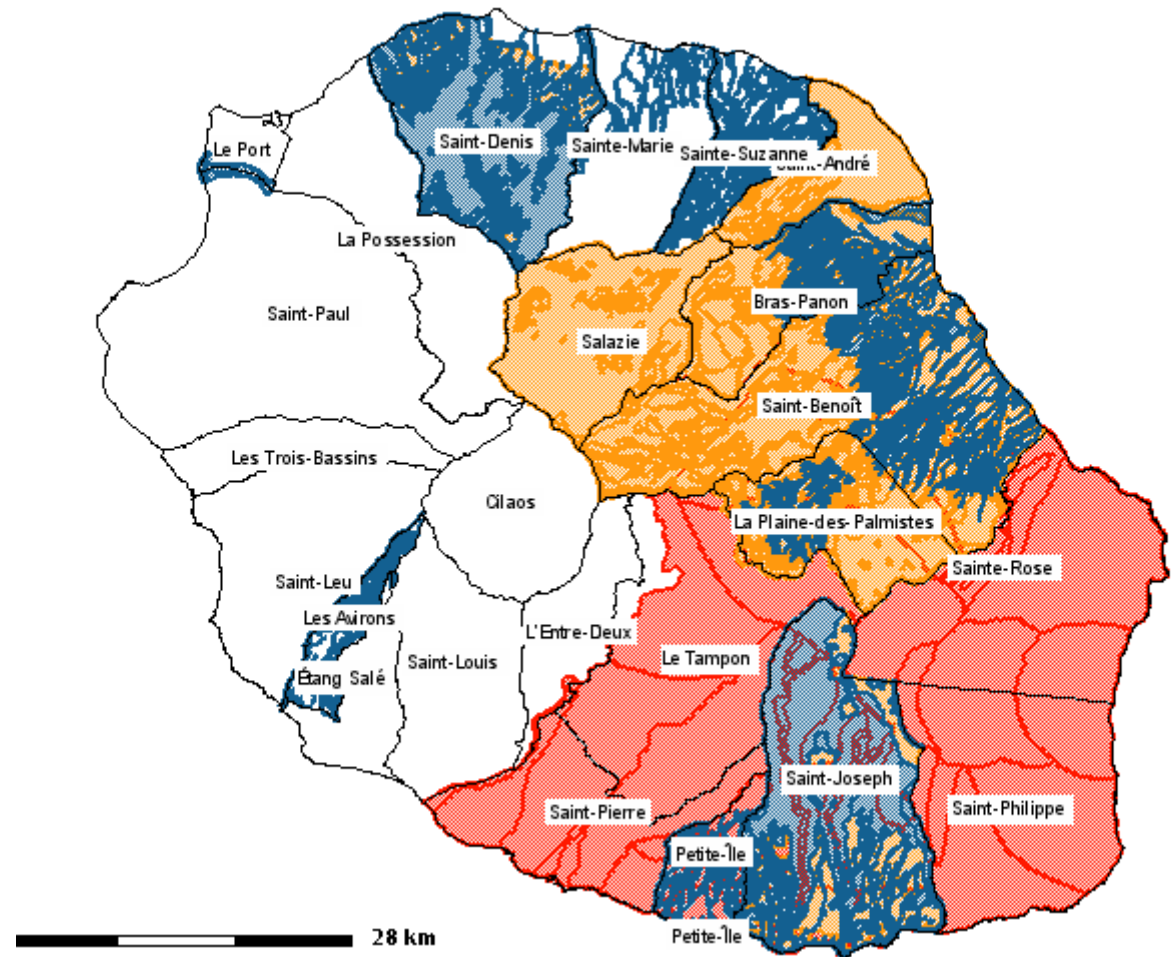
Navigation Zoom : 276 %

Pour la deuxième carte, vous devez vous rendre sur **Prim.net** en cliquant sur ce lien : <http://cartorisque.prim.net/>

1/ Sélectionnez les **départements** qui composent votre région et relevez en les localisant pour chacun d'entre eux les risques majeurs c'est à dire les risques naturels et technologiques.



- IGN



En dernière étape, vous devez construire et présenter à la classe un schéma de la région étudiée qui synthétise en les localisant :

Les densités

Le solde migratoire

Les risques majeurs

Les villes

Les infrastructures

Les espaces

Pour construire ce schéma, vous optez pour une figure géométrique, la plus représentative possible de la forme de la région (carré, rectangle, rond, etc.) et vous cartographiez ces informations en choisissant les figurés cartographiques adéquats.

Faites ce schéma à l'ordinateur sur un logiciel de traitement de texte (*Microsoft Word* ou *OpenOffice Writer*).