



# Le cri du COB !

Cri n°6

Juin 2009

A vos agendas !!!

## RÉUNION PUBLIQUE

NPCB organise une réunion publique  
**VENDREDI 3 JUILLET À 20H30**

à la **salle municipale de Plouray.**

**Venez nombreux pour faire le point sur le dossier !!!!**

Prenez date !

Le 6 septembre aura lieu le **pardon de St Guénin**, jolie petite chapelle riveraine du site acheté par GDE. Une occasion rêvée pour nous tous de réaffirmer notre opposition à tout projet qui mettrait en péril ce lieu.

Nous comptons sur votre présence !

Et puis aussi ...

Le 13 septembre, l'Association Bretonne des Pêcheurs à la Mouche organise un de **ses grands rassemblements** ouverts au public. Cette année, l'ABPM a choisi de venir à Plouray, en **soutien à notre action**. Il y aura des démonstrations de matériel, des ateliers, conférences, expositions, et nous serons bien sûr présents.

Grenelle de l'environnement ?

Le projet de cette loi prévoyait « **d'améliorer l'information et la participation du public** » lors des enquêtes publiques.

Le gouvernement, lui, vient de proposer de **relever le seuil des travaux** soumis à enquête publique ! Si ça continue les industriels auront carrément carte blanche !

Et nous le droit de nous taire et de subir...

Lors de la **Commission Locale d'Information** de GDE à Salaise (38) du 18 mars dernier, la DRASS (Direction Régionale Action Sanitaire et Sociale) a transmis des **plaintes émanant des industriels voisins** pour problèmes de **santé des personnels**, liés aux émissions de l'entreprise GDE. Une enquête est en cours...

Le courage d'un agriculteur

Un article paru dans Ouest France relate la démarche d'un **agriculteur** charentais, **courageux**, qui a réussi à prouver que la longue et très douloureuse maladie dont il a été victime ces dernières années est due au LASSO, désherbant chimique fabriqué par MONSANTO.

Le procès qu'il a intenté et gagné contre ce laboratoire a révélé au grand jour que les fabricants ne sont pas obligés de déclarer la **présence d'un composant** s'il entre à moins de 7% dans la composition du produit et que les tests d'homologation ne prennent pas en compte la **toxicité des mélanges**...

Notre santé n'a vraiment pas beaucoup de valeur face au profit !

Petite histoire ABBERANTE

Depuis 2005, une filière de **recyclage** est enfin en place pour les **pneus usagés**.

GDE en possédait un énorme stock, démontés, à Salaise sur Sanne (Isère), mais à la mi-avril, plutôt que de les envoyer en recyclage, et on peut le supposer pour des raisons financières, ils les ont **broyés sur place**. Evidemment, **sans installation appropriée, ni filtre**, pour le plus grand bonheur des riverains !!

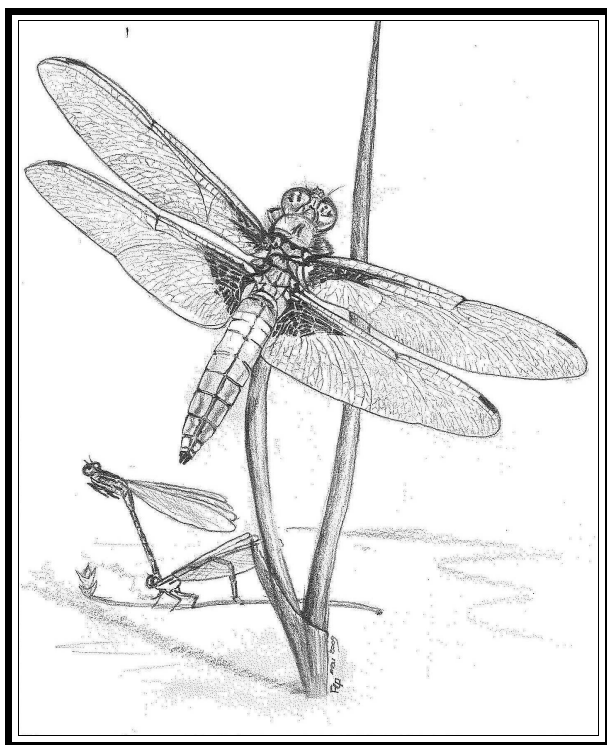
Incendie à Carhaix

Le 29 avril dernier, un **incendie** s'est déclaré dans un dépôt **d'ammonitrates** situé, devinez-vous où ? Dans les hangars de la gare, **en plein centre ville** !! Sans commentaire .....

# Non à la méga-décharge en Centre Ouest Bretagne !!

## Les Demoiselles du Stanven

En cette fin de printemps, à la faveur d'une journée bien ensoleillée, on commence à les voir apparaître aux bords des mares et des rivières. Elles sont vertes, jaunes, rouges ou bleues et virevoltent dans tous les sens. Ce sont les libellules, frêles et agiles, capables de véritables prouesses aériennes, à la poursuite de leur proie ou de leur futur partenaire.



On en distingue deux sortes : les grandes, avec les ailes à plat au repos, appelées communément les libellules et les plus petites, dénommées élégamment les demoiselles et dont les ailes restent à la verticale lorsqu'elles sont posées.

La vie de ces insectes est intimement liée au monde aquatique. Durant leur vie larvaire tout

d'abord, puisque l'animal, avant de voler, passe un an ou plus au fond de l'eau, dans les rivières ou les étangs. Après une dernière métamorphose, l'adulte côtoie les bords de cours d'eau et les zones humides à la recherche de l'endroit idéal pour pondre au fil de l'eau pour certaines, dans des tiges de végétaux pour d'autres. La qualité de l'eau et la présence d'une végétation naturelle en périphérie sont donc un gage de survie de ces insectes.

Sur le Stanven ou sur l'Ellé, la qualité de l'eau et la présence de milieux naturels permettent la vie de nombreuses espèces aux noms évocateurs : la petite nymphe à corps de feu, le caloptérix vierge, le cordulegaster annelé ou encore l'agrion de mercure.

Ces espèces, bien qu'encore communes pour la plupart, souffrent des perturbations de leur milieu de vie (destruction des zones humides, curage...) et de la dégradation de la qualité de l'eau. Heureusement pour le Stanven et l'Ellé, la population veille et il n'est pas question de laisser faire !



### Nouveau soutien pour NPCB

L'UMP morbihannaise, canton de Gourin, souhaite rappeler son total soutien à la municipalité de Plouray et à NPCB afin de protéger le territoire contre l'implantation d'une méga décharge d'enfouissement de déchets industriels» indique, dans un communiqué, les élus UMP du département. **«Bien qu'un dossier ouvrant une enquête publique ne soit pas encore déposé, la population doit être mobilisée avec tous ses élus pour faire face aux méthodes employées par la Société Guy Dauphin Environnement; l'exemple des forages réalisés en toute illégalité en atteste ».**

## Bulletin d'adhésion à Nature et Patrimoine en Centre Bretagne

(Cotisation de 10 euros minimum par chèque joint à l'ordre de NPCB)

Nom, prénom : .....

Adresse : .....

Email : ..... Tél : .....

A retourner à NPCB – BP 6 – 56770 Plouray