



Le cri du COB !

Cri n°17

Jun 2010

DERNIÈRES NOUVELLES DU DOSSIER DE PLOURAY

La deuxième mouture du dossier GDE/GED a été déclarée recevable par le service de l'Inspection des installations Classées. Cela veut dire que toutes les pièces, études, plans, etc... exigées par la loi sont bien réunies. Il a maintenant été transmis aux services de l'Etat qui vont l'étudier et donner leur avis.

Il devrait ensuite faire l'objet d'une évaluation environnementale par la Direction Régionale de l'Environnement, de l'Agriculture et du Logement.

Une fois ces étapes franchies, le Préfet devra décider de la suite à donner (enquête publique ou non, dans l'affirmative, en fixer les dates).

Nous devons donc rester très mobilisés pour empêcher ce projet, car c'est l'avenir de notre région, de notre environnement et de notre cadre de vie qui est en jeu.

PREVENTION DES DECHETS, VOUS AVEZ DIT PREVENTION ?

Qu'est ce que la prévention des déchets ?

Eviter, réduire ou retarder l'abandon d'un objet permet de faire moins de déchets

Choisir les objets que l'on achète en fonction de leur potentiel de recyclage permet de faire moins de déchets ultimes qui seront enterrés ou incinérés

Pourquoi faire de la prévention des déchets ?

Parce que nous produisons 217 kg par habitant et par an d'ordures ménagères résiduelles en 1975, et 360 kg par habitant et par an en 2008.

Parce que leur traitement (incinération, enfouissement) coûte de plus en plus cher aux collectivités locales, pollue l'environnement et affecte notre santé.

Parce que nous devons économiser les ressources de la planète qui ne sont pas inépuisables

Pour transmettre aux générations futures un environnement sain et une planète viable

Nous pouvons tous faire de la prévention

- les fabricants et distributeurs : pour faire des produits engendrant des déchets moins nocifs et en moindre quantités
- les consommateurs : en consommant moins et mieux !
- les collectivités, villes, les départements et régions : en mettant en place des plans collectifs permettant de produire moins de déchets, en informant la population, en initiant des débats ...
- les pouvoirs publics en prenant des mesures incitatives pour que la prévention soit appliquée partout en France

Comment faire de la prévention des déchets ?

En changeant nos comportements : Je produis moins de déchets ; ceux que je ne peux (ou ne veux) pas éviter, je les trie (verre, papier, carton, fer, aluminium, plastique) afin qu'ils soient recyclés.

(D'après www.fne.asso.fr)

Non à la méga-décharge en Centre Ouest Bretagne !!

A VOS EPUISSETTES !

Voici le printemps...Enfin ! après de longs mois d'hiver rigoureux, c'est le moment de chausser à nouveau les bottes et de partir, épuisette à la main, à la découverte des bébêtes du fond des mares et des jardins. Plusieurs d'entre elles ont passé l'hiver à l'abri et commencent à sortir de leur douce léthargie. Le **triton** par exemple, cet amphibien ressemblant à un petit lézard, a repris ses activités. On peut l'observer en ce moment, revenant pondre dans sa mare de naissance. Monsieur se pare de ses plus belles couleurs (bleu, orange, vert) et parfois même d'une crête dorsale pour séduire Madame et ensemble pérenniser l'espèce. On peut en trouver 5 espèces différentes par ici :

- le **triton crêté**,
- le **triton marbré**,
- le **triton alpestre**,
- le **triton palmé** et
- le **triton ponctué**.

Leur alimentation est variée : œufs et têtards de grenouilles, insectes, vers de terre, limaces, chenilles... En période de reproduction, on les retrouve dans les mares, les fossés, les plans d'eau. L'habitat des 5 espèces est sensiblement le même avec quelques différences tout de même :

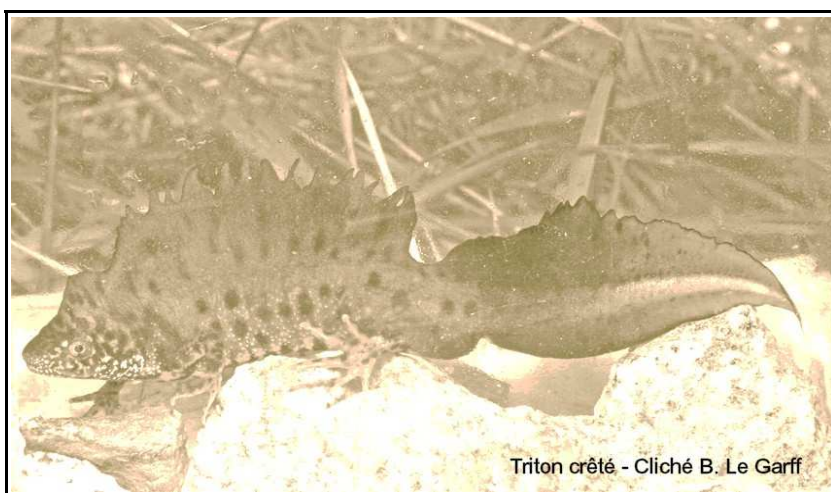
Le **triton crêté** fréquente les milieux aquatiques de petites dimensions, avec une préférence pour les mares de paysage ouvert, au détriment de celles situées en milieu boisé. Compte tenu de sa période aquatique relativement courte, le triton crêté peut s'accommoder de milieux temporaires à assèchement estival. L'existence d'une végétation aquatique peu ou moyennement développée semble faire partie des exigences de l'espèce.

Le **triton marbré** fréquente de manière générale les eaux stagnantes pourvues de végétation aquatique, de la petite mare de plein champ à l'étang forestier. On

le trouve aussi dans les grandes zones de marais. En fin d'été, les tritons en phase terrestre occupent des habitats relativement frais comme des sous-bois ou des haies où ils passent l'essentiel de la journée à l'abri.

Le **triton alpestre** recherche les pièces d'eau plutôt fraîches et ombragées pour se reproduire : mares forestières et de bocage, fossés forestiers, tourbières, etc. Il peut occuper des sites nouveaux et sans végétation.

Le **triton palmé** fréquente tous les types de milieux aquatiques stagnants ou non : flaques temporaires, fossés, mares, étangs, bras morts des rivières, eaux saumâtres, ruisseaux...



Triton crêté - Cliché B. Le Garff

Le **triton ponctué**, hybride naturel issu de l'accouplement du triton crêté mâle avec le triton marbré femelle possède un caractère aquophile prononcé proche de celui

du triton crêté. D'un point de vue de ses exigences écologiques il apparaît assez indifférent puisque la nature du sol et la végétalisation des points d'eau semblent peu influencer sur sa répartition.

Pour les différencier les uns des autres il faut bien les observer : la taille, la couleur, la forme de leur crête quand elle existe, la présence ou non de palmes sont les critères permettant de les identifier. Mais avant cela première étape : les attraper !

Et, si vous y parvenez, tenez vous informés de vos découvertes, avec photos si possible, mais n'oubliez surtout pas de les remettre soigneusement dans leur milieu !

Bulletin d'adhésion à Nature et Patrimoine Centre Bretagne

(Cotisation de 10 euros minimum par chèque joint à l'ordre de NPCB)

Nom, prénom :

Adresse :

Email : Tél :

A retourner à NPCB - BP 6 - 56770 Plouray