

## 2.9. Le tourisme

---

### 2.9.1. Contexte général

Chiny fait partie de la Maison du Tourisme du Pays de la Semois entre Ardenne et Gaume qui regroupe également les communes de Florenville et d'Herbeumont. La Maison du Tourisme se situe à Florenville. Plusieurs Syndicats d'Initiative sont également actifs sur la commune (Chiny, Izel et Jamoigne).

Notons également que Chiny est jumelée depuis de nombreuses années avec la petite ville de Connax (située non loin du Pont du Gard). D'autres projets de jumelage ont également été initiés, notamment par l'Harmonie Royale Caecilia à Saint-Vérand dans le Beaujolais. Pour Akouda en Tunisie, un Comité de jumelage s'occupe depuis 2009 à développer les échanges autour des axes de la Culture, l'Enseignement et la Jeunesse.

Les principaux atouts touristiques de Chiny sont la Semois (et la Vierre) et les forêts. De nombreuses promenades (une centaine de kilomètres de randonnées pédestres) permettent de découvrir les curiosités de la région (Rocher du Hat, arboretum, patrimoine bâti...). Outre ces éléments, de nombreux événements ponctuels sont organisés, dont le plus célèbre est le Festival du Conte de Chiny. Les visiteurs peuvent également pratiquer de nombreuses activités sportives (kayak, piscine couverte...) avec comme point d'orgue la présence du centre ADEPS. Enfin, Chiny peut bénéficier de l'attractivité de pôles touristiques voisins (Abbaye d'Orval, Florenville...).

Un descriptif touristique de chaque village est présenté ci-après. Celui-ci est extrait du site Internet de la Maison du Tourisme.

#### Chiny

Chiny, centre touristique renommé au-delà de la Province, possède 3 hôtels-restaurants, 1 centre d'hébergement, plus de 100 résidences secondaires, un camping et une plage, aux abords du pont Saint-Nicolas, très fréquentée en été. Le plan d'eau est affecté à l'initiation au kayak organisée par le centre sportif de l'ADEPS. En hiver, il est possible de pratiquer le ski de fond. Grâce à l'asbl « Les passeurs réunis », la descente de la Semois en barques à fond plat, d'une capacité de 10 à 12 personnes, est une des plus anciennes attractions touristiques. Le parcours suit un itinéraire de 8 kilomètres entre Chiny et Lacuisine et dure plus d'une heure.

#### Frenois

Ce hameau dispose monument classé « le calvaire de Frenois », dédié à Notre-Dame de Luxembourg fut érigé après l'épidémie de peste du 17<sup>ème</sup> siècle.

#### Izel

Ce village caractéristique de type lorrain possède un hôtel-restaurant, des meublés de tourisme, une galerie d'art et un important institut d'enseignement de la Communauté française de Belgique. Il est très proche de Pin et de Moyen.

### Jamoigne

Il s'agit d'une localité commerçante (supermarché, boulangerie...) avec un terrain de camping, une piscine couverte et un centre sportif moderne (en cours de rénovation). La Vierre et la Semois sillonnent le territoire de Jamoigne. L'église de Jamoigne dominant la colline, entourée du vieux cimetière, offre une magnifique vue sur la vallée de la Semois et sur Les Bulles.

### Les Bulles

Les habitants du village de Les Bulles sont appelés les « Bûlots ». Ce terme trouverait son origine dans les grands feux marquant la fin des plaisirs du carnaval.

### Moyen

Ce est traversé par la Semois. Sa proximité avec le lac de la Vierre attire les pêcheurs.

### Pin

Pin est un village-rue situé sur la route Florenville-Arlon. Du village, une jolie route sinueuse mène à l'abbaye d'Orval.

### Prouvy

Prouvy est un hameau où l'on peut voir une ancienne ferme-château, « Le Château de Prouvy ». On notera également la présence d'une réserve naturelle (les marais de Prouvy).

### Suxy

Suxy est un village typiquement ardennais qui compte deux hôtels-restaurants. En 1964 y fut construit le barrage de la Vierre. Le lac ainsi créé constitue le but de promenades en forêt et offre des possibilités de pêche. Canotage et planche à voile y sont interdits.

### Termes

Termes est un village encore agricole. Le pont Charreau est avec le pont Saint-Nicolas de Chiny un des plus anciens sur la Semois. Les enfants du village ont balisé un parcours-promenade de 5 km appelé « Sentier nature de l'Écureuil » destiné à faire découvrir leur village et la forêt toute proche.

## 2.9.2. Infrastructures d'hébergement

Selon la Maison du Tourisme du Pays de la Semois entre Ardenne et Gaume (Chiny, Florenville et Herbeumont), on dénombre 26 structures d'hébergement sur la commune de Chiny : 14 gîtes, 6 hôtels, 4 chambres d'hôtes et 2 campings. C'est sur le village de Chiny que l'on recense le plus d'établissements (11).

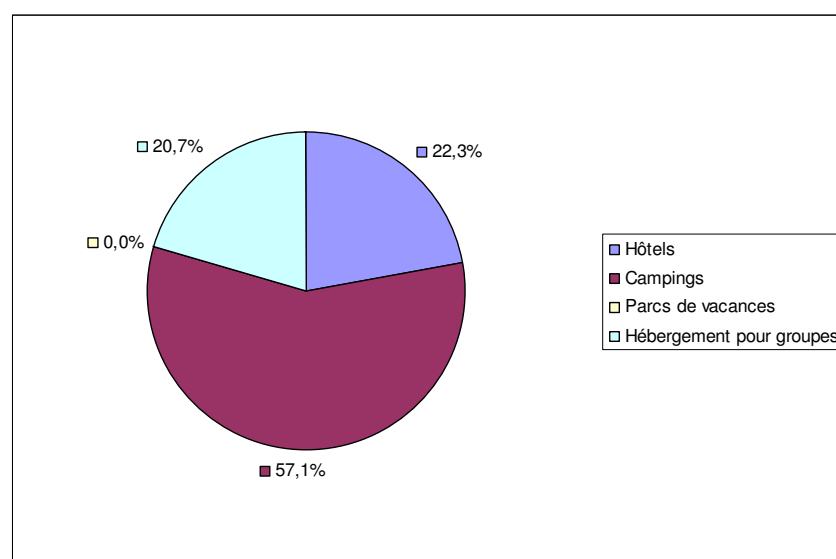
Notons toutefois que, contrairement aux données reçues, il existe deux campings sur la commune. Le premier est situé à Jamoigne et le second à Chiny.

Tableau 1 : Répartition des infrastructures d'hébergements par village.

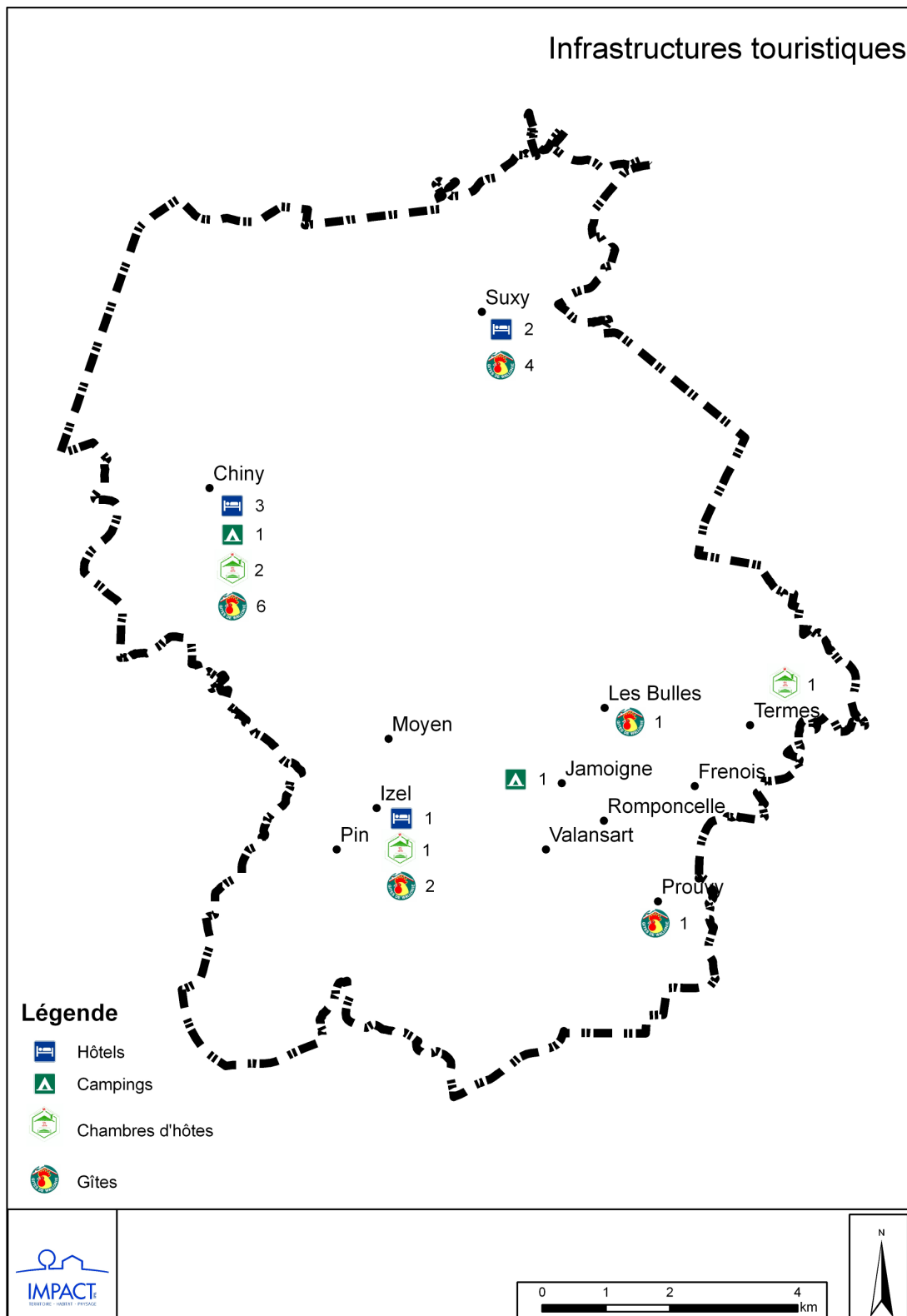
	Hôtels	Campings	Chambres d'hôtes	Gîtes	Total
<b>Chiny</b>	3	1	2	6	12
<b>Suxy</b>	2	0	0	4	6
<b>Izel</b>	1	0	1	2	4
<b>Jamoigne</b>	0	1	0	0	1
<b>Termes</b>	0	0	1	0	1
<b>Prouvy</b>	0	0	0	1	1
<b>Les Bulles</b>	0	0	0	1	1
<b>Total</b>	6	2	4	14	25

En 2006, la capacité d'accueil journalière d'hébergement<sup>1</sup> de l'ensemble des établissements s'élevait à 673 personnes. Plus de la moitié de cette capacité se situent au niveau des campings.

Graphique 1 : Répartition de la capacité d'accueil journalière par type d'établissement.



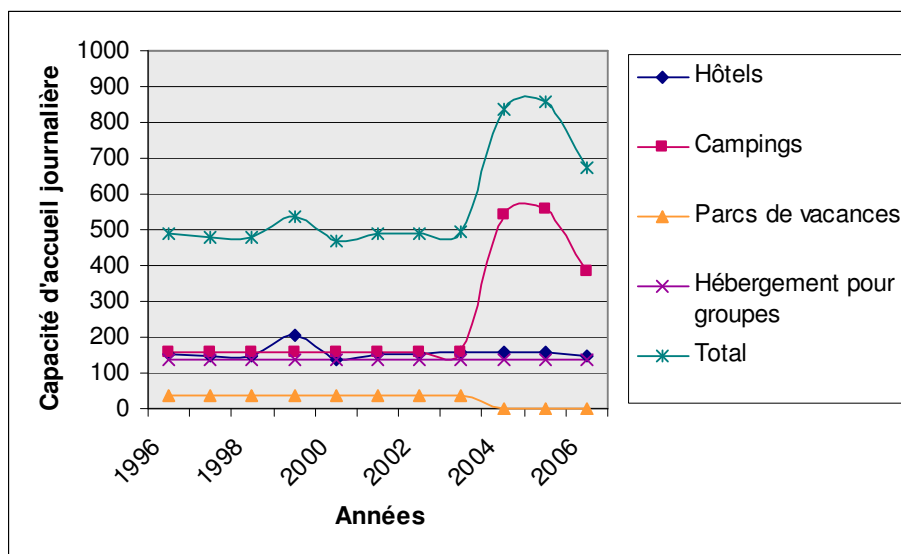
<sup>1</sup> La capacité d'accueil journalière est la capacité potentielle de l'ensemble des établissements chaque jour d'ouverture pendant la période de référence (mois d'août).



Les statistiques touristiques fournies par l'INS doivent être prises avec réserve. En effet, plusieurs changements, notamment dans la classification des types d'hébergement, sont intervenus en 2004.

Par rapport à 1996, la capacité d'accueil a augmenté de 183 unités (+ 27 %). Jusqu'en 2003, celle-ci est relativement stable. En 2004, elle a augmenté de manière considérable grâce à l'augmentation de la capacité d'accueil liée aux campings. Elle a encore légèrement augmenté en 2005 pour diminuer de façon assez importante en 2006.

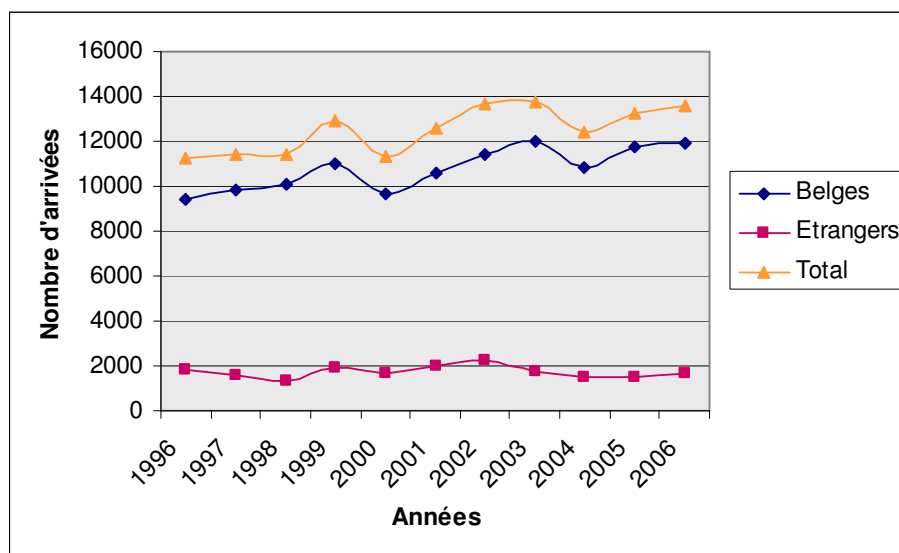
Graphique 2 : Evolution de la capacité d'accueil journalière par type d'établissement.



### 2.9.3. Arrivées et nuitées

En 2006, on recensait plus de 13.500 arrivées, ce qui place Chiny à la quinzième place au niveau de la Province de Luxembourg. Pour pratiquement 88 %, il s'agit d'arrivées de touristes belges. Par rapport à 1996, le nombre d'arrivées a globalement augmenté. Cependant, ces dernières années, il semble se stabiliser.

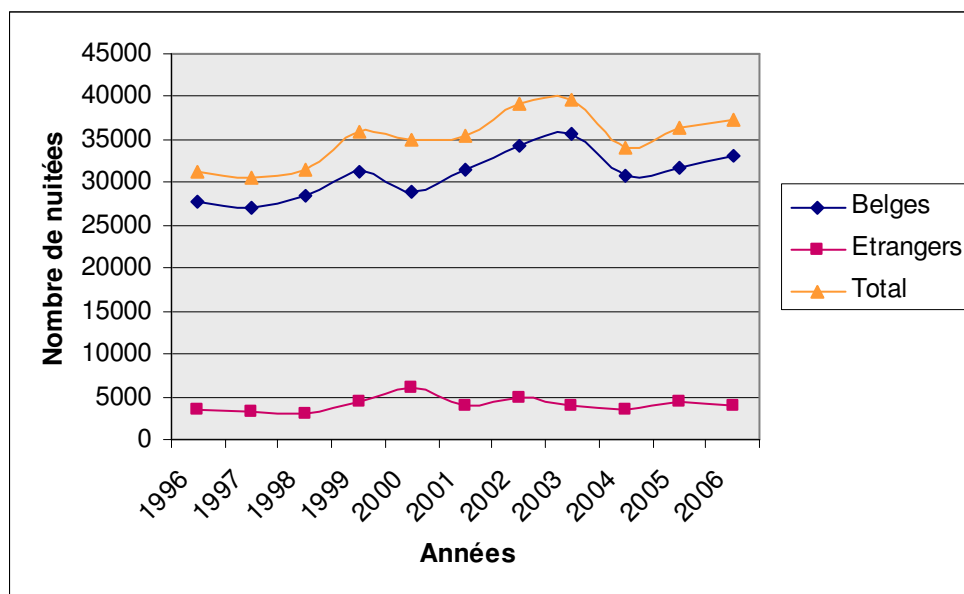
Graphique 3 : Evolution du nombre d'arrivées.



Le nombre de nuitées s'élève à plus de 37.000 nuitées dont 89 % de nuitées de touristes belges. Comme pour les arrivées, les nuitées ont globalement augmenté par rapport à 1996 malgré une diminution importante en 2004.

La durée du séjour est de 2,7 jours. Celle-ci est relativement stable puisqu'elle était de 2,8 en 1996. Les touristes séjournent donc peu sur la commune de Chiny.

Graphique 4 : Evolution du nombre de nuitées.



#### 2.9.4. Ce qu'il faut en retenir

- Chiny fait partie de la Maison du Tourisme du Pays de la Semois entre Ardenne et Gaume qui regroupe également les communes de Florenville et d'Herbeumont. Plusieurs Syndicats d'Initiative sont également actifs sur la commune (Chiny, Izel et Jamoigne).
- Chiny possède de nombreux atouts touristiques : la Semois et la Vierre, les forêts, la nature, le paysage, le patrimoine bâti... L'activité touristique peut également s'appuyer sur de nombreuses promenades balisées, les possibilités sportives, les événements culturels...
- Selon la Maison du Tourisme, on dénombre 26 établissements d'hébergement (dont 11 sur le village de Chiny) : 14 gîtes, 6 hôtels, 4 chambres d'hôtes et 2 campings.
- En 2006, la capacité d'accueil journalière d'hébergement de l'ensemble des établissements s'élevait à 673 personnes. Plus de la moitié de cette capacité se situe au niveau des campings. En 10 ans, la capacité d'accueil a augmenté de 183 unités (+ 27 %).
- En 2006, on recensait plus de 13.500 arrivées et 37.000 nuitées, ce qui place Chiny à la quinzième place au niveau des communes de la Province de Luxembourg. Il s'agit presque exclusivement de touristes belges. Globalement, en 10 ans, les arrivées et les nuitées ont augmenté même si elles n'atteignent pas en 2006 leur niveau maximum historique.