

2.7. L'emploi

2.7.1. Entreprises

On dénombre actuellement 360 entreprises sur le territoire communal de Chiny¹. L'agriculture, la chasse et la sylviculture reste le secteur prédominant avec 1/3 des entreprises. Viennent ensuite le commerce (18,1 %) et la construction (12,8 %).

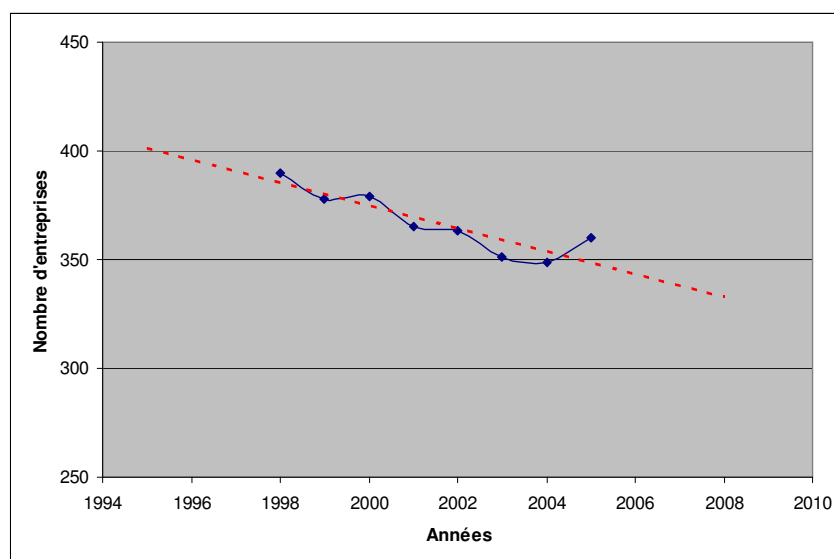
Tableau 1 : Répartition des entreprises selon le secteur d'activité (NACEBEL 1).

	Nombre	%
Agriculture, chasse et sylviculture	122	33,9
Industrie extractive	0	0,0
Industrie manufacturière	23	6,4
Production et distribution d'électricité, de gaz et d'eau	0	0,0
Construction	46	12,8
Commerce de gros et de détail; réparation de véhicules automobiles, motocycles et d'articles domestiques	65	18,1
Hôtels et restaurants	34	9,4
Transports, entreposage et communications	9	2,5
Activités financières	0	0,0
Immobilier, location et services aux entreprises	21	5,8
Administration publique	1	0,3
Education	1	0,3
Santé et action sociale	3	0,8
Services collectifs, sociaux et personnels	35	9,7
Autres	0	0,0
Total	360	100,0

Entre 1998 et 2005, le nombre d'entreprises a diminué de 30 unités, ce qui est assez important. Contrairement à ce que laisse sous entendre la courbe linéaire d'évolution (courbe en pointillé rouge sur le graphique 1), la régression du nombre d'entreprises semble s'atténuer depuis 2004 avec même une légère augmentation en 2005.

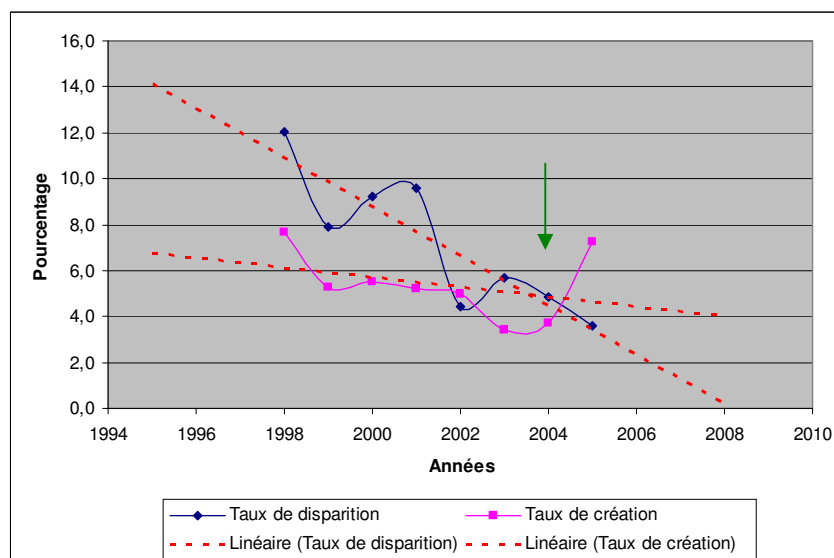
¹ A l'heure de boucler le PCDR, il ne nous a pas été fourni l'actualisation de ces données.

Graphique 1 : Evolution du nombre d'entreprises.



Les conclusions précédentes sont confirmées par le graphique 2. En effet, on constate que le taux de disparition² est globalement en très large diminution depuis 1998. Le taux de création³ est quant à lui globalement en diminution également mais dans une moindre mesure que le taux de disparition. Il enregistre même une augmentation importante en 2005. Il en résulte que, dans le futur, le taux de création sera normalement supérieur au taux de disparition. Le nombre d'entreprises devra donc logiquement augmenter.

Graphique 2 : Evolution du taux de disparition et du taux de création.



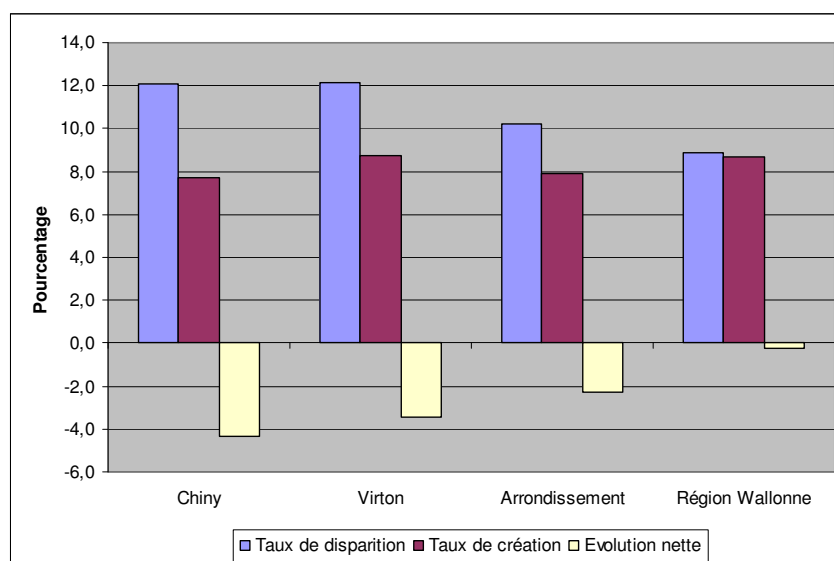
² Le taux de disparition mesure en pourcentage le nombre d'entreprises disparues par rapport au nombre total d'entreprises actives.

³ Le taux de création mesure en pourcentage le nombre d'entreprises créées par rapport au nombre total d'entreprises actives.

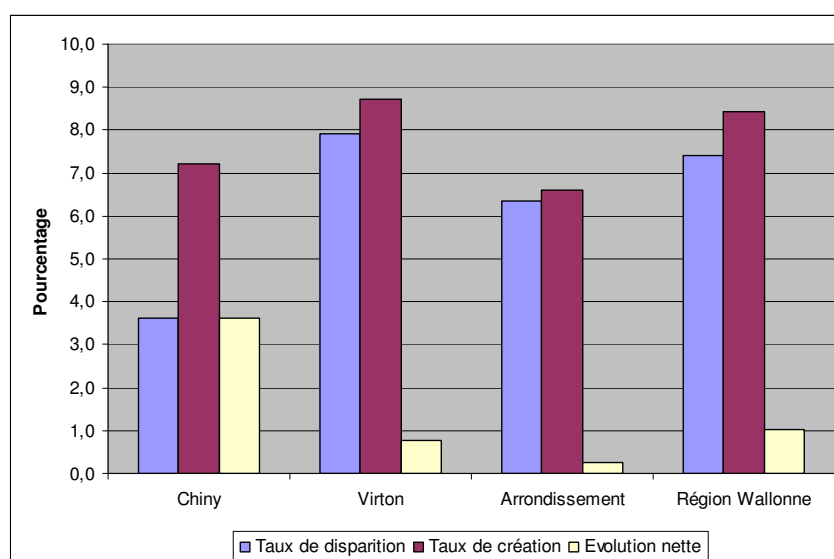
Les graphiques 3 et 4 permettent de nuancer l'évolution nette⁴ constatée sur Chiny par rapport à la micro-région :

- En 1998, l'évolution nette est négative pour les différentes entités administratives. Elle est également négative pour Virton, pôle économique de la Gaume. Toutefois, cette évolution négative est plus marquée pour Chiny.
- En 2003, le taux d'évolution nette est devenu positif pour l'ensemble des entités administratives mais ce taux est beaucoup plus important pour Chiny.
- En conclusion, Chiny connaît une dynamique d'entreprises favorable.

Graphique 3 : Taux de disparition, taux de création et évolution nette en 1998.



Graphique 4 : Taux de disparition, taux de création et évolution nette en 2005.



⁴ L'évolution nette est la différence entre le taux de création et le taux de disparition.

Si l'on s'intéresse à l'évolution des entreprises par secteur d'activité, on peut constater les éléments suivants :

- Le commerce est en déclin important avec une perte de 11 entreprises.
- Le secteur de l'agriculture, chasse et sylviculture est également en perte (- 11 entreprises) mais cette évolution est à mettre en relation avec les modifications au sein du secteur agricole en Région Wallonne.
- Le déclin de l'industrie manufacturière est également préoccupante (- 9 entreprises).
- Les autres secteurs présentent une évolution (positive ou négative) moins marquée.

Tableau 2 : Evolution du nombre d'entreprises selon le secteur d'activité (NACEBEL 1).

	1998	2005	Evolution
Agriculture, chasse et sylviculture	133	122	-11
Industrie extractive	0	0	0
Industrie manufacturière	32	23	-9
Production et distribution d'électricité, de gaz et d'eau	0	0	0
Construction	45	46	1
Commerce de gros et de détail; réparation de véhicules automobiles, motocycles et d'articles domestiques	76	65	-11
Hôtels et restaurants	34	34	0
Transports, entreposage et communications	8	9	1
Activités financières	0	0	0
Immobilier, location et services aux entreprises	24	21	-3
Administration publique	1	1	
Education	0	1	1
Santé et action sociale	3	3	0
Services collectifs, sociaux et personnels	33	35	2
Autres	1	0	-1
Total	390	360	-30

2.7.2. Emploi salarié

Les différentes entreprises actives sur la commune de Chiny offrent un total de 725 emplois, ce qui implique que seulement 26 % de la population en âge de travailler à potentiellement du travail sur la commune⁵.

Les principaux secteurs sont :

- Education : 221 emplois. Outre les écoles fondamentales communales (6 implantations), libres ou officiels, l'Athénée Royal d'Izel est le principal pourvoyeur d'emplois sur la commune.
- Transport, entreposage et communications : 123 emplois. Les sociétés de transports routiers Eurogaume et Herbeuval et fils (formant avec les transports Charlier situés à Libramont le groupe Internat) sont deux des principales entreprises de la commune.
- Construction : 85 emplois. La commune de Chiny compte plusieurs PME actives dans la construction (entreprises générales, de génie civil, spécialisées...).
- Commerce : 73 emplois. Plusieurs commerces sont recensés sur la commune de Chiny (alimentation, boissons, véhicules automobiles...).
- Administration publique : 66 emplois. L'administration communale de Chiny fournit à elle seule un nombre relativement important d'emplois.

Tableau 3 : Répartition de l'emploi salarié par secteur d'activité (NACEBEL 1).

	Chiny	%	Arr.	%	Région	%
Agriculture, chasse et sylviculture	21	2,9	67	0,7	4745	0,5
Pêche, aquaculture et services annexes	0	0,0	2	0,0	42	0,0
Industries extractives	0	0,0	19	0,2	2950	0,3
Industrie manufacturière	26	3,6	1965	20,9	136793	14,7
Production et distribution d'électricité, de gaz et d'eau	4	0,6	22	0,2	7802	0,8
Construction	85	11,7	566	6,0	58285	6,3
Commerce de gros et de détail; réparation de véhicules automobiles, motocycles et d'articles domestiques	73	10,1	851	9,0	118725	12,7
Hôtels et restaurants	26	3,6	336	3,6	24917	2,7
Transports, entreposage et communications	123	17,0	547	5,8	60752	6,5
Activités financières	7	1,0	149	1,6	18813	2,0
Immobilier, location et services aux entreprises	13	1,8	146	1,6	78582	8,4
Administration publique	66	9,1	827	8,8	119420	12,8
Education	221	30,5	2064	21,9	122259	13,1
Santé et action sociale	22	3,0	1319	14,0	146972	15,8
Services collectifs, sociaux et personnels	33	4,6	520	5,5	30195	3,2
Divers	5	0,7	12	0,1	947	0,1
Total	725	100,0	9412	100,0	932199	100,0

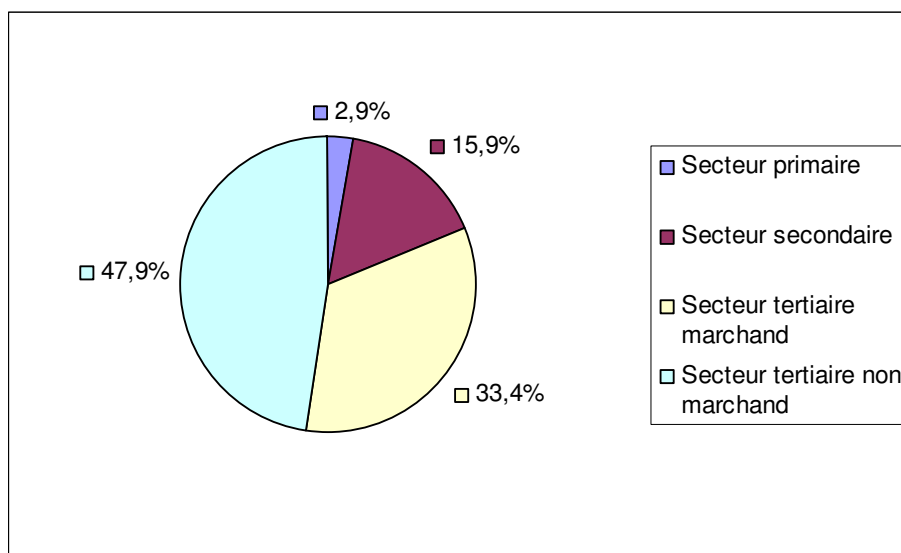
⁵ A l'heure de boucler le PCDR, il ne nous a pas été fourni l'actualisation de ces données.

Par rapport à l'arrondissement de Virton et à la Région Wallonne, plusieurs constats au niveau de l'emploi salarié sont à signaler :

- Le poids du secteur de l'agriculture, chasse et sylviculture est plus important. Cela s'explique notamment par la présence de plusieurs exploitants forestiers.
- Le secteur de la construction et des transports, entreposage et communications sont sur-représentés (voir ci-dessus).
- Le secteur de l'éducation est également sur-représenté. Cette situation est assez étonnante car l'arrondissement compte de nombreux établissements scolaires dont des établissements d'enseignement supérieur à Virton.
- En comparaison, Chiny compte très peu d'emplois liés à l'industrie manufacturière.
- Le secteur de la santé et de l'action sociale est peu important par rapport à l'arrondissement, ce qui s'explique notamment par la présence des hôpitaux de Virton.

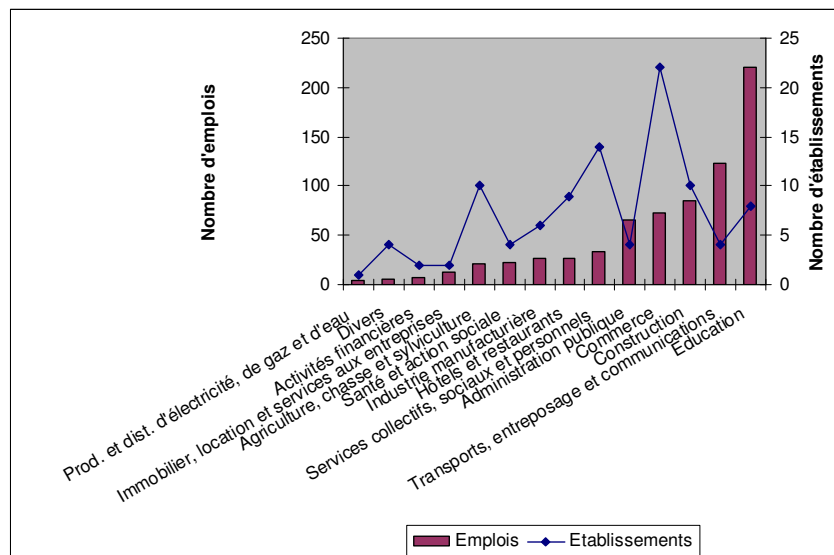
Pour compléter les constats précédents et comme le montre le graphique 5, l'emploi salarié est pour pratiquement moitié lié au secteur tertiaire non marchand. Le secteur tertiaire marchand est également important (proportionnellement plus important que pour l'arrondissement ou la région). Le secteur secondaire est quant à lui largement sous-représenté.

Graphique 5 : Répartition de l'emploi salarié par grand secteur d'activité.



Le nombre moyen d'employés par établissement est de 7. La structure économique de la commune de Chiny est donc largement basée sur des petites et moyennes entreprises, voire des très petites entreprises. Seuls quelques établissements offrent plus de 50 emplois.

Graphique 6 : Répartition de l'emploi salarié et des établissements par secteur d'activité.



Depuis 1995, 77 emplois ont été créés sur la commune de Chiny, soit une augmentation de 11,8 % en dix ans. La création d'emplois est principalement liée au développement des activités des sociétés de transports routiers (+ 46 emplois). Le secteur de l'éducation connaît également une belle progression (+ 29 emplois). Notons également le développement du secteur de l'agriculture, la chasse et la sylviculture (+ 15 emplois liés à l'exploitation forestière). D'autres secteurs sont également en léger boni (immobilier, location et services aux entreprises...).

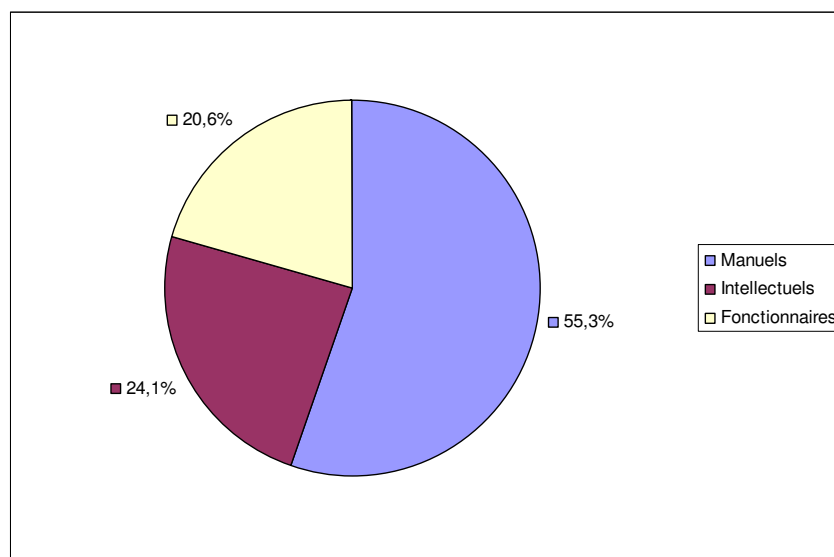
Les secteurs en perte de vitesse sont principalement la santé et l'action sociale ainsi que les services collectifs, sociaux et personnels.

Tableau 4 : Evolution de l'emploi salarié par secteur d'activité.

	1995	2005	Evolution
Agriculture, chasse et sylviculture	6	21	15
Industries extractives	4	0	-4
Industrie manufacturière	29	26	-3
Production et distribution d'électricité, de gaz et d'eau	3	4	1
Construction	87	85	-2
Commerce de gros et de détail; réparation de véhicules automobiles, motocycles et d'articles domestiques	79	73	-6
Hôtels et restaurants	21	26	5
Transports, entreposage et communications	77	123	46
Activités financières	1	7	6
Immobilier, location et services aux entreprises	2	13	11
Administration publique	67	66	-1
Education	192	221	29
Santé et action sociale	36	22	-14
Services collectifs, sociaux et personnels	44	33	-11
Divers	0	5	5
Total	648	725	77

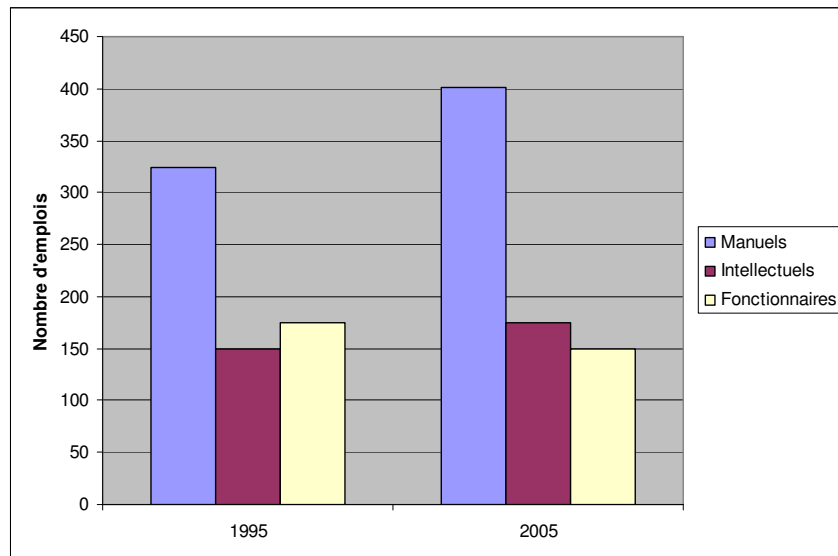
Par rapport au type de travail, les travailleurs manuels sont majoritaires (55,3 %). Les travailleurs intellectuels et les fonctionnaires se répartissent quasi équitablement.

Graphique 7 : Répartition de l'emploi salarié par type de travail.



Le graphique 8 montre que le nombre de travailleurs manuels a connu une progression importante. Les travailleurs intellectuels sont également en augmentation mais de manière beaucoup moins prononcée. Les fonctionnaires sont quant à eux en diminution entre 1995 et 2005.

Graphique 8 : Evolution de l'emploi salarié par type de travail.



2.7.3. Emploi indépendant

En 2006, on dénombre un total de 409 indépendants sur la commune de Chiny, ce qui représente un peu moins de 15 % de la population active⁶.

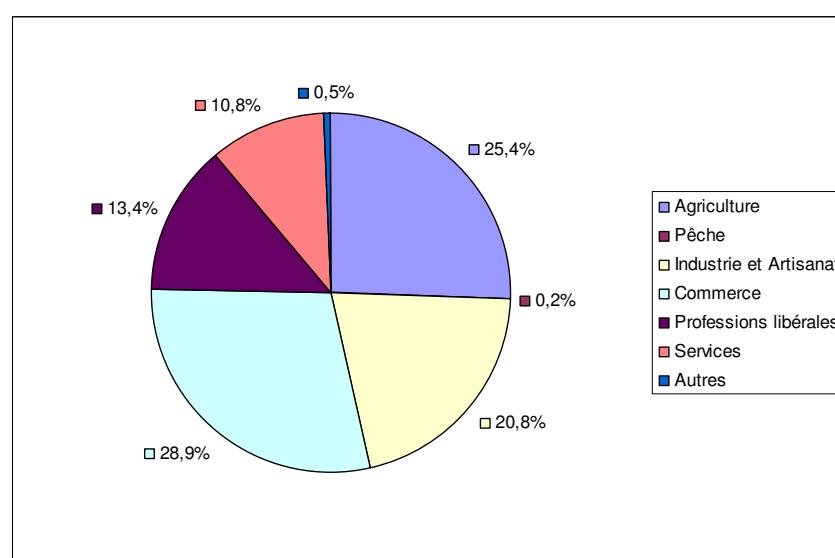
Par rapport à l'arrondissement de Virton, la répartition de l'emploi indépendant présente de nombreuses similitudes. On notera cependant deux différences minimales : l'agriculture est légèrement plus représentée tandis que les professions libérales sont proportionnellement moins importantes.

La structure de l'emploi indépendant présente des divergences importantes par rapport à la situation régionale.

Tableau 5 : Répartition de l'emploi indépendant selon le secteur d'activité.

	Chiny	%	Arrondissement	%	Région Wallonne	%
Agriculture	104	25,4	775	23,1	27139	10,8
Pêche	1	0,2	7	0,2	397	0,2
Industrie et Artisanat	85	20,8	696	20,7	49893	19,9
Commerce	118	28,9	935	27,9	91313	36,4
Professions libérales	55	13,4	568	16,9	60437	24,1
Services	44	10,8	360	10,7	20805	8,3
Autres	2	0,5	14	0,4	980	0,4
Total	409	100,0	3355	100,0	250964	100,0

Graphique 9 : Répartition de l'emploi indépendant selon le secteur d'activité.



⁶ A l'heure de boucler le PCDR, il ne nous a pas été fourni l'actualisation de ces données.

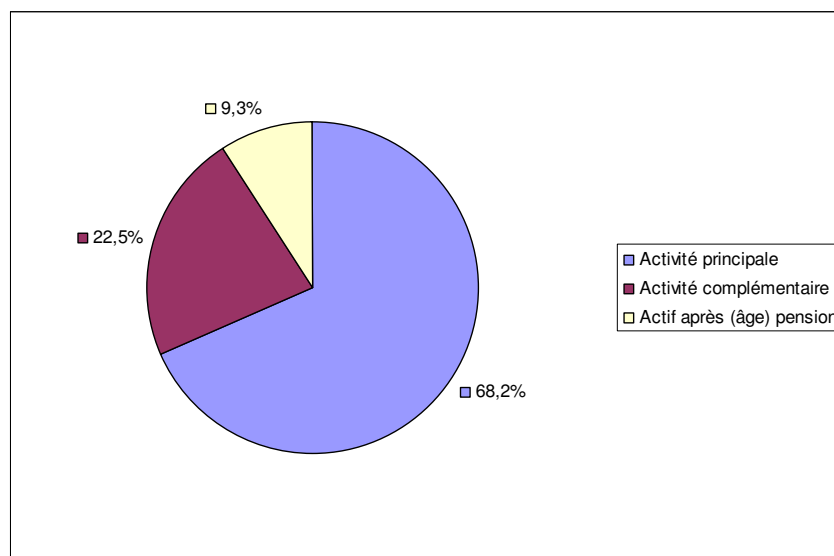
Au cours de la dernière décennie, l'emploi indépendant a connu une diminution de 22 unités, soit une diminution de 5 %. Celle-ci est principalement liée au secteur de l'agriculture (- 19 emplois) mais les secteurs du commerce (- 9 emplois) et des services (- 8 emplois) sont également en régression. Au contraire, les secteurs de l'industrie et de l'artisanat ainsi que des professions libérales sont en augmentation, avec respectivement un gain de 7 et 5 emplois.

Tableau 6 : Evolution de l'emploi indépendant selon le secteur d'activité.

	1996	2006	Evolution
Agriculture	123	104	-19
Pêche	0	1	1
Industrie et Artisanat	78	85	7
Commerce	127	118	-9
Professions libérales	50	55	5
Services	52	44	-8
Autres	1	2	1
Total	431	409	-22

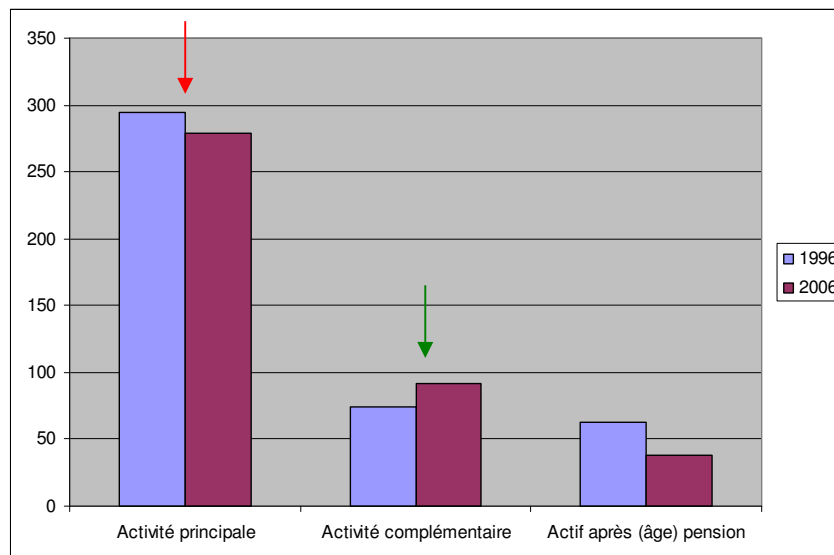
Les indépendants à titre principal représente un peu plus de 68 % de l'emploi indépendant. La proportion d'indépendants à titre complémentaire s'élève à 22,5 %.

Graphique 10 : Répartition de l'emploi indépendant selon la nature de l'activité.



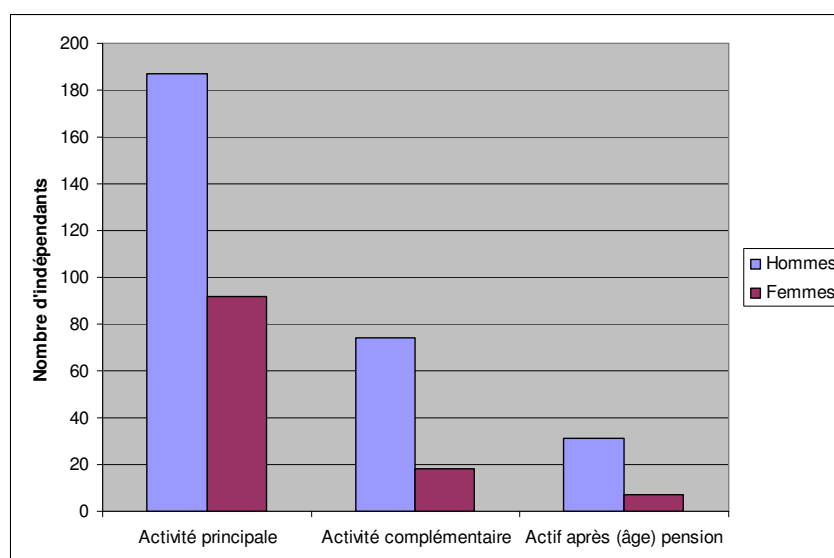
Le graphique 11 montre que l'emploi indépendant en activité principale est en légère diminution (- 5,3 %) alors que l'emploi indépendant en activité complémentaire est en augmentation (+ 24 %).

Graphique 11 : Evolution de l'emploi indépendant selon la nature de l'activité.



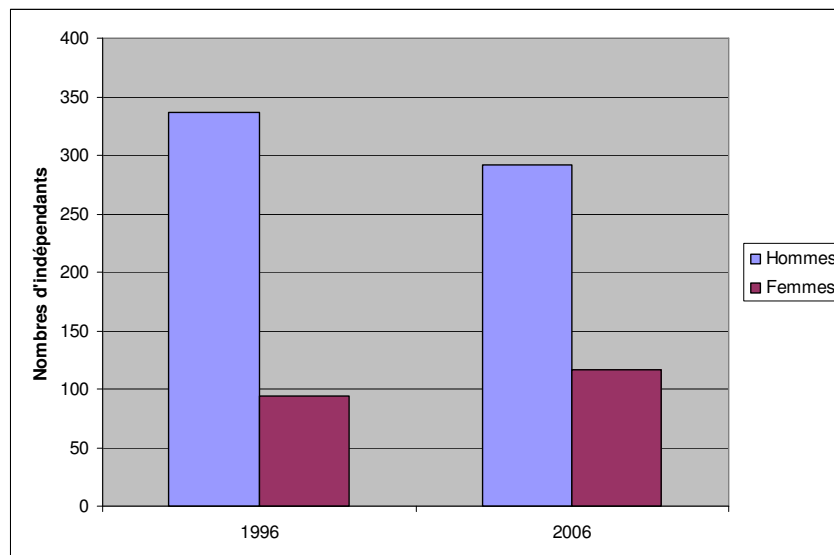
L'emploi indépendant est en très grande majorité masculin (à plus de 70 %). Cette différence entre emplois indépendants masculins et féminins est aussi bien marquée au niveau de l'activité principale que de l'activité complémentaire.

Graphique 12 : Répartition de l'emploi indépendant selon la nature de l'activité et le sexe.



Le graphique 13 montre que l'écart entre le nombre d'emplois indépendants masculins est en diminution alors qu'il est en augmentation au niveau des femmes au cours de ces dix dernières années.

Graphique 13 : Evolution de l'emploi indépendant selon le sexe.

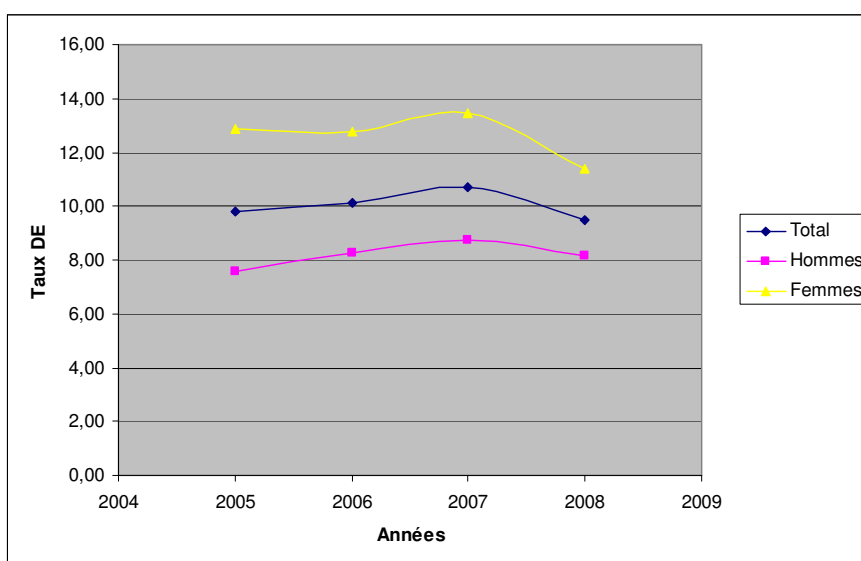


2.7.4. Chômage

Au mois de mars 2008, le taux de demandeurs d'emploi⁷ pour la commune de Chiny s'élève à 9,5 %⁸. Ce taux a augmenté jusqu'en 2007 pour ensuite diminuer en 2008 et atteindre un niveau légèrement inférieur à celui de 2005.

Le taux féminin (11,37 %) est plus important que le taux masculin (8,16 %). Ces deux taux suivent sensiblement la même évolution.

Graphique 14 : Evolution du taux de demandeurs d'emploi.



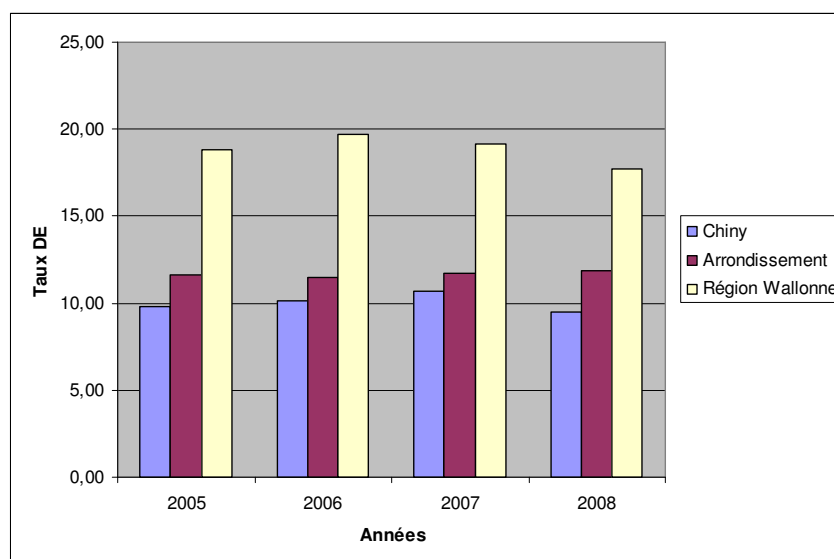
Chiny présente un taux de demandeurs d'emploi légèrement inférieur à celui de l'arrondissement de Virton (11,87 %) mais largement inférieur à celui de la Région Wallonne (17,75 %).

Le graphique suivant montre la différence nette qu'il existe entre Chiny et les autres entités. Il montre également que le taux de chômage de Chiny et de l'arrondissement est resté sensiblement au même niveau entre 2005 et 2008 alors qu'il a diminué au niveau de la Région Wallonne.

⁷ Le taux de demandeurs d'emploi exprime en pourcentage le rapport entre le nombre de demandeurs d'allocation et de stages d'attente et la population active.

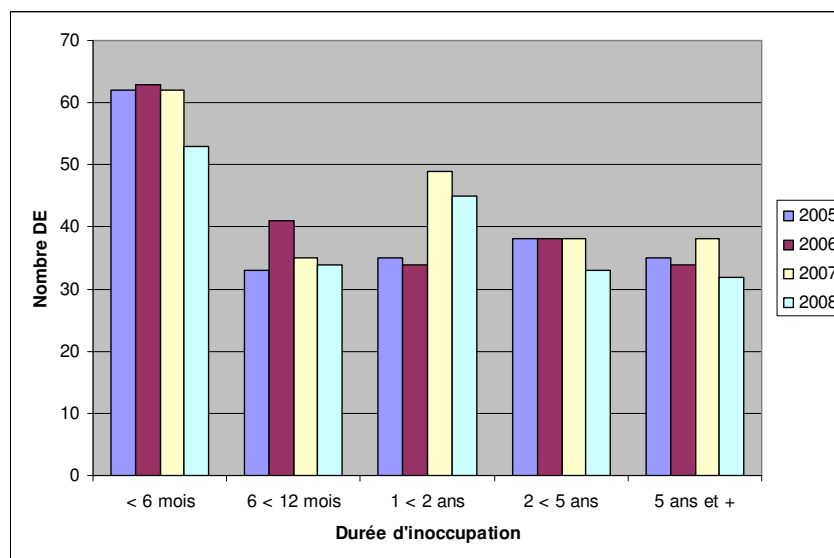
⁸ Aujourd'hui, le taux de chômage est de 8,5 % et est donc en diminution.

Graphique 15 : Evolution comparée du taux de demandeurs d'emplois.



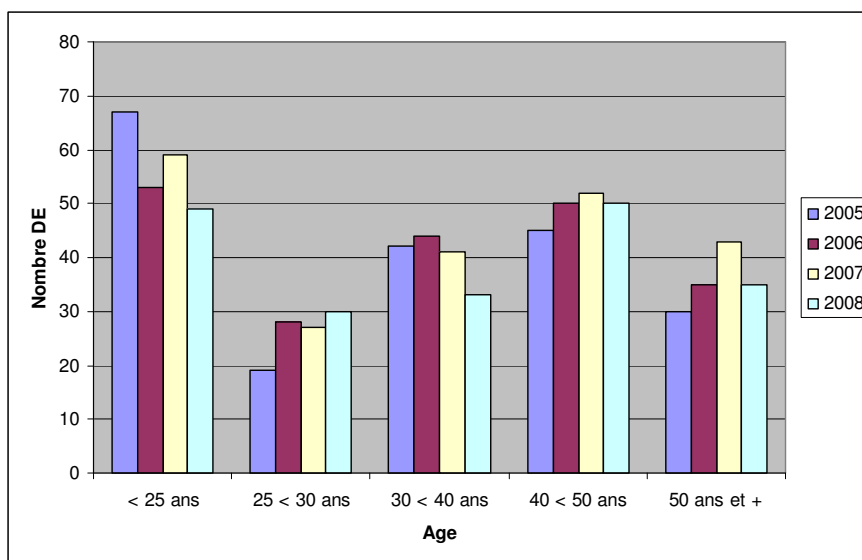
Si l'on s'intéresse à l'évolution du nombre de demandeurs d'emploi en fonction de la durée d'inoccupation, on peut constater que pratiquement, pour toutes les durées, le chômage est en diminution. Cela implique donc également une diminution du chômage de longue durée.

Graphique 16 : Evolution du nombre de demandeurs d'emploi en fonction de la durée d'inoccupation.



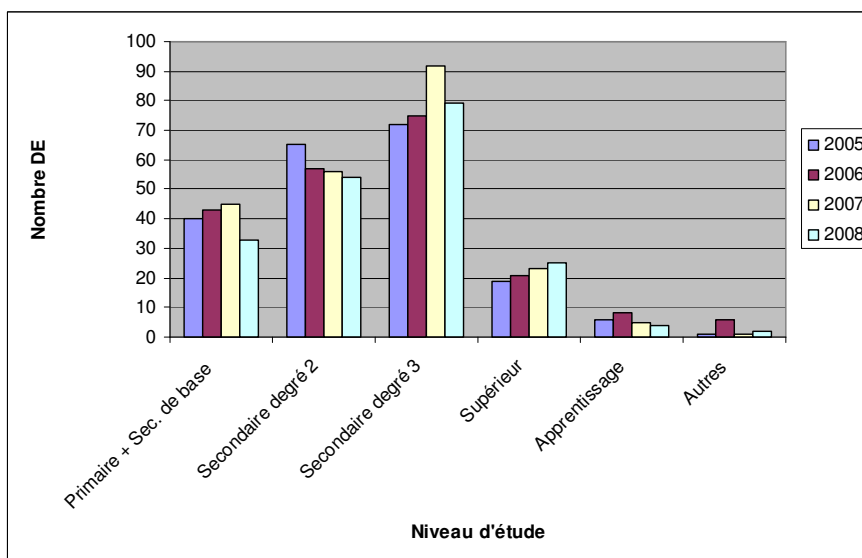
Les moins de 25 ans représentent un peu moins de 25 % des demandeurs d'emplois. On constate toutefois que le chômage des jeunes est en nette diminution. Hormis, pour les 30 à 40 ans, le nombre de chômeurs a augmenté pour toutes les autres catégories d'âges par rapport à 2005. Cette situation est particulièrement marquée pour les 25-30 ans.

Graphique 17 : Evolution du nombre de demandeurs d'emploi en fonction de l'âge.



Les demandeurs d'emplois disposant d'un diplôme d'étude primaire ou secondaire représentent pratiquement 85 % des demandeurs d'emploi. On note également une augmentation du nombre de demandeurs d'emploi possédant un diplôme d'études supérieures.

Graphique 18 : Evolution du nombre de demandeurs d'emploi en fonction du niveau d'étude.



2.7.5. Ce qu'il faut en retenir

- On dénombre actuellement 360 entreprises sur le territoire communal de Chiny. L'agriculture, la chasse et la sylviculture reste le secteur prédominant avec 1/3 des entreprises. Le nombre d'entreprises a diminué de 30 unités depuis 1998. Les secteurs les plus touchés sont le commerce, l'agriculture et l'industrie manufacturière.
- L'évolution n'est cependant pas si négative. En effet, on note une atténuation de la perte d'entreprises en 2004 et même une légère augmentation en 2005. Cela s'explique par la diminution du taux de disparition et l'augmentation du taux de création, ce qui induit une évolution nette positive. En conclusion, la dynamique d'entreprises rencontrée sur Chiny peut être qualifiée de favorable.
- La structure économique de la commune de Chiny est largement basée sur des petites et moyennes entreprises, voire des très petites entreprises. Seuls quelques établissements offrent plus de 50 emplois.
- On dénombre un total de 725 emplois sur la commune de Chiny, ce qui implique que seulement 26 % de la population en âge de travailler à potentiellement du travail sur la commune. Les principaux secteurs sont l'éducation (221 emplois), le transport, entreposage et communications (123 emplois), la construction (85 emplois), le commerce (73 emplois) et l'administration publique (66 emplois).
- L'emploi salarié est pour pratiquement moitié lié au secteur tertiaire non marchand. Le secteur tertiaire marchand est également important tandis que le secteur secondaire est quant à lui largement sous-représenté.
- En 10 ans, 77 emplois ont été créés sur la commune de Chiny, soit une augmentation de 11,8 %. La création d'emplois est principalement soutenue par le développement des activités des sociétés de transports routiers (+ 46 emplois), de l'éducation (+ 29 emplois) et de l'exploitation forestière (+ 15 emplois). D'autres secteurs sont également en léger boni (immobilier, location et services aux entreprises...).
- On dénombre un total de 409 indépendants sur la commune de Chiny, ce qui représente un peu moins de 15 % de la population active. Au cours de la dernière décennie, l'emploi indépendant a connu une diminution de 22 unités, soit une diminution de 5 %. Cette diminution est principalement liée au secteur de l'agriculture (- 19 emplois) mais les secteurs du commerce (- 9 emplois) et des services (- 8 emplois) sont également en régression.
- Le taux de demandeurs d'emploi pour la commune de Chiny s'élève à 9,5 % (ce qui est légèrement inférieur à l'arrondissement de Virton). Le taux féminin (11,37 %) est plus important que le taux masculin (8,16 %). Les moins de 25 ans représentent un peu moins de 25 % des demandeurs d'emplois (en diminution).
- Le taux de chômage est globalement en diminution, le chômage de longue durée également.

2.7.6. Actualisation 2010

- Concernant l'emploi salarié et indépendant, nous n'avons pas reçu les dernières informations statistiques dans les temps pour les insérer dans le présent document. Nous faisons donc ici référence à l'ouvrage « Votre commune à la loupe » réalisé par Idélux. Actuellement, on dénombre 692 emplois salariés (diminution de 33 unités) et 427 emplois indépendants (augmentation de 16 unités). La création d'emplois locaux s'est affaiblie par rapport au diagnostic initial. Les principaux secteurs d'activités restent inchangés.
- Aujourd'hui, le taux de chômage est de 8,5 % et est donc en diminution.