

2.4. La population

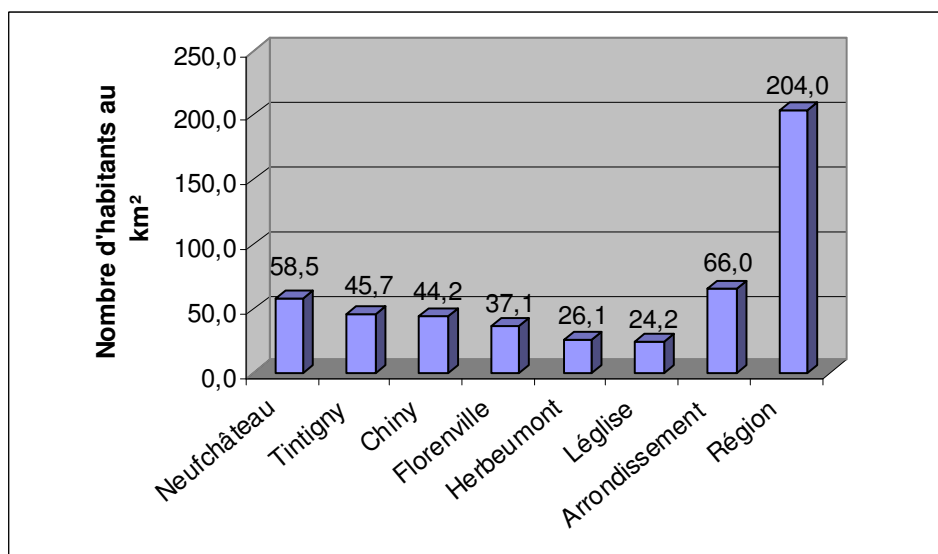
2.4.1. Densité de population

En 2007, la commune de Chiny présentait une densité de population de 44,2 habitants par km²¹. Cette densité est inférieure à la moyenne de l'arrondissement de Virton. Toutefois, par rapport aux communes voisines mise à part Neufchâteau (centre urbain), Chiny présente une densité relativement importante (supérieure à celle de Florenville par exemple). Les communes limitrophes d'Herbeumont et de Léglise sont très peu densément peuplées.

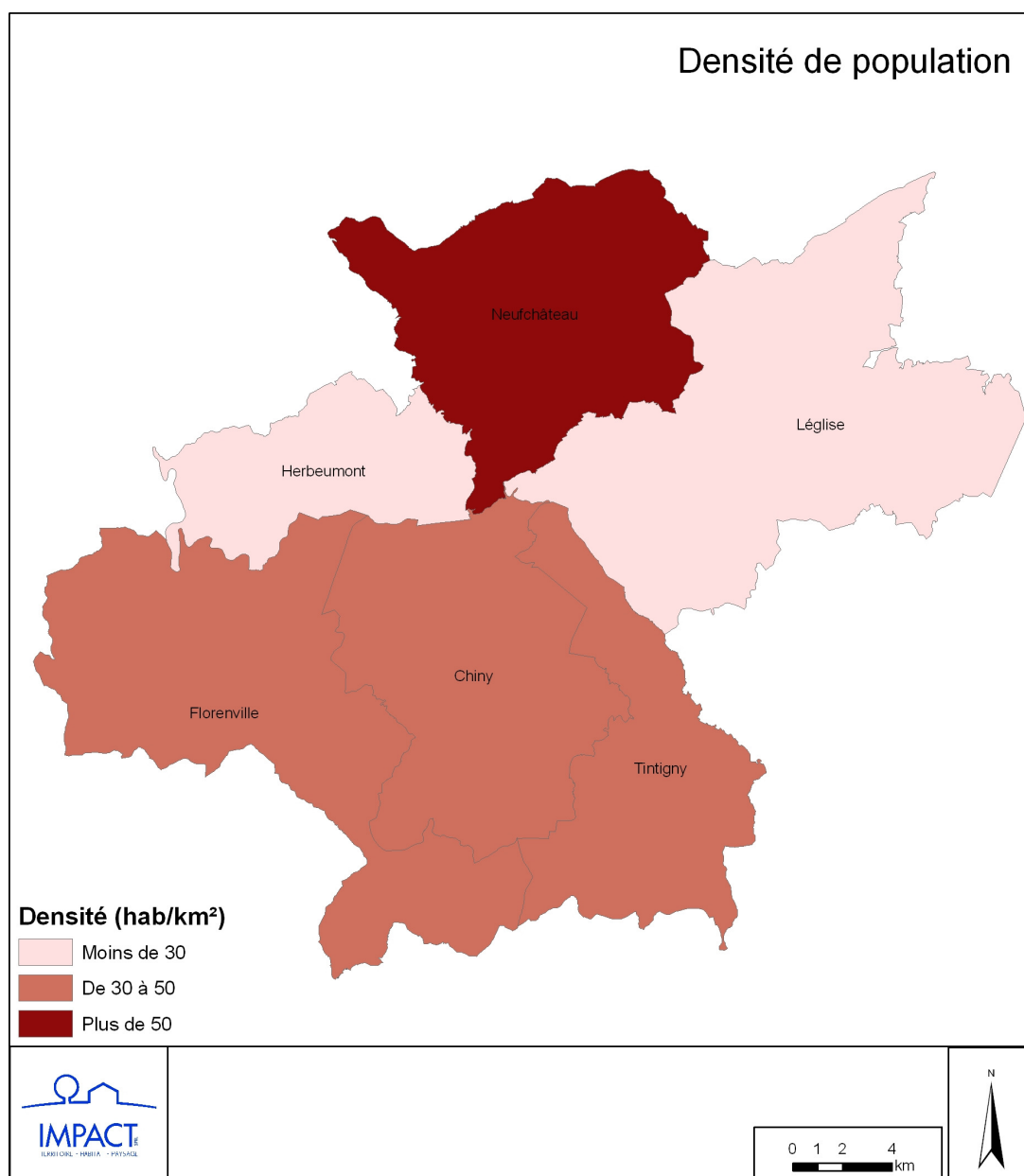
Tableau 1 : Densité de population au km².

Communes	Superficie	Densité
Neufchâteau	113,8	58,5
Tintigny	81,8	45,7
Chiny	113,7	44,2
Florenville	146,9	37,1
Herbeumont	58,8	26,1
Léglise	172,9	24,2
Arrondissement	771,2	66,0
Région	16844,3	204,0

Graphique 1 : Densité de population au km².



¹ Actuellement, la densité de population est de 44,9 habitants par km².



2.4.2. Nombre d'habitants

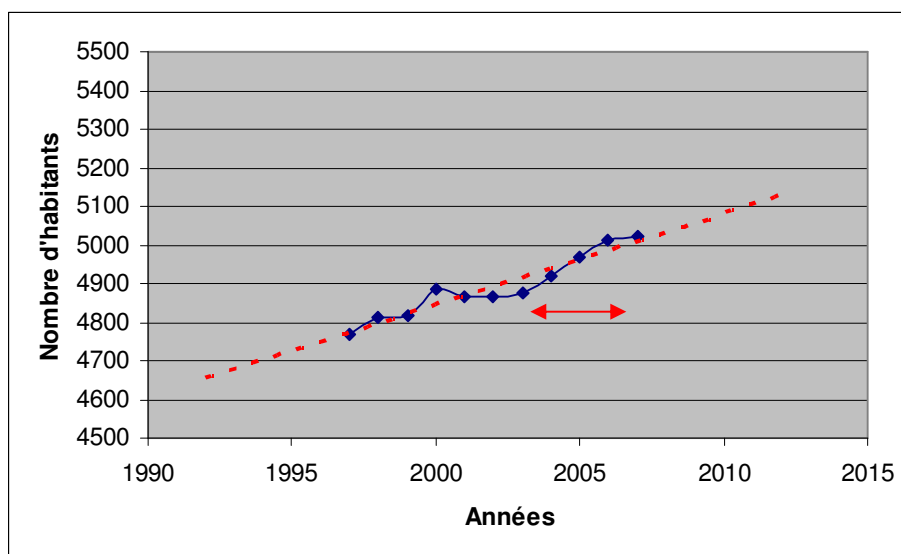
En 2007, la commune de Chiny comptabilisait 5.021 habitants² dont 2.522 hommes (50,2 %) et 2.499 femmes (49,8 %). Depuis 1997, on enregistre une augmentation assez importante de la population (+ 5,3 %). Celle-ci a fortement augmenté entre 1997 et 2000. Entre 2001 et 2003, cette croissance ralentit avec même une perte de population en 2001. Ensuite, l'augmentation du nombre d'habitants a repris de manière importante et régulière (croissance annuelle de +/- 1 %).

Sur le graphique 2, le trait discontinu rouge marque la tendance générale au niveau de l'évolution démographique générale. Celle-ci est clairement en pente ascendante.

Tableau 2 : Evolution de la population totale.

Années	Nombre d'habitants	Evolution	Indice 1997
1997	4767	0	100
1998	4813	1,0	101,0
1999	4817	0,1	101,0
2000	4885	1,4	102,5
2001	4864	-0,4	102,0
2002	4866	0,0	102,1
2003	4877	0,2	102,3
2004	4920	0,9	103,2
2005	4966	0,9	104,2
2006	5013	0,9	105,2
2007	5021	0,2	105,3

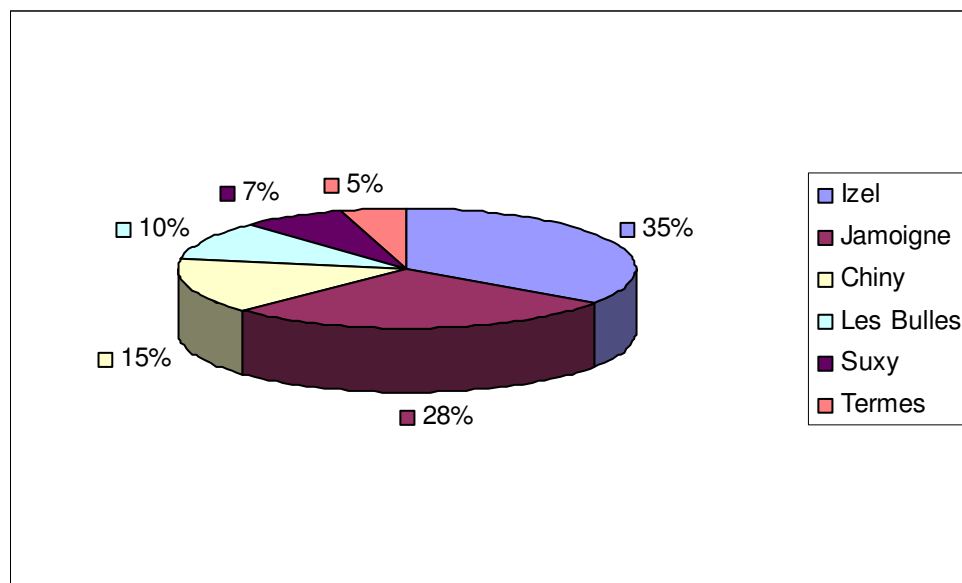
Graphique 2 : Evolution de la population totale.



² Aujourd'hui, Chiny compte 5.122 habitants. La croissance démographique s'est donc poursuivie et s'est même renforcée (+ 6,4 % en dix ans).

Les sections situées le long de la N83 (Florenville – Arlon) sont les plus prépondérantes au niveau démographique. En effet, les sections d'Izel et Jamoigne regroupent respectivement 35 et 28 % de la population totale de la commune. Les autres sections, dont Chiny, représentent entre 5 et 15 % de la population.

Graphique 3 : Répartition de la population par sections.



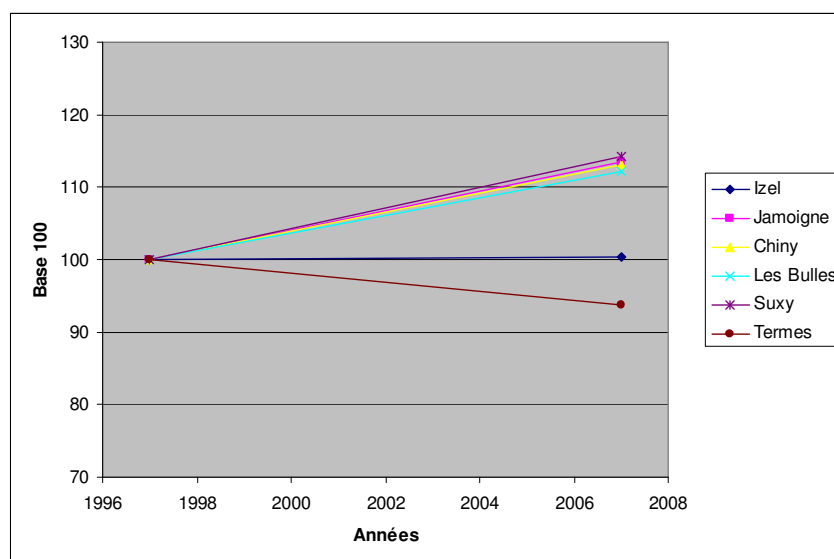
Si l'on étudie l'évolution de la population par section, plusieurs constats méritent d'être soulignés :

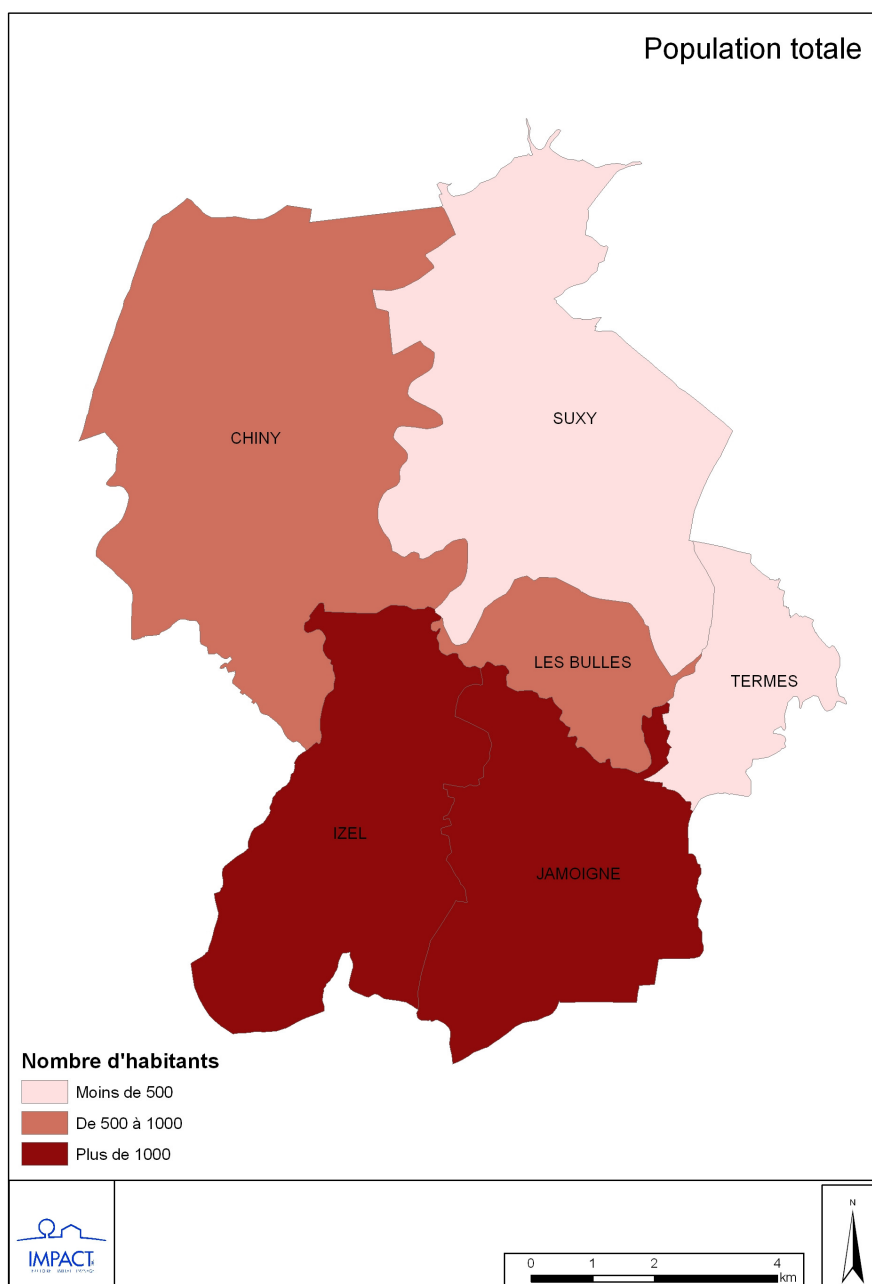
- La section d'Izel, démographiquement la plus importante, présente une évolution relativement stable de sa population avec une très légère croissance de 0,3 % en dix ans.
- Les autres sections (Jamoigne, Chiny, Les Bulles et Suzy) connaissent une croissance démographique très importante (comprise entre 12 et 14 %).
- La section de Termes connaît quant à elle une perte significative d'habitants (moins 6,2 %). La situation de cette section, déjà faiblement peuplée, est donc préoccupante.

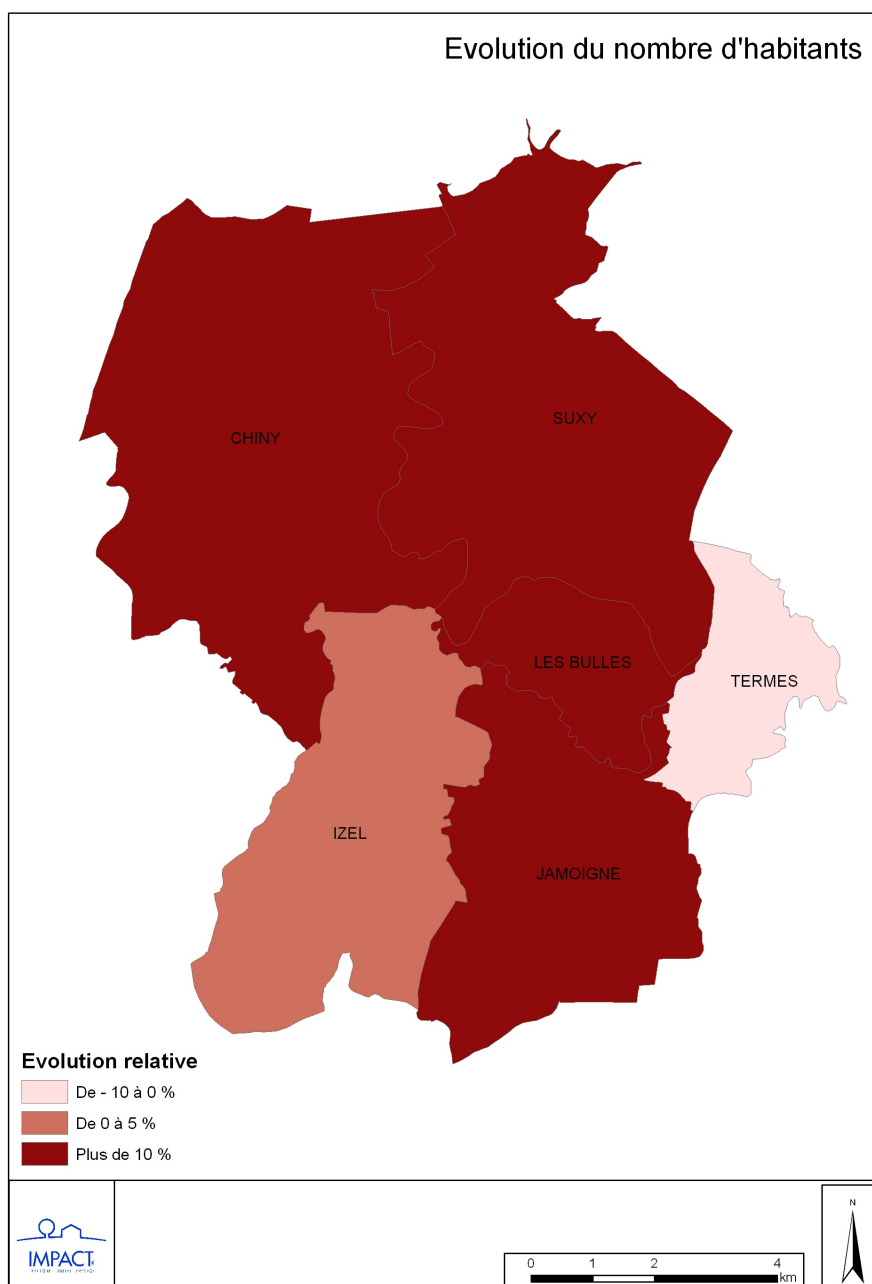
Tableau 3 : Evolution de la population par section.

Sections	1997	2007	Evolution
Izel	1759	1765	0,3
Jamoigne	1249	1417	13,5
Chiny	676	764	13,0
Les Bulles	467	524	12,2
Suzy	317	362	14,2
Termes	258	242	-6,2

Graphique 4 : Evolution de la population par section (Base 100 en 1997).







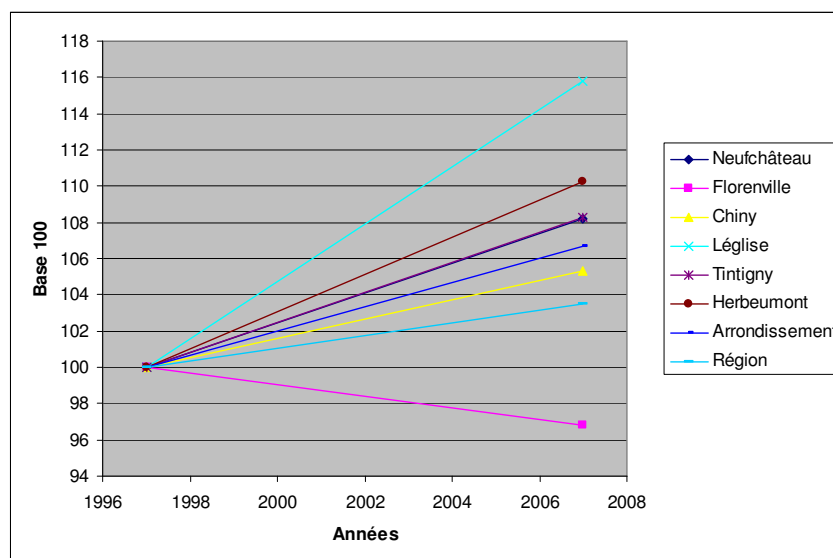
La commune de Chiny présente un poids démographique relativement important au sein de la micro-région, loin cependant derrière Neufchâteau (6.652 habitants).

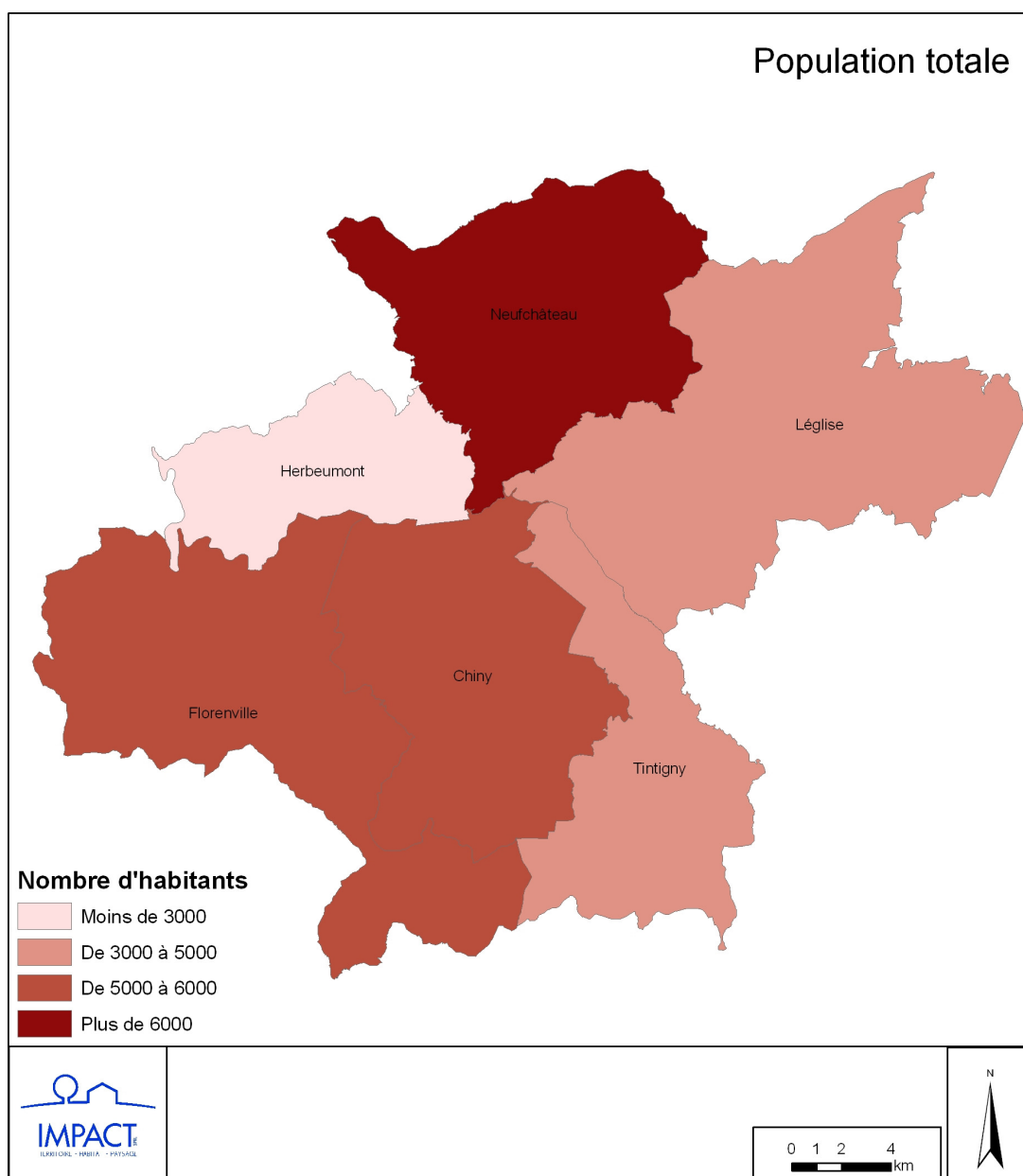
Malgré une croissance de plus de 5 %, la progression démographique de Chiny reste inférieure à la moyenne de l'arrondissement de Virton (+ 6,7 %). Les communes voisines, Légglise en tête (+ 15,8 %), enregistrent également des croissances plus importantes (moyenne de 8-9 %). Seule la commune de Florenville connaît une perte de population relativement importante (- 3,2 %). Au sein de la partie Nord-Ouest de la Gaume, le rapport de force démographique entre Chiny et Florenville est donc en train de s'inverser.

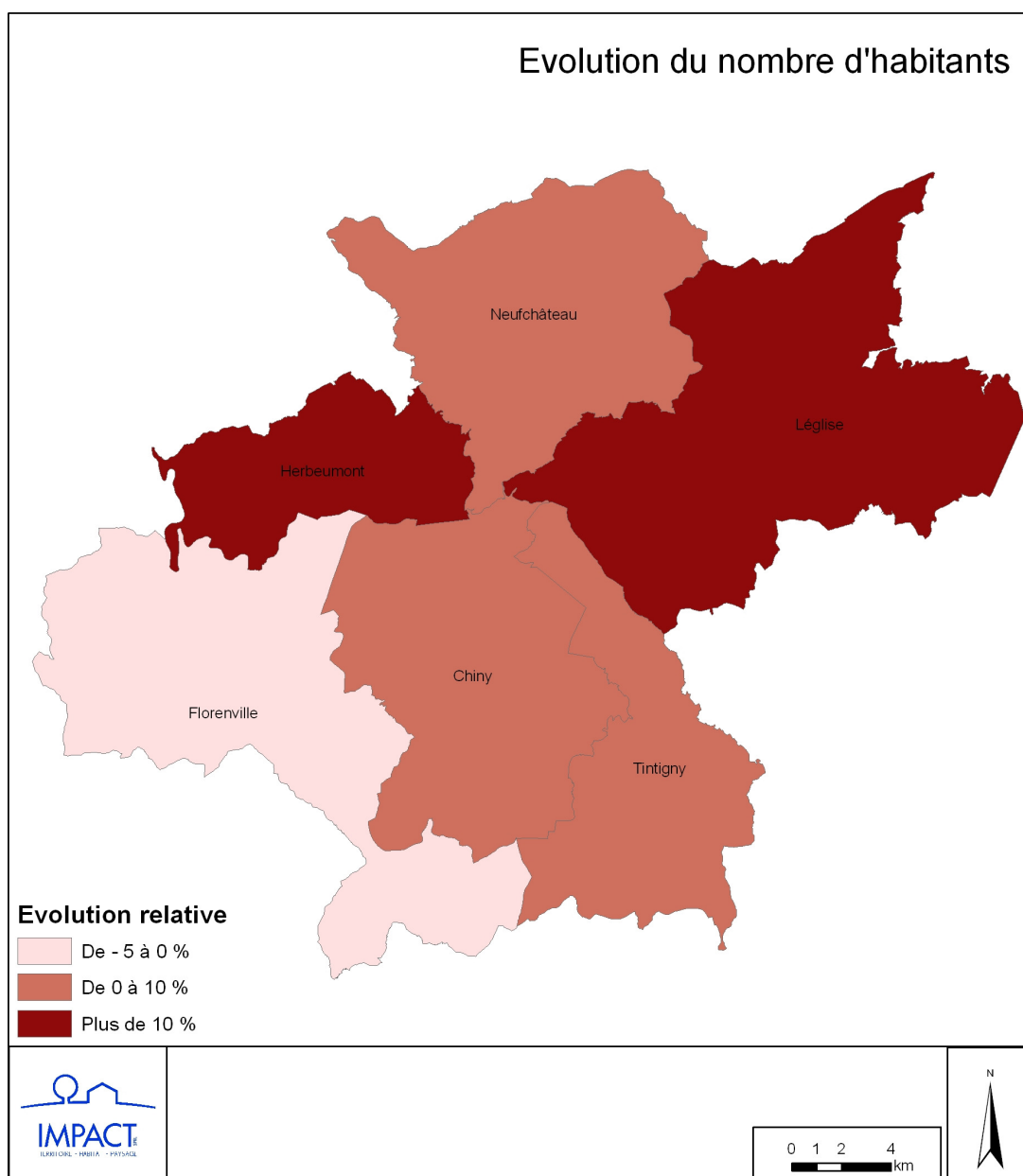
Tableau 4 : Evolution de la population pour les communes voisines, l'arrondissement de Neufchâteau et la Région wallonne.

Communes	1997	2007	Indice 1997
Neufchâteau	6146	6652	108,2
Florenville	5626	5448	96,8
Chiny	4767	5021	105,3
Légglise	3609	4178	115,8
Tintigny	3453	3739	108,3
Herbeumont	1393	1536	110,3
Arrondissement	47679	50867	106,7
Région	3320805	3435879	103,5

Graphique 5 : Evolution de la population pour les communes voisines.







2.4.3. Mouvements de population

Par rapport aux mouvements de population³, force est de constater que le solde migratoire est largement prépondérant par rapport au solde naturel. Cela se confirme sur le graphique 6 où la courbe du solde total épouse presque parfaitement la courbe du solde migratoire.

En moyenne, entre 1996 et 2006, le solde naturel est légèrement positif, c'est-à-dire que le nombre de naissances est légèrement supérieur au nombre de décès. Le solde migratoire est quant à lui beaucoup plus aléatoire, mais en moyenne positif et supérieur au solde naturel. Les années 1999 et, dans une moindre mesure, 1997, 2004 et 2005 sont marquées par une arrivée massive de population.

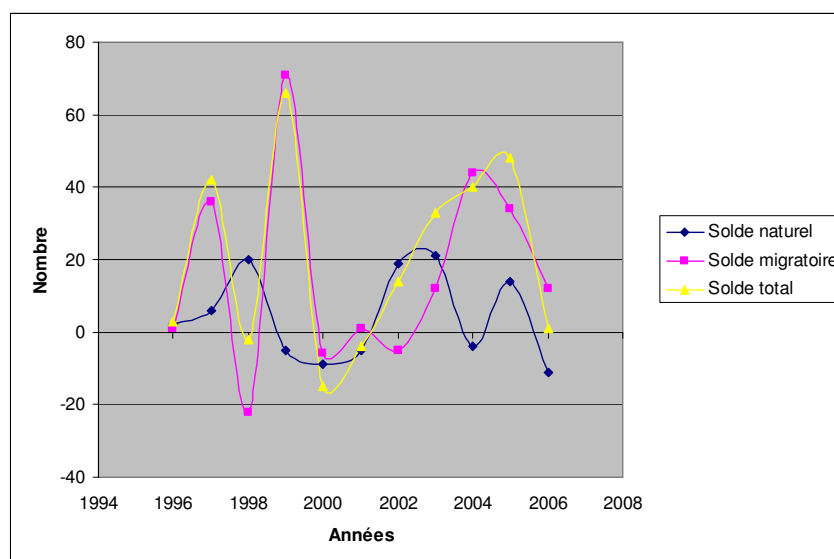
Il apparaît donc que l'évolution démographique croissante s'appuie sur un solde naturel positif mais surtout sur un solde migratoire important.

Tableau 5 : Evolution des mouvements de population.

Années	Naissances	Décès	Solde naturel	Migrations Entrées	Migrations Sorties	Solde migratoire	Solde total
1996	63	61	2	200	199	1	3
1997	65	59	6	255	219	36	42
1998	62	42	20	244	266	-22	-2
1999	50	55	-5	263	192	71	66
2000	67	76	-9	258	264	-6	-15
2001	54	59	-5	252	251	1	-4
2002	58	39	19	229	234	-5	14
2003	64	43	21	244	232	12	33
2004	53	57	-4	277	233	44	40
2005	61	47	14	292	258	34	48
2006	34	45	-11	279	267	12	1

³ L'évolution générale d'une population est le résultat de deux processus. D'une part, le solde naturel c'est-à-dire le nombre de naissances moins le nombre de décès et, d'autre part, le solde migratoire c'est-à-dire le nombre de personnes immigrées moins le nombre de personnes émigrées.

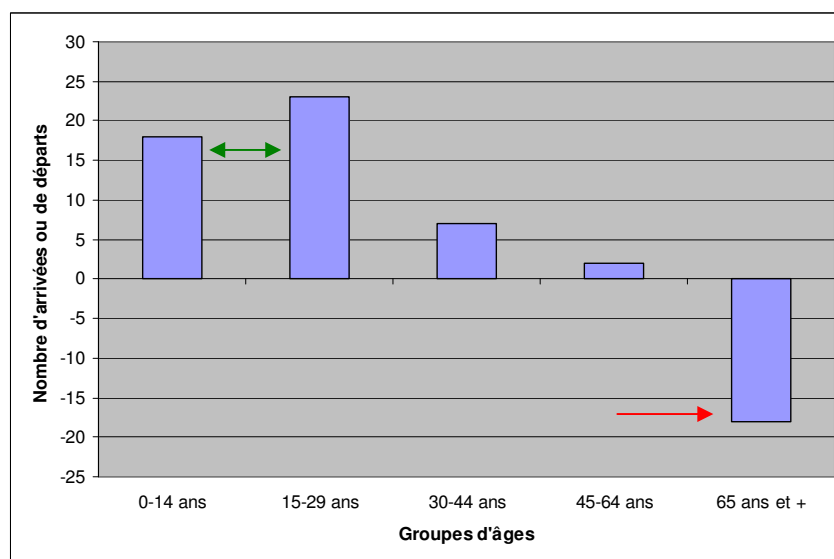
Graphique 6 : Evolution des mouvements de population.



Si l'on étudie le solde migratoire par rapport au lieu de destination ou d'origine, on constate que les échanges se font quasi exclusivement vers ou depuis une commune de la Région Wallonne et plus spécialement de l'arrondissement de Virton.

Au niveau des groupes d'âges, on constate que le solde migratoire est largement positif pour les tranches d'âges 0-14 et 15-29 ans. Les 30-44 et 45-64 ans présentent également un solde migratoire positif. Le solde migratoire est donc seulement négatif pour les 65 ans et plus. La commune est donc attractive auprès des jeunes ménages.

Graphique 7 : Solde migratoire par grands groupes d'âges.

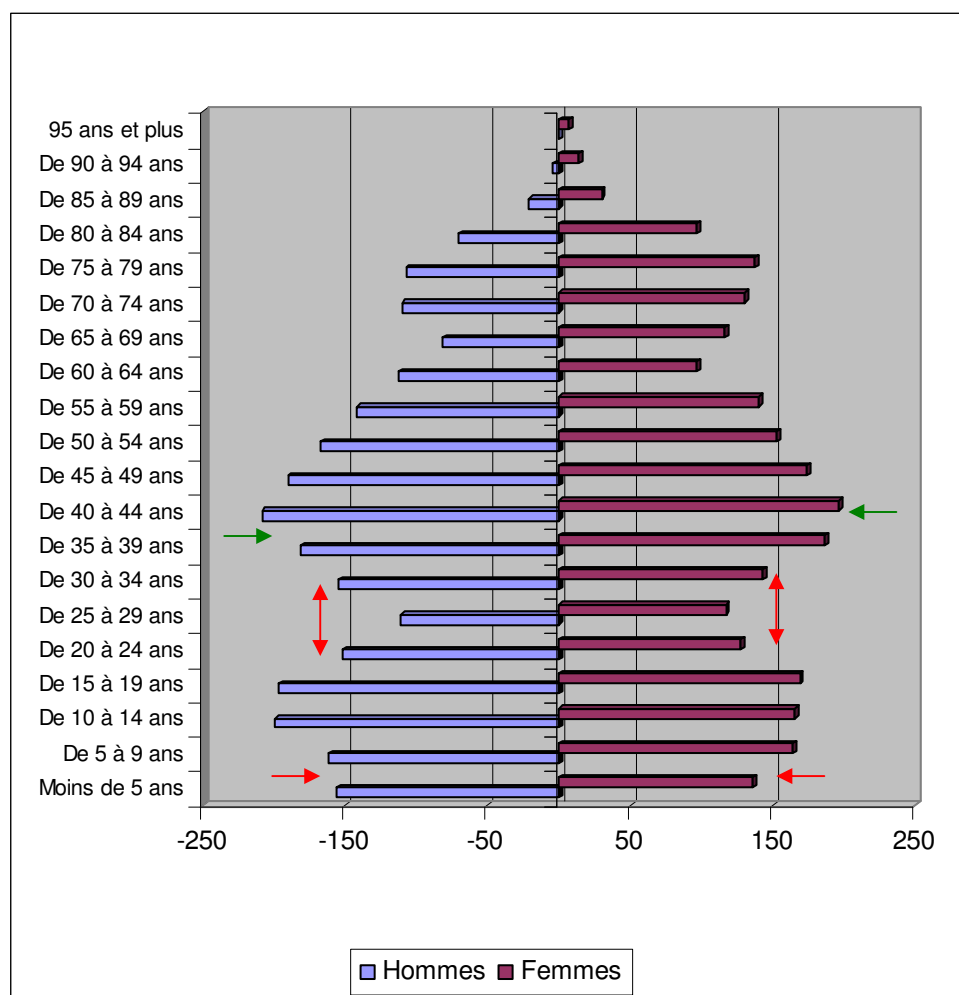


2.4.4. Pyramide des âges

L'analyse de la pyramide des âges précise les conclusions précédentes. Certes, le solde migratoire des 0 à 29 ans est positif mais des précisions doivent être apportées. Tout d'abord, la classe des 25-29 ans (correspondant aux jeunes actifs) est largement sous-représentée. C'est le cas également des 20-24 ans mais dans une moindre mesure. Ensuite, la pyramide présente également une base relativement étroite (déficit des moins de 5 ans et des 5 à 9 ans). Par contre, les 10-14 et les 15-19 ans sont bien représentés. Le maintien de ces jeunes sur la commune peut permettre d'assurer une rectification de la situation au cours des prochaines années. Pour ce faire, il y a lieu de développer, entre autres, des logements locatifs, des emplois adaptés, des activités culturelles et sportives...

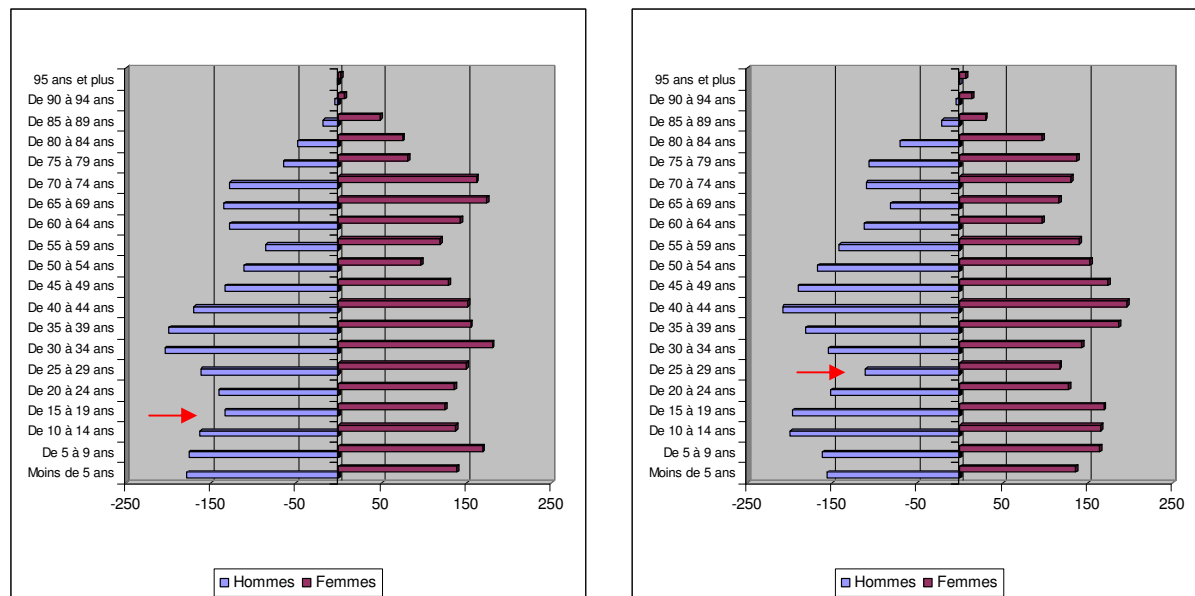
Pour les autres tranches d'âge, peu de choses sont à dire. On notera toutefois l'importance des 35 à 49 ans (actifs expérimentés).

Graphique 8 : Pyramide des âges.



Le graphique 9 permet de visualiser l'évolution de la pyramide des âges entre 1997 et 2007. On note que la problématique actuelle constatée au niveau des jeunes actifs (25-29 ans) est en fait une répercussion du déficit des 15-19 ans en 1997.

Graphique 9 : Comparaison de la pyramide des âges de 1997 et 2007.

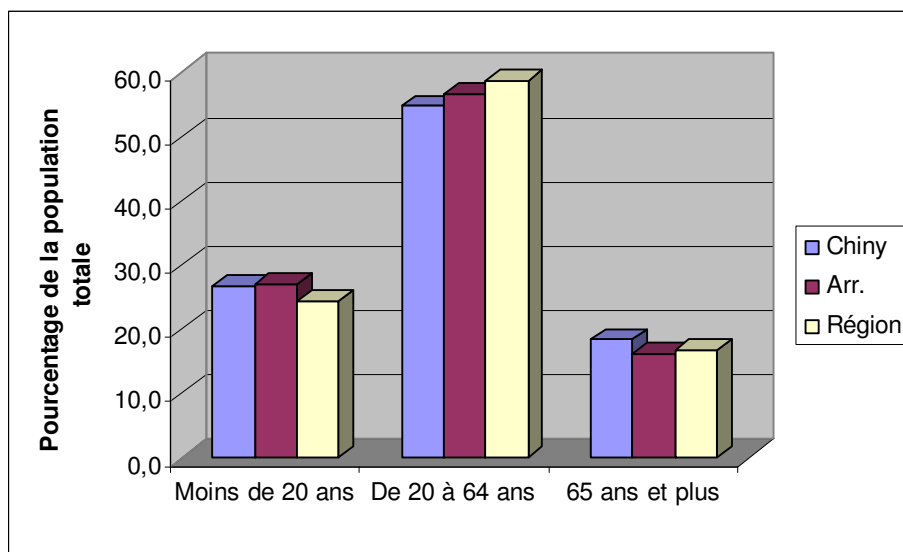


Globalement, les moins de 20 ans représentent 26,8 % de la population, ce qui est légèrement inférieur à l'arrondissement de Virton mais légèrement supérieur à la Région Wallonne. La proportion des 20-64 ans (actifs) qui s'élève à 54,8 % est quant à elle nettement moins importante comparativement à l'arrondissement et à la Région Wallonne. Au contraire, la proportion de 65 ans et plus (18,4 %) est plus importante par rapport à ces deux mêmes entités administratives⁴. Il en résulte un coefficient de sénilité important (+/- 69%)⁵.

⁴ La structure démographique est aujourd'hui la suivante : moins de 20 ans – 26,7 %, 20 à 64 ans – 55,1 % et 65 ans et plus – 18,2 %. On note donc une légère régression des moins de 20 ans et des 65 ans et plus au profit des 20 – 64 ans.

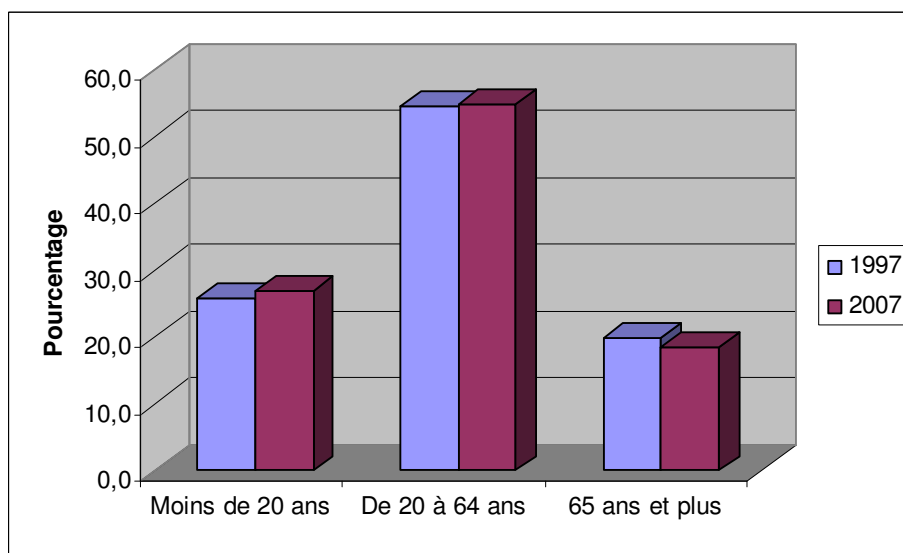
⁵ Le coefficient de sénilité est actuellement de 68,3 %. Le rajeunissement de population constaté est toujours d'actualité.

Graphique 10 : Répartition de la population par grand groupe d'âges.



Comme le montre le graphique 11, la proportion des moins de 20 ans a augmenté entre 1997 et 2007 alors que la proportion des 20-64 ans est stable au cours de la même période. Par contre, on constate une régression des 65 ans et plus. On assiste donc à un rajeunissement de la population.

Graphique 11 : Evolution des grands groupes d'âges.



2.4.5. Ménages et noyaux familiaux

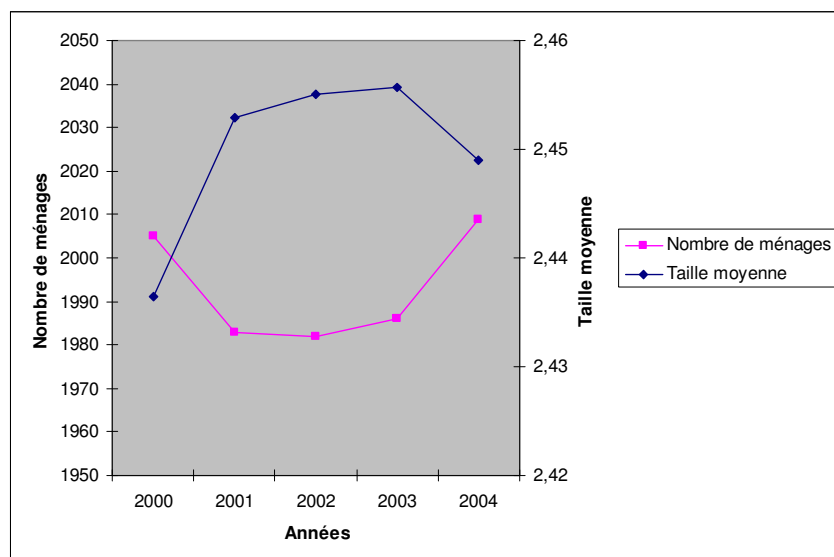
Contrairement à l'évolution du nombre d'habitants, le nombre de ménages est globalement stable sur la commune de Chiny. Il a même chuté en 2001 puis s'est stabilisé jusqu'en 2003 pour augmenter en 2004 et atteindre son niveau de 2000. Il convient cependant de relativiser ce constat par le fait que les données disponibles à l'INS s'arrêtent en 2004. Or, entre 2000 et 2004, le nombre d'habitants était relativement stable. Celui-ci a débuté sa croissance en 2004. Actuellement, le nombre de ménages est donc, à priori, en augmentation⁶.

La taille moyenne des ménages est également relativement stable, alors que la tendance actuelle en Région wallonne est à la diminution. Cette situation spécifique à Chiny s'explique par une arrivée de jeunes ménages.

Tableau 6 : Evolution du nombre et de la taille moyenne des ménages.

Années	Nombre de ménages	Taille moyenne
2000	2005	2,44
2001	1983	2,45
2002	1982	2,46
2003	1986	2,46
2004	2009	2,45

Graphique 13 : Evolution du nombre et de la taille moyenne des ménages.



⁶ A l'heure actuelle, le nombre de ménages est de 2.121. L'augmentation supposée s'est donc bel et bien vérifiée. La taille moyenne est descendue à 2,41 personnes.

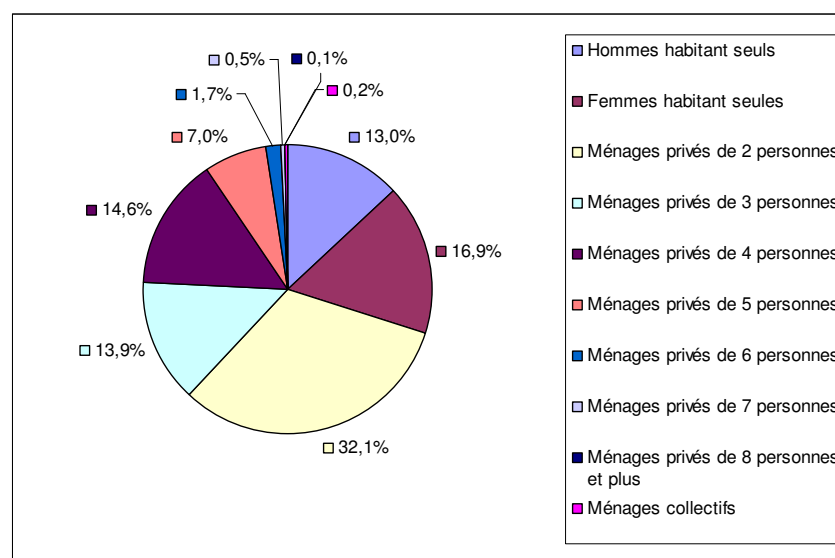
Les ménages de l'entité de Chiny sont caractérisés par une proportion plus importante de ménages composés de deux personnes (32,1 %) comparativement à l'arrondissement de Virton (28,7 %). Pour les autres types de ménages, les différences sont peu marquées, si ce n'est une part moins importante des ménages de 3 ou de 4 personnes. Cette situation s'explique notamment par une pyramide des âges présentant une base étroite.

Par rapport à la Région Wallonne, la situation est assez différente. En effet, les personnes vivant seules sont proportionnellement moins importantes pour la commune de Chiny alors que les ménages de 4 personnes et plus sont plus importants. Les ménages de 2 personnes et de 3 personnes sont respectivement sur-représentés et sous-représentés.

Tableau 7 : Répartition des ménages selon la taille.

Ménage	Chiny		Arrondissement		Région	
	Nombre	%	Nombre	%	Nombre	%
Hommes habitant seuls	261	13,0	2654	13,4	221933	15,5
Femmes habitant seules	339	16,9	3349	16,9	259936	18,1
Ménages privés de 2 personnes	644	32,1	5688	28,7	432309	30,1
Ménages privés de 3 personnes	279	13,9	3071	15,5	233633	16,3
Ménages privés de 4 personnes	294	14,6	3219	16,2	181931	12,7
Ménages privés de 5 personnes	140	7,0	1375	6,9	72097	5,0
Ménages privés de 6 personnes	35	1,7	339	1,7	21739	1,5
Ménages privés de 7 personnes	10	0,5	74	0,4	6195	0,4
Ménages privés de 8 personnes et plus	3	0,1	37	0,2	3223	0,2
Ménages collectifs	4	0,2	34	0,2	2387	0,2
Total	2009	100,0	19840	100,0	1435383	100,0

Graphique 14 : Répartition des ménages.



Si l'on s'intéresse à l'évolution de la répartition des ménages entre 2000 et 2004, on constate que :

- La proportion de personnes vivant seules est en diminution (- 1,4 %).
- Les ménages privés composés de deux personnes sont en augmentation (+ 1,2 %).
- Les autres types de ménage sont quant à eux relativement stables.

Tableau 8 : Evolution de la répartition des ménages.

Ménage	2000		2004	
	Nombre	%	Nombre	%
Hommes habitant seuls	279	13,9	261	13,0
Femmes habitant seules	349	17,4	339	16,9
Ménages privés de 2 personnes	620	30,9	644	32,1
Ménages privés de 3 personnes	273	13,6	279	13,9
Ménages privés de 4 personnes	289	14,4	294	14,6
Ménages privés de 5 personnes	145	7,2	140	7,0
Ménages privés de 6 personnes	32	1,6	35	1,7
Ménages privés de 7 personnes	11	0,5	10	0,5
Ménages privés de 8 personnes et plus	3	0,1	3	0,1
Ménages collectifs	4	0,2	4	0,2
Total	2005	100,0	2009	100,0

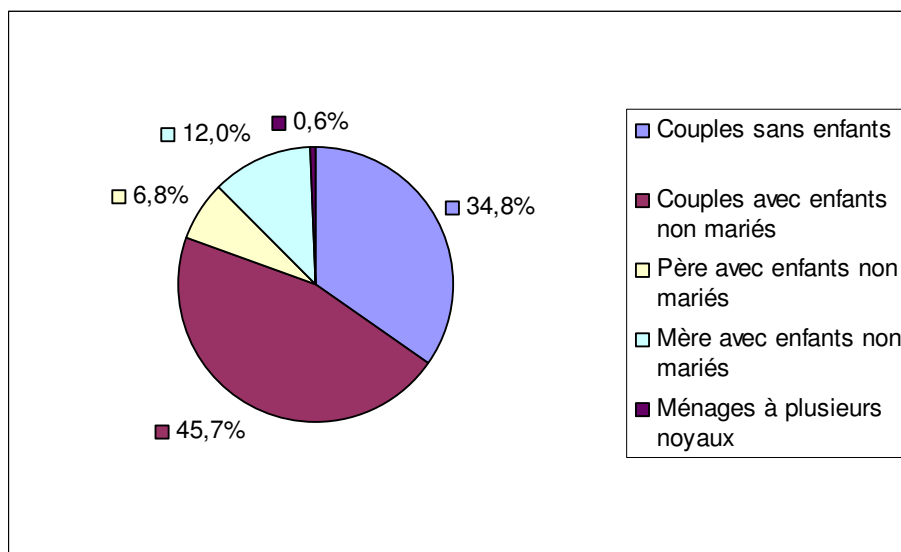
Les couples sans enfants sont proportionnellement plus nombreux sur la commune de Chiny que sur l'arrondissement de Virton ou encore sur la Région Wallonne. Par contre, les couples avec enfants non mariés sont proportionnellement moins nombreux, du moins par rapport à l'arrondissement. Les autres types présentent peu de différences significatives avec l'arrondissement de Virton.

De nouveau, force est de constater que ces données confirment le fait que la commune de Chiny enregistre un rajeunissement de la population avec l'arrivée de jeunes couples.

Tableau 9 : Répartition des noyaux familiaux.

Noyau familial	Chiny		Arrondissement		Région	
	Nombre	%	Nombre	%	Nombre	%
Couples sans enfants	454	34,8	4017	30,9	276007	31,4
Couples avec enfants non mariés	596	45,7	6329	48,8	363994	41,5
Père avec enfants non mariés	89	6,8	778	6,0	59649	6,8
Mère avec enfants non mariés	156	12,0	1719	13,2	166731	19,0
Ménages à plusieurs noyaux	8	0,6	137	1,1	11694	1,3
Total	1303	100,0	12980	100,0	878075	100,0

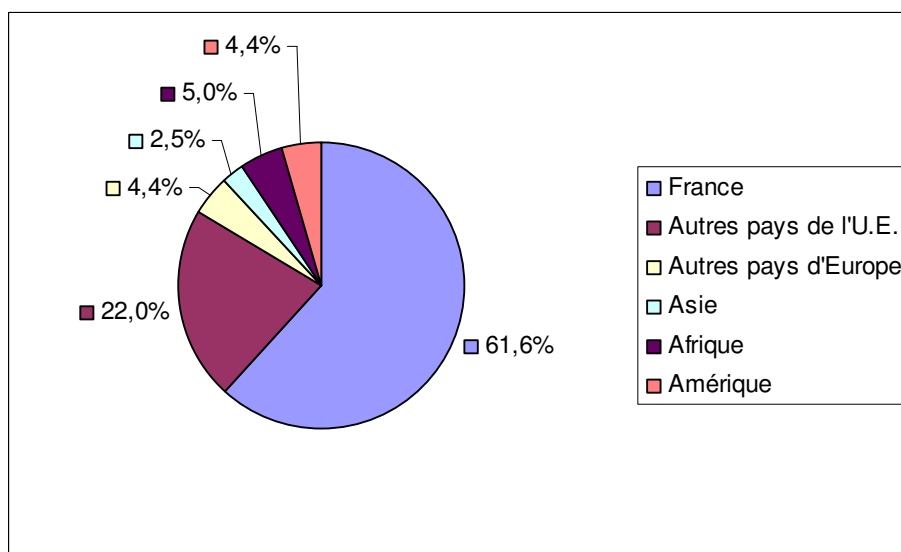
Graphique 15 : Répartition des noyaux familiaux.



2.4.6. Population étrangère

En 2007, la population étrangère (non belge) de la commune de Chiny s'élevait à 159 individus⁷, soit un peu plus de 3 % de la population totale. On constate que 61,6 % des étrangers proviennent de France (98 habitants) et, de manière plus générale, 83,6 % de pays composant l'Union Européenne (133 habitants).

Graphique 16 : Répartition de la population étrangère selon le pays d'origine.



⁷ La population étrangère est aujourd'hui de 169 habitants, soit 10 unités de plus.

2.4.7. Ce qu'il faut en retenir

- Chiny présente une densité de population de 44,2 habitants par km², ce qui est supérieur à la majorité des communes voisines.
- En 2007, la commune de Chiny comptabilisait 5.021 habitants et connaît une augmentation assez importante de sa population (+ 5,3 % en dix ans). En moyenne, ces dernières années, la croissance annuelle est de +/- 1 %.
- L'analyse démographique montre que la commune de Chiny, contrairement à d'autres communes voisines en très forte progression démographique, n'est pas encore totalement soumise à la pression du Grand-Duché de Luxembourg.
- Au sein de la partie Nord-Ouest de la Gaume, le rapport de force démographique entre Chiny et Florenville est en train de s'inverser, Florenville connaissant une diminution de son nombre d'habitants.
- L'évolution démographique par section montre une différenciation assez importante : la section de Termes est en déclin démographique, celle d'Izel (démographiquement la plus importante) présente une certaine stabilité et les autres sections sont en progression importante (comprise entre 12 et 14 %).
- La pyramide des âges présente une base relativement étroite et un déficit au niveau des 25-29 ans (et dans une moindre mesure des 0-24 ans). Le déficit des 25-29 ans est en fait une répercussion historique de l'évolution de la pyramide des âges (faiblesse des 15-19 ans il y a 10 ans). Globalement, la structure de la population de Chiny peut être qualifiée de vieille avec un coefficient de sénilité de 69 %.
- L'évolution démographique croissante s'appuie sur un solde naturel positif mais surtout sur un solde migratoire important. Tendence positive, la commune de Chiny semble particulièrement attractive auprès des jeunes ménages (moins de 30 ans). De manière générale, on assiste donc à un rajeunissement de la population.
- Selon les statistiques disponibles, le nombre de ménages est relativement stable sur la commune de Chiny. Cependant, l'hypothèse (non confirmées car les statistiques ne sont pas disponibles) pour ces dernières années est à une augmentation de ce nombre. La taille moyenne des ménages est également relativement stable. Les ménages de l'entité de Chiny sont caractérisés par une proportion plus importante de ménages composés de deux personnes (32,1 %).
- En 2007, la population étrangère de la commune de Chiny s'élevait à 159 individus, soit un peu plus de 3 % de la population totale.

2.4.8. Actualisation 2010

- Aujourd'hui, Chiny compte 5.122 habitants. La croissance démographique s'est donc poursuivie et s'est même renforcée (+ 6,4 % en dix ans). La densité de population est de 44,9 habitants par km².
- La structure démographique est aujourd'hui la suivante : moins de 20 ans - 26,7 %, 20 à 64 ans - 55,1 % et 65 ans et plus - 18,2 %. On note donc une légère régression des moins de 20 ans et des 65 ans et plus au profit des 20 - 64 ans. Le coefficient de sénilité est actuellement de 68,3 %. Le rajeunissement de population constaté est toujours d'actualité.
- A l'heure actuelle, le nombre de ménages est de 2.121. L'augmentation supposée s'est donc bel et bien vérifiée. La taille moyenne est descendue à 2,41 personnes.
- La population étrangère est aujourd'hui de 169 habitants, soit 10 unités de plus.