

2.14. Les services

2.14.1. Enseignement

Au niveau de l'enseignement fondamental, six implantations scolaires communales (regroupée en trois écoles) sont présentes sur le territoire communal :

Ecole communale de Chiny-Suxy.

- Implantation de Chiny.
- Implantation de Suxy.

Ecole communale de Valansart-Prouvy

- Implantation de Prouvy.
- Implantation de Valansart.

Ecole communale de Termes-Les Bulles

- Implantation de Les Bulles.
- Implantation de Termes.

Notons que les bâtiments scolaires de Chiny ont fait l'objet de travaux importants d'agrandissements (en partie subsidiés par la Communauté Française). L'école de Termes a également été rénovée.

Le réseau d'enseignement fondamental communal est complété par deux écoles libres (Jamoigne et Pin) et l'Athénée Royal d'Izel.

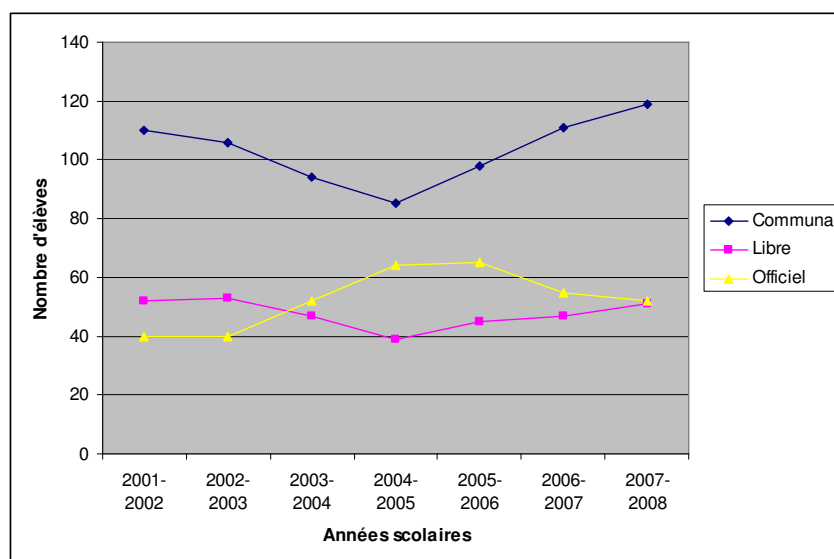
Pour le niveau maternel, l'évolution est globalement positive quel que soit le réseau d'enseignement. L'enseignement communal a connu une perte de vitesse jusqu'en 2004 avant de voir sa population scolaire se rétablir et dépasser le niveau de 2001. Entre 2001 et 2007, l'enseignement libre présente une relative stabilité tandis que l'enseignement officiel a progressé (même si elle connaît une diminution ces dernières années).

Pour le niveau primaire, l'évolution est plus contrastée. En effet, la tendance générale pour l'enseignement communal et libre est à une légère baisse alors que pour l'enseignement officiel, on assiste à une progression très positive.

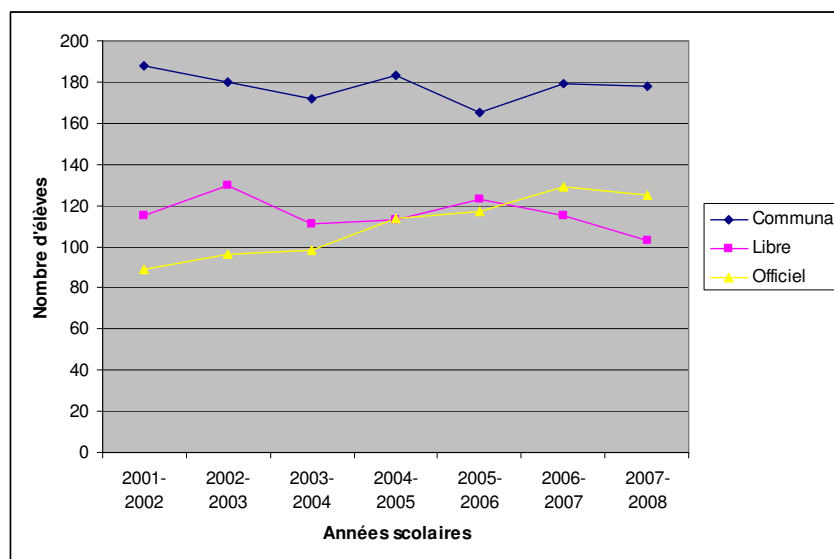
Tableau 1 : Evolution du nombre d'élèves suivant l'enseignement fondamental selon le réseau.

Années	Maternelles			Primaires		
	Communal	Libre	Officiel	Communal	Libre	Officiel
2001-2002	110	52	40	188	115	89
2002-2003	106	53	40	180	130	96
2003-2004	94	47	52	172	111	98
2004-2005	85	39	64	183	113	114
2005-2006	98	45	65	165	123	117
2006-2007	111	47	55	179	115	129
2007-2008	119	51	52	178	103	125

Graphique 1 : Evolution du nombre d'élèves suivant l'enseignement maternel selon le réseau.



Graphique 2 : Evolution du nombre d'élèves suivant l'enseignement primaire selon le réseau.



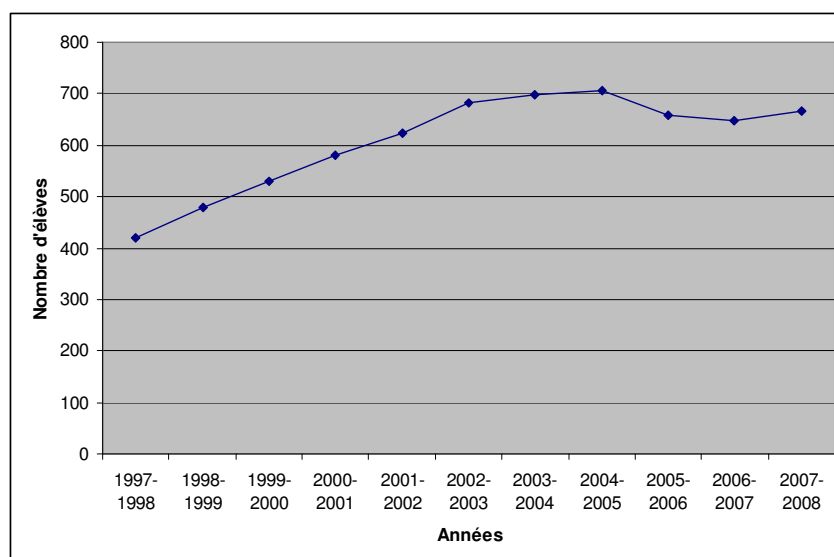
Notons par ailleurs que la commune de Chiny a mis en place un accueil extrascolaire ouvert à tous les habitants de Chiny.

La commune de Chiny compte également une école secondaire. Il s'agit de l'Athénée Royal d'Izel. Si l'on observe le graphique 3, on constate que cette école connaît un beau succès avec un nombre d'étudiants en croissance. Cette dernière a surtout été marquée jusqu'en 2004, ces dernières années présentant plutôt une certaine stabilité.

L'établissement accueille actuellement 700 élèves dans le secondaire (200 dans le fondamental). Les élèves viennent de toute la région et en particulier de Chiny et Florenville. L'établissement mène plusieurs projets en terme de développement durable :

- « Mini entreprise ».
- Projet d'économie d'énergie.
- Label « Manger Bouger » de la Communauté française.
- Jardin du savoir-faire.
- ...

Graphique 3 : Evolution du nombre d'élèves inscrit en secondaire à l'Athénée d'Izel.



2.14.2. Transports en commun

La commune de Chiny est traversée par 9 lignes de bus :

- 22 « Florenville – Arlon ».
- 22/2 « Florenville – Marbehan ».
- 22/3 « Saint-Vincent – Izel – Pin – Jamoigne ».
- 22/4 « Arlon – Florenville (express) ».
- 23 « Florenville – Neufchâteau ».
- 24 « Florenville – Gérouville – Virton ».
- 54/3 « Jamoigne – Saint-Vincent – Sainte-Marie – Etalle – Habay ».
- 165ab « Florenville – Virton – Saint-Mard ».
- 165c « Florenville – Bertrix ».

Les lignes de bus desservent principalement les pôles voisins (notamment Florenville mais aussi Arlon et Virton) ainsi que les gares les plus proches (Florenville et Marbehan). Les lignes sont souvent dépendantes des horaires scolaires, ce qui implique une desserte moins importante les week-ends, les jours fériés ou pendant les vacances. De manière générale, chaque village est desservi par au moins une ligne de bus. D'autres initiatives sont également menées comme le projet Locomobile, Lux co-voiturage ou encore le transport médical par la Croix-Rouge.

2.14.3. Infrastructures communautaires

De nombreuses salles et maisons de village sont mises à disposition de la population. On notera cependant que certains villages comme Moyen en sont dépourvus et qu'il n'existe pas une réelle infrastructure centralisée au sein de la commune.

Tableau 2 : Liste des infrastructures communautaires de la commune de Chiny.

Nom	Localisation	Propriété	Gestion
Centre culturel	Izel	Commune	ASBL
Local du club des jeunes	Pin	Commune	ASBL
Maison de village	Chiny	Commune	ASBL
Centre d'Animation Touristique	Chiny	Commune	ASBL
Maison de village	Suxy	Commune	ASBL
Salle « Le Val d'Eau »	Suxy	Privé	ASBL
Club Saint-Roch	Les Bulles	Commune	ASBL
Salle « La Provoncoise »	Prouvy	Privé	ASBL
Salle « La Fraternelle »	Valansart	Privé	ASBL
Salle « Sainte-Anne »	Termes	Privé	ASBL
Salle « Le Paradis »	Romponcelle	Privé	ASBL
Salle « Saint-Pierre »	Jamoigne	Privé	ASBL
Maison des Artistes	Jamoigne	Commune	Commune
Ancienne fontaine	Moyen	Commune et privé	ASBL

Notons également que 6 plaines de jeux ont été rénovées et remises en conformité par rapport aux nouvelles normes (Frenois, Chiny, Jamoigne, Valansart, Suxy et Izel).

2.14.4. Autre services

Centre Public d'Aide Sociale (CPAS)

Le service social du CPAS fournit une aide dans le cadre des missions relatives à l'octroi des aides sociales individuelles comme le revenu d'intégration, les avances sur prestations sociales ou autres, pour les demandes concernant l'épanouissement socio-culturel ou les interventions du Fond Energie (électricité), pour l'application des secours sur base de la loi du 02/04/1965 (frais d'hébergement en maison de repos, candidats réfugiés politiques...) et toute autre demande d'aide ou accompagnement souhaité. Il peut également orienter les personnes qui le désirent vers des services spécialisés et fournir des renseignements, par exemple dans le cadre d'une recherche d'emploi.

Le CPAS de Chiny développe également plusieurs services à la population :

- Médiation de dettes.
- Repas à domicile et maisonnettes.
- Aides-ménagères.
- Service de télévigilance.

La Commune et le CPAS oeuvrent également ensemble pour le bien-être de tous dans l'opération « chèques-sports ». Ce titre de paiement permet une intervention spéciale dans le domaine sportif : l'affiliation à un club sportif adhérent à cette action, certains stages sportifs ou achat de matériel et d'équipement pour les jeunes de 6 à 18 ans. Ce chèque est accessible aux enfants dont les parents sont allocataires sociaux ou peuvent bénéficier d'une allocation d'études dans le secondaire.

Agence Locale pour l'Emploi (ALE)

L'ALE permet à la population, aux autorités locales, aux établissements scolaires... de bénéficier de services rendus par des personnes inscrites à l'ALE (chômeurs complets indemnisés comptant au moins 2 ans de chômage, chômeurs de 45 ans ou plus qui comptent au moins 6 mois de chômage, personnes bénéficiant du revenu d'insertion professionnelle ou de l'aide sociale). En contrepartie, le travailleur ALE reçoit une rémunération supplémentaire à son allocation de chômage.

L'Agence Locale pour l'Emploi est également agréée pour la gestion des Titres Services. Elle est située dans une ancienne fontaine à Jamoigne.

Crèche

Les travaux de construction d'une crèche communale à Pin ont débuté dans le courant de l'année 2008. L'ouverture des « P'tits Pinsons » a eu lieu durant l'année 2009 et la structure permet d'accueillir 24 enfants.

Soins de santé

Au niveau des soins de santé, on recense sur la commune de Chiny :

- 5 médecins (3 à Jamoigne et 2 à Izel).
- 2 pharmacies (Izel et Jamoigne).
- 3 dentistes (Izel, Jamoigne et Pin).
- 3 kinésithérapeutes (2 à Izel et 1 à Jamoigne).
- 2 logopèdes (Jamoigne).
- 2 psychothérapeutes et psychanalystes (Chiny et Jamoigne).
- 1 centre de thérapie douce (Chiny).

Les hôpitaux les plus proches sont situés à Virton et Arlon.

Croix-Rouge

La Croix-Rouge offre un service de prêt de matériel médical, une vestiboutique, une buanderie, un dépôt de mobilier, un service VSL qui, avec son minibus, conduit les patients chez le médecin, une initiation à l'informatique, à la téléphonie par ordinateur... La Croix-Rouge vient également de concrétiser, en partenariat avec les communes de Chiny et Florenville, un projet d'accompagnement des personnes seules, isolées, âgées, afin de les aider à faire leurs courses, à se rendre chez le pharmacien...

La Poste

Un bureau de poste est situé à Jamoigne.

Police

La commune de Chiny fait partie de la zone de police « Gaume » (avec les communes d'Etalle, Florenville, Meix-devant-Virton, Rouvroy, Tintigny et Virton). Pour Chiny, le poste opérationnel est basé à Florenville.

Service incendie

La commune de Chiny dépend de deux services d'incendie : Bouillon et Neufchâteau.

Gestion des déchets

Depuis 2002, la commune de Chiny est en collecte séparée. Les déchets sont collectés en porte-à-porte à l'aide d'un premier sac pour les matières organiques et un second pour la fraction résiduelle (système sac+sac). Des collectes sélectives sont mises en place également pour le verre, les papiers-cartons et les emballages PMC. Enfin, les encombrants sont collectés en porte-à-porte (4 fois par an) et un parc à conteneurs est situé à Jamoigne.

A noter que la taxe communale sur les immondices va augmenter pour se rapprocher du coût réel (demande de la Région Wallonne).

La commune constate l'augmentation des incivilités et mis en place différentes taxes concernant :

- Les véhicules abandonnés devant les maisons.
- Les dépôts de mitrailles sur les terrains privés.
- Les dépôts sauvages d'immondices.
- Les maisons abandonnées ou non occupées.

Information communale

L'information communale est assurée par :

- Le site Internet de l'administration communale.
- Le bulletin communal.
- Divers journaux toutes boîtes.
- La télévision régionale TV-Lux.

2.14.5. Ce qu'il faut en retenir

- L'enseignement fondamental est bien représenté avec six implantations communales (regroupées au sein de 3 écoles), deux écoles libres et une école de la Communauté Française. Globalement, le nombre d'élèves est en augmentation, même si celle-ci doit être nuancée par réseau d'enseignement.
- La commune de Chiny a mis en place un accueil extrascolaire ouvert à tous les habitants.
- La commune de Chiny compte également une école secondaire (Athénée Royal d'Izel). Le nombre d'étudiants de cette école est en constante augmentation.
- Les transports en commun sont peu développés et fortement dépendants des horaires scolaires.
- Toute une série de services sont offerts aux habitants de la commune : CPAS, ALE, Poste, médecin, pharmacie...
- Une crèche communale a été créée sur le village de Pin.