

HISTOIRE DU VILLAGE DE PROUVY

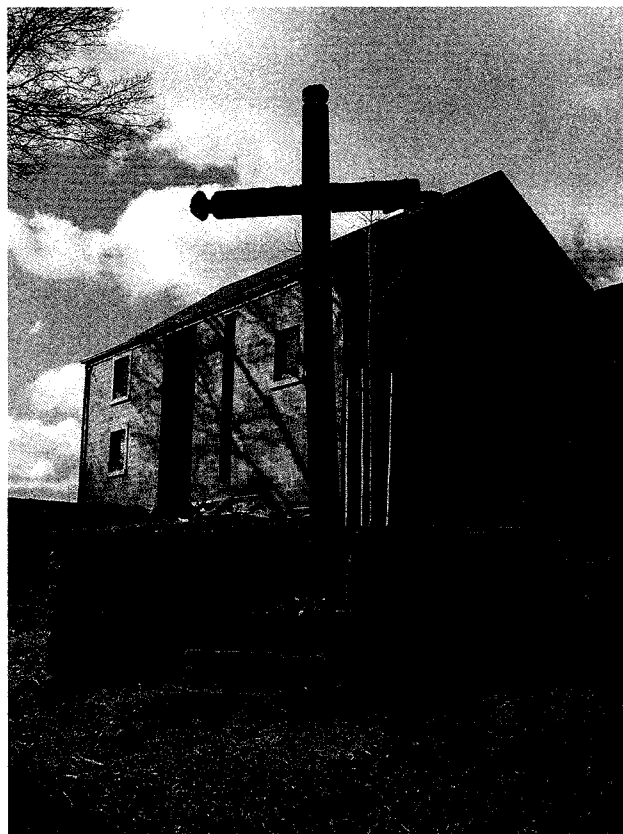
Le nom du village « Prouvy » est en réalité le nom de la famille qui vécut pendant plus de onze siècles dans une des plus anciennes maisons du village « le château de Prouvy ». Le millésime de 1711 en chiffres de fer sur un pignon rappelle sans doute une restauration car le château en lui-même est bien antérieur à cette date.

La première citation retrouvée d'un membre de la famille de Prouvy date de 1196. Il s'agissait d'un certain Gérard de Prouvy.

Les armes des de Prouvy sont « d'argent à trois corbeaux de sable ».

Aujourd'hui Prouvy fait donc partie de la commune de Chiny, mais auparavant, il faisait partie de la section de Jamoigne.

Calvaire, dédié à Sainte Apolline



Prouvy, voie d'Orval, Calvaire dédié à Sainte Apolline.

Description :

Muret en pierre calcaire de facture irrégulière. Trois marches, en pierre également, donnent accès au calvaire.

Au centre de cet espace a été plantée une grande croix en bois, sur laquelle devrait être accrochés un Christ et une niche avec la statue de Sainte Apolline.

Historique :

Le calvaire de Prouvy serait en réalité un ex-voto réalisé par Jacques François-Xavier Protin (1811-1892). Ce dernier aurait souffert de migraines et d'une rage de dents auxquelles il ne pouvait survivre selon les médecins. Cependant, il décida de promettre d'ériger ce monument s'il résistait à son mal. Le miracle se produisit, M. Protin vécut encore presque 50ans après ces événements. Cette histoire se serait déroulée vers 1846 et le calvaire construit à ce moment là.

La croix actuelle ne serait pas celle d'origine. Apparemment, elle serait plus petite que la précédente.

La statuette d'Apolline n'est plus celle d'origine non plus. En effet, cette dernière, en bois polychrome, a disparu en 1987 suite à l'effraction de sa niche.

Anciennement, le site était bordé d'anciens marronniers. Aujourd'hui, le terrain à l'arrière a été vendu et une nouvelle construction remplace les anciens arbres.

Conservation :

Le Christ ainsi que la statue de Sainte Apolline sont pour le moment en restauration chez le fils (menuisier) de la propriétaire (héritière) du calvaire de Prouvy : Mme Rachel Maury.

La croix se fendait et a été solidifiée par une pièce de métal empêchant la fissure dans le bois de se prolonger. Une autre fissure se creuse au niveau du croisement de la croix.

L'extrémité du bras gauche de la croix est cassée, il lui manque la partie supérieure.

Le dessus de la croix est également plus attaqué par les champignons et la mousse et se dégrade petit à petit. La mousse commence également à s'étendre sur le muret qui entoure le calvaire.