



par Loïc LEVREL
arbitre national
Véloce Club Châteaulinois

Edition 2008

AVERTISSEMENT

Vous avez pris la décision de devenir arbitre de cyclisme.

Afin que votre formation soit la plus complète possible, il est nécessaire de lire la Réglementation Fédérale.

Ce document doit devenir votre référentiel en matière d'arbitrage.

Pour vous la procurer, 2 solutions :

1 - vous prenez une licence de « commissaire arbitre » qui vous donne directement l'abonnement à la France Cycliste, vous permettant d'être informé de toutes les évolutions de la réglementation et l'envoi automatique de la Réglementation Fédérale.

2 - vous l'achetez auprès de la Fédération Française de Cyclisme.

La solution 1 est fortement conseillée car elle permet d'être informé automatiquement de toutes les évolutions de la réglementation.

En tant que future arbitre régional, voici la liste des titres et chapitres qu'il est essentiel d'avoir pris connaissance :

Titre I : Organisation générale du sport cycliste

- chapitre 1 : les licenciés

- chapitre 2 : les épreuves

. annexe 4 : règlement des épreuves sur la voie publique

Titre II : Epreuves sur route

- chapitre 0 : les catégories

- chapitre 1 : le calendrier

- chapitre 2 : les dispositions générales

- chapitre 3 : les épreuves d'1 journée

Titre III : La piste

Titre V : Le cyclo-cross

Titre X : L'équipement

Titre XII : Le règlement disciplinaire

Titre XIV : Règlement relatif à la lutte contre le dopage de la Fédération Française de Cyclisme

SOMMAIRE

<u>LA ROUTE</u>	Pages
La création d'une épreuve	5
Les catégories	7
Les dispositions techniques	9
Le parcours	11
L'organisation de l'épreuve	13
Le contrôle sportif	15
Les droits et devoirs	18
Les classements et résultats	19
Les documents officiels	20
Les calculs de temps	30
La fiche de classement	20
L'état de résultats	21
L'état des primes	23
La liste des véhicules suiveurs	25
La fiche « Bilan intervention secours	27
La fiche d'observations	29
 <u>LE CYCLO-CROSS</u>	
Le calendrier, les épreuves	32
Les dispositions techniques	33
Les délimitations	34
Le parcours	35
Les obstacles	36
Les règles sportives	38
La durée des épreuves	39
Les postes de dépannages	40
 <u>LA PISTE</u>	
Les caractéristiques d'une piste	44
L'organisation d'une réunion	45
Les officiels	46
Les participations aux épreuves	47
Les dispositions techniques	49
Les épreuves	50
<u>LE CONTROLE ANTIDOPAGE</u>	55
<u>LES CONTRES LA MONTRE</u>	59
 <u>LES DOCUMENTS D'AIDE AU CONTROLE D'EPREUVE(annexes)</u>	 62
La fiche de déclaration d'épreuve en préfecture (exemple)	La grille de classement
La fiche de déclaration d'épreuve au comité régional	L'état de classement
L'arrêté préfectoral (exemple)	L'état de résultats
La liste des véhicules suiveurs	La fiche d'observations et rapport des arbitres
La fiche du tour par tour	Méthode de calcul des temps avec calculatrice
Le rapport de l'arbitre adjoint	
La fiche de classement particulier	
La fiche de primes	La fiche « Le signaleur »
L'état des primes	La fiche « Bilan Interventions Secours »
La fiche de suivi de cyclo-cross	
La fiche de classement	

NDLR : ce document a été réalisé à partir du règlement fédéral de la FFC.

Il ne peut être utilisé comme règlement d'épreuve

LA ROUTE



LA CREATION D'UNE EPREUVE

L'organisation :

Toute société structurée peut organiser une épreuve cycliste

- comité des fêtes, de quartier...
- clubs sportifs
- associations...

Son rôle est d'organiser la manifestation d'un point de vue financier, humain et matériel.

Les moyens :

1 - Financiers

- . coût d'inscription suivant le barème fédéral
- . coûts matériels : sonorisation, podium, trophées, fleurs, programme...
- . coûts d'intervention : médecin, secours, speaker...

2 - Humains

- . signaleurs pour assurer la sécurité
- . speaker pour l'animation
- . chauffeurs licenciés pour la conduite des véhicules en course
- . divers organisation : animation, buvette...

3 - Techniques et matériel

- . podium(s)
- . sonorisation
- . barrières de sécurité
- . ligne d'arrivée, de classement particulier(tracé, banderole)
- . véhicules course(ouvreur avec sono, balai, autre...)

Le contrôle de l'épreuve

- Par un club affilié FFC et possédant le corps arbitral compétant

- Le club apporte :

- . ses moyens spécifiques : dossards, K10 et brassards de sécurité, compte-tours, vidéo finish, identification des véhicules, véhicules de dépannage
- . son aide administrative pour les déclarations d'épreuve auprès du comité régional et de la préfecture
- . sa connaissance de la compétition pour le choix du parcours, des catégories et de la distance
- . son arbitrage de la compétition

Notes personnelles : _____

LA CREATION D'UNE EPREUVE

Les démarches administratives

1 - Auprès des administrations officielles :

- . mairie, conseil général, préfecture ...
- . utilisation d'un imprimé spécial disponible en préfecture (annexe)
- . réalisation d'un plan du parcours (carte au 1/25000, extrait cadastral, plan personnalisé...)
- . envoi d'un dossier (5 exemplaires) accompagné des pièces nécessaires
- . respect du délai de 6 semaines avant la date de l'épreuve

2 - Auprès des instances fédérales FFC

- . déclaration de l'épreuve au pré calendrier auprès du comité régional (décembre)
- . inscription définitive au calendrier départemental (réunion en janvier)
- . envoi de l'inscription définitive (document spécial à retirer auprès du comité régional), 6 semaines avant la date de l'épreuve accompagnée du paiement

Notes personnelles : _____

LES CATEGORIES

MINIMES

Âges : 13 - 14 ans
Développement: 6,10 m
Distance maxi : 40 Kms
Jours de course : à partir du 11ème dimanche au dernier dimanche de septembre, samedi, dimanche et jours fériés mais interdit 2 jours consécutifs.
 Le mercredi dans le cadre scolaire.

CADETS

Âges : 15 - 16 ans
Développement : 7,47m(route)
Distance maxi : 80 Kms
Jours de course : à partir du 11ème dimanche au dernier dimanche de septembre, Tous les jours mais interdit 2 jours consécutifs et 1 seule épreuve par jour.

JUNIORS

Âges : 17 - 18 ans
Développement: 7,93 m dans les courses qui leurs sont réservées sinon libre
Distance maxi : 130 Kms (sauf pour les juniors de série nationale)
Jours de course : tous les jours sauf courses à étapes juniors FFC et UCI

MINIMES-DAMES

Âges : 13 - 14 ans
Développement: 6,10 m seules
 6,10 m avec minimes garçons
 7,01 avec les cadettes
Distance maxi : 40 Kms
Jours de course : à partir du 11ème dimanche au dernier dimanche de septembre, samedi, dimanche et jours fériés mais interdit 2 jours consécutifs.
 Le mercredi dans le cadre scolaire.

CADETTES

Âges : 15 - 16 ans
Développement: 7,01 m seules
 7,01 m avec les minimes Filles
 : 7,47 m avec les cadets
Distance maxi : 40 Kms
 Distances des cadets

Jours de course : à partir du 11ème dimanche au dernier de septembre, tous les jours mais interdit 2 jours consécutifs et 1 seule épreuve par jour.

Juniors dames

Âges : 17 - 18 ans
Développement: 7,93 seules, libre 17 ans et +
 7,47 avec les cadets
 7,93 avec les 17-18 ans hommes
Distance maxi : suivant les épreuves

Notes personnelles : _____

LES CATEGORIES

ESPOIRS

Coureurs âgés de moins de 23 ans(19, 20, 21 et 22ans)

CATEGORIES

Suivant le classement national

Pour le Comité de Bretagne :

1^{ère} catégorie : 1^{ère} à la 150^{ème} place

2^{ème} catégorie : 151^{ème} place à la 379^{ème} place

3^{ème} catégorie : 380^{ème} et coureurs ayant obtenus plus de 2 points

Pass'cyclisme : autres coureurs non classés.

Ces coureurs ont la possibilité de prendre une licence 3^{ème} catégorie ou une licence Pass'cyclisme Open

Notes personnelles : _____

LES DISPOSITIONS TECHNIQUES

LA LICENCE

- . C'est la carte d'identité du coureur.
- . Elle doit toujours porter la signature du titulaire.
- . Pour toute participation, elle doit être présentée au préposé à l'émargement

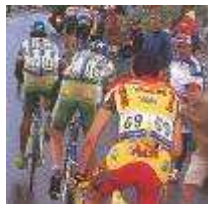
L'ENGAGEMENT

- . Auprès de son club qui centralise et expédie au comité régional
- . Délai suivant le jour de course
- . Engagements: tarifs définis par le comité régional
- . La somme correspondant aux engagements est envoyée au comité
- . Engagement sur la ligne : sous réserve et amende
- . Le bulletin d'engagement : voir exemple

LA FEUILLE D'EMARGEMENT

- . La feuille d'émargement est réalisée par le comité régional et expédiée au club qui contrôle l'épreuve.
- . La feuille d'émargement

LES DOSSARDS et PLAQUES DE CADRE



Dimensions : 16x18 cm,
Chiffres : H = 10 cm, trait = 1,5 cm
Publicité : H = 6 cm maxi en bas



9x13 cm
H = 6 cm, trait = 0,8 cm
H = 2 cm en haut

L'EQUIPEMENT VESTIMENTAIRE : Maillots - Cuissard - Imperméables

LE CASQUE : Le type - La norme CE - Le règlement

Le port du casque rigide est obligatoire lors des compétitions et entraînements.

LA MACHINE

Elle doit respecter les normes imposées par les instances fédérales (voir règlement fédéral).

Notes personnelles :

LES DISPOSITIONS TECHNIQUES

LES VEHICULES DANS L'EPREUVE

La voiture ouvreuse



Elle doit être munie du bandeau de signalisation : « ATTENTION COURSE CYCLISTE »
Elle doit être équipée d'une sonorisation pour avertir le public du passage imminent des coureurs.

La voiture de dépannage



Elle permet de dépanner les coureurs dans l'épreuve.
A son bord, prend place un arbitre qui a pour tâche de noter les coureurs lâchés.

La voiture balai



Les secours

Circuit inférieur ou égal à 10km	Circuit supérieur à 10km
2 secouristes titulaires de l'AFPS	2 secouristes titulaires de l'AFPS
Médecin non obligatoire	Médecin non obligatoire (1)
Ambulance non obligatoire	Ambulance obligatoire
Poste de secours obligatoire(2)	Poste de secours obligatoire (2)

(1) mais joignable et disponible à tout moment

(2) un local ou un lieu matérialisé (véhicule sanitaire) avec un brancard, des couvertures et des trousse de secours pour assurer les premiers soins par les 2 secouristes.

Dans tous les autres cas, la présence d'un médecin et d'une ambulance est obligatoire.

La fiche « Interventions médicales » en annexe

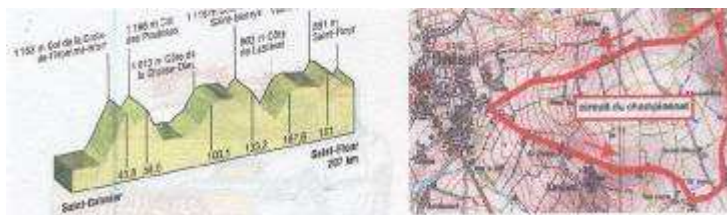
Notes personnelles : _____

LE PARCOURS

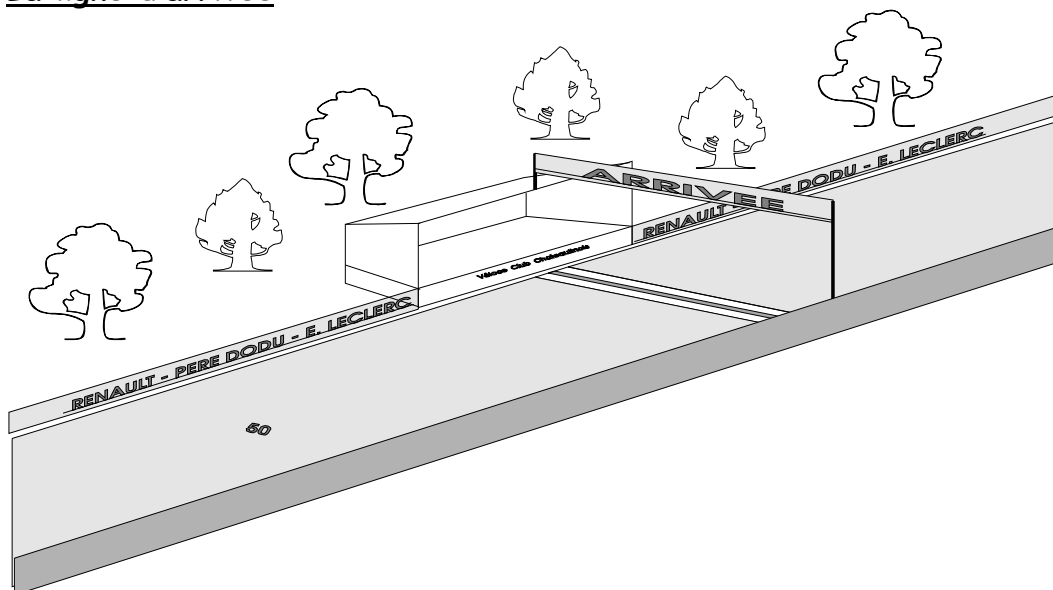
Pour quelle catégorie ?

Son profil

Sa longueur

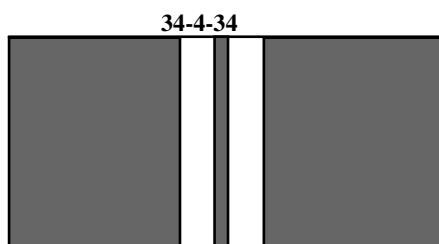


La ligne d'arrivée

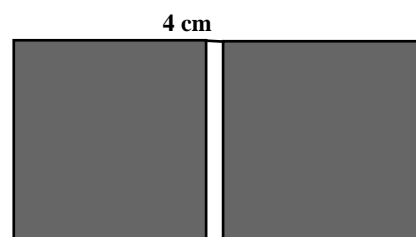


- . ligne droite de 300m au moins
- . banderole "ARRIVEE" au dessus de la ligne ou drapeau à damiers
- . podium pour les arbitres au niveau de la ligne

La ligne



OU



Notes personnelles : _____

LE PARCOURS

Les signaleurs :



Ils sont équipés d'un brassard et munis d'un panneau K10

Leur rôle :

- avertir du passage de la course aux usagers de la route
- stopper momentanément la circulation
- aucun rôle de police

Il est impératif qu'ils soient en possession de l'arrêté préfectoral.

Document officiel : la fiche du signaleur par la Commission Régionale de Bretagne Prévention et Sécurité (en annexe)



Notes personnelles : _____

L'ORGANISATION DE L'ÉPREUVE

L'émergement

- . Ouverture : 1 heure environ avant le départ
 - . Fermeture : 10 minutes avant le départ
 - . Chaque coureur, sur présentation de sa licence, doit impérativement signer la feuille d'émergement avant le départ.
 - . Aucune autre personne ne peut signer à la place du coureur
 - . L'engagement sur la ligne est autorisé et s'effectue sous réserve.
- Il est passible d'une amende en cas de non inscription auprès du comité régional.

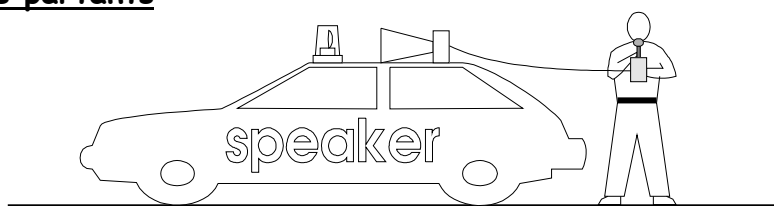


Les contrôles de développement

Ils sont réalisés pour les catégories inférieures aux moins de 17 ans et s'appliquent aux juniors dans les épreuves où ils sont seuls.

Ils s'effectuent à l'aide de « règles » ou de tracés au sol sous le contrôle des commissaires arbitres.

L'appel des partants



Réalisé par le speaker sur la ligne de rassemblement

Le nombre de partants est de 200 maximum. Il est limité à 150 pour les épreuves du calendrier régional de Bretagne.

Le départ

Fictif : sous les ordres d'un arbitre muni d'un drapeau rouge et situé dans la voiture ouvreuse, à allure réduite (25 km/h).

Réel : lancé après un départ fictif ou arrêté.

Il peut être donné par une « autorité locale » sous les ordres des arbitres qui contrôlent l'épreuve.

Notes personnelles : _____

L'ORGANISATION DE L'ÉPREUVE

La caravane

La position des véhicules dans l'épreuve



La voiture ouvreuse avec un arbitre, 250 m en avant de la course



Motard (facultatif) en protection 100m avant la tête de course



Véhicule de dépannage avec un arbitre, derrière le peloton



Voiture balai derrière le dernier coureur se trouvant dans le même tour que la tête de course (ne doit jamais se faire doubler par la voiture ouvreuse)



Notes personnelles : _____

LE CONTROLE SPORTIF DE L'EPREUVE

LES ARBITRES

1 - Pour être arbitres: avoir 18 ans au moins et être licencié

2 - Les différents arbitres:

- . arbitres régionaux
- . arbitres nationaux
- . arbitres fédéraux - nationaux UCI
- . arbitres internationaux

3 - Les chronomètres :

- . régionaux (il faut être au moins arbitre régional)
- . fédéraux (il faut être au moins arbitre national)

LES FONCTIONS

1 - Dans la caravane :

- . 1 arbitre dans la voiture ouvreuse : chargé de noter les coureurs doublés
- . 1 arbitre dans la voiture derrière le peloton : chargé de noter les coureurs lâchés

Ils sont également chargés :

- de noter les dossards des coureurs arrêtés
- de veiller à la régularité de l'épreuve
- de faire appel aux moyens de secours en cas d'incident

2 - Sur le podium :

- . 2 arbitres minimum chargés du tour par tour, de juger les sprints intermédiaires(primes) et de juger l'arrivée
- . 1 chronomètreur chargé, des temps au tour et des moyennes, des écarts entre les différents groupes, de la validité du compte-tours et du temps de l'épreuve.

3 - Autres fonctions :

- . arbitres chargés des classements particuliers tels que : meilleur animateur, meilleur grimpeur, etc.

Notes personnelles : _____

LE CONTROLE SPORTIF DE L'EPREUVE

LE CONTROLE DE L'EMARGEMENT

- . dans un lieu facile d'accès pour les coureurs
- . sous le contrôle d'un arbitre titulaire
- . vérification des licences(signature) et contrôle des éléments inscrits sur la feuille d'émargement(année de naissance, n° de licence)
- . faire signer la feuille d'émargement et donner le(s) dossard(s)
- . enregistrer les engagements sur la ligne(sous réserve) - maxi 200
- . enregistrer les coureurs excusés
- . faire le bilan des émargements :
coureurs partants = coureurs inscrits - coureurs absents ou excusés

LES OPERATIONS DE CONTROLE

1 - Le tour par tour

- . son but : avoir en permanence la situation de la course
- . les moyens :
 - . la fiche de tour par tour (annexe)
 - . le dictaphone
- . la méthode :

Noter la composition des groupes et les n° des lâchés, des doublés et des abandons afin d'avoir une vue précise de la course et ceci à chaque tour



2 - Le chronométrage



- . son but : connaître les temps au tour, les écarts et le temps de la course, réaliser les moyennes horaires
- . les moyens :
 - . 2 chronomètres, un pour les temps au tour et temps total, l'autre pour les écarts



- . le compte-tours

Notes personnelles : _____

LE CONTROLE SPORTIF DE L'EPREUVE

LES CLASSEMENTS PARTICULIERS

- . Types : meilleur grimpeur, meilleur animateur
- . Choix du ou des lieux de sprints :
 - route dégagée, en ligne droite
 - être en vue des coureurs sur une distance suffisante
 - 1 panneau aux 100m indiquant la ligne (conseillé)
 - ligne de 4 cm au sol
 - indiquer aux coureurs, au moment du départ, la situation géographique de ce classement, la fréquence de ces sprints et la grille d'attribution des points
 - se munir d'un drapeau
- . Fiche de classement particulier (en annexe)

QUELQUES REGLES

A PRECISER AVANT LE DEPART

. Les dépannages :

Circuits jusqu'à 5 km « *Le tour pour réparer* »:

- | | |
|---------------------------|--|
| Si vous accordez 1 tour : | 1 - uniquement sur crevaison |
| | 2 - constatée par un arbitre |
| | 2 - retour au sein du groupe quitté |
| | 3 - règle valable jusqu'à 5 tours de l'arrivée |

Circuits de plus de 5 km : dépannage par véhicules neutres

. Les primes :

- 1 - la distribution des primes est définie par le speaker en liaison avec l'organisateur
- 2 - les sprints doivent être répartis équitablement sur l'épreuve et en fonction d'autres sprints tels que meilleur grimpeur ou animateur
- 3 - le jugement des sprints est du ressort unique des arbitres,
- 4 - la remise des primes s'effectue sous le contrôle d'un arbitre avec signature de la fiche de primes

. Entraide entre coureurs en course :

Les échanges de boisson, de nourriture, la transmission d'outils ou d'accessoires sont autorisés.

Ne sont pas autorisés, l'échange de matériel (vélo ou roues)

Notes personnelles : _____

LES DROITS ET LES DEVOIRS

1 - DES OFFICIELS

- 1 - La ponctualité
- 2 - une tenue correcte et distincte (carte, tenue officielle)
- 3 - L'application du règlement
- 4 - un comportement convenable en toutes circonstances

2 - DES COUREURS

L'engagement signifie :

- . la connaissance des règlements
- . la soumission aux formalités
(contrôle de course, contrôle médical, cérémonie protocolaire)
- . la prudence
- . une tenue correcte en toutes circonstances
- . des propos décents
- . le respect de l'éthique sportive

Notes personnelles : _____

LES CLASSEMENTS ET RESULTATS

L'ARRIVEE

LES MOYENS

. Le dictaphone



. la vidéo



LE JUGEMENT

- . être au moins 2 pour juger une arrivée
- . effectuer le jugement individuellement
- . dépouiller puis comparer avec la fiche du tour par tour
- . étudier les rapports des arbitres de courses
- . lire le film d'arrivée
- . comparer
- . établir le classement final
- . afficher les résultats

LES CLASSEMENTS PARTICULIERS

- . grimpeurs, animateurs, etc. : confirmation des résultats(fiche de classements particuliers)
- . attribution des primes : confirmation des résultats(fiche des primes)

Notes personnelles : _____

LES DOCUMENTS OFFICIELS

Les documents à remplir au début d'une épreuve :

- la liste des véhicules suiveurs

Les documents à remplir à la fin d'une épreuve :

- la fiche de résultats
- l'état de résultats
- le document "Primes"
- la fiche d'observations
- la fiche « Interventions médicales » à récupérer

Fiche de classement

CLASSEMENT					Affichage
<u>Comité de Bretagne</u>					<u>F.F.C.</u>
Titre de l'épreuve: _____					
Date: _____					
Catégorie: _____			Distance: _____		
	Dossard	Nom	Prénom	Temps	Club
1					
2					
3					
4					
5					
6					
25					
<i>Signature du juge à l'arrivée,</i>					

. Tous les coureurs terminant l'épreuve doivent obligatoirement être classés et figurer sur l'état de résultats.

. 1 exemplaire pour affichage (1 heure maxi après l'arrivée)

Notes personnelles : _____



FEDERATION FRANCAISE DE CYCLISME



ETAT DES PRIMES

Séries Elite – Nationale – Régionale (1 - 2)

A transmettre avec l'état de résultats dans les quarante huit heures qui suivent l'épreuve pour HOMOLOGATION, au comité Régional dont dépend l'organisation.

Date :

--	--	--

Région : BRETAGNE

N° de la course			
06			

Titre de l'épreuve :

Lieu de l'épreuve :

Club organisateur :

Catégorie de l'épreuve :

LE COLLEGE DES COMMISSAIRES			
	NOM Prénom	Comité Régional	Signature
<u>Président de jury</u>
Commissaire titulaire
Commissaire titulaire
Juge à l'arrivée

AVIS IMPORTANT :

Les primes doivent être réglées directement aux coureurs bénéficiaires par l'organisateur, à l'issue de l'épreuve.

Seuls les coureurs terminant l'épreuve peuvent prétendre à toucher leurs primes.



Cet état de primes, entièrement rempli, doit être adressé au Comité Régional qui se chargera de sa saisie informatique, les montants générant des points FFC aux coureurs bénéficiaires.

Il faut entendre par PRIME tout gain non déclaré et réglé à la FFC ou au Comité Régional. Les classements Points Chauds, Grimpeur, Rush, Jeunes, Km, etc. sont assimilés à des Primes s'ils sont payés sur place en espèces.

Le document doit obligatoirement être certifié par le Président de Jury et par l'organisateur.

LES DOCUMENTS OFFICIELS

La liste des véhicules suiveurs (verso)

L'assurance des véhicules ouvreurs ou suiveurs

**Attention nouvelle définition des véhicules ouvreurs et suiveurs :
ne bénéficient plus des garanties les véhicules des clubs et
des groupements sportifs**

Pendant la durée de l'épreuve inscrite au calendrier de la **F.F.C.**, sont couverts les dommages causés aux voitures et motos ouvreuses et suiveuses circulant entre la ligne de départ et la ligne d'arrivée (ces dernières comprises) et répondant aux définitions suivantes :

- véhicules pouvant être conduits par le titulaire d'un permis A ou B ou C (**les véhicules de + de 3T5, tels les bus sont exclus des garanties**),
- servant au transport de personnes chargées :
 - de veiller à la régularité sportive de l'épreuve (commissaires, chronométreurs, ...),
 - d'assurer le dépannage des participants ou l'information des concurrents (ardoisiers, ...),
 - d'assurer la sécurité et les secours (médecins, signaleurs motos, voitures ouvreuses, voitures balais, ...)
- affrétés spécialement par l'organisateur pour l'assistance Presse.

Les garanties accordées :

- **Responsabilité Civile** (dommages causés aux tiers)
- **Dommages tous accidents** (tous risques) : valeur vénale sous déduction d'une franchise de 228 €
- **Vol et incendie** : Valeur vénale sous déduction d'une franchise de 228 €
- **Assurance du Conducteur** jusqu'à 121.960 €
- **Bris de glaces** : Valeur de remplacement sous déduction d'une franchise de 76 €
- Assistance aux personnes et aux **véhicules de moins de 10 ans et de moins de 3T5, au delà de 50 Km du lieu de garage habituel.**

Lorsque le pilote est célibataire, titulaire d'un permis de conduire de moins de 2 ans, une franchise de 533 € est appliquée ; elle est cumulable à celle prévue ci-dessus. Le pilote selon la réglementation fédérale doit être licencié FFC.
La garantie des catastrophes naturelles est assortie d'une franchise légale.

(janvier 2007)

Verspieren - 55, bd du Général de Gaulle 59073 Roubaix cedex 1
Tél. 03 20 45 71 00 / Fax : 03 20 45 76 80
SA au capital de 1 000 000 € - SIREN n° 321 502 049 - R.C.S. Roubaix Tourcoing - A.P.E. 572 Z
Garantie financière et assurance de responsabilité civile professionnelle conformes aux articles L. 53-1 et L. 530-2 du Code des assurances.

LES DOCUMENTS OFFICIELS

La fiche « Bilan Interventions Secours » (recto)



FEDERATION FRANCAISE DE CYCLISME



BILAN INTERVENTION SECOURS

Date :

--	--	--

Région : BRETAGNE

N° de la course			
06			

Titre de l'épreuve :

Lieu de l'épreuve :

Club organisateur :

Catégorie de l'épreuve :

LE COLLEGE DES ARBITRES			
	NOM Prénom	Comité Régional	Signature
<u>Président de jury</u>
Arbitre titulaire
Arbitre titulaire
Juge à l'arrivée

PERSONNEL(S) DE SECOURS			
	NOM Prénom	Ville	Signature
<u>Médecin</u>
Ambulancier€
Infirmier€
Secouriste
Secouriste

AVIS IMPORTANT :

A transmettre avec l'état de résultats dans les 48 heures qui suivent l'épreuve au Comité Régional.

Le document doit **obligatoirement** être certifié par le Président de Jury et par le ou les personnels de secours

ROUTE

CALCULS DE TEMPS

Calcul de la moyenne

Longueur de l'épreuve : 195 km

Temps de l'épreuve: 4h 51' 18"

Résultat

. établir le temps en secondes:

$$\begin{array}{rcl} 4\text{h} \times 3600 & = & 14400'' \\ + & & \\ 51' \times 60 & = & 3060'' \\ + & & \\ 18'' & = & \underline{18''} \\ & & 17478'' \end{array}$$

. la moyenne horaire est:

$$\frac{195 \times 3600}{17478} = 40,165 \text{ km/h}$$

Notes personnelles : _____

LE CYCLO-CROSS



CYCLO-CROSS

Calendrier

. Les dates d'ouverture et de clôture de la saison font l'objet d'une décision du comité fédéral.

Epreuves

Durées

catégories coureurs	calendrier des épreuves	durée maxi	classement	observations
cadets seuls	calendrier régional (seulement)	30'	1 seul	
juniors seuls	calendrier régional calendrier FFC calendrier UCI	40'	1 seul	
juniors + espoirs	calendrier régional calendrier FFC	40'	1 seul	possibilité de prix spéciaux aux juniors Ce type d'épreuves devra être organisée en prologue des épreuves du calendrier FFC et UCI
espoirs + élite, nationale, régionale, départementale loisir, élite professionnel	calendrier régional (seulement)	50'	1 seul	Pas de cadets ni de juniors
espoirs autorisé par la DTN + élite, nationale, régionale, départementale loisir, élite professionnel	calendrier régional (seulement)	1h	1 seul	Juniors et espoirs en prologue sur 40'
espoirs autorisé par la DTN + élite professionnel et régional, nationale, régionale, départementale loisir	calendrier FFC calendrier UCI	1h	1 seul	Epreuves de juniors et espoirs en prologue sur 40'. Possibilité de prix spéciaux aux espoirs élites
Dames 16 ans et +, série élite, nationale et régionale	Calendrier régional (*), FFC, UCI	40' 30'(*)	1 seul	Calendrier régional : peuvent courir avec les cadets (30') ou les juniors(40') suivant décision des comités régionaux FFC, UCI : peuvent avec les juniors

(*) suivant décision régionale

Catégories

La catégorie d'âge est celle à laquelle le licencié appartiendra au 1er janvier qui suit l'ouverture de la saison de cyclo-cross, (ex : un cadet 2ème année à l'ouverture de la saison participera aux épreuves de juniors).

Notes personnelles : _____

CYCLO-CROSS

Dispositions techniques

Caractéristiques

- . route + chemins + prairies
- . longueur :

Régional	≥ 1500 mètres, 3500m maxi
National	≥ 2200 mètres, 3500m maxi
International	≥ 2500 mètres, 3500m maxi
- . 90% cyclables
- . largeur ≥ 3 mètres
- . bien délimité
- . bien protégé

Délimitations et protections

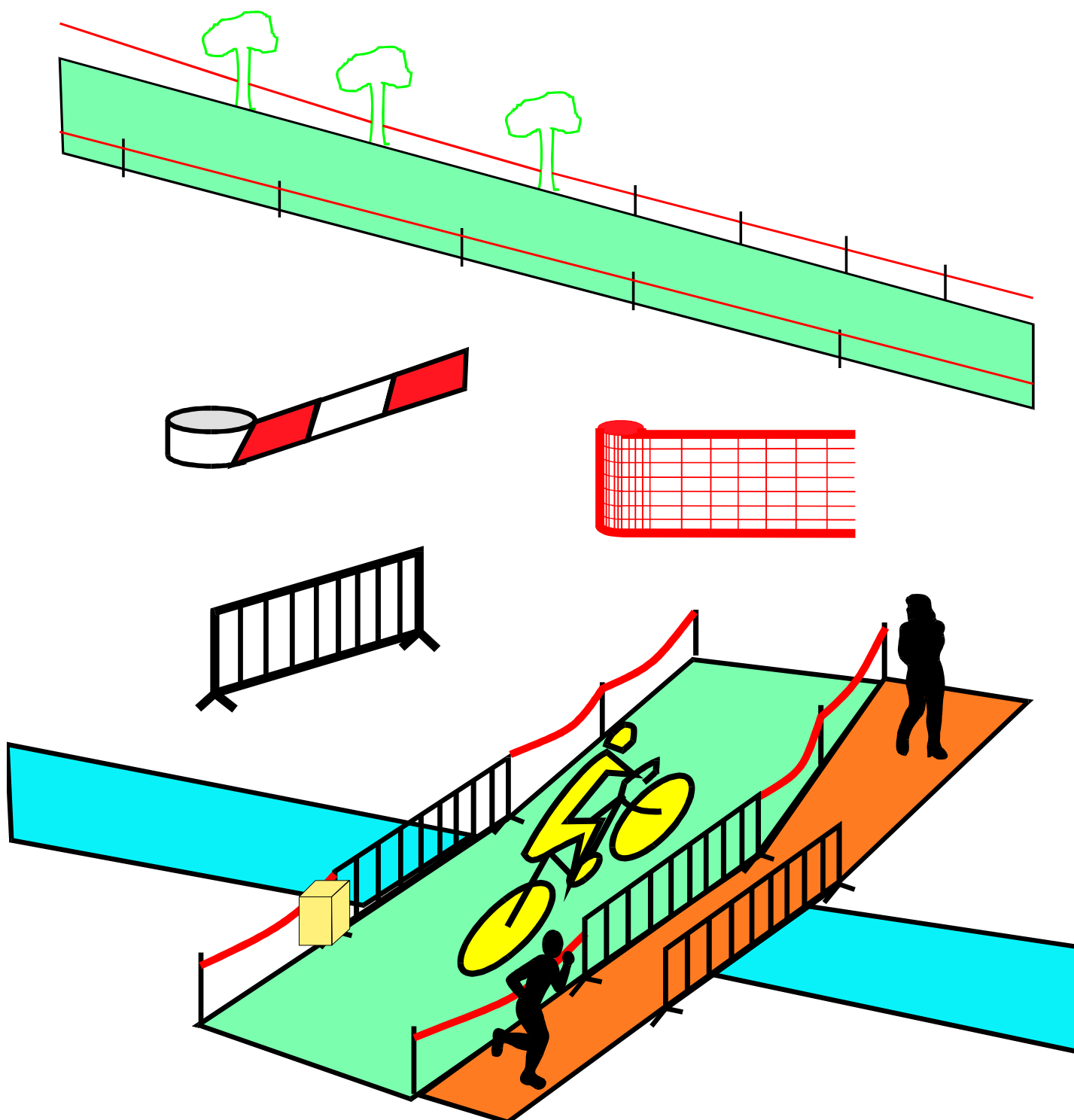
- . portion d'arrivée: longueur 200 à 300m bordée de barrières métalliques
- . autres portions:

piquets de bois + rubans
filets de chantier
utilisation de supports naturels(arbres, talus, etc...)
- . protection d'obstacles dangereux: mousse, bottes de paille
- . passage de rivière: prévoir un passage séparé pour les spectateurs, voir planche suivante

Notes personnelles : _____

CYCLO-CROSS

Les délimitations



CYCLO-CROSS

Parcours

Départ

- . largeur: 6 mètres mini
- . libre sur 500 mètres avant le premier obstacle ou rétrécissement

Portions à pied

- . 10% du parcours en 4 à 5 zones

Obstacles (voir planche)

- . artificiels: hauteur 40cm sur toute la largeur du passage et à 4m les uns des autres
- . 4 obstacles maxi pour provoquer une portion à pied
- . escaliers: descente interdite

Route

- . longueur 500m mini soit 40% du parcours
- . autorisée en plusieurs tronçons

Prairies

- . 50% du parcours
- . descente à bicyclette
- . virages en dévers
- . montée à bicyclette

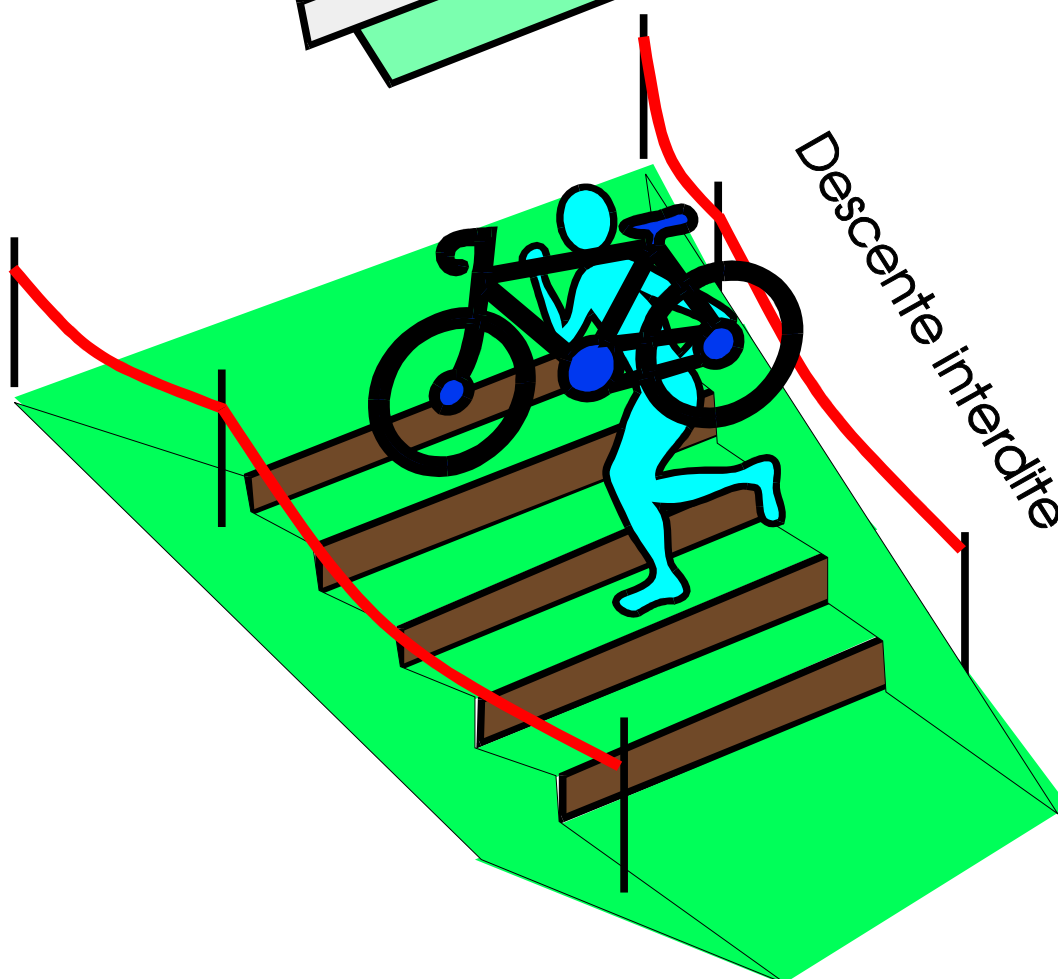
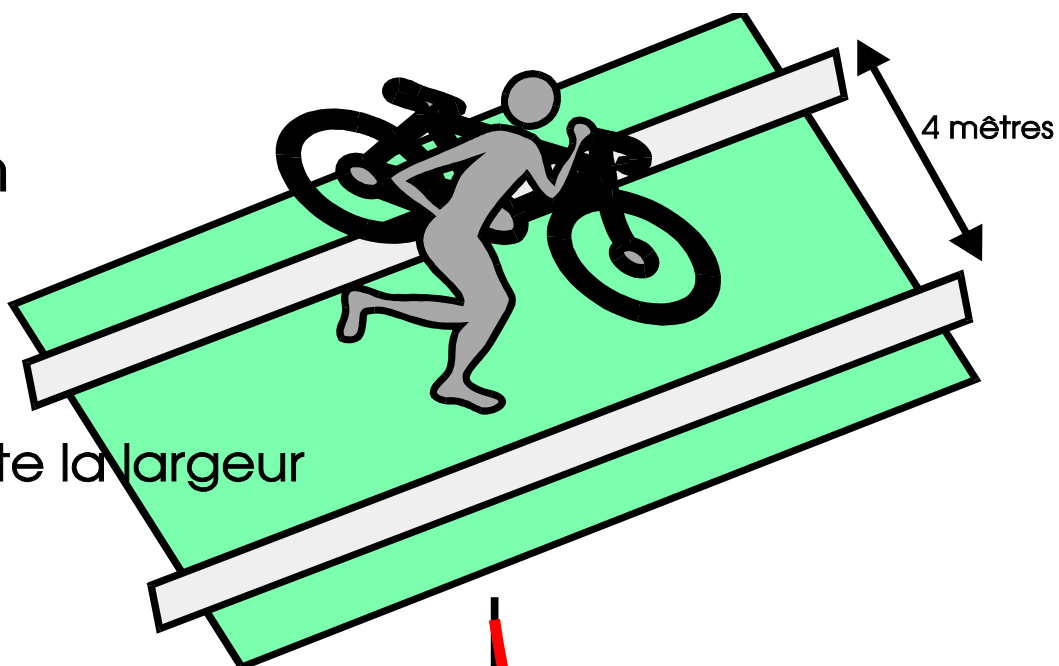
Notes personnelles : _____

CYCLO-CROSS

Les obstacles

H=40cm

sur toute la largeur



CYCLO-CROSS

Parcours(suite)

Arrivée

- . ligne droite plate ou montante
- . 150 à 200 mètres
- . 6 m de large

Postes de matériel

- . échange de matériel interdit entre coureurs
- . échange de matériel interdit en dehors des postes autorisés
- . 2 postes ou 1 double
- . signalés par panneaux ou drapeaux jaunes
- . un couloir spécifique au dépannage
- . changement obligatoire lorsque le coureur prend ce couloir sinon mise hors course
- . zones libres (2 mètres) de chaque côté du parcours pour les mécaniciens
- . poste d'eau pour le nettoyage

Poste de secours

Podium d'arrivée

Contrôle médical

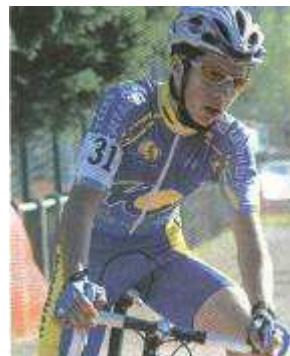
Notes personnelles : _____

CYCLO-CROSS

Règles sportives

Dossards : 1 par coureur, à placer assez haut en fonction de l'état du terrain

Brassards : 1 par coureur, à placer sur le bras côté podium



Bicyclettes : type route, VTT autorisé dans les épreuves du calendrier régional (largeur guidon = 50cm maxi, sans cornes)

Casque : à coque rigide obligatoire

Imperméables : transparents seuls autorisés

Ordre de départ : les meilleurs coureurs sur la 1ère ligne

Classement : . Tout coureur (même doublé) qui franchit la ligne, après le vainqueur, a terminé et est classé.

. Si prévu par le règlement, tout coureur doublé doit s'arrêter (sauf dernier tour).

Notes personnelles : _____

CYCLO-CROSS

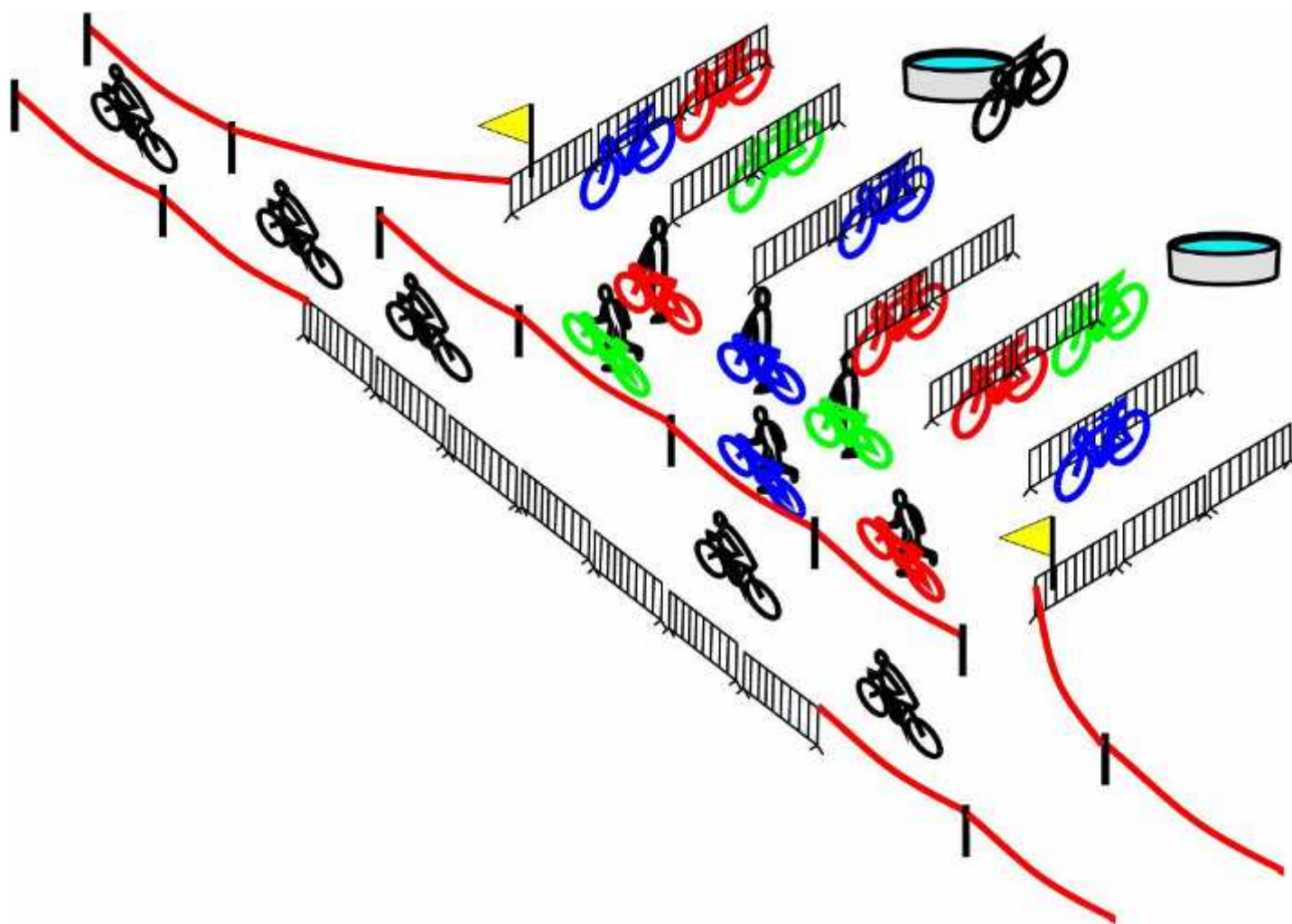
Durée des épreuve

- . au plus près du temps réglementaire soit de 20, 40, 50, 60 minutes
- . nombre de tours fixé par le chronométrateur sur le mode suivant:
 - temps mis par le premier coureur pour effectuer les 2 premiers tours
 - à partir de ce temps, calcul du nombre de tours restant par rapport au temps de l'épreuve
 - exemple:
 - . durée de l'épreuve: 50mn
 - . 1er tour: 3'55
 - . 2ème tour: 4'22
 - . calcul du nombre de tours restant à effectuer :
$$50 - 3'55 - 4'22 = 41'43$$
$$41'43 / 4'22 = 9 \text{ tours}$$
8 tours à indiquer au prochain passage
vérification: $4'22 \times 10 + 3'55 = 47'35$
- . nombre de tours restant indiqué à l'aide d'un compte-tours
- . cloche pour le dernier tour

Notes personnelles : _____

CYCLO-CROSS

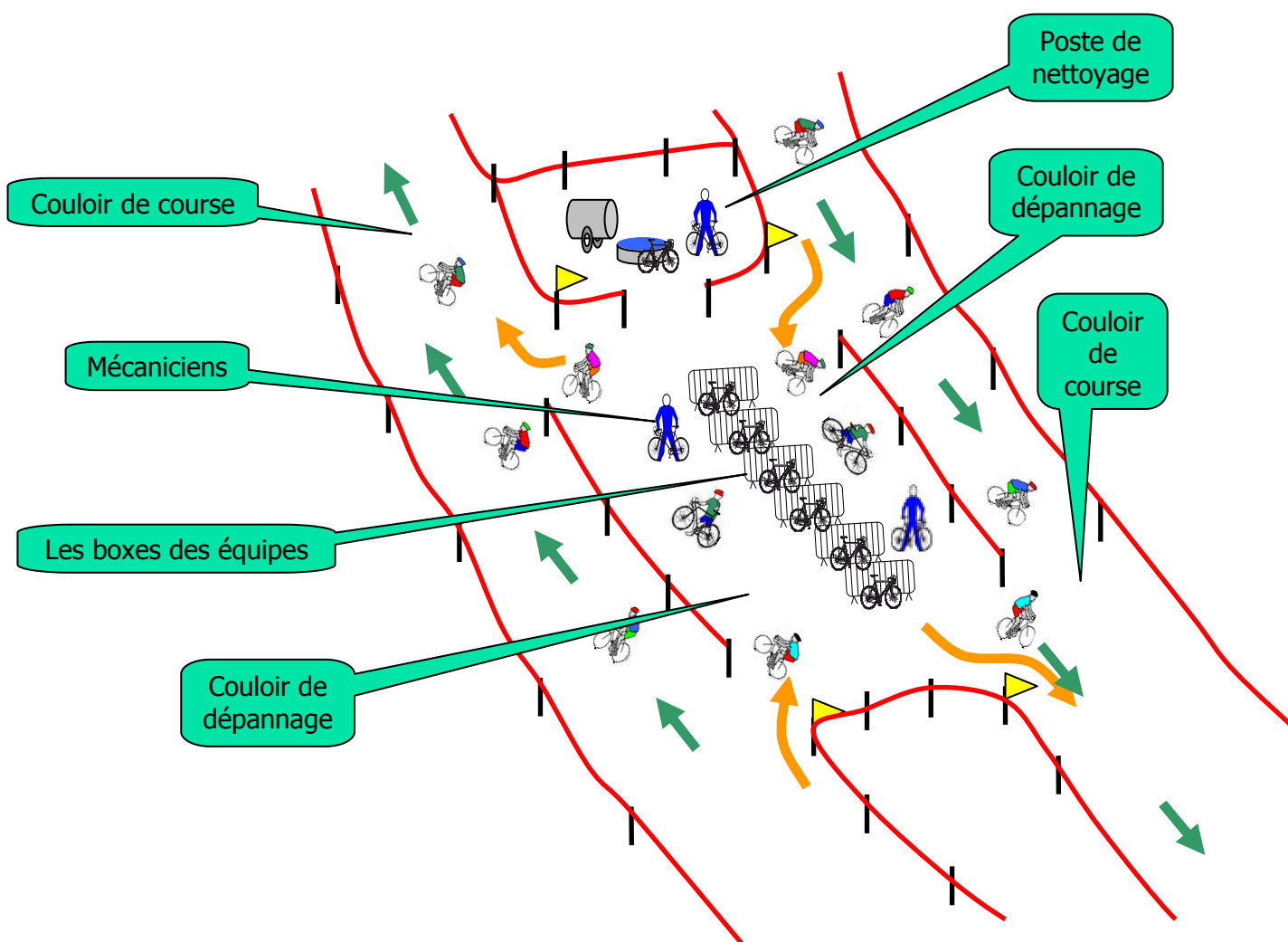
Les postes de dépannage simples



Notes personnelles : _____

CYCLO-CROSS

Les postes de dépannage doubles



Notes personnelles : _____

CYCLO-CROSS

Le dépannage



1



2



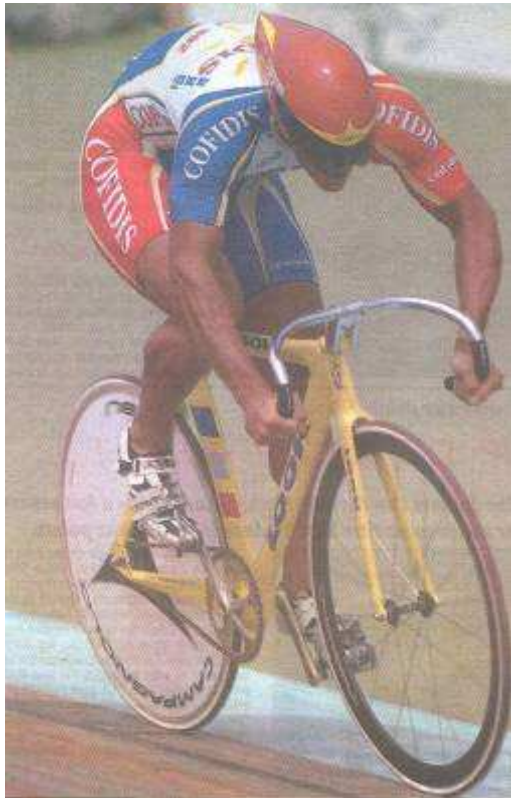
3



4

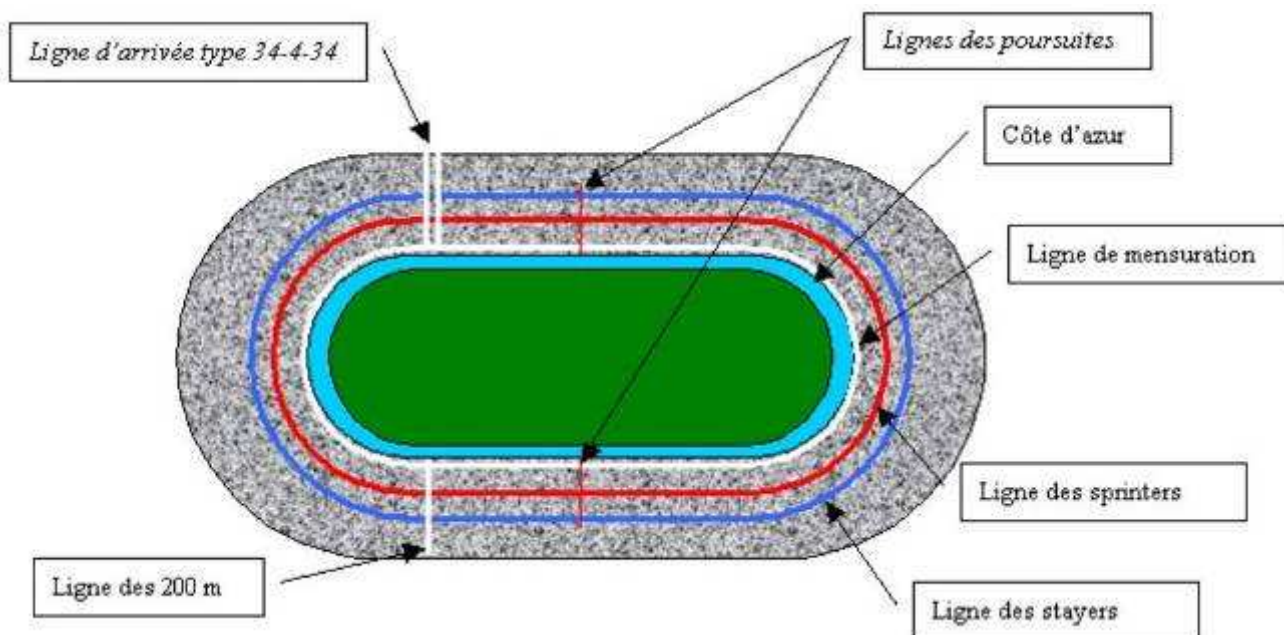
Notes personnelles : _____

LA PISTE



PISTE

Caractéristiques d'une piste



Longueurs d'une piste: 400, 333,33m - 250m

Largeurs d'une piste : 7m, 5m pour les sprints uniquement

. ligne d'arrivée	34-4-34	blanche	
. ligne des 200m	4	blanche	
. lignes des poursuites	4	rouges	mi-piste
. ligne de mensuration	5	noire ou blanche	à 20cm du bord intérieur de la piste
. ligne des sprinters	5	rouge	à 90cm de la ligne de mensuration
. ligne des stayers	5	bleue	1/3maxi de la piste ou 2,50m du bord intérieur

PISTE

ORGANISATION D'UNE REUNION

Matériel


- . 2 pistolets + sifflets
- . 2 cloches
- . 2 compte-tours




- . 1 disque vert côté opposé



- . 1 disque rouge côté arrivée

- . 4 fanions rouges 
- ligne d'arrivée

- . 4 fanions verts 
- ligne opposée

- . 1 jeu de 3 fanions (vert, jaune, rouge)



- . des bourrelets ou boudins tous les 5m dans les virages



- . 1 podium pour le juge à l'arrivée et la photo-finish
- . 1 podium, au centre de la pelouse, pour les chronométrateurs
- . 1 podium protocole
- . rails pour le contrôle des développements
- . un poste de secours

Notes personnelles : _____

PISTE

LES OFFICIELS

Le jury composé du Président de jury, directeur de course et de 2 arbitres titulaires

Le collège des arbitres

- le jury,
- un starter
- un juge aux arrivées
- 2 chronométrateurs
- 6 arbitres aux virages

Autres personnes :

- 2 préposés à la cloche
- 2 préposés aux compte-tours
- 1 préposé au quartier des coureurs
- des teneurs
- 1 speaker
- 1 responsable sécurité (traversée de piste)
- 1 secrétaire

Notes personnelles : _____

PISTE

PARTICIPATION AUX EPREUVES

Les minimes

Vitesse individuelle	3 sprints maxi au cours de la réunion
Course aux points	12kms maxi avec 2 km entre chaque classements et 3 classements maxi
Course/élimination	6kms maxi
Course à l'américaine	oui
200 M	Départ lancé
Epreuves interdites	Handicaps, poursuites, CLM et demi-fond, keirin
Développement	6.10

Les cadets

Vitesse individuelle	3 sprints maxi au cours de la réunion
Course aux points	16kms maxi avec 2 km entre chaque classement
Course/élimination	8kms maxi
Course à l'américaine	20kms maxi avec 5 km entre chaque classement
500m CLM	Départ arrêté
200m	Départ lancé
Poursuite individuelle	Sur 3 km
Epreuves interdites	Vitesse par équipe, demi-fond, poursuite, keirin
Développement	7.01

Les juniors

Vitesse individuelle	Et par équipes
Course aux points	24kms maxi avec 2 km entre chaque classement
Course/élimination	
Course à l'américaine	
Km CLM	Départ arrêté
Poursuite individuelle	Sur 3 km
Poursuite par équipe	Sur 4 km
Keirin	
Scratch	
Développement	libre

PISTE

PARTICIPATION AUX EPREUVES

Hommes

Vitesse individuelle	Et par équipes
Course aux points	
Course/élimination	
Course à l'américaine	
Km CLM	Départ arrêté
Poursuite individuelle	Sur 4 km
Poursuite par équipe	Sur 4 km
Tandem, demi-fond, scratch, keirin	
Développement	libre

Minimes filles et cadettes

Vitesse individuelle	3 sprints maxi au cours de la réunion
Course aux points	16kms maxi avec 2 km entre chaque classement
Course/élimination	8kms maxi
Course à l'américaine	20kms maxi avec 5 km entre chaque classement
500m CLM	Départ arrêté
200m	Départ lancé
Epreuves interdites	Vitesse par équipe, demi-fond
Développement	Minimes = 6.10(6.71 avec cadettes) cadettes=6.71

Juniors dames et dames

Vitesse individuelle	
Vitesse par équipe	
Course aux points	
500m CLM	Départ arrêté
Poursuite individuelle	Sur 2 km en junior et 3 km
Course derrière cyclomoteur	Sur 50 km maxi
Keirin	
Scratch	
Développement	libre

PISTE

DISPOSITIONS TECHNIQUES

Equipement : 1 ou 2 dossards suivant les épreuves: voir tableau précédant

Casque : port obligatoire pour toute épreuve y compris lors des entraînements

Machines

- . roue libre, dérailleur, freins: prohibés
- . guidons spéciaux autorisés dans les épreuves suivantes:
 - poursuites individuelles et par équipes
 - 500m et km contre la montre
 - tentative de record

Départs

- . départ donné par le starter au moyen d'un revolver ou d'un sifflet
- . en vitesse, coureur maintenu par un teneur (légère poussée autorisée)

Faux départ

- . faux départ donné par le starter par un double coup de revolver ou de sifflet
- . faux départ reconnu:
 - coureur parti avant l'ordre de départ
 - coureur poussé (poursuite, km et 500m clm)
 - si chute, crevaison, bris de matériel dans les 30 premiers mètres ou premier $\frac{1}{2}$ tour
- dans les autres cas possibles, le coureur est mis hors course (sauf poursuite olympique)

Incidents reconnus

- . la chute
- . la crevaison
- . le bris d'une pièce essentielle

Incidents non reconnus

- . les défauts de serrage: roue, guidon, courroie de cale-pied, blocage de pédale, etc.

Notes personnelles : _____

PISTE

LES EPREUVES

La vitesse individuelle

- . tournoi de vitesse: séries, repêchages, 1/16, 1/8, 1/4, 1/2, finale
- . 200m contre la montre départ lancé
- . 3 tours sur piste ≤ à 333,33m, 2 tours pour les autres
- . match à 2 ou 3
- . tirage au sort pour les positions
- . surplace autorisé après un tour complet(30" maxi)
- . départs donnés au sifflet
- . le coureur doit mener jusqu'à la ligne de poursuite du côté opposé minimum
- . comportement: voir page suivante

Vitesse par équipes

- . 2 équipes de 3 coureurs
- . sur 3 tours de piste
- . chaque coureur fait un tour complet jusqu'à la ligne, tolérance : 15m avant et 15m après

Le kilomètre contre la montre (ou 500m pour les dames)

- . série de 2 (ou 1, si règlement spécial)
- . mêmes dispositions que pour la poursuite
- . boudins tous les 5 m neutralisant la côte d'azur dans les virages

La poursuite individuelle

- . match opposant 2 coureurs
- . départ de chaque côtés de la piste - lignes de poursuite
- . coureurs tenus par un commissaire ou un bloc de départ
- . départ donné au revolver par le starter
- . arrivée sur les lignes de poursuite respectives
- . distances:
 - 4km pour les hommes
 - 3km pour les dames
 - 3km pour les juniors hommes
 - 2km pour les juniors dames
- . compte-tours et cloches pour chacun des 2 coureurs
- . boudins tous les 5m neutralisant la côte d'azur dans les virages

PISTE

LES EPREUVES

La vitesse individuelle : L'établissement des séries

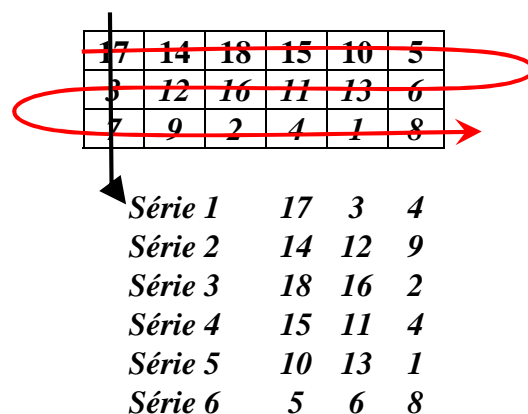
Les 200 mètres

Dossards	Temps
1	14.48
2	13.92
3	13.74
4	14.25
5	13.20
6	13.32
7	13.79
8	14.68
9	13.82
10	13.11
11	13.54
12	13.71
13	13.33
14	12.88
15	13.10
16	13.62
17	12.85
18	13.08

Le classement

Places	Dossards	Temps
1	17	12.85
2	14	12.88
3	18	13.08
4	15	13.10
5	10	13.11
6	5	13.20
7	6	13.32
8	13	13.33
9	11	13.54
10	16	13.62
11	12	13.71
12	3	13.74
13	7	13.79
14	9	13.82
15	2	13.92
16	4	14.25
17	1	14.48
18	8	14.68

Les séries

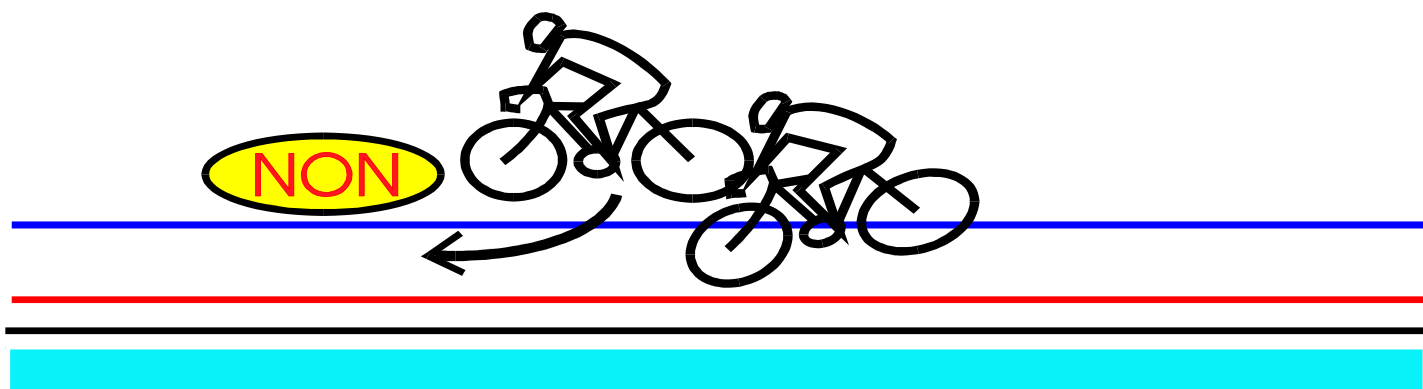
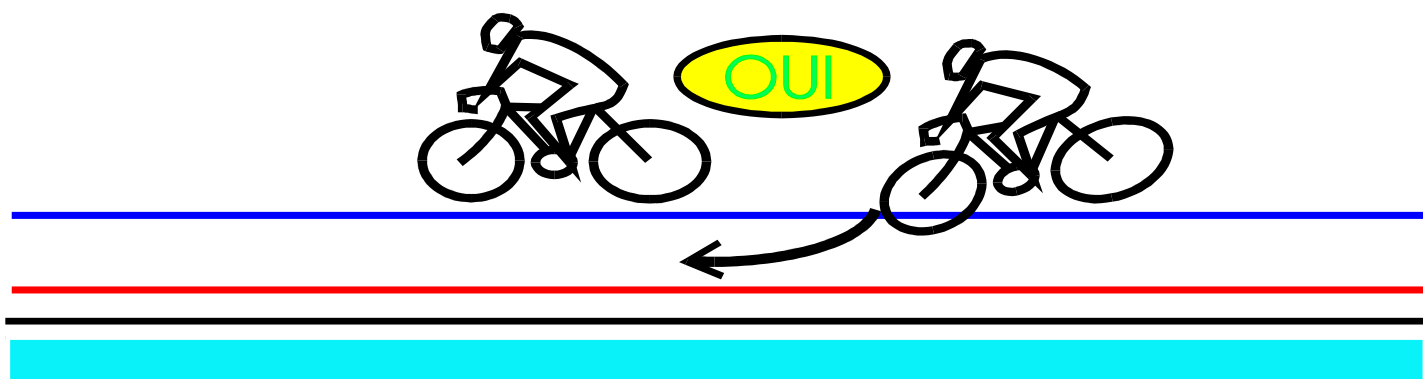
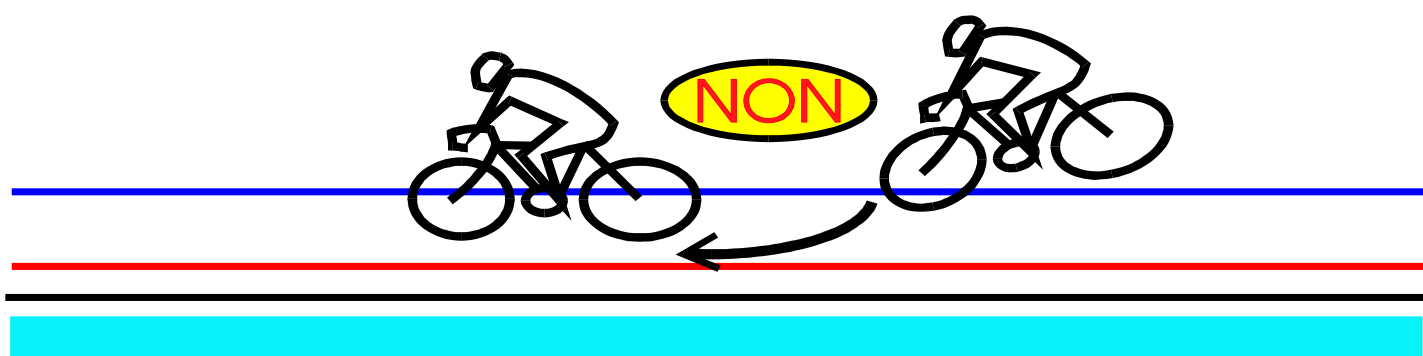


Notes personnelles :

PISTE

LES EPREUVES

La vitesse individuelle



PISTE

LES EPREUVES

La poursuite par équipes

- . 4 coureurs par équipes
- . distance: 4 kms
- . temps pris sur le 3ème coureur
- . si une équipe est rejointe, mettre le drapeau rouge pour interdire à cette équipe de relayer

Course aux points

- . 20 à 30 coureurs maxi sinon faire des éliminatoires
- . épreuve individuelle ponctuée de sprints intermédiaires et d'un sprint final attribuant des points
- . distances: voir tableau page 41
- . départ donné lancé après un tour neutralisé
- . sprints intermédiaires tous les 10 tours ou 2km environs

Le demi-fond

- . épreuve derrière motos
- . stayer: nom du coureur s'abritant derrière son entraîneur à moto

Le keirin

- . 6 à 8 coureurs s'affrontent sur une distance de 2000 mètres
- . derrière entraîneur motocycliste pendant 1300 à 1400m
- . l'entraîneur accélère progressivement et quitte la piste à 600 - 700 mètres de l'arrivée
- . la fin se déroule comme une épreuve de vitesse

Courses à l'américaine

- . par équipe de 2 hommes se relayant entre eux, essayant de prendre un tour d'avance sur leurs rivaux
- . distance maximum: 50 km
- . tous les 5 km, points attribués aux 4 premières équipes
- . relais au cuissard (à la poussée) ou à la volée (la main dans la main)
- . classement d'abord à la distance, puis selon sur le même principe que la course aux points

Courses par élimination

- . tous les tours (ou tous les 2 tours), dernier coureur sur la ligne d'arrivée éliminé
- . c'est la roue arrière qui est prise en compte
- . 2 derniers coureurs départagés par le passage de la roue avant

PISTE

LES EPREUVES

Le scratch

- . les coureurs partent groupés
- . 15km pour les hommes
- . 10 km pour les femmes
- . classement à l'arrivée

L'omnium

- . 4 épreuves imposées et dans l'ordre
- . épreuve individuelle
- . disputée en plusieurs manches de différentes épreuves
- . classement fait par addition des points attribués ou des places obtenues dans chaque manche
- . en cas d'égalité de points, voir temps de la poursuite pour départager

Epreuve de 6 jours

- . par équipes de deux coureurs
- . sur 6 jours consécutifs, avec des plages de repos
- . discipline essentielle: l'américaine
- . des épreuves annexes (élimination, course aux points...) permettent d'attribuer des points aux équipes
- . avoir effectué la plus grande distance lors des épreuves d'américaine
- . en cas d'égalité on départage avec les points attribués dans l'américaine et les épreuves annexes

Courses à l'italienne

Le handicap

Notes personnelles :

LE CONTROLE ANTIDOTAGE



LE CONTROLE ANTIDOTAGE

Les règles

- ☞ Obligations d'organisation et de soumission aux contrôles
- ☞ Contrôles diligentés à l'initiative du Ministère des Sports ou de la FFC
- ☞ Contrôles effectués lors de compétitions ou manifestations ou entraînements

L'organisateur

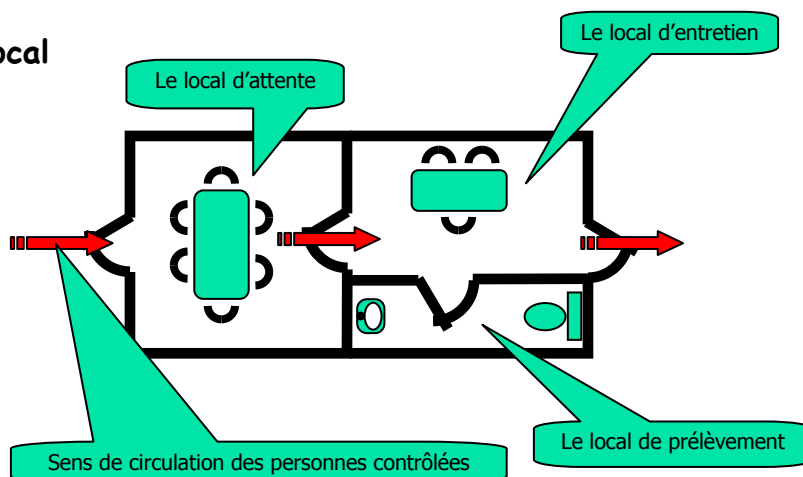
- ① - Obligation de l'organisateur de prévoir un local approprié proche du lieu d'arrivée ou du site de compétitions
- ② - Obligation de l'organisateur de prévoir un local qui permet l'organisation des opérations de contrôles et de prélèvement dans de bonnes conditions techniques et de nature à préserver la dignité des personnes

Le local

Les règles essentielles :

- ⇒ 2 parties séparées et fermant à clé
- ⇒ l'une en salle d'attente avec table et chaises et boissons à disposition (bouteilles d'eau capsulées)
- ⇒ l'autre pour le contrôle avec un espace entretien et un local prélèvement (WC) avec lavabo

Principe de local



Notes personnelles : _____

LE CONTROLE ANTIDOTAGE

Le contrôle



- ① - Entretien de la personne contrôlée avec le médecin
- ② - Examen médical si nécessaire par le médecin
- ③ - Un ou plusieurs prélèvements et opérations de dépistage

☞ : la personne contrôlée peut fournir tout justificatif à l'appui de ces déclarations

Les coureurs contrôlés

- Les coureurs sont désignés suivant les prescriptions décrites dans l'ordre de mission du médecin préleveur
- Les N° de dossards et les noms sont inscrits sur le document prévu pour affichage au niveau de la ligne d'arrivée
- Le médecin et le délégué fédéral remplissent les procès verbaux de contrôle antidopage
- Les coureurs sont informés par voie d'affichage et signent le procès verbal notifiant le contrôle auprès du délégué fédéral. Ils ont 1 heure pour se présenter au contrôle

Modèle d'affiche

	CONTRÔLE ANTIDOPAGE	
EPREUVE	: _____	
DATE	: _____	
<u>COUREURS A CONTROLER</u>		
➤ Numéros de dossard et noms des coureurs		
N°	_____	
N°	_____	
N°	_____	
N°	_____	
N°	_____	
N°	_____	
N°	_____	

Notes personnelles : _____

LE CONTROLE ANTIDOTAGE

Le prélèvement urinaire

- Le coureur a son arrivée au local de contrôle, déclare son identité (Licence, CNI,...)
- Le délégué notifie sur le PV, l'heure d'arrivée du coureur
- Le coureur choisit un flacon de prélèvement et un kit d'échantillonnage



- Le coureur en présence du médecin procède à l'ouverture du flacon de prélèvement et effectue le don d'urine
- Le coureur procède à l'ouverture du kit de prélèvement, contrôle la correspondance des N° de flacons, des n° de codes barres et que les flacons sont vides de toutes matières.
- Le remplissage des flacons est réalisé puis leur fermeture scellée
- Le médecin et le coureur procèdent au remplissage du PV dans les parties concernant les prélèvements et l'interrogatoire médical avec signature de ceux-ci.

Notes personnelles : _____

LE CONTRE LA MONTRE



LE CONTRE LA MONTRE

* Le contre la montre individuel

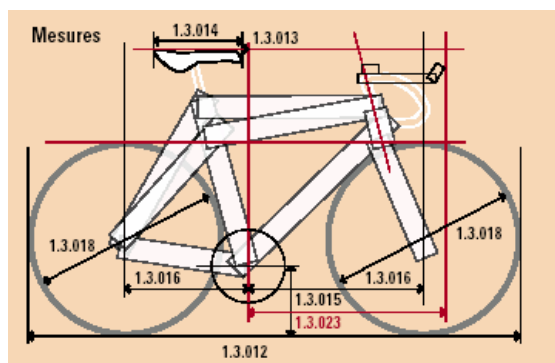


* Le contre la montre par équipe



Quelques règles

- La vérification de la tenue : casque, dossard
- La vérification de la machine : dimensions, poids (voir règlement spécifique)



- vérifier que le guidon utilisé est conforme: le cintre (ajouté ou non) ne dépasse pas 75 cm (80 cm sous conditions) par rapport à la verticale passant par l'axe du pédalier.
- vérifier que le cadre s'inscrit dans un «gabarit triangulaire».
- vérifier qu'il n'y a pas de dispositifs comme «écran protecteur», «fuselage» ou «carénage».
- vérifier que le recul de selle n'est pas inférieur à 5 cm.

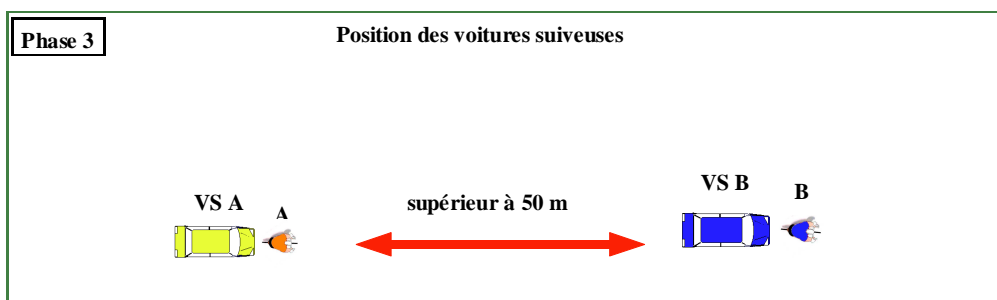
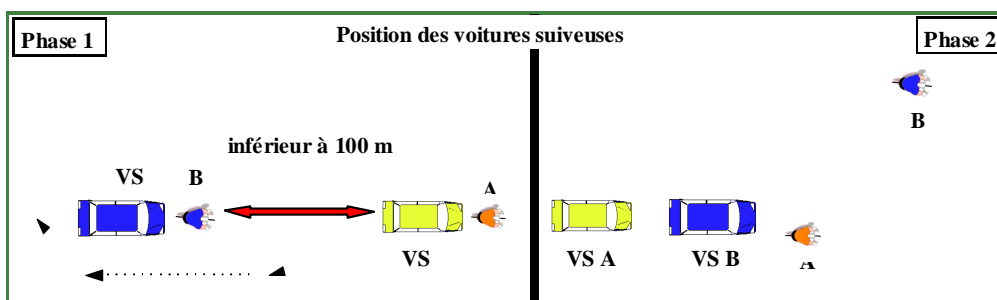
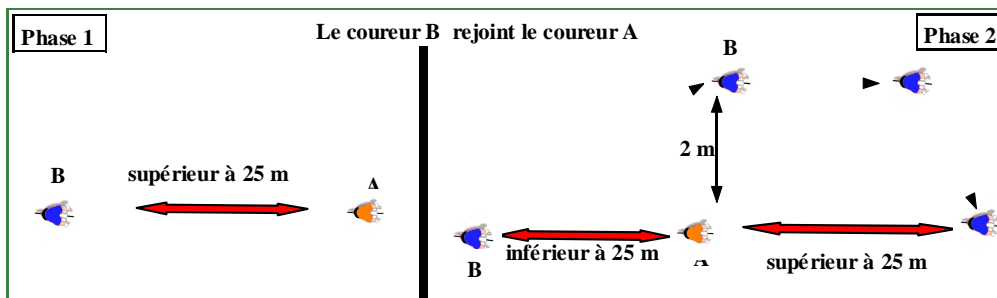
Extrait du Guide de l'arbitre régional FFC

- Les conditions de départ : heure officielle (celle du chronométreur officiel, appel, teneur(s))
- Les conditions de départ : Attention, tout coureur arrivé en retard partira à l'arrêt sur la ligne et n'aura aucune priorité sur un autre coureur.
- Les officiels, leurs rôles : les chronométreurs (départ et arrivée), le juge à l'arrivée, le jury, Les arbitres motos, les arbitres complémentaires.
- Les documents officiels sont les mêmes que ceux des épreuves sur route

Notes personnelles :

EPREUVES CONTRE LA MONTRE

Individuel ou par équipes → mêmes dispositions



Extrait du Guide de l'arbitre régional FFC

Notes personnelles : _____

Documents d'aide au contrôle d'épreuve