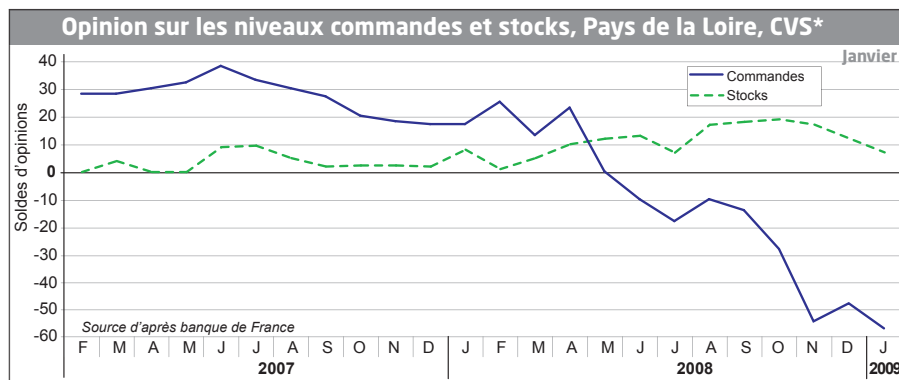


# Observatoire de conjoncture

N° 1 / FÉVRIER 2009

## 1 - Évolution de la production

### Une réduction des stocks par la limitation de la production



- **Stabilité de la consommation**
- **Amélioration du solde commercial**
- **Limitation de la production et des stocks**
- **Baisse des droits de mutation et de la TIPP**

- La tendance de l'opinion des chefs d'entreprise est à la baisse des niveaux de commande et des niveaux de stocks.
- Le rebond de décembre provenait d'une amélioration de tendance pour les biens de consommation et l'agroalimentaire.
- La stagnation de la tendance dans ces deux secteurs, et la dégradation dans les autres industries, expliquent la nouvelle baisse.

#### Prévisions pour l'année 2009

Enquête Banque de France auprès de 1 650 chefs d'entreprise, sur leurs prévisions début janvier 2009

	Prévisions en % d'évolution sur l'année 2009				
	Chiffre d'affaires	Exportations	Investissements	Effectifs salariés	Emploi salarié 2007
Travaux publics	-7,0		-33,5	-2,9	
Bâtiment	-0,6		-27,0	-1,5	
BTP	-2,9		-31,1	-1,9	95 968
Biens intermédiaires	-2,2	-3,2	-17,8	-2,4	82 455
Biens d'équipement*	-13,4	-16,0	-11,7	-4,3	61 551
Automobile	-11,2	-15,2	-36,1	-9,2	15 054
Biens de consommation	-2,8	-3,5	8,9	-5,1	38 271
Agroalimentaire	1,1	0,3	-16,4	-2,3	52 074
Industrie	-5,2	-10,8	-14,0	-3,7	249 405
Transports	2,0	-8,9	-5,1	-0,6	49 346
Commerce de gros BEP	-4,9			0,1	57 249
Services marchands	3,8		44,6	1,7	267 356

\* Hors prévisions d'un donneur d'ordre de l'aéronautique

Source enquête Banque de France      Emploi salarié Unedic

### Les prévisions des chefs d'entreprise

Maintien de la croissance des services marchands, dont les services aux entreprises (conseil, informatique...).

Poursuite d'une - faible - croissance de l'agroalimentaire, avec une diminution des effectifs.

Réduction générale des investissements, sauf

dans les industries de biens de consommation (ameublement, habillement, imprimerie...), mais qui prévoient parallèlement une diminution forte de ses effectifs.

Plusieurs secteurs affichent une augmentation de leur productivité, avec une baisse des effectifs plus forte que l'évolution de

leur chiffre d'affaires : agroalimentaire, biens de consommation, bâtiment, transports. D'autres montreraient une baisse de la productivité, en diminuant moins les effectifs que leur chiffre d'affaire ne baisserait : commerce de gros, biens d'équipement, travaux publics.

### Prévisions de production en hausse pour l'agroalimentaire

Tendances - janvier 2009				
	Niveau des commandes	Niveau des stocks	Evolution production	Prévisions production
Automobile	Orange	Orange	Orange	Orange
Biens d'équipement	Orange	Orange	Orange	Orange
Biens intermédiaires	Orange	Orange	Orange	Orange
Biens de consommation	Orange	Orange	Orange	Orange
Alimentaire	Orange	Orange	Orange	Orange

Traitement des données de l'enquête régionale mensuelle de la Banque de France

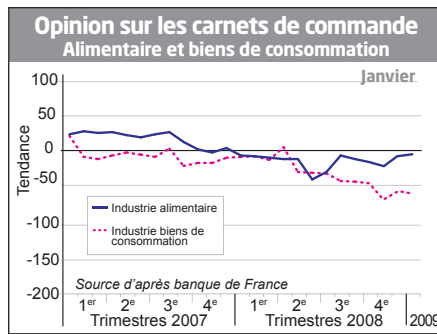
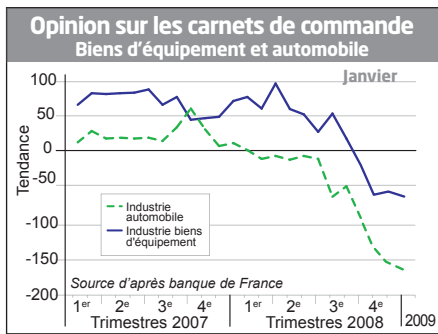
**Biens d'équipement :**  
Construction navale et aéronautique, équipements électriques et électroniques, équipements mécaniques

**Biens intermédiaires :**  
bois et papier, matériels électriques et électroniques, chimie, caoutchouc, matières plastiques, métallurgie, métaux, produits minéraux

**Biens de consommation :**  
Habillement, chaussures, imprimerie, reproduction, équipements du foyer

- L'agroalimentaire prévoit des augmentations de production, en viande et un peu en produits laitiers, mais la situation des produits élaborés, boissons et plats cuisinés est plus difficile.

- L'industrie des biens de consommation a un niveau de commande estimé très faible, des stocks limités dans le secteur habillement chaussure, mais trop élevés en équipement du foyer. Une légère baisse de production est prévue en février.

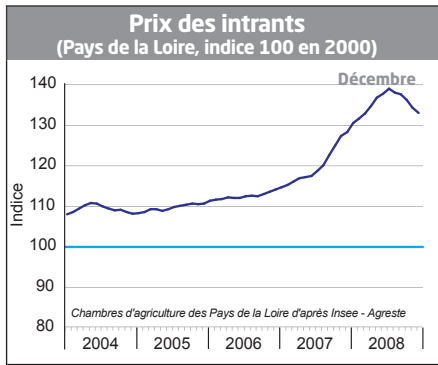


• Les industries plus "lourdes" ont des carnets de commande faibles, et des prévisions de production en forte baisse. La contraction des exportations pèse sur ces secteurs.

• L'indicateur de tendance est une synthèse des opinions des chefs d'entreprises régionales interrogés, pondérée en fonction de la taille des entreprises. Il se situait au niveau régional entre +30 et -10 depuis fin 2004. Les bornes théoriques maximum et minimum sont de +200 et -200.

Voir méthodologie en dernière page

## Agriculture : un différentiel de prix défavorable

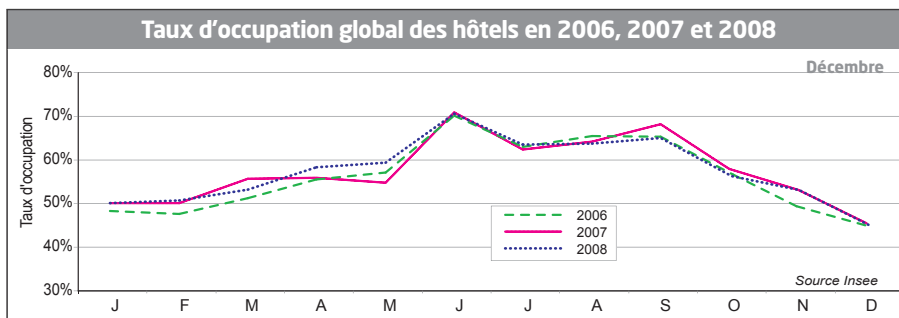


• L'évolution des prix agricoles est négative depuis début 2008 (sauf en mai juin), aussi bien en grandes cultures qu'en productions animales. La baisse est de 12 % en un an. Le coût des intrants a augmenté de 15 % en 2008 du fait de la tension sur les grandes cultures, sur l'énergie et les engrais. Il diminue depuis le mois d'août, mais de manière moins importante que les prix à la production.

**Intrants** : achats de semences, d'énergie, d'engrais, de produits phytosanitaires, d'aliments du bétail...

**Prix agricoles à la production** : prix payé aux producteurs

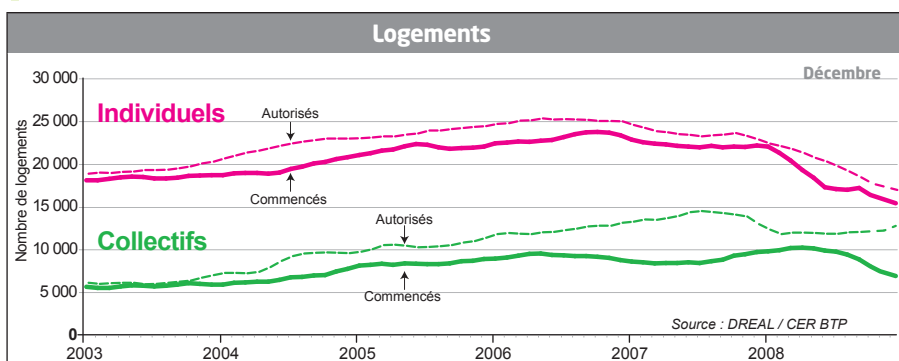
## Stabilité dans l'hôtellerie



• Le taux d'occupation de décembre 2008 est inférieur de 1 % par rapport à décembre 2007.

• Le taux d'occupation des hôtels est sensiblement identique sur les trois années considérées.

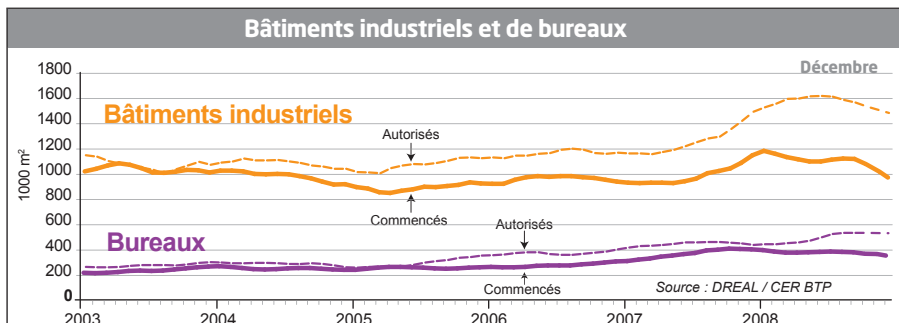
## 2 - Bâtiment et travaux publics



**Le niveau d'activité est inférieur à début 2003 pour les logements individuels. Il reste supérieur à 2003 pour les logements collectifs et les bureaux.**

• La diminution des autorisations de construire se poursuit, depuis le milieu de l'année 2007 pour le logement individuel. Un rattrapage des mises en chantier a été observé en septembre, mais le retard reprend en octobre.

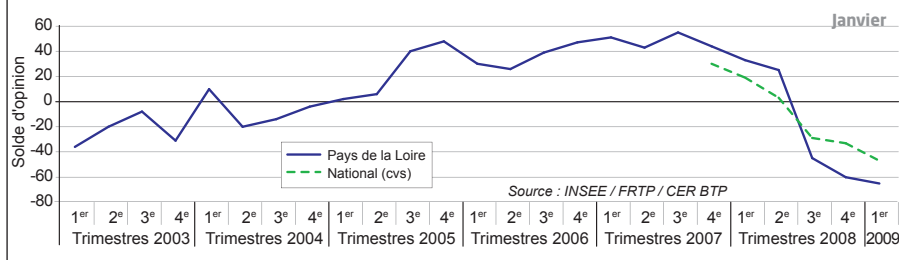
• Le niveau des autorisations pour le logement collectif semble se stabiliser, mais les mises en chantiers diminuent (réplique de la baisse des autorisations de début 2008).



• **Bâtiments industriels** (industrie et stockage) : la diminution des mises en chantier apparue fin 2007 se poursuit.

• **Bureaux : un mouvement contradictoire** : les autorisations de construire pour les bureaux se stabilisent à un haut niveau, les mises en chantier restent à un niveau un peu inférieur au maximum de 2007.

### Travaux publics, opinion sur les carnets de commande du prochain trimestre

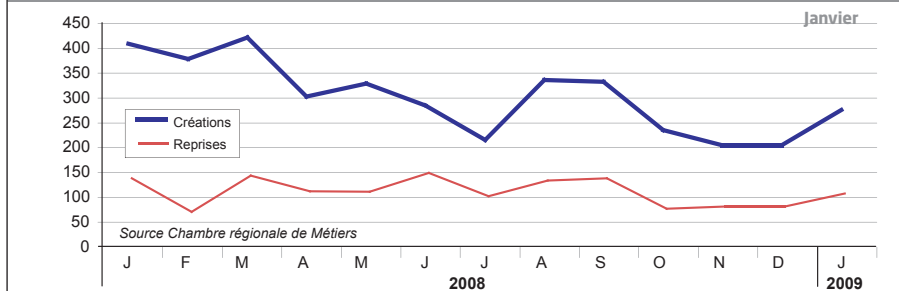


**Autorisation de construire :** permis de construire accepté

**Mise en chantier :** chantier commencé

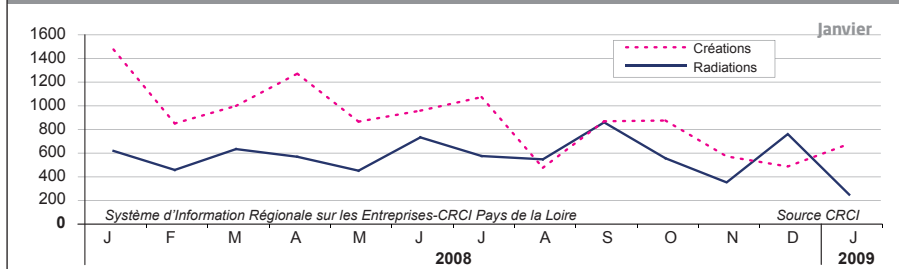
## 3 - Créations d'entreprises

### Entreprises artisanales



- Par rapport au mois correspondant de l'année précédente (qui était une année de très fort développement), le niveau des créations est légèrement inférieur, celui des reprises revient à un niveau moyen.

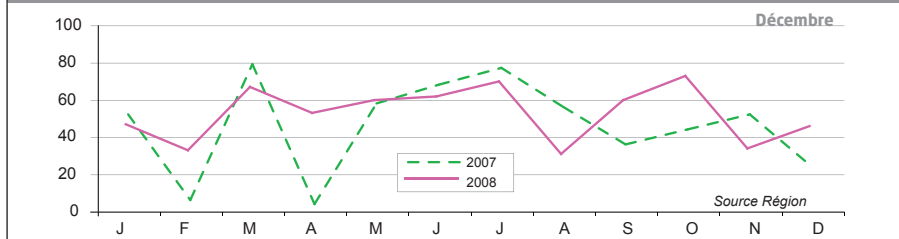
### Créations et radiations d'entreprises hors reprises et transferts (CCI)



- La tendance globale est à la diminution des créations, et des radiations. Le solde est positif sur les 12 mois.

Créations et radiations hors reprises et transferts, doubles inscriptions répertoriées des métiers inclus.

### Demandes d'aides à la création d'entreprise

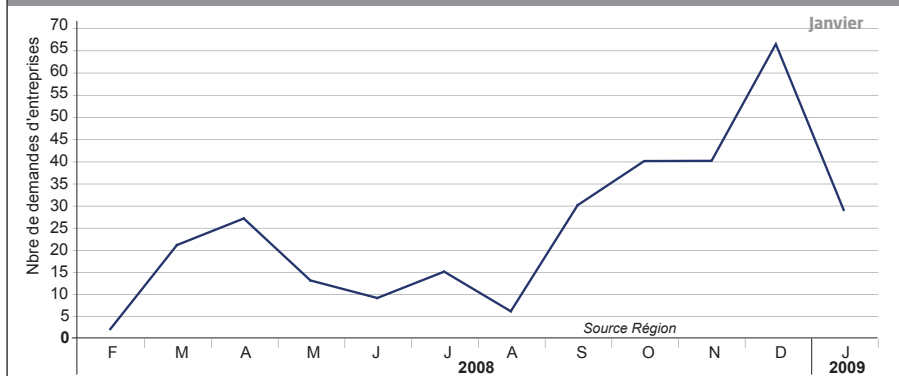


- Par rapport à 2007 le nombre de demandes d'aides auprès de la Région est plus important en 2008, la moyenne se situant entre 40 et 50 par mois.
- Plus de 90 % des demandes relèvent des dispositifs pour les demandeurs d'emploi et les jeunes.

## 4 - Commerce extérieur

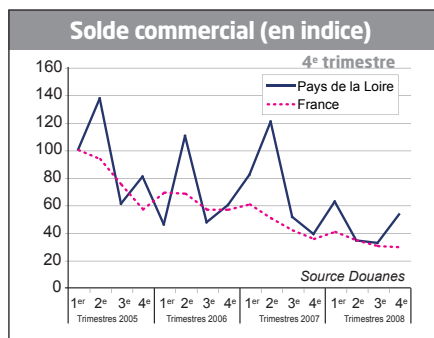
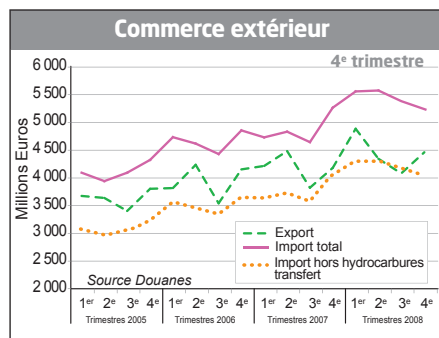
### Région : demandes d'appui à l'exportation

#### Réception de demandes d'appui à l'export, 2009



- Le nombre de demandes d'appui à l'export auprès de la Région est en augmentation fin 2008. Les demandes portent pour moitié sur des participations à des salons, en moyenne pour moitié sur des missions à l'étranger. De nombreux salons inscrits au programme régional se tiennent en février, ils donnent lieu à des demandes d'aides en novembre et décembre.

## Amélioration du solde commercial

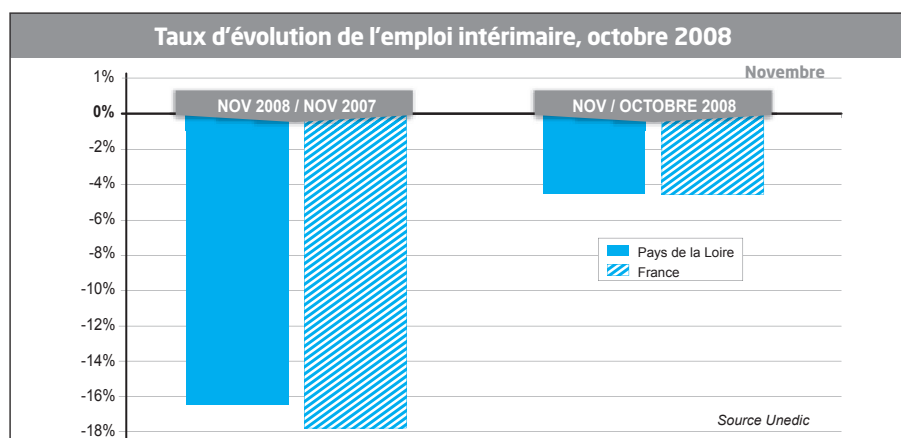


- Le recul des importations s'accroît fortement, du fait d'une nouvelle chute des achats énergétiques, des engrais et aliments du bétail, et de produits de l'industrie automobile. En revanche, les exportations bénéficient de la vente d'un paquebot de croisière qui compense les baisses persistantes de l'industrie automobile et des biens intermédiaires. Au final, le déficit commercial global se réduit de 500 millions d'euros.

Les importations d'hydrocarbures représentent le tiers (en valeur) du total des importations régionales. En volume, les 3/4 sont transférés dans les autres régions ou réexportés, dont une partie après raffinage à Donges. On peut donc calculer un montant d'importations en valeur hors transferts, qui correspond à 75 % du montant total des importations (le carburant transformé à Donges et consommé dans d'autres régions est compris dans les "transferts"). Ceci ne change pas la tendance générale, mais modifie l'écart import/export.

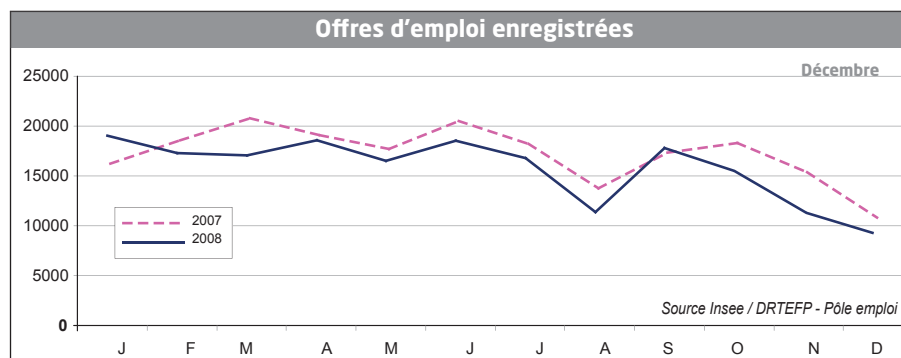
## 5 - L'emploi et les conditions de vie

### L'intérim



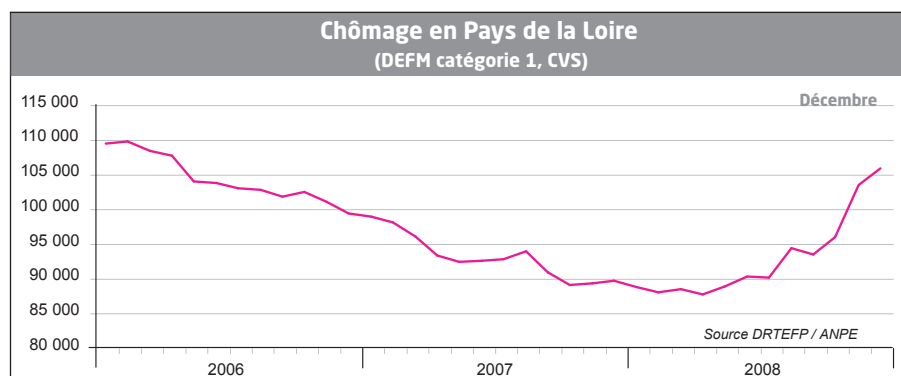
- On compte 44 260 personnes en intérim fin novembre 2008 soit 2600 de moins que fin octobre.
- Le taux d'intérimaire diminue progressivement, de 4,9 % de l'emploi salarié en septembre à 4,6 % en novembre.

### Les offres d'emploi



- Le nombre d'offres d'emploi déposées à l'ANPE diminue de 13,5 % en un an, ce taux varie de - 24 % en Sarthe et en Vendée à + 1,6 % en Maine-et-Loire.

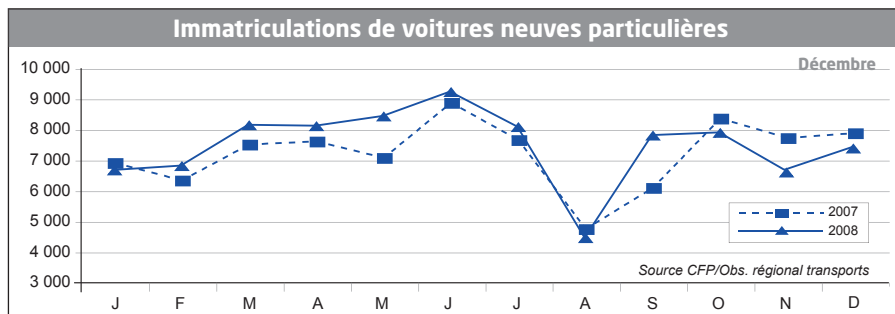
### Le chômage



- On compte 105 612 chômeurs fin décembre 2008. Le chômage augmente sur un an plus fortement en Pays de la Loire (+ 18,6 %) qu'au niveau national (+ 11,4 %).
- La part des femmes dans le total au chômage diminue, passant de 53 % en juillet à 49 % en décembre.
- La hausse du chômage en données CVS varie en décembre de + 0,5 % (Maine-et-Loire) à + 4 % (Vendée).

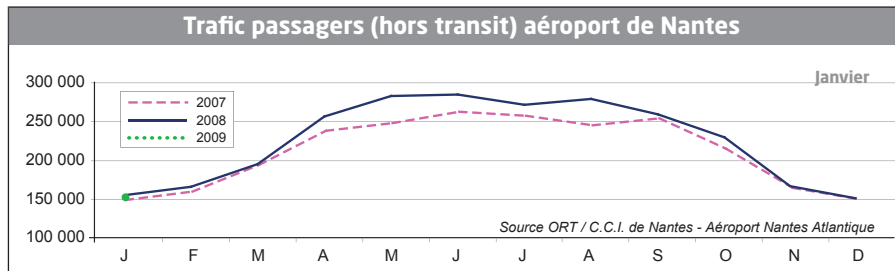


## Cartes grises

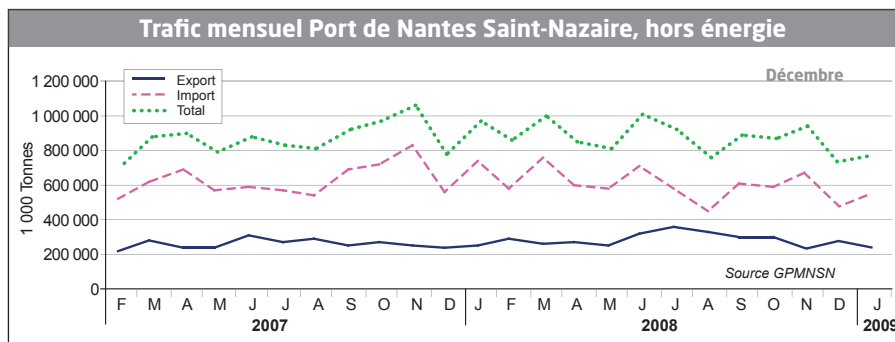


- **Les immatriculations** ont diminué de 12 % sur l'année. Elles sont inférieures au mois correspondant de 2007 depuis le 4<sup>ème</sup> trimestre.
- La Région perçoit 29,5 d'euros par cheval fiscal, soit 85 millions euros par an.

## Transport

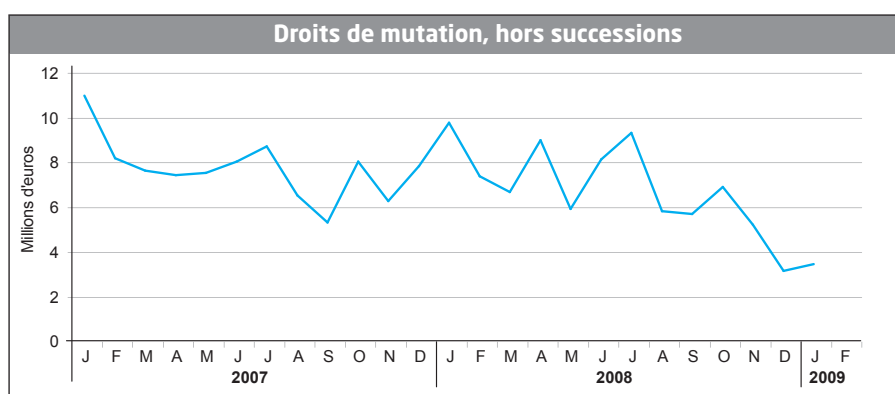


- **Aéroport** : Le trafic passagers aérien diminue légèrement en janvier 2009/2008, de 1,2 %. Il augmente de 33,4 % pour le trafic régulier international (plusieurs ouvertures de ligne en 2008, Amsterdam, Liverpool, Genève...) et diminue de 11,7 % pour le trafic régulier national (les grèves et les conditions météo sont une des causes de la baisse).



- **Port** : En décembre et janvier, diminution des importations de produits alimentaires (aliments du bétail), minéraux et matériaux de construction, et produits chimiques.

## Droits de mutation



- Les droits de mutation perçus en janvier s'élèvent à 3,3 millions d'euros, pour 9,7 millions d'euros en janvier 2008, soit une diminution de 4,4 millions d'euros.

Les droits de mutation « hors successions » comprennent les droits liés aux ventes d'immeubles, de commerces, cessions de créances, rentes..., hors héritages et donations.

Ce droit est réparti en une taxe communale (1,2 %), départementale (3,6 %) et un prélèvement au profit de l'État (de l'ordre de 1,11 %).

# 7 - Veille entreprises

## Industries

### Biens intermédiaires



**Minco** (Aigrefeuille, 44, menuiseries bois-alu, 210 salariés) prépare l'extension de son usine. Annonce un CA 2008 de 35 M€, en hausse de 18 %.

**Saunier Duval** (Nantes, 44, chaudières, 600 salariés) investira 3 M€ à Nantes dans la fabrication de panneaux solaires thermiques.

**Alugo** (Cholet, 49, façades et ouvertures aluminium, 54 salariés) a repris Lucas CM à La Verrie (85) rebaptisé Steelgo. Alugo table sur 11 M€ en 2009 contre 8,2 M€ en 2008.

**JH industries** (Challans, 85, menuiserie industrielle, 1500 salariés) va agrandir ses ateliers.

**Lucas G** (La Verrie, 85, matériel agricole, 152 salariés) fait construire un second site de production. Termine l'exercice 2008 avec un CA en hausse de 15 % à 21 M€.



**Sepro robotique** (La Roche-sur-Yon, 85, robots pour la plasturgie, 320 salariés) a mis en place un plan de départs volontaires. Ses commandes ont chuté de 60 % sur le dernier trimestre 2008.

### Mécanique/métallurgie



**Ateliers Michenaud** (Saint-André-Treize-Voies, 85, mécano-soudure, 265 salariés en Vendée) a constitué trois filiales à l'étranger.



**MSP industries** (Rezé, 44, fonderie d'aluminium, 60 salariés) a été liquidée. Travaillant pour les secteurs de l'automobile, son activité a été divisée par quatre en décembre.

**La fonderie GM** (Les Ponts-de-Cé, 49, fonte alu, 89 salariés), a été placée en liquidation judiciaire. Discussion pour une reprise en cours.

**Mecachrome** (Sablé-sur-Sarthe, 72, composants de précision, 550 salariés en Sarthe) a mobilisé 30 M€ pour son plan de sauvegarde, prononcé le 15 décembre.

### Pharmacie



**Zach system** (Avrillé, 49, molécules pharmaceutiques, 242 salariés) a présenté

un plan social touchant 60 emplois. Le chiffre d'affaires de 42 M€ en 2008 devrait fléchir à 37 ou 38 M€ en 2009.

### Automobile



**Brose automotive** (La Suze-sur-Sarthe, 72, moteurs électriques, 278 salariés) mise en place d'un plan de sauvegarde de l'emploi, suppression de 27 emplois.

**Euramax industries** (profilés d'aluminium et baies vitrées) prépare un plan social touchant 43 des 245 salariés à Montreuil-Bellay (49).

### Navale



**STX France Cruise SA** (Saint-Nazaire, 44, 3 000 salariés) a confirmé le 23 janvier des mesures de chômage partiel sur mars et avril. 800 salariés seront concernés.

### Nautisme



**Seldén Mast** (Le Poiré-sur-Vie, 85, mâts alu et gréements, 240 salariés). En 2009, compte sur de nouveaux débouchés à l'étranger.



**Bénéteau** (Saint-Gilles-Croix-de-Vie, 85, construction nautique 6 200 salariés) anticipe une chute de « 30 à 40 % » de ses ventes sur l'exercice 2008/09. Nouvelles mesures de chômage partiel.

### Aéronautique



**Aerolia** (Toulouse, Saint-Nazaire, 44, aérostructures, 2200 salariés). La filiale d'EADS investira 8 M€ en 2009 à Saint-Nazaire (500 salariés) dans un nouveau centre d'usinage.

**Daher** va implanter une nouvelle usine à Nantes pour développer une production de composites et thermoplastiques et un projet connexe de R&D baptisé Ecowingbox qui mobilisera 22 M€ sur quatre ans.

### Agro-alimentaire et Biotechnologies



**Clean Cells** (Boufféré, 44, sécurité des produits biologiques, 27 salariés) vise 3 M€ en 2009 contre 1,8 M€ en 2008.



**Grelier** (Saint-Laurent-de-La-Plaine, 49, génétique, accoupage), plan de restructuration

touchant 55 postes. Mais un plan d'investissement de 1,8 M€ dans le couvoir de Volnay (72).

### Habillement



**Samson** (Saint-Léger-sous-Cholet, 49, fabricant de chaussures, 180 salariés en France) a repris la marque de chaussures femmes d'Hasley.



**Synertex** (Port-Brillet, 53, vêtements en maille de luxe, 48 salariés) placée en liquidation judiciaire en octobre, bénéficie d'un sursis de quatre mois.

## Energie



**Total** (Donges, 44, 650 salariés) investira 120 M€ dans le grand arrêt 2009 de la raffinerie, qui mobilisera 3 150 personnes

## Services

### Aux entreprises



**Proservia** (Carquefou, 44, SSII, 800 salariés) crée Ovalis, une filiale études et développement qui regroupera 60 salariés et vise une croissance de 20 %.

**Ouest affiches** (La Bazoge, 72, imprimerie, 45 salariés) investit 9 M€ pour construire un bâtiment.



**Bomex**, (Saint-Géréon, 44, transport, 460 salariés), plan de sauvegarde de l'emploi présenté fin décembre prévoyant 67 suppressions de postes

**Girard** (Les Essarts, 85, transport de meubles, 780 salariés) fermera le site de sa filiale Thoinard (180 salariés) fortement dépendant de la Camif.

### Services à la personne



**Groupe Noble âge** (Nantes, 44, établissements pour personnes âgées, 1 800 salariés) devrait atteindre un CA 2008 de 125 M€ contre 95 M€ en 2007.

Extraits de La Lettre API  
du 10 au 31 janvier 2009.  
Copyright Lettre API  
<http://www.agence-api.fr>

## 1 Evolution de la production industrielle

**Carnets de commande** : opinion des chefs d'entreprise interrogés sur le niveau de leurs carnets de commande et de leurs stocks, mensuellement, au niveau régional par la Banque de France. 500 établissements sont interrogés mensuellement au niveau régional.

Pour l'enquête sur l'activité dans l'industrie, les informations sont recueillies au cours d'entretiens avec les chefs d'entreprise, menés en principe durant les cinq premiers jours ouvrables du mois suivant la période sous revue ;

Les opinions exprimées sur l'état des stocks, des carnets de commandes, permettent de déterminer une situation par rapport à un niveau jugé normal; les réponses (niveau élevé, normal ou faible) sont codées suivant une échelle à sept graduations (trois pour un niveau supérieur à la normale, une pour un niveau normal, trois pour un niveau inférieur à la normale). Le résultat est pondéré en fonction des effectifs des entreprises, et corrigé des variations saisonnières.

Les courbes ne traduisent pas une mesure statistique de la production, des stocks ou des carnets de commande, mais une tendance plus ou moins forte à s'écarter ou à se rapprocher, suivant le cas, de la stabilité ou du niveau jugé normal.

L'Insee publie également une note de conjoncture régionale, à partir des résultats d'une enquête nationale, dont les résultats sont pondérés en fonction de la structure de la production régionale. Elle n'est pas reprise ici car les champs couverts ne sont pas identiques à ceux de l'enquête Banque de France.

**Données de la note de conjoncture régionale** mensuelle de la Banque de France

Biens intermédiaires : industries du bois

et papier, électriques et électroniques, Chimie, caoutchouc, matières plastiques, Métallurgie, transformation des métaux, Industrie des produits minéraux

Biens d'équipement : Construction navale et aéronautique, Équipements électriques et électroniques, Équipements mécaniques

Biens de consommation : Habillement, cuir, chaussures, Imprimerie, reproduction, Équipements du foyer

### Prix agricoles

Prix à la production : IPPAP, indice national.

Prix des intrants : IPAMPA, indice de prix national pondéré en fonction de la structure des achats régionaux

## 2 Bâtiment et travaux publics

**Autorisations de construction.** Attention : la réforme des autorisations d'urbanisme en octobre 2007 a entraîné de fortes répercussions sur les données de Sitadel. Ces données sont fiabilisées depuis le mois de mai 2008 pour la région sauf pour le département de la Sarthe

## 3 Création d'entreprises

Pour les aides à la création, on ne comptabilise ici que les demandes adressées à la Région, indépendamment des autres dispositifs d'aide.

## 4 Commerce extérieur

**Douanes** : données brutes CAF/FAB hors matériel militaire

CAF : Coût, Assurance, Fret, les importations en France sont valorisées avec les coûts d'acheminement

FAB : Franco à Bord, les exportations à partir de la France sont valorisées avec les coûts d'acheminement jusqu'à la frontière française.

## 5 L'emploi et les conditions de vie

**Emploi intérimaire.** L'indicateur fin de mois est obtenu à partir de la moyenne des missions observées sur les cinq derniers jours ouvrés du mois. Il indique le taux

d'évolution mensuelle du travail temporaire.

## Consommation

TVA : TVA versée par les entreprises situées en Pays de la Loire, sauf pour les « grands établissements » gérés directement par la DGE (direction des grandes entreprises), qui représentent 15 % du montant total perçu. La TVA perçue par les douanes est déduite (elle représente 11 à 19 % du montant total de TVA). La moyenne mobile sur 3 mois permet de lisser les versements trimestriels des petites entreprises.

Grandes surfaces : cumul des "sorties de caisse" des super et hyper marchés de la région, pour les produits codés en poids fixe (hors libre service frais).

## Points de retournement

Un point de retournement est déterminé par un changement de pente de l'évolution de l'indicateur, sur plusieurs mois, et par rapport aux années précédentes si l'activité concernée est saisonnière. Il nécessite donc 3 mois de recul.

## 6 Les transports, et les moyens d'action des collectivités

### Droits de mutation

Les droits de mutation sont des droits d'enregistrement exigés par l'administration fiscale lors de la mutation d'un bien immobilier, c'est-à-dire du changement de propriétaire de ce bien, soit à titre gratuit (donation ou succession), soit à titre onéreux (vente notamment). Les droits de succession, qui représentent les trois quarts des droits de mutation, ont été allégés par la Loi du 21 août 2007 en faveur du travail, de l'emploi et du pouvoir d'achat (TEPA). On ne prend en compte dans cette note que les droits liés à des transactions immobilières ou commerciales hors successions.

## 7 Veille entreprises

Cette page est protégée par un copyright API (non rediffusable dans la presse).

### Les sites de nos partenaires

**Aéroport Nantes Atlantique** : [www.nantes.aeroport.fr](http://www.nantes.aeroport.fr)  
**Pôle emploi** : [www.pole-emploi.fr](http://www.pole-emploi.fr)  
**API** : [www.api-publications.fr](http://www.api-publications.fr)  
**Banque de France** : [www.banque-france.fr/fr/stat\\_conjoncture](http://www.banque-france.fr/fr/stat_conjoncture)  
**CAF** : [www.caf.fr/wps/portal](http://www.caf.fr/wps/portal)  
**CER BTP** : [www.cerbtp-paysdelaloire.asso.fr](http://www.cerbtp-paysdelaloire.asso.fr)  
**CRA** : [www.agrilianet.com/](http://www.agrilianet.com/)  
**CRCI** : [www.paysdelaloire.cci.fr](http://www.paysdelaloire.cci.fr)

**CRMA** : [www.cm-paysdelaloire.fr](http://www.cm-paysdelaloire.fr)  
**Douanes** : <http://lekiosque.finances.gouv.fr/AppChiffre/regionales>  
**DRTEFP** : [www.drtefp-paysdelaloire.travail.gouv.fr](http://www.drtefp-paysdelaloire.travail.gouv.fr)  
**Insee** : [www.insee.fr/fr/regions/pays-de-la-loire](http://www.insee.fr/fr/regions/pays-de-la-loire)  
**ORT** : [www.ort-pdl.org/](http://www.ort-pdl.org/)  
**Port** : [www.nantes.port.fr](http://www.nantes.port.fr)  
**TG** : [www.entreprises.gouv.fr](http://www.entreprises.gouv.fr)  
**Unedic** : <http://info.assedic.fr/unistatis>