

L'EXPLORATION DE L'ARCTIQUE : UNE HISTOIRE DE PASSION

Les origines de l'exploration de l'Arctique remontent à la dernière glaciation, il y a environ vingt mille ans, lorsque des peuplades asiatiques traversèrent l'actuel détroit de Bering. Ce véritable "pont continental" entre l'Asie et l'Amérique du nord résultait d'un niveau marin nettement plus bas à cette époque : environ une centaine de mètres suite à d'imposants stocks de glace au niveau des calottes polaires. Ces peuplades colonisèrent ensuite l'ensemble de l'Arctique, ils sont les ancêtres des Inuits, des Sâmes, des Nenets, etc. Bien plus tard, vers l'an mil, les Vikings, emmenés par leur chef, Erik le Rouge, gagnèrent le Groenland où ils vécurent en colonies durant trois à quatre siècles. Enfin, la découverte d'imposants mammifères marins (phoques et baleines) contribua à relancer la conquête de l'Arctique au 16^e siècle, suscitant ainsi une nouvelle passion chez les européens: "partir en quête de découvertes et d'aventures nouvelles", une passion qui ne cessa d'ailleurs d'animer les explorateurs modernes de l'Arctique.

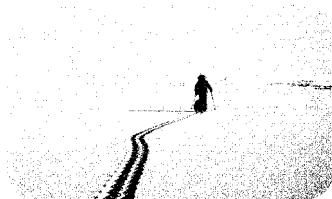
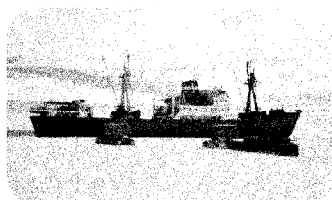
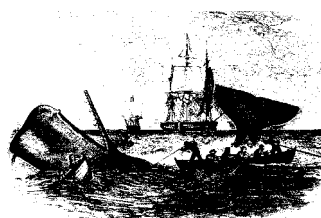


Figure 1

Des peuples originels à l'époque des phoquiéris et baleiniers

1

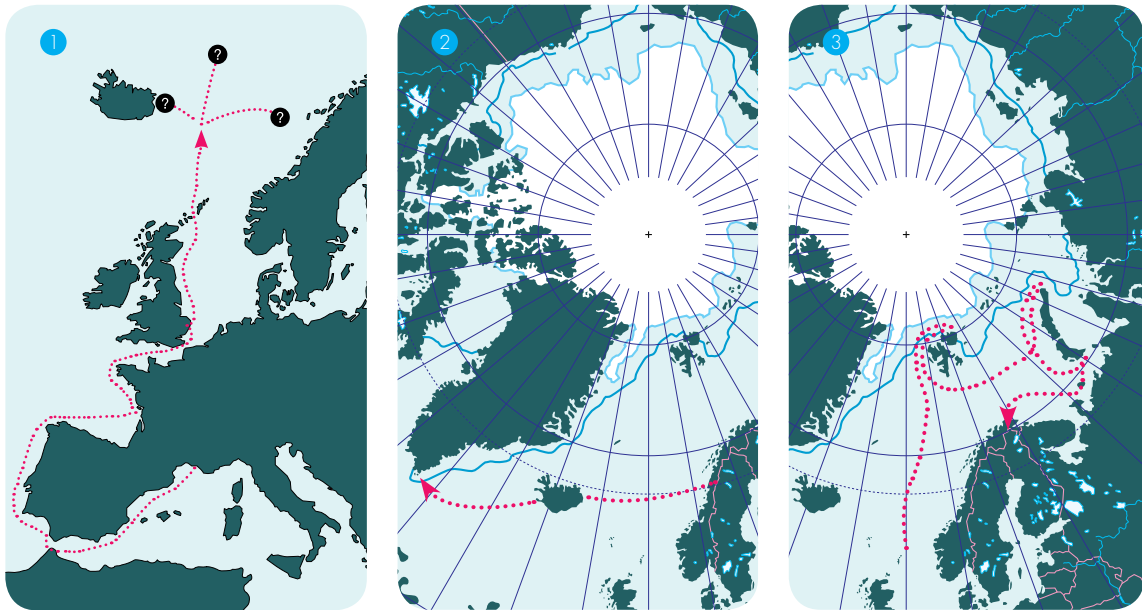
Pythéas, premier navigateur de l'Arctique (~ 330 avant J.-C.)

2

Erik le Rouge, chef viking et premier européen à coloniser le Groenland (de ~940 à ~1010 après J.-C.)

3

Barents, navigateur et baleinier néerlandais (de ~1550 à ~1597 après J.-C.)



1) DES PEUPLES ORIGINELS À L'ÉPOQUE DES PHOQUIÉRIERS ET BALEINIERS

Les premiers habitants de l'Arctique furent tout d'abord asiatiques : selon les archéologues, certaines de ces peuplades de chasseurs auraient profité d'un niveau marin plus bas lors du dernier maximum glaciaire, il y a environ 20.000 ans, pour rallier l'Alaska depuis la Sibérie via le célèbre **détroit de Bering**, alors à sec à cette époque de grand froid. Ils se dispersèrent ensuite à travers le continent nord-américain et rayonnèrent sur tout l'Arctique.

Au III^e siècle avant J.-C., les Grecs pressentent déjà l'existence de l'Arctique, mais ils ignorent encore qu'une partie des terres est déjà habitée par les ethnies sibériennes, amérindiennes et inuites. Malgré les incertitudes qui entourent son voyage, on peut considérer que le grec Pythéas fut le premier à naviguer vers l'Arctique, en 330 avant J.-C (voir figure 1, point 1).

Vers 982, une poignée de Vikings, emmenés par leur chef **Erik Le Rouge**, ouvrent une nouvelle page de l'exploration européenne de l'Arctique (voir figure 1, point 2). Après s'être établis en Islande, ils atteignent un peu plus tard une terre nouvelle à laquelle ils donnent le nom de Groenland pour "terre verte", où ils fondent deux colonies au sud-ouest de l'île. Ces établissements vont persister durant quatre siècles, pendant lesquels les valeureux marins firent quelques incursions jusqu'au Canada. Toutefois, au XIV^e siècle, suite à un refroidissement naturel et progressif du climat, appelé le "**petit âge glaciaire**", les colonies de Vikings du Groenland s'éteignent définitivement.

A la fin du XVI^e siècle, les grandes nations européennes envoient leurs premiers navigateurs explorer l'Arctique. Ils ont pour noms **Willem Barents** (voir figure 1, point 3), **William Baffin**, **Vitus Bering**,... Moins téméraires et surtout plus attirés par l'appât du gain, de nombreux chasseurs de phoques et de baleines suivront leurs traces et viendront sillonner les eaux de l'Arctique.

2) L'ÉPOQUE HÉROÏQUE :

Au cours du XIX^e siècle, de nombreuses expéditions de marins intrépides se lancèrent dans les glaces de l'Arctique pour ouvrir le tortueux passage du Nord-Ouest, au large de l'archipel canadien et le passage du Nord, le long des côtes sibériennes jusqu'à un improbable détroit (cf. fiche n°22). Parti à la conquête du premier, le britannique **John Franklin** disparaît en 1848 avec la totalité de son équipage, après des années de pérégrination à travers la banquise. Les expéditions de secours arrivent trop tard, mais permettent toutefois de cartographier l'ensemble de l'Arctique canadien.

Parmi les grands explorateurs de l'Arctique, figure le Norvégien **Fridtjof Nansen** (voir figure 2, point 1). Après une première traversée du Groenland en 1888, il se lance, cinq ans plus tard, dans un projet encore plus ambitieux : celui de se laisser dériver à travers les glaces de la banquise jusqu'au pôle Nord. Pour ce faire, il conçoit un bateau, le "**Fram**", capable de supporter la pression élevée des glaces. Réalisant toutefois que la dérive n'est pas suffisamment rapide pour lui permettre d'atteindre son but, il décide alors de poursuivre à skis, avec un compagnon, mais doit rebrousser chemin à 380km seulement du pôle Nord.



Figure 2

L'époque héroïque

1

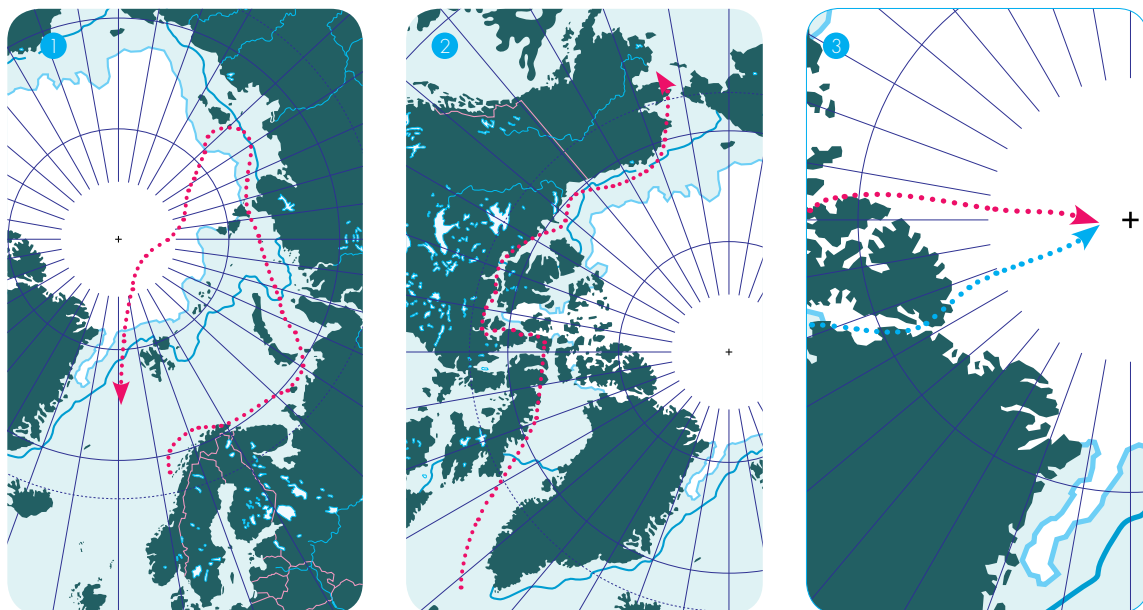
Nansen, explorateur norvégien, premier à réaliser une dérive dans la banquise arctique (1861 - 1930)

2

Première traversée du passage du Nord-Ouest d'une seule traite par Amundsen entre 1903 et 1906.

3

Course au pôle Nord entre F. Cook & R. Peary



Entre 1903 et 1906, le Norvégien **Roald Amundsen**, futur vainqueur du pôle Sud (voir fiche n°11), effectue la première traversée du passage du Nord-Ouest d'une seule traite (figure 2, point 2). Le 6 avril 1909, les Américains **Robert Peary et Matthew Henson**, accompagnés de 17 Inuits et 250 chiens, atteignent le pôle Nord après 36 jours de marche (voir figure 2, point 3).

A son retour, Peary apprend avec fureur que **Frederic Cook** prétend au même exploit, mais un an plus tôt. Après avoir longuement étudié les carnets de route et les relevés de position des deux explorateurs, le Congrès américain décide finalement que Peary est le vainqueur du pôle Nord.

Si le mensonge de F. Cook fait peu de doute, l'exploit de Peary reste encore contesté de nos jours. Il est fort probable qu'en fait, aucun des deux n'ait jamais atteint le pôle Nord et que les premiers à fouler la banquise à cet endroit furent les scientifiques russes qui y installèrent la première station dérivante en 1937, bien qu'Amundsen l'ait déjà survolé en dirigeable en 1926.

3) LES AVENTURIERS MODERNES

La première moitié du XX^e siècle apparaît comme une période d'exploration systématique des dernières zones méconnues de l'Arctique, en particulier du Groenland, marquées par les premières rencontres entre ethnographes et peuplades inuites (voir par exemple les travaux de **Knud Rasmussen** ou encore de **Paul-Emile Victor**, fondateur des **Expéditions Polaires Françaises** (cf. fiches n°11 et 12).

Depuis les années 1960, la banquise de l'océan Glacial Arctique est le terrain d'exploits de grands

aventuriers comme **Wally Herbert** et trois autres compagnons qui, entre 1968 et 1969, furent les premiers hommes à traverser totalement le bassin arctique, à l'aide de traîneaux attelés, en passant par le pôle Nord et en hivernant sur la banquise, soixante ans pile après l'exploit contesté de Peary.

En 1986, le Français **Jean-Louis Etienne** (cf. fiche n°11) atteint pour la première fois le pôle Nord en solitaire, à skis en traînant une **pulka**. En 1994, lors de leur expédition "**North to the pole**", les Belges **Alain Hubert et Didier Goetghebuer** rejoignent le pôle sans assistance en 94 jours depuis le Grand Nord canadien.

En avril 2002, Jean-Louis Etienne renoue avec l'Arctique en se faisant déposer au pôle Nord dans un module habitable ; "**Polar Observer**" avec lequel il dérive sur la banquise jusqu'en juillet de la même année. Cette expédition visait à sensibiliser les jeunes et le grand public aux changements climatiques, tout comme la dernière expédition arctique d'Alain Hubert, en 2007, qui lui permit de rallier le Groenland depuis la Sibérie. Cette expédition restera probablement une des dernières grandes traversées de l'Arctique, vu la vitesse de déclin de la banquise estivale (voir fiche n°21).



GLOSSAIRE :

Baffin, William (1584 -1622) : Pilote de vaisseau à bord du " Discovery ", navire commandé par Robert Bylot. Les deux hommes et leur équipage se lancent pour la première fois en 1615 dans la découverte du Passage du Nord-Ouest. Au cours de cette expédition, ils découvrent une large baie qui porte actuellement le nom de Baie de Baffin. Celle-ci est reliée à l'océan Arctique au nord et à la mer du Labrador au sud.

Barents, Willem (~1550 -1597) : Navigateur néerlandais qui explora l'océan Arctique en quête du passage du Nord-Est. Il découvrit la Nouvelle-Zemble en 1594 et le Spitzberg, par hasard, en 1596. Il donna son nom à la mer de Barents située entre le Nouvelle-Zemble et le Svalbard.

Bering, Vitus (1681-1741) : Navigateur danois qui établit la cartographie des régions côtières du nord-est de la Sibérie en explorant le nord du Pacifique. Il établit la connexion entre les continents asiatique et américain via le détroit de Béring qui porte actuellement son nom. Il mourut en 1741 sur une île déserte (désormais appelée île de Bering), lors d'un retour d'expédition en Sibérie.

Erik le Rouge (~940 - ~1010) : Explorateur norvégien qui, accusé de meurtre et banni d'Islande, décida d'aller explorer

les terres plus à l'ouest. Ceci l'amena à découvrir le Groenland où il fonda une colonie sur la côte ouest, vers 985. Celle-ci perdura pendant quatre siècles avant de périr rapidement, faute de s'adapter à l'évolution du climat.

Nansen, Fridtjof (1861-1930) : Explorateur norvégien qui traversa le Groenland à deux reprises (1882 et 1888), avant de se laisser dériver à travers l'Arctique à bord du "Fram" pour finalement tenter d'atteindre le pôle Nord en traîneau. Homme politique et premier ambassadeur de Norvège au Royaume-Uni de 1906 à 1908, il joua un rôle important dans le développement de l'organisme humanitaire de la Croix-Rouge et fut décoré du Prix Nobel de la paix en 1922.

Petit âge glaciaire : Période comprise entre 1400 et 1850, caractérisée par un refroidissement marqué et une avancée des glaciers.

Pulka : Traîneau traditionnellement utilisé pour les expéditions polaires. Jadis fabriqué en bois, il utilise aujourd'hui le polyester armé de fibres de verre ou de carbone-kevlar pour associer solidité et légèreté.

Cette fiche n°10 fait référence aux fiches suivantes :



WEB :

Découvrez l'animation "L'exploration de l'Arctique" ainsi que le dossier pédagogique "L'aventure des hommes dans les régions polaires" sur EDUCAPOLES, le site éducatif de la fondation polaire internationale (IPF)

<http://www.educapoles.org>

Le site généraliste "Transpolair" présentant l'épopée des explorations polaires :

<http://www.transpolair.com/aventures.htm>