

## SOMMAIRE

## TOUS AZIMUTS

Europe, France, régions... le Réseau rural en actions . . . . .	2
■ Europe . . . . .	2
. 11 <sup>e</sup> rencontres des Réseaux ruraux nationaux . . . . .	2
. Groupe de travail européen «Biens publics et interventions publiques dans l'agriculture : les résultats» . . . . .	2
. Parution de la version anglaise de Rural news n°16 . . . . .	3
. Hors-série «Coopération et Europe» . . . . .	3
■ Réseau national . . . . .	4
. Compte-rendu de l'assemblée générale du 5 avril . . . . .	4
. Assemblée générale Leader France. . . . .	5
■ Les groupes thématiques nationaux . . . . .	5
. LE GROUPE THÉMATIQUE «GESTION DE L'ESPACE» . . . . .	6
. LE PRÉ-GROUPE THÉMATIQUE «ENTREPRENARIAT EN MILIEU RURAL» . . . . .	6
. LE GROUPE THÉMATIQUE «POLITIQUES D'ACCUEIL ET DE MAINTIEN DES NOUVELLES POPULATIONS» . . . . .	7
■ Réseaux ruraux régionaux . . . . .	7
. ALSACE . . . . .	7
. AQUITAINE . . . . .	8
. BRETAGNE . . . . .	8
. GUYANE . . . . .	9
. ÎLE-DE-FRANCE . . . . .	10
. LIMOUSIN . . . . .	11
. MIDI-PYRÉNÉES . . . . .	11
. NORD-PAS-DE-CALAIS . . . . .	12
. PAYS DE LA LOIRE. . . . .	12

## FOCUS...

sur une problématique, une étude, un événement. . . . .	13
. Pôle d'excellence rurale, la nouvelle vague ! . . . . .	13

## EN SCÈNE

Coup de projecteur sur les acteurs . . . . .	14
. Interview de François Cazottes, Directeur de la DAAF Guyane . . . . .	14

## ÇA SE CONSTRUIT ICI

La dynamique et les enseignements du terrain . . . . .	16
--	----

## BIBLIO-WEBOGRAPHIE

Vos prochaines lectures et visites de sites . . . . .	17
---	----

## AGENDA DU RÉSEAU

Quelques prochaines dates . . . . .	18
-------------------------------------	----

## Europe, France, régions... le Réseau rural en actions

### 11ème Rencontre des réseaux ruraux nationaux

La 11ème Rencontre des réseaux ruraux nationaux s'est tenue le mercredi 27 avril dernier à Bad Schandau (Région de Saxe, Allemagne).

Elle s'est ouverte de manière conviviale le mardi 26, au cours d'un dîner offert par le Réseau rural allemand tandis que les travaux proprement dits débutaient le mercredi matin, introduits par le Maire de Bad Schandau et le Ministre du développement rural de Saxe.

Les réseaux ont ensuite abordé la thématique de **l'entrepreneuriat en milieu rural** de manière dynamique, partenariale et concrète : les réseaux ruraux wallon et italien ont ainsi proposé de travailler sur les aspects sociaux de l'entrepreneuriat en milieu rural, le réseau suédois sur les outils financiers à développer pour encourager l'implantation d'entreprises et le réseau français sur les circuits courts. Ces axes de travail ont été approfondis lors d'ateliers parallèles où les différents réseaux ont pu discuter de leur intérêt pour ces différentes thématiques.

L'après-midi a débuté par une restitution des travaux et les nombreuses propositions d'actions concrètes qui ont ainsi émergé seront explorées ultérieurement notamment dans le cadre de groupes de travail. Cette rencontre doit par ailleurs faire prochainement l'objet d'un compte-rendu où seront détaillées les différentes propositions.

La seconde partie de l'après-midi a été consacrée à la question de **l'évaluation à mi-parcours des réseaux** : le Contact Point finalise actuellement une boîte à outils destinée à appuyer les différents réseaux dans l'évaluation de leur action.

La manifestation s'est terminée sur un rappel des diverses actions (nationales et européennes) qui seront menées dans les mois à venir : ces diverses informations sont désormais disponibles sur le [site du réseau européen pour le développement rural](#), dans l'onglet évènements et réunions.

Le Réseau rural français remercie l'ensemble du Réseau rural allemand et le Contact Point (cellule d'animation européenne) pour l'organisation de ce séminaire, qui a permis à l'ensemble des réseaux de se rencontrer et d'échanger sur les futures actions à mettre en œuvre à l'échelon européen.

#### CONTACT

**Christophe Buffet,**  
**Cellule d'animation**

c.buffet@rct-territoires.com  
01 45 15 89 60

### Groupe de travail européen « Biens publics et interventions publiques dans l'agriculture : les résultats »



Le groupe de travail européen autour de ce thème vient de produire son rapport final sous la forme d'une brochure présentant les résultats de ce travail de deux ans.

Après une définition de la notion de «biens publics»,

le document commence par une présentation des contours du groupe de travail sur la relation agriculture et biens publics. Il distingue deux approches :

- faire en sorte que l'agriculture, à travers ses activités, ne détériore pas l'environnement et la qualité de vie : qualité de l'eau (encourager à l'utilisation de moins de nitrate...), réduction de GES, paysages, etc...
- faire que l'agriculture améliore l'environnement et la qualité de vie : développement de l'agriculture biologique, utilisation des nouvelles technologies pour une meilleure gestion de l'eau...

Ces projets liés aux biens publics ont des effets sociaux et économiques avérés : accroissement de l'attractivité, développement de la biodiversité, valorisation de particularités historiques... ces effets pouvant se concrétiser par des créations d'emplois, l'opportunité d'une valeur ajoutée des productions agricoles, le maintien de compétences agricoles traditionnelles et, au final, le ralentissement de l'exode rural...

De très nombreuses mesures dans la politique de développement rural contribuent au soutien et à la préservation des biens publics environnementaux

## Europe, France, régions... le Réseau rural en actions

et sociaux. A titre d'exemples, la modernisation de l'agriculture est l'axe le plus utilisé pour contribuer à mettre en œuvre de tels projets. D'autres mesures comme celle relevant du développement des infrastructures peuvent être utilisées pour investir par exemple dans les technologies d'irrigation. La mesure contribuant à la valeur ajoutée des produits agricoles, peut, quant à elle, être mobilisée pour investir dans les infrastructures nécessaires pour les énergies renouvelables. L'axe 3 est intéressant pour ce qui concerne la vitalité rurale. Le détail des mesures mobilisables sur ce thème est détaillé dans ce document.

Cette brochure se termine avec la présentation de plusieurs bonnes pratiques européennes offrant des exemples concrets d'expériences mises en œuvre. Le document est disponible en langue anglaise et combine à la fois, réflexions, recommandations et exemples concrets. Il pourra alimenter utilement vos réflexions qu'elles se situent au niveau national, régional ou local.

Pour plus d'informations

➔ [Brochure « Public goods and public interventions in agriculture »](#)

## Parution de la version anglaise de Rural news n°16, la lettre d'information du Réseau européen de développement rural (REDR) – Mars 2011

En attendant la diffusion prochaine de la Lettre en version français, découvrez le Focus du mois de mars qui porte sur les outils d'assistance à la Coopération Leader et leur évolution, notamment une nouvelle version interactive du Guide qui sera divisé en quatre sections portant sur la planification, la mise en œuvre, et le suivi des projets et qui sera accessible sur le site de l'ENRD dans les prochaines semaines.

➔ [La Lettre Rural News, en ligne sur le site de l'ENRD](#)

### CONTACT

**Séverine Bressaud**  
severine.bressaud@eureka21.eu

Très attendu, le premier Hors-série «Coopération et Europe» arrive dans vos boîtes aux lettres !

➔ [Lire la lettre](#)

## Europe, France, régions... le Réseau rural en actions

## ■ Réseau national

**A noter dans vos agendas les prochaines dates du Réseau national :**

- 25 mai 2011 : Commission permanente
- 11 mai 2011 : Réunion des correspondants des réseaux ruraux régionaux
- 21 juin 2011 : Réunion des correspondants coopération des réseaux ruraux régionaux

### Compte-rendu de l'assemblée générale du 5 avril

L'assemblée générale du Réseau rural a été introduite par François Moreau, chef du service de la ruralité, de la forêt et du cheval.

Après s'être réjoui de la diversité des participants à ce réseau et de son activité développée en faveur des territoires ruraux, il a insisté sur le triple objectif poursuivi : permettre à l'activité agricole de développer sa performance, permettre un développement rural, articulé avec le développement urbain, respectueux des grands équilibres écologiques, diversifier l'économie des territoires ruraux. Les travaux du réseau rural permettent, par leurs échanges, la mise à disposition, voire l'élaboration de ressources, de mettre en synergie les acteurs et de favoriser les gouvernances de projets de territoire.

Il a également insisté sur la nécessité de rendre lisibles ces travaux, de faciliter leur appropriation par un maximum de personnes, d'organismes et de structures. Il a enfin insisté sur le sens, la finalité de cette initiative européenne. Il s'agit de relever un vaste défi, le développement des territoires ruraux dans un monde où 80% des habitants vivent dans l'espace urbain.

Le témoignage de Paulette Salles, au nom de Carole Delga, Vice-présidente du Conseil régional Midi-Pyrénées et représentante de l'ARF à la commission permanente du réseau, a rappelé la place des Conseils régionaux dans le réseau rural : co-financeurs et co-pilotes dans chaque région, selon des formes différentes. Le réseau rural est à l'origine d'une production importante et d'une réflexion majeure sur les politiques publiques



: désormais les réseaux régionaux entrent dans une deuxième phase de transfert où les élus pourront davantage s'impliquer.

L'organisation de la journée a été conçue de telle sorte que les exercices habituels d'une telle assemblée laissent la place au débat entre les participants, et que la parole ne soit pas réduite à celle des pilotes.

Le [rapport d'activités](#) présenté conjointement par le DATAR et la DGPAAT a montré la diversité et le foisonnement des initiatives. L'année 2010 fût marquée par l'achèvement de la configuration du réseau avec la couverture de la quasi totalité du territoire national, la mise en place de la cellule d'animation, et l'achèvement d'un grand nombre de projets nés des groupes de travail thématiques. Des témoignages d'acteurs (Savoir-Faire et Découvertes, Réseau rural Provence –Côte d'Azur) ont illustré le rapport d'activité.

Les échanges ont montré la convergence des démarches des acteurs et leur volonté d'approfondir les réflexions engagées. La question du transfert des résultats des travaux, largement souhaité par les co-pilotes, a été débattue : comment rapprocher cette offre de la demande réelle, des besoins ? Les « chefs de file » des groupes de travail et les réseaux régionaux, avec l'aide de la cellule d'animation, doivent faire remonter des projets au niveau national. Un comité de sélection rassemblant les deux pilotes et l'ASP statuera au fur et à mesure sur les choix.

La deuxième partie (après-midi) des travaux a commencé par des informations sur le nouveau site Internet par la cellule d'animation, la présentation de la démarche de construction d'un référentiel d'évaluation par Olivier Denoual, de l'ASP, puis l'intervention de Pascal van Donren, du Contact Point.

Un focus thématique sur le thème de « L'entrepreneuriat en milieu rural », a été introduit par Francis Aubert, professeur d'économie à Agrosup, Dijon.

Cette question fera l'objet d'un nouveau groupe de travail préfiguré dès le mois d'avril et d'ores et déjà travaillé au niveau européen. Le propos introductif et les discussions ont montré que cette question présente plusieurs facettes: pour Francis Aubert, d'abord acte



## Europe, France, régions... le Réseau rural en actions

individuel, prise de risque personnelle, la création d'activité n'est pas supposée au départ relever d'une politique territoriale. Qui plus est, la création dans ce domaine ne se traduit pas nécessairement par un « plus », elle s'accompagne en général d'une « destruction ». Les interventions ont montré que nombre de territoires ruraux s'orientent vers le soutien aux activités dans deux directions : l'une pour favoriser l'émergence de services (économie dite « résidentielle ») et l'autre plutôt vers l'économie dite « productive ». Les deux n'étant pas antagonistes mais finalement conditions mutuelles. Le thème doit être approfondi, le ciblage du groupe plus précis et la référence aux situations concrètes un parti-pris de travail.

Il a été rappelé par Francis MORIN, MAAPRAT, que d'autres groupes de travail étaient en prévision : le premier sur éco-matériaux/écoconstruction, le second sur les services, et un troisième portant sur la valorisation et la meilleure intégration du programme Leader dans le réseau.



Michel DEWIT, représentant la DG Agri de la Commission européenne a salué les travaux, insisté sur l'intérêt de l'interaction qui se met en place en France entre les réseaux régionaux et le niveau

national. Il a également rappelé qu'il était important que le réseau prouve sa valeur ajoutée dans la perspective de la future politique agricole commune.

 [Accéder aux différentes présentations powerpoint de l'AG](#)

[Visionner la vidéo de l'Assemblée générale](#)

### Assemblée générale Leader France à Strasbourg les 8 et 9 juin prochains

Leader France organise son assemblée générale annuelle pour la première fois à Strasbourg, en présence de l'autorité de gestion, de députés européens et de délégations étrangères.

A l'ordre du jour :

- une rencontre des députés européens pour une information sur l'avancée de Leader 2007-2013 et une discussion au parlement européen avec les euro-députés Français sur les propositions de Leader France sur l'après 2013.
- une rencontre technique sur la mise en œuvre de Leader en France, les mesures prises pour en faciliter la réalisation, la présentation du groupe de contact MAAPRAT Leader France.
- une partie festive et conviviale est aussi prévue.

L'assemblée est ouverte à tous les GALs et partenaires intéressés, en tant qu'observateurs, (seuls les membres à jour de leur cotisation participant aux votes).

EN SAVOIR PLUS

Leader France  
leaderfrance@cg23.fr

## Europe, France, régions... le Réseau rural en actions

### ■ Les groupes thématiques nationaux

#### LE GROUPE THEMATIQUE NATIONAL «Gestion de l'espace »

**Programme de travail de la prochaine réunion du groupe «Gestion de l'espace» le mardi 10 mai à la DRIAAF (Cachan)**

La matinée sera consacrée à un retour sur l'Assemblée générale du Réseau rural français du 5 avril dernier et à un point d'information sur les questions de transfert et les attentes des réseaux régionaux. Seront ensuite abordées les questions des productions du Groupe thématique Gestion de l'espace et de son fonctionnement.

L'après midi s'organisera autour d'une présentation et d'un débat sur :

- Les SCoT ruraux : point sur la démarche nationale et quelques démarches locales engagées par le réseau rural Midi-Pyrénées et d'autres intervenants.
- Les trames vertes et bleues avec un retour sur le travail conduit par la FNPNR dans le cadre du Réseau rural français.

#### CONTACT

**Stephane Adam**

sadam@parcs-naturels-regionaux.fr

**Marie Noëlle Mille**

marie-noelle.mille@developpement-durable.gouv.fr

#### LE PRE-GROUPE THEMATIQUE NATIONAL « Entreprenariat en milieu rural »

**Une première réunion de préfiguration du groupe de travail sur l'entreprenariat en milieu rural s'est tenue le 19 avril à Paris. En voici les premières conclusions.**

La proposition de créer un groupe de travail sur l'entreprenariat en milieu rural découle de la volonté des acteurs d'aborder la thématique du développement d'activités économiques au sein des territoires ruraux.

En réfléchissant à la création de ce groupe de travail, le Réseau rural français souhaite développer une approche transversale complémentaire des travaux des autres groupes menés dans le cadre du Réseau rural français et inscrite dans un référentiel européen, celui du groupe de travail créé il y a deux ans sur cette thématique (appui à la création / reprise/ transmission d'activités, problématique du travail des femmes et des jeunes en milieu rural...). L'ambition sera de dépasser le cadre des réflexions pour dégager des pistes d'actions concrètes.

Il convient également de vérifier en quoi la spécificité des territoires ruraux justifie l'hypothèse de mise en place de ce groupe de travail, et s'interroger sur la pertinence des échelles et des catégories de territoire en fonction des activités évoquées (PNR, Pays, agglomération, communautés de communes, etc.)

Les acteurs présents lors de la réunion de préfiguration du groupe de travail sur l'entreprenariat en milieu rural ont fait part de leur intérêt pour les thématiques suivantes qui restent à hiérarchiser :

- L'intégration des filières au sein d'un territoire
- La différenciation entre création d'activité et transmission dans les outils à développer
- L'accompagnement des porteurs de projets en milieu rural
- L'activité des femmes en milieu rural
- Les services à la population et aux entreprises
- La formation
- L'animation.

Les premiers questionnements transversaux dans le cadre de ce groupe de travail ont été identifiés :

- Quelles sont les conditions à réunir, hors celles déjà travaillées dans les autres groupes de travail du réseau, pour assurer la réussite d'un entrepreneur en milieu rural ?
- Quelle articulation assurer entre projet économique et projet de territoire ?
  - Dans quelle mesure le territoire facilite-t-il la compétitivité de l'entreprise et, en quoi l'entreprise est-elle un facteur d'attractivité pour celui-ci ?
  - Quelle articulation trouver entre milieu urbain et milieu rural ?

La véritable question sera de déterminer **comment**, qu'il s'agisse de création et/ou de reprise d'activités, la démarche, qu'elle soit individuelle ou collective, peut s'appuyer sur des stratégies territoriales.

## Europe, France, régions... le Réseau rural en actions

Le groupe partira de la création ou de la reprise d'activités et de ce qui rend le contexte de celle-ci plus ou moins favorable.

Les acteurs présents lors de cette réunion ont émis plusieurs hypothèses de travail pour permettre au futur groupe de travail de répondre aux problématiques posées. Sans présumer ni du calendrier ni de la forme du rendu attendu, il envisage de s'interroger sur les pistes méthodologiques suivantes :

- le recueil d'études existantes
- des rencontres avec les acteurs
- des audits de situations et pratiques de territoires ruraux ayant placé l'entrepreneuriat parmi les objectifs explicites de leur projet de développement.

### CONTACT

**Francis Morin, MAAPRAT**  
francis.morin01@agriculture.gouv.fr  
**Brigitte Midoux**  
brigitte.midoux@agriculture.gouv.fr  
**Christophe Buffet**  
c.buffet@rct-territoires.com

**Agenda : la prochaine rencontre du Groupe Accueil se tiendra le 18 mai prochain.**

### CONTACT

**Julia Steiner**

Chargée de mission tourisme/accueil de nouveaux arrivants IPAMAC,  
Association des Parcs naturels du Massif central  
julia.steiner@parcs-massif-central.com

## ■ Réseaux ruraux régionaux

### Petite annonce de la Cellule d'animation en direction des réseaux régionaux !

En vue d'enrichir la revue de presse du Réseau rural, les réseaux ruraux régionaux ont la possibilité d'adresser à la Cellule d'animation les coupures de presse ou les articles électroniques mettant en valeur les réalisations du Réseau dans nos régions.

Nous vous remercions d'adresser vos contributions à :  
[celluleanimationrrf@rct-territoires.com](mailto:celluleanimationrrf@rct-territoires.com)

## LE GROUPE THEMATIQUE NATIONAL « Politiques d'accueil et de maintien des nouvelles populations »

### Retour sur le Séminaire « Culture et cohésion sociale » organisé par l'IPAMAC les 3 et 4 mars 2011

Le centre de ressources en ligne du Réseau rural vous propose de retrouver l'ensemble des documents afférents à cette journée, notamment :

- Le compte-rendu du séminaire
- Les vidéos
- l'inventaire des pratiques culturelles dans les Parcs naturels régionaux

Un document de synthèse de ces journées sera publié sous peu.

 [Accès aux différents documents](#)

## ■ ALSACE

Le Réseau rural régional Alsace va lancer au mois de mai une enquête en ligne destinée à compléter son diagnostic des besoins et attentes. Ouverte à tous les acteurs et diffusée à l'aide des partenaires du Réseau, cette enquête est consacrée aux enjeux prioritaires pour aujourd'hui et à l'horizon 2013 ainsi qu'aux thèmes et modalités d'échanges à privilégier, dans une région qui dispose déjà d'une culture du travail en réseau.

### CONTACT

**Christine Laemmel**

Cellule d'animation  
Réseau rural régional Alsace  
03 88 75 03 18  
c.laemmel@libertysurf.fr

## Europe, France, régions... le Réseau rural en actions

### ■ AQUITAINE

Une action du réseau rural Aquitaine : la Mission Développement durable (Avril/ septembre 2011)

#### Contexte de la mission

Lors du cycle de formation-action sur « le développement durable : Agendas 21 locaux et pratiques innovantes » organisé par PQA en 2009, les acteurs du Réseau rural aquitain ont émis un certain nombre de sollicitations auprès du centre de ressources.

Ces derniers ont en effet communiqué des besoins en termes d'accompagnement dans l'élaboration de leurs démarches de développement durable, notamment au travers d'échanges d'expériences, de bonnes pratiques, de valorisation d'expériences, de mise en œuvre d'un réseau de développement durable aquitain, etc.

Appuyé par l'Etat et le Conseil Régional, PQA souhaite établir un bilan des démarches de développement durable, initiées par les territoires ruraux et urbains, afin d'obtenir une meilleure lisibilité des besoins et des attentes au niveau régional et de proposer in fine un mode opératoire.

#### Les objectifs

- Réaliser une photographie des démarches de développement durable (Agendas 21 et PCET), initiées par les territoires urbains et ruraux, en Aquitaine;
- Analyser ces démarches à travers le prisme de l'articulation entre développement durable et les démarches territoriales, en portant une attention particulière à la dimension sociale du développement durable;
- Commencer la rédaction de fiches d'expériences de développement durable, afin d'apporter des éclairages sur la méthodologie de l'Agenda 21, les difficultés et les solutions apportées lors du pilotage de la démarche ;
- Qualifier les besoins et les attentes des territoires en matière d'accompagnement dans l'élaboration de ces démarches en cours ou à initier, afin d'émettre des propositions de réponses dans le cadre d'une rencontre avec les acteurs de la région intéressés par ces réflexions, en septembre 2011.

#### Le déroulé

- Réaliser un état des lieux global de l'ensemble des démarches de développement durable (Agendas 21 et PCET) mises en œuvre en Aquitaine ;
- Sélectionner et rencontrer quelques territoires pilotes, afin de rédiger et de capitaliser des fiches d'expériences

méthodologiques sur les Agendas 21 et les PCET ;

- Analyser la cohérence entre d'une part les démarches de développement durable et les démarches territoriales engagées (l'idée est de répondre à la question : est-ce que l'élaboration d'un Agenda 21 ré-interroge ou bien s'ajoute-t-elle aux politiques territoriales en vigueur ?) ; et d'autre part étudier l'articulation des démarches de développement durable entre les différentes échelles territoriales (la question est : existe-t-il une cohérence entre les démarches initiées par le département, le Pays, les intercommunalités et les communes).
- Constituer un Réseau Développement Durable Aquitain, dans le but de partager et d'échanger les expériences dans ce domaine
- Organiser une journée d'échanges entre les acteurs de l'Aquitaine qui se sont ou qui souhaitent s'engager dans une démarche de développement durable, PQA, le Conseil Régional et les représentants de l'Etat, afin de présenter le bilan réalisé par PQA et de débattre ensemble des propositions d'accompagnement possibles.

#### CONTACT ET RÉFÉRENTS

##### Cécile Decons

stagiaire-dd@aquitaine-pqa.fr  
05 56 90 81 00

##### Anne-Sophie Gillion, chargée de mission FEADER

stagiaire-dd@aquitaine-pqa.fr  
05 56 90 81 00

##### Claire Crygiel, chargée de mission Politique de la Ville

05 56 90 81 04

### ■ BRETAGNE

Le Réseau rural breton invité au Salon des collectivités

Une cinquantaine d'élus a assisté à l'Atelier « **Comment rendre son territoire attractif en valorisant les ressources locales ?** » lors du Salon des collectivités à Rennes le 12 avril dernier.

Olivier Ferron – Délégué Général d'Abibois Bretagne, membre du Réseau a notamment présenté l'expérience de son organisme autour de la valorisation des bois locaux dans le domaine de la construction en Bretagne. Il a défendu le développement des filières de proximité et présenté des exemples de collectivités qui ont construit des bâtiments avec des essences locales.



## Europe, France, régions... le Réseau rural en actions



Cet atelier était animé par l'ARIC, cellule d'animation du réseau rural breton.

Retrouvez la présentation d'Olivier Ferron (Abibois) sur le centre de ressources en ligne du Réseau rural



### CONTACT

**Jérôme Guesdon**

Cellule d'animation du Réseau rural  
j.guesdon@ric.asso.fr

## ■ GUYANE

Assemblée générale du 26 avril 2011 : un nouvel élan pour le réseau rural guyanais !



Après plus de deux années d'existence, le réseau rural de Guyane veut relancer la dynamique partenariale en proposant aux acteurs de nouveaux thèmes de travail au

plus proche des préoccupations des territoires ruraux; les pilotes entendent aussi consolider leur appui au réseau en étoffant l'équipe d'animation.

L'assemblée générale du 26 avril 2011 réunie à Kourou a été l'occasion tout d'abord de donner à voir aux acteurs présents deux des actions réalisées en 2010; puis elle a aussi permis d'interroger et de mobiliser les membres présents sur les thèmes de travail futurs.

Deux actions phares réalisées :

1 . **Présentation d'une brochure « Opportunités et modalités d'implantation de systèmes agroforestiers en Guyane ».** ce document de sensibilisation réalisé par un groupe de personnes ressources (DAAF, SPV, PAG, Agroparistech, CR, CG) reprend des expériences vécues par des agriculteurs, des pistes pour la mise en place de ce type d'activités et dégage les débouchés de cette démarche.



L'idée est d'aller vers une agriculture durable en se basant sur les terres agricoles existantes et sans déforestation. La filière est très valorisable, mais nécessite de faire preuve d'innovation en matière de transformation et de commercialisation.

Un débat riche s'instaure suite à cette présentation. Il met en relief le caractère innovant de ce type de production en Guyane ainsi que des perspectives intéressantes. Les échanges permettent d'identifier la nécessité d'investigations complémentaires sur le plan technique (accompagnement, formation, élaboration de référentiels), économique (rentabilité, commercialisation) et sociale (intégration des pratiques traditionnelles). La question de la rentabilité de ce type d'exploitations est clairement posée ; il est aussi relevé que ce domaine d'activité étant récent, la recherche appliquée pourrait donner un éclairage intéressant et la constitution d'un réseau de professionnels semble indispensable.

### 2 . La constitution d'un centre de ressources en ligne

L'objectif de ce projet porté par AgroParistech – Centre de Kourou , est de couvrir l'ensemble des thèmes qui intéressent le réseau rural guyanais.



A ce jour le moteur de recherche mis en ligne est opérationnel et utilise le thesaurus AGROVOC pour faciliter les recherches.

Dans les prochaines semaines, il sera abondé par les différents acteurs du réseau rural pour recenser une

## Europe, France, régions... le Réseau rural en actions

importante documentation sur l'agriculture mais aussi sur la forêt, dont beaucoup de spécificités guyanaises.

### Le nouveau programme de travail du Réseau rural

Actuellement 4 groupes de travail se réunissent sur les thématiques suivantes :

- **Groupe «Valorisation des ressources forestières»** (ONF, CCIG, DAAF, MFBG, InterPro, PAG) : une brochure est en cours de finalisation
- **Groupe « Techniciens agricoles »** (Techniciens agricoles, CA, DAAF) qui aurait pour principal objectif de répondre aux préoccupations majeures des techniciens agricoles (compétences et savoir-faire, mise à disposition d'une information de qualité, dynamique de réflexion).
- **Groupe « Valorisation produits végétaux locaux »** (Association consommateur, FREDON, CA, CG, DAAF)
- **Groupe « Capitalisation interGAL »** (Groupes d'action locale, DAAF).

A l'issue d'un échange très fourni entre acteurs et pilotes 5 grands thèmes de travail et plusieurs sous thèmes ont été abordés ; les acteurs vont désormais déterminer précisément les objectifs, les modalités d'animation (rencontre ponctuelle ou groupe de travail s'inscrivant dans la durée) les partenaires associés aux réflexions et les formes de rendus :

- Analyse des programmes de développement passés et futurs : quelles pistes pour demain, quelle prospective territoriale ?
- Adéquation offre / demande en production primaire avec de nombreux angles possibles d'approche : Valorisation des ressources forestières dans le cadre de mise en valeur de terres agricoles ; Agriculture familiale sur brûlis ; Qualité alimentaire et bonnes pratiques environnementales ; Circuits courts et transformation des productions agricoles locales ; Agroforesterie ; Biomasse ;
- Entreprenariat et développement des services en milieu rural ;
- Structuration et partage des connaissances : Capitalisation et valorisation des expériences d'animation territoriales ; le réseau des techniciens agricoles.

Une prochaine réunion de bureau prévue au mois de juin arrêtera les thèmes / sous-thèmes et les modalités retenues pour l'animation générale.

Il a été acté le maintien de la [lettre d'information des acteurs du réseau « le Lien »](#)



### CONTACT

**Vincent Abt**

vincent.abt@agriculture.gouv.fr

**Matthieu Descombes**

matthieu.descombes@agriculture.gouv.fr

## ■ ILE-DE-FRANCE

### Lancement du réseau des territoires agriurbains d'Ile-de-France

Le 5 avril dernier s'est tenu à la Bergerie Nationale de Rambouillet le séminaire de lancement du réseau des territoires agriurbains d'Ile-de-France, sous-ensemble du Réseau régional rural et périurbain. Ce séminaire a réuni, outre des territoires porteurs de programmes agriurbains, leurs partenaires institutionnels (Conseil régional, DRIAAF, PNR, CESER, DDT, Chambres d'agriculture, etc.) et les experts qui les accompagnent dans leur démarche (ENSP, Agroparitech, Association Terres en villes, etc.).

La matinée a été l'occasion de revenir sur les origines du réseau, de sonder les attentes des participants vis-à-vis du réseau (organisation, outils communs), mais également de rappeler :

- les nombreux dispositifs et aides mobilisables par les territoires agriurbains en Ile-de-France : programme cadre régional en faveur de l'agriculture périurbaine 2008-2013, Plan de développement de l'agriculture biologique, Feader depuis 2007, etc.
- les opportunités que peuvent représenter pour les territoires agriurbains les partenariats et collaborations avec les Chambres d'agriculture, les PNR, l'Agence des Espaces Verts, les groupes de travail du Réseau rural, les animateurs des bassins versants, etc.

L'après-midi a permis d'échanger en atelier, en s'appuyant sur l'expérience et le témoignage de différents acteurs, sur les bonnes pratiques et les difficultés rencontrées par les territoires agriurbains :

- L'agriculture périurbaine, quels enjeux pour quelle reconnaissance ?
- Quels moyens pour préserver les terres agricoles au sein des programmes agriurbains ?

## Europe, France, régions... le Réseau rural en actions

- Comment mobiliser les acteurs locaux autour d'un projet agricole de territoire ?
- Circuits courts et systèmes alimentaires territoriaux : opportunités et contraintes locales.

En fin de journée, les participants ont pu découvrir, via une visite guidée, le projet d'agriculture durable de la Bergerie Nationale.



Crédit photo CEZ-Bergerie Nationale

➔ [Retrouvez la dernière Lettre du Réseau rural et périurbain d'Ile-de-France](#)

### EN SAVOIR PLUS

#### Jean-Xavier Saint-Guily

animateur du réseau des territoires agriurbains d'Ile-de-France  
01 61 08 68 92  
jean-xavier.saint-guily@educagri.fr

## ■ LIMOUSIN

Le réseau vient définir son programme d'actions 2011. De nombreux thèmes de travail sont au menu ; parmi les modalités prévues : groupes de travail sur des sujets précis, capitalisation écrite et vidéo en lien avec des visites de terrain, décentralisation des rencontres dans les départements pour toucher plus d'acteurs...

➔ [Consulter le programme d'actions complet](#)

## ■ MIDI-PYRÉNÉES

### Circuits de proximité : un enjeu pour le développement des territoires ?



Les 12 et 13 mai prochains la Sicaseli, le syndicat mixte du pays de Figeac, en partenariat avec le Réseau rural français et le Réseau rural régional Midi-Pyrénées organisent et vous invitent à la rencontre « Circuits de proximité : un enjeu pour le

développement des territoires ? »

Au cours de cette rencontre, au sein de quatre ateliers, vos éclairages / témoignages/ bonnes pratiques / approches méthodologiques seront les bienvenus et contribueront à enrichir les débats.

Ces ateliers du premier jour du séminaire doivent être des lieux de partages, d'échanges, de percussion puis de percolation-production de recommandations, alertes, ou propositions, pour une restitution le lendemain permettant d'engager ensuite un travail sur l'année en lien très étroit avec d'autres Réseaux ruraux régionaux et le Réseau rural national.

N'hésitez pas à vous inscrire à cette rencontre dont une des volontés est aussi de rassembler les réseaux régionaux et le réseau national autour de la thématique des circuits de proximité et de la valorisation des ressources des territoires.

➔ [Plus de renseignements sur cette manifestation et pour organiser votre séjour](#)

### CONTACT

#### Stéphane Robert, DRAAF Midi-Pyrénées

stephane.robert@agriculture.gouv.fr

#### Paulette Salles, Conseil régional Midi-Pyrénées

paulette.salles@cr-mip.fr

## Europe, France, régions... le Réseau rural en actions

### ■ NORD-PAS-DE-CALAIS

#### Démarrage du programme d'actions sur les circuits alimentaires de proximité

Le programme d'actions sur les circuits alimentaires de proximité, qui a été présenté et débattu en Assemblée des Acteurs le 2 novembre 2010, a concrètement démarré début mars 2011 par des comités de pilotage participatifs impliquant une grande variété d'acteurs (structures de développement agricole, territoires, universitaires, experts, associations de l'économie sociale et solidaire...). Ces réunions, animées par chacun des porteurs de projet ont permis de restituer le contexte et les objectifs de chaque action ainsi que de valider la méthodologie à employer. Elles ont fait l'objet d'échanges constructifs qui annoncent des collaborations fructueuses.

Les quatre premières actions, à savoir :

1. **La réalisation d'un guide d'orientation du porteur de projet** mutualisant les outils régionaux existants (porté par Chambre d'Agriculture de Région)
2. **L'élaboration d'un panorama régional des projets de circuits de proximité** (porté par le CERDD en partenariat avec l'Université de Lille 1 et la FR CUMA)
3. **L'animation d'un groupe de travail multi-partenarial** sur les enjeux (porté par la Chambre d'Agriculture de Région)
4. **L'animation d'un pôle d'expert** spécifique à la question de l'organisation des circuits de proximité pour l'approvisionnement de la restauration collective (porté par A PRO BIO) répondent en effet à un double objectif. Le premier, qui a un impact opérationnel concret pour les acteurs, est d'améliorer et capitaliser la connaissance en région sur les circuits alimentaires de proximité. Le second, qui s'inscrit dans la finalité première du réseau, est d'impulser des démarches coopératives entre les acteurs.

Les deux copilotes attachent donc autant d'importance à la qualité des futurs livrables qu'à celle des partenariats, et suivent de près l'avancée des travaux.

**Le 16 mai prochain**, en vue de la programmation des quatre premières actions, pour un budget global d'environ 200 000 euros, chaque porteur de projet sera amené à présenter succinctement la démarche et l'état d'avancement des travaux devant les copilotes.

#### Coopération Leader sur l'emploi des jeunes

Le Réseau rural Nord-Pas-de-Calais reçoit les 12 et 13 mai prochains une délégation catalane d'une quinzaine de personnes (association de développement rural, universitaires et autorité de gestion catalane). Les deux jours seront consacrés à la thématique de l'emploi des jeunes en milieu rural.

Des présentations des actions régionales (DRAAF, Région NPDC, et PNR Scarpe-Escaut) seront couplées à des visites de terrain sur le Pays des Sept Vallées.

#### CONTACT

**Emilie Cavailles**  
**SREAPE - DRAAF Nord-Pas-de-Calais**  
03 62 28 40 32  
emilie.cavailles@agriculture.gouv.fr

### ■ PAYS DE LA LOIRE

#### Un Séminaire régional pour «Vivre et faire vivre les territoires ruraux»



Le Président du Conseil régional et le Préfet de région, copilotes du Réseau rural des Pays de la Loire, organisent un séminaire régional d'échanges le mardi 7 juin 2011 à Sablé-sur-Sarthe (72) au lycée Colbert de Thorcy, dans le cadre des travaux de ce réseau relatifs aux services et à leurs nouvelles formes d'organisation en milieu rural.

Cette journée alliera interventions d'experts, temps d'échanges et de production en ateliers, temps de débat en plénière sous forme de table ronde et présentation d'expériences repérées par le réseau rural régional.

Les inscriptions sont d'ores et déjà ouvertes sur [le nouveau site internet du réseau rural régional](#)

#### CONTACT

**Sandra Dranne**  
**cellule d'animation du Réseau rural régional**  
celanim@reseaururalpdl.eu

... sur une problématique, une étude, un événement

## Pôle d'excellence rurale, la nouvelle vague !

Le 8 avril dernier, Bruno Le Maire annonçait la labellisation par le Premier ministre de 150 dossiers de la deuxième vague de l'appel à projets « pôles d'excellence rurale » (PER) de deuxième génération.

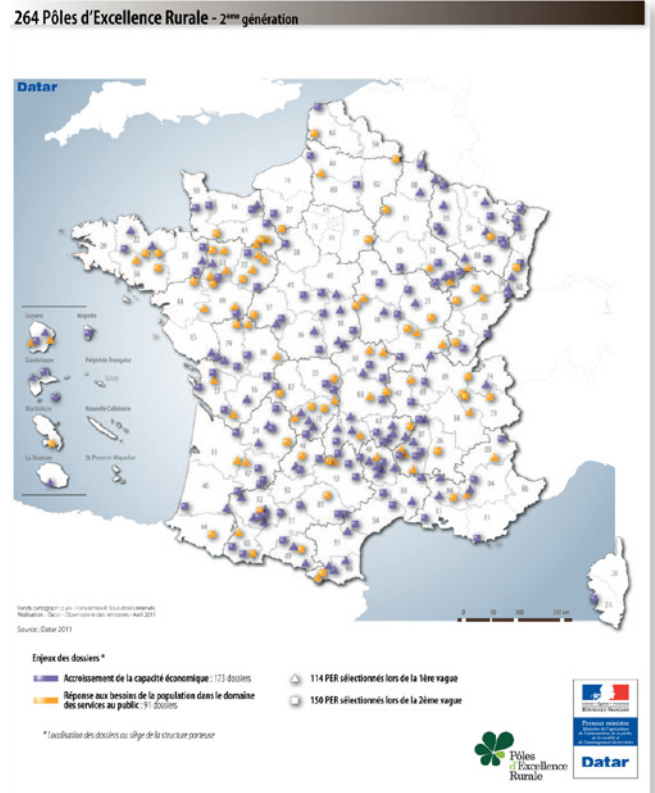
Les candidatures devaient porter « sur des projets d'investissement favorisant dans un cadre durable l'activité économique ou l'offre de services en fonction des problématiques de chaque territoire concerné ».

Au total, 264 dossiers ont été retenus à l'issue des deux vagues de l'appel à projets deuxième génération (le premier à l'été 2010). Ils couvrent l'ensemble des régions de France et des départements d'Outre-Mer. La participation globale de l'Etat et des fonds européens s'élève à 235 millions d'euros pour les PER de la deuxième génération.

Les dossiers sélectionnés font la part belle aux services (TIC, Santé et télésanté handicap, dépendance, logement et transport, petite enfance) au développement économique (système productif local, incubateurs, télé centres), à la valorisation agricole des ressources locales (éco-construction, bois-énergie, filières agricoles, biomasse, circuits courts, cheval,...) et à la jeunesse.

➔ [Accédez au Dossier de presse sur les PER seconde vague \(Datar\), en ligne sur le centre de ressources du Réseau rural](#)

Retrouvez des exemples d'actions de PER ayant pour thèmes l'éco-construction ou les éco-matériaux dans notre [Dossier thématique n°1 de mars-avril](#)



## Coup de projecteur sur les acteurs

### Interview de François Cazottes, Directeur de la DAAF Guyane

*Quel est le contexte spécifique guyanais dans lequel s'inscrit le réseau rural ?*

■ Le Programme de Développement Rural de la Guyane 2007-2013 (PDRG) affiche le constat introductif suivant : un contexte très spécifique, riche de ses diversités culturelles, amérindiens, noirmarrons, antillais, laotiens, brésiliens, métropolitains, « haïtiens »...occupent une faible partie d'un département grand comme le quart du territoire français ; une géographie, hors norme européenne, avec 97 % du territoire recouvert d'une forêt luxuriante et exceptionnelle du point de vue de la biodiversité mais fragile ; une démographie galopante (200 000 habitants actuellement, doublement de la population attendue pour 2030, 43% de la population a moins de 20 ans) ; un développement des infrastructures qui peine à suivre (pas d'accès à l'eau potable pour près de 50% de la population et pas d'accès à l'électricité pour 35%) ; une économie fragile (le marché de la Guyane est particulièrement étroit, en raison d'une population peu nombreuse en rapport avec l'étendue du territoire et d'un niveau de vie modeste pour la plus grande partie (le taux de chômage est de 29%).

Les défis à relever tant sur l'économie agricole et forestière que sur les questions d'aménagement du territoire sont donc immenses.

*Quelles sont les principales orientations du Programme de développement rural de la Guyane et les enjeux du développement rural en Guyane ?*

■ Le PDRG définit quatre grands axes :

- l'amélioration de la compétitivité des filières agricole et forestière
- l'amélioration de l'environnement et de l'espace rural
- l'amélioration de la qualité de vie en zones rurales et la diversification des activités économiques
- la conception de stratégies locales intégrées de développement

La faiblesse du taux de couverture du marché, notamment en viande, par les productions locales et le potentiel de croissance démographique offrent des perspectives de développement qu'il faut saisir.



Cela nécessite une attention particulière au parcours d'installation des agriculteurs, notamment pour la mobilisation du foncier, à la formation, l'accompagnement technique et, surtout, un très gros effort à fournir sur la structuration des filières car, à ce jour, seuls quelques groupements de producteurs tentent de s'organiser.

De même pour la filière forêt-bois, les efforts engagés tant pour la mise en place de dispositifs d'aménagement et de gestion durable de la forêt, encourager la production d'énergie par la valorisation de la biomasse, développer des démarches de certification, ou de recherche pour le marquage CE sur les performances mécaniques des feuillus issues de la forêt guyanaise sont à poursuivre pour donner à la filière toutes ses chances d'une nouvelle phase d'un essor économique.

Les moyens consacrés à l'axe 3 (près de 30% de la maquette) et notamment aux équipements ruraux de base (AEP, Assainissement, électrification, voirie rurale) mobilisent une part exceptionnellement élevée si on les compare aux autres PDR. Ceci a justifié que l'on maintienne nos capacités d'ingénierie publique.

Le PDR de Guyane a fait également le pari du dynamisme de ses acteurs locaux en consacrant une part très importante (11%) de ses moyens à l'axe 4 dédié à l'approche LEADER. C'est ainsi que le territoire est couvert par 4 GAL offrant ainsi la possibilité de porter une attention à toutes les composantes des territoires et d'avoir une action de proximité qui vient compléter également la labellisation de 7 pôles d'excellence ruraux depuis 2006.

*Quels sont les défis et les atouts du réseau rural dans ce contexte ?*

■ Le réseau rural devrait permettre d'appréhender les problèmes de développement rural dans toutes leurs

## Coup de projecteur sur les acteurs

dimensions en impliquant tous les acteurs institutionnels, associatifs (etc...). Compte tenu de la très grande taille de la Guyane et de la très grande diversité entre les différents territoires ruraux, le réseau rural doit pouvoir imaginer une déclinaison territoriale de ses approches. Il faut pouvoir conduire une palette d'actions qui ne laisse aucun territoire de côté. Le pari du réseau rural est de mettre en œuvre le Feader dans toute sa dimension et de sortir de la stricte approche agricole même si l'axe 3 du PDRG est très axé sur les équipements ruraux.

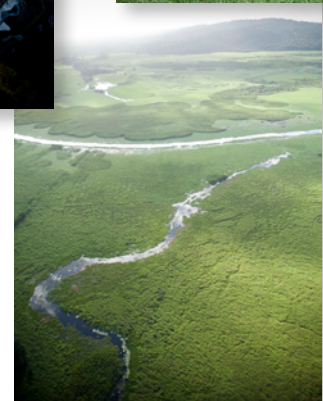
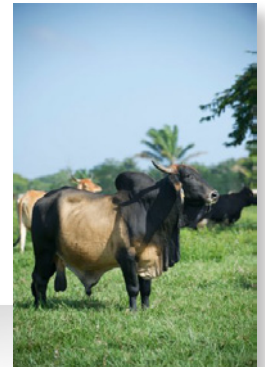
Le Réseau rural est une façon de penser les problématiques différemment, de se donner des opportunités d'interaction entre acteurs venus d'horizons différents pour apporter la meilleure solution possible pour chaque territoire donné et de susciter des dynamiques.

Compte tenu des spécificités de la Guyane, le Réseau rural doit servir à la structuration de la réflexion pour que chacun soit acteur de la solution avec des préoccupations relativement concrètes : comment permettre à l'agriculture familiale de l'ouest guyanais d'apporter une plus value à ses produits en maîtrisant un premier niveau de transformation, comment permettre à des producteurs qui se sont regroupés de franchir le pas pour garantir l'approvisionnement de la restauration collective de la ville la plus proche, comment appuyer le développement de l'entrepreneuriat en milieu rural (économie services, hôtellerie, artisanat, tourisme ...) ou comment capitaliser les connaissances des différents acteurs du territoire.

Les filières ne sont pas véritablement existantes ici et le Réseau rural est une façon de penser les problématiques différemment, de se donner de l'oxygène avec des acteurs venus d'horizons différents en vue d'apporter la meilleure solution possible pour chaque territoire donné.

Compte tenu des spécificités de la Guyane, le Réseau rural doit servir à la structuration de la réflexion pour que chacun soit acteur de la solution.

Il va nous falloir être dans une démarche extrêmement concrète.



### CONTACT

**Vincent ABT, DAAF Guyane**

[vincent.abt@agriculture.gouv.fr](mailto:vincent.abt@agriculture.gouv.fr)

**Matthieu DESCOMBES, Oréade-Brèche**

[matthieu.descombes@agriculture.gouv.fr](mailto:matthieu.descombes@agriculture.gouv.fr)

## La dynamique et les enseignements du terrain

### Histoire d'œufs

Créateurs du 1er distributeur automatique de produits fermiers du Haut-Rhin, les époux Krust ont dû faire face au scepticisme quand ils ont proposé d'installer à proximité de l'exploitation agricole un distributeur d'œufs. Non, les œufs n'y dégringolent pas comme des canettes pour finir en omelette ! Emballés par 6 ou 12, ils sont accessibles aussi facilement qu'au rayon d'un magasin en ouvrant une petite porte, et l'opération est un succès.

Prévu initialement pour commercialiser 1 500 œufs par semaine, le distributeur en écoule aujourd'hui, 6 mois après le lancement, 3000 dont 500 œufs le dimanche ! Cet exemple original de circuit court représente un mode de distribution innovant pour l'EARL de l'Orée du Bois propriétaire de deux poulaillers de 2000 poules pondeuses, certifiés plein air par le Ministère de l'Agriculture. L'exploitation adhère également à la Charte Qualité du Réseau « Bienvenue à la Ferme ».

Fruit de 2 années de réflexion et de prospection, ce projet a bénéficié du soutien financier du programme Leader et du Conseil général du Haut-Rhin.

Le montant de l'opération s'élève à 18 000 € H.T. environ, incluant l'achat des 2 distributeurs, la construction d'une cabane en bois avec volet roulant et la réalisation des panneaux signalétiques.

Nous ignorons si les œufs sont en chocolat pour Pâques, mais l'agriculteur propose d'ores et déjà à la vente dans ce distributeur du miel et de la farine, certifiés Agriculture Biologique.

Devant ces résultats prometteurs, d'autres distributeurs pourraient être rapidement installés sur le territoire Thur Doller et aux environs.

#### CONTACT

**Christine Laemmel, cellule d'animation**

Réseau rural régional Alsace

03 88 75 03 18

c.laemmel@libertysurf.fr

**Annaïck Dangelser, chargée de mission LEADER**

03 89 35 70 68

leader@pays-thur-doller.fr





## Vos prochaines lectures et visites de sites

### « Quel avenir pour nos bâtiments agricoles ? » : un hors-série de Maisons Paysannes de France



Ce qui fonde l'identité culturelle de nos campagnes, ce sont les traces d'une vie qui a longtemps reposé économiquement et socialement sur l'activité agricole.

L'architecture rurale traditionnelle, parce qu'elle utilisait les ressources locales et qu'elle savait s'adapter à son environnement et à de nouvelles utilisations,

est aujourd'hui un des symboles les plus facilement identifiables de nos campagnes.

Or, depuis une soixante d'années, la modernisation de l'agriculture et le changement démographique de l'espace rural transforment radicalement le visage de la France.

Afin de mieux comprendre ces bouleversements, ce hors-série propose douze témoignages. Douze exemples de territoires touchés de plein fouet par ces mutations et dont les bâtiments en sont les premières victimes. Il donne également la parole à des professionnels du monde agricole, architectural, associatif ou universitaire qui entrent ainsi dans un débat de société qui ne fait que commencer...

[Le communiqué de presse, le bon de commande et un extrait du document concernant le Pays d'Auge](#) sont accessibles en ligne via le centre de ressources du Réseau rural

### Conférence internationale Robinwood+ « Multifonctionnalité de la forêt : comment la forêt peut-elle améliorer le développement économique local ? », le 17 mai 2011 à Limoges

Interreg IV C «Robinwood PLUS» est un Mini-programme développé entre la Région de Ligurie (Italie, chef de projet), les Conseils régionaux du Limousin (France), de Kainuu (Finlande), de Harghita (Roumanie) et la Région de Calabre (Italie). Il est en partie financé par le Fonds Européen de Développement Régional (Feder) et en partie cofinancé par chacun des partenaires participants.

Son thème est la **forêt comme ressource-clé pour le développement**,

la protection de l'environnement et l'amélioration de la qualité de vie. L'objectif principal du projet est la promotion du rôle multifonctionnel des forêts en tant que moteur pour le développement économique, la protection de l'environnement et l'amélioration de la qualité de vie dans les zones rurales.

Le projet a officiellement démarré en janvier 2010 et aura une durée totale de 48 mois, jusqu'en décembre 2013.

[S'inscrire à la conférence depuis la page dédiée du Conseil régional du Limousin](#)

[Plus d'informations prochainement disponibles sur le site Robinwoodplus](#)



#### CONTACT

**Anne-Gaëlle Guillaume, Chargée de mission**

Réseau rural régional Limousin

05 87 21 20 59

[ag.guillaume@cr-limousin.fr](mailto:ag.guillaume@cr-limousin.fr)

### Du 15 au 18 juin 2011 le Mené (Côtes d'Armor) organise les premières rencontres nationales « énergie et territoires ruraux »



Pionnière et rare territoire dans ce domaine, la Communauté de communes du Mené s'est engagée dans une démarche « 100% énergies renouvelables » depuis 2005.

A l'occasion de ces rencontres, le Comité de liaison des énergies renouvelables (CLER) et ses partenaires lanceront le **réseau français «énergie et territoires ruraux»**, qui réunira des collectivités locales, des porteurs de projets et des structures de soutien du monde rural.

En savoir plus :

[Agenda du site Internet du Réseau rural](#)

<b>Réseau rural national et Groupes thématiques nationaux</b>	
RESEAU RURAL NATIONAL	11/05 : Réunion des correspondants des réseaux ruraux régionaux
	25/05 : Commission permanente
	21/06 : Réunion des correspondants coopération des réseaux ruraux régionaux
GTN ACCUEIL	18 / 05 : Réunion du groupe de travail au MAAPRAT
GTN GESTION DE L'ESPACE	10/05 : réunion du groupe à la DRIAAF(Cachan)

<b>Réseaux ruraux régionaux</b>	
Alsace	13/05 : Comité de suivi PDRH avec à l'ordre du jour : le Réseau rur
	08 -09 /06 : Assemblée générale LEADER France à Strasbourg
Aquitaine	12/05 : Impact de la loi Grenelle 2 sur l'aménagement de l'espace et l'urbanisme- Périgueux
	19/05 : Réunion N+1 sur les financements européens dans les projets de territoire aquitains
	Fin mai: Formation action à la conduite de programmes européens- Pays du bassin d'Arcachon -Val de Leyre
	10/06 Comment mettre en œuvre des démarches locales de développement de la forêt et du bois?
	28/06 Formation action sur l'évaluation, outil de pilotage au service du projet de territoire- Oloron Ste Marie
Auvergne	19/05 : Assemblée Générale sur la thématique : «La place des territoires ruraux dans la stratégie de l'Union Européenne à l'horizon 2020»
Basse-Normandie	28 /06 : accueillir les nouveaux habitants en milieu rural. Les outils à votre service
Bourgogne	24/05 : 3ème journée de formation « analyse de la pratique »
Bretagne	17 /06 : Réunion du groupe de travail valorisation des ressources
	20/06 : Réunion du groupe de travail services

Centre	Date à préciser : Réunion de synthèse sur la prise en compte de l'agriculture dans les documents d'urbanisme (ARDEAR)
Champagne Ardenne	10 mai - réunion régionale accueil et maintien de population
	12 /05 : Réunion du «noyau permanent» pour statuer sur les réponses à l'appel à initiatives biodiversité
Franche-Comté	29 / 06 : Séminaire d'une demi journée sur la Gestion de l'espace pour les élus
Guadeloupe	18/05 : Assemblée générale des acteurs à Basse Terre
Midi-Pyrénées	12/13 / 05 :Séminaire « Les circuits de proximité : un enjeu pour le développement des territoires ? » à Figeac (Lot) en lien avec le groupe thématique national Alimentation agriculture-circuits courts
Nord-Pas-deCalais	12-13 /05 : Accueil d'une délégation catalane d'une quinzaine de personnes (association de développement rural, universitaires et autorité de gestion catalane). Journées consacrés à la thématique de l'emploi des jeunes en milieu rural : présentations d'actions régionales couplées à des visites de terrain sur le Pays des Sept Vallées.
	26 - 27 mai : Réunion InterGAL Ile-de-France, Nord - Pas-de-Calais, Picardie à Amiens
	9 / 06 : Réunion InterGAL accueillie par le GAL Boulonnais
Pays de la Loire	7 juin : Séminaire régional sur les nouvelles formes d'organisation pour développer et maintenir les services en réseau rural «Vivre et faire vivre les territoires ruraux» Public cible : élus
Picardie	26 - 27 mai : Réunion InterGAL Ile-de-France, Nord - Pas-de-Calais, Picardie à Amiens
	Date à préciser Juin : Séminaire de lancement du réseau régional
Provence-Alpes-Côte d'Azur	Date à préciser : Réunion du groupe de travail développement économique
	Juin, date à préciser : Réunion du groupe « Ville-campagne »