

*Le Centre de ressources du Réseau rural
présente*

Entrepreneuriat en milieu rural

Dossier thématique n°2 juin/juillet 2011

Les dossiers thématiques ont pour objet de valoriser les travaux du Réseau rural français et les ressources complémentaires capitalisées au sein du centre de ressources du Réseau rural, notamment sur des sujets d'intérêt transversal ou en émergence au sein du Réseau.

Le Dossier thématique n° 2 propose un panorama des travaux et des initiatives repérées au sein du Réseau rural, dans le champ des enjeux identifiés par le nouveau Groupe National Thématique « Entrepreneuriat en milieu rural » : approche territoriale et collective de l'entrepreneuriat, outils d'accompagnement des porteurs de projets et outils financiers,...

Dossier mis à jour le 24 juin 2011



Cofinancé par l'Union Européenne



Fonds européen Agricole pour le Développement Rural : Agence de Services et de Paiement
l'Europe investit dans les zones rurales





Cofinancé par l'Union Européenne



Fonds Européen Agricole pour le Développement Rural : Agence de Services et de Paiement
l'Europe investit dans les zones rurales



Sommaire

1 - APPROCHE TERRITORIALE ET COLLECTIVE DE L'ENTREPRENEURIAT

- Données chiffrées 2010 4
- Innovation économique et territoire 4
- L'entrepreneuriat en milieu rural 4
- Les apports de l'économie sociale et solidaire 6
- Diversification d'activités et filières de proximité 8
- Les TIC au service de l'entrepreneuriat 10

2- OUTILS ET DISPOSITIFS D'APPUI A L'ENTREPRENEURIAT

- Différentes formules pour tester la création d'activités 11
- Réseaux accompagnant les porteurs de projet individuels 12
- Prise en compte du public cible des jeunes et des femmes 14
- Réseaux proposant des outils financiers 15
- L'essor du microcrédit professionnel 18

 **Les FLECHES pointent vers les « Actions intéressantes » capitalisées au sein du Réseau rural français**

1 - APPROCHE TERRITORIALE ET COLLECTIVE DE L'ENTREPREUNARIAT

Données chiffrées 2010 – Comparatifs 200-2010

- Combien d'entreprises ont été créées en 2010 dans les régions et les départements ? Quelles sont leurs caractéristiques ? Quelle a été la place de l'auto-entrepreneur ? Comment la création a-t-elle évolué depuis 2000 ? Toutes ces questions trouvent des réponses dans les tableaux de bord de l'année 2010 produits par l'APCE pour chaque région et département

[Données régionales](#)

[Données départementales](#)

Innovation économique et territoire

- **Territoires et Innovation.** Délégation interministérielle à l'aménagement du territoire et à l'attractivité régionale - DATAR, Localtis, mars 2011

Cette étude-action, lancée par la DATAR, l'ANR et la Caisse des Dépôts et Consignations vise à mieux comprendre les liens entre territoires et innovation en associant à la réflexion les habitants, les élus, les chercheurs et les entreprises autour de « la mobilisation et la mise en mouvement des ressources propres au territoire comme fondement et levier principal de ce processus innovant complètement endogène ».

Trois outils majeurs ont été identifiés pour chaque étape de l'innovation : L'initialisation (comment amorcer la pompe à projets dans un territoire : avec la création de réseaux orientés vers la conquête de nouveaux marchés, des "réseaux de valeurs". Exemple en Bretagne sur la pêche durable) ; La structuration et ses outils (comment organiser le processus d'innovation : avec la création de sociétés de portage, les sociétés de co-développement issues d'un partenariat public-privé entre entreprises, collectivités et banques : d'incubateurs privés de solutions nouvelles avec fonds d'amorçage dédié ... ; L'ancrage/ré-amorçage et ses outils (comment capitaliser la dynamique: présentation de plusieurs expérimentations de ce type qui ont lieu dans plusieurs territoires.

[Résultats de l'étude Territoires et Innovation](#)

L'entrepreneuriat en milieu rural

- **Etude sur l'Emploi, la Croissance et l'Innovation dans les Régions Rurales (EECIRR). Note de synthèse.**



Cette étude de la Direction générale de l'Agriculture et du Développement rural sur l'Emploi, la Croissance et l'Innovation dans les régions rurales révèle des changements majeurs dans les zones rurales.

[Article de Rur@news n° 16 - Avril 2011 et synthèse de l'Étude en ligne](#)

- **Le 31 mars 2011 s'est tenu un Séminaire du Projet DERREG sur «le développement rural et à la mondialisation en Europe» au Parlement européen à Bruxelles**

[Programme et interventions du séminaire sur le site internet du programme DERREG](#)

- **L'entrepreneuriat : une « initiative conjointe thématique » du Réseau européen de développement rural**

La coopération entre une quinzaine de Réseaux ruraux nationaux a été lancée mi-avril 2010 par une collecte de renseignements pour la préparation d'une analyse du contexte dans le but de soutenir les activités futures de l'Initiative thématique. Le thème de « l'entrepreneuriat rural » a été abordé lors de la 11e réunion des Réseaux ruraux nationaux (RRN), qui s'est tenue en Allemagne le 27 avril. Une vue d'ensemble de l'Initiative sur l'entrepreneuriat rural, lancée en 2010 pour explorer les possibilités de développement économique en zones rurales, a été présentée à cette occasion. Des ateliers sur des sujets importants ont abouti à des propositions d'actions pour les RRN, de manière à progresser davantage sur le thème du développement rural :

- Le RRN français a pris l'initiative sur le thème des Chaînes logistiques courtes.

Un groupe de travail sera mis en place et une réunion préliminaire sera organisée de manière à en définir davantage la portée.

- Aspects sociaux de l'entrepreneuriat rural : Le RRN wallon (Belgique) s'engage à produire une vidéo promotionnelle sur les jeunes agriculteurs et sur diverses activités. Le RRN italien soutient le lancement de deux nouvelles actions : un ambitieux programme-cadre conjoint de RRN portant sur divers aspects sociaux de l'entrepreneuriat rural, ainsi qu'une étude sur la perception du monde rural par les jeunes au sein des États membres de l'UE.

- Le RRN suédois prendra l'initiative sur le thème Surmonter les obstacles à l'entrepreneuriat rural. Un groupe de travail sera mis en place sur le thème du financement local, avec un atelier prévu fin juin 2011. Une étude portera également sur le financement des programmes.



Source : [Rural news, mai 2011](#)

Présentation de l'atelier "[Strengthening Rural Entrepreneurship](#)" - Malte, 1^{er} juillet 2010

[Résultats de l'enquête](#), diffusés en 2011

[Portail de l'entrepreneuriat en milieu rural sur le site de l'ENRD](#)

- **La création d'entreprise en milieu rural. Note de synthèse de l'APCE. 2007.**
En France, en 2007, 31 % des nouvelles entreprises ont été créées dans des bassins de vie ruraux. Cette note réalisée par l'APCE, propose un point sur la création d'entreprise de 1993 à 2007 dans ces espaces, ainsi que sur les particularités des nouvelles entreprises rurales.
[La note de synthèse](#)
- **Activité en milieu rural et facteurs de développement : une approche à travers la présentation de deux études récentes de l'Insee en région Provence Alpes Côte d'Azur. Groupe de travail « Maintien des activités économiques » Sisteron – 29/06/2010 – Philippe Pailler, Insee PACA.**
Plus des deux-tiers des secteurs d'activité de Paca ont des taux de création supérieurs à la moyenne nationale : analyse de cette situation...
[Les études en ligne](#)

Initiatives



L'exemple d'une stratégie territoriale en faveur du développement économique : le GAL Entreprendre en Pays Briançonnais dans le cadre du Programme Leader 2007-2013 : un ensemble de projets comme la mise en place d'outils et systèmes coopératifs, des actions visant l'accueil de nouvelles activités et de nouveaux actifs, et l'accompagnement des entreprises pour la mise en place de nouveaux services, produits et activités.

[La Fiche Projet](#)

Les apports de l'économie sociale et solidaire

- **Rapport au Premier Ministre : "L'économie Sociale et Solidaire, entreprendre autrement pour la croissance de l'emploi. La Documentation française.**
La singularité de l'économie sociale tient à sa philosophie "d'entreprendre autrement". Le député Francis Vercamer présente ce secteur créateur d'emploi très diversifié : des associations, des coopératives, des mutuelles, des fondations, dans des secteurs comme le commerce équitable, le "bio", la santé, l'éducation, la petite enfance... mais mal connu. Cinq axes d'action sont identifiés pour mieux valoriser et développer l'économie sociale dont une pour favoriser un ancrage territorial de la politique d'économie sociale et solidaire.
[Rapport : "L'économie Sociale et Solidaire, entreprendre autrement pour la croissance de l'emploi"](#)
- **Dossier- Le « tiers secteur », un acteur économique important. Insee Midi-Pyrénées n° 1342, mars 2011.**
De l'action sociale à l'hospitalisation, de la banque à l'assurance, en passant par l'agriculture et l'agroalimentaire et plus modestement le commerce et le bâtiment, les acteurs de l'économie sociale ont de fortes spécificités : associations et fondations agissent dans les services aux personnes, mutuelles et coopératives dans les sphères financière et agricole. Actifs en zone rurale, ils possèdent aussi des entreprises de poids dans les villes.
[Dossier- Le « tiers secteur », un acteur économique important](#)
- **Le Labo de l'économie sociale et solidaire sur Internet**
Claude Alphanféry, Président d'honneur de France Active propose une plate forme collaborative qui met en débat 50 propositions pour changer de cap, issues des travaux du Labo de l'ESS.
[Site internet du Labo de l'économie sociale et solidaire](#)



- **L'ESS, un mode d'entreprendre en milieu rural - Dossier n°7 du CRDR et de la CRESS (Chambre Régionale de l'Economie Sociale et Solidaire) de Rhône-Alpes**

En associant des principes économiques de production et d'échanges à des principes de solidarité et de démocratie, les structures de l'économie sociale et solidaire — associations, coopératives, mutuelles et fondations — sont l'une des réponses possibles au problème de l'emploi et du développement économique en milieu rural ou périurbain. Elles permettent le plus souvent de combiner un ancrage local important, la création d'emplois et d'activités stables et la réponse à des besoins nouveaux ou non pourvus jusque-là.

Ce dossier thématique destiné aux agents de développement rural de la région Rhône-Alpes entièrement réactualisé en 2011 comporte un décryptage (définitions, état des lieux, enjeux), des outils (statuts, financements spécifiques, organismes ressources) des fiches d'expériences.

[Sommaire](#)

[Pour commander ce dossier](#)

Méthodes

Guide - Pour une démarche de développement des territoires solidaires. Fédération Coorace.

Cet outil ressources présente des repères, des méthodes et des initiatives pour la mise en œuvre de « démarches de développement de territoires solidaires ». Il propose notamment aux entreprises de l'IAE (Insertion par l'Activité Economique) de renforcer leur rôle d'acteurs du développement local dans leurs territoires d'implantation. Ceci implique pour les entreprises de ne plus se cantonner à un rôle de « sas » vers l'emploi pour les personnes en difficulté d'insertion et de s'affirmer désormais plus clairement comme des créateurs d'activité économique et d'emploi.

[Guide et article de présentation](#)

Expériences

Le projet PASE et les entreprises sociales en Europe : des collectivités échangent leurs bonnes pratiques en vue d'améliorer les politiques publiques européennes

[Article de Localtis et site internet dédié](#)

Le site internet de l'Economie sociale et solidaire en région développé par l'AVISE – Agence de valorisation des initiatives socio-économiques

« ESS en région » propose une base de recherche des actions en régions selon les types d'intervention et les champs d'activité

[Site de l'Economie sociale et solidaire en région](#)

Des économies solidaires de part et d'autre des frontières

Certaines chambres régionales de l'économie sociale construisent des partenariats avec leurs homologues transfrontaliers. L'occasion de développer le secteur en misant sur les convergences aussi bien que sur les différences... Pays impliqués : Allemagne, Belgique, Espagne, France (Alsace, Aquitaine)

[Article de Localtis](#) (12 avril 2011)

Réseau rural régional Bas-Normand : capitalisation d'une présentation des pôles locaux d'Economie sociale et solidaire et des projets 2010 en région. Chambre régionale d'économie sociale et solidaire de Basse Normandie

[Présentation powerpoint](#)

La Maison de l'économie du pays d'Aunis dépasse la "concurrence" entre communes. Mairie conseils.

Encourager les initiatives des futurs artisans, commerçants et industriels par une offre de services regroupée en un lieu unique pour faciliter et simplifier leur démarches, les appuyer, les guider et mobiliser les partenaires publics et privés pour la réussite de leur projet. Tel est l'enjeu de la maison de l'économie du pays d'Aunis qui s'appuie sur la mobilisation des ressources existantes

[Fiche d'expériences de Mairie Conseils](#)



Quels enseignements tirer des expériences où éleveurs, bouchers, charcutiers, restaurateurs, traiteurs, ... s'engagent ensemble dans de véritables organisations économiques locales autour du développement des circuits courts ?



Construire des synergies sur les territoires entre agriculteurs et acteurs alimentaires



Diversification d'activités et structuration de filières de proximité

Expériences

Groupe thématique national Agriculture-Alimentation : travaux de capitalisation sur l'Axe 3 : Construire des synergies sur les territoires entre agriculteurs et autres acteurs économiques.

Les circuits courts impliquent de coordonner un certain nombre d'actions à l'échelle d'un territoire et cela en impliquant des acteurs variés : plusieurs expériences ont montré que la création de dynamiques entre acteurs, à la fois en amont (production) et en aval (commercialisation), est indispensable pour favoriser l'émergence mais également la structuration des circuits courts. Le volontarisme des acteurs et leur capacité à travailler ensemble sont des pré-requis à la réussite de ces filières, ce qui mène désormais les acteurs à s'interroger sur les formes de gouvernance à développer.

Consultez les documents issus du travail du groupe :

- [la synthèse](#)
- [les « Enseignements »](#)
- [les fiches expériences](#)

Circuits de proximité et identité territoriale. APCA, 2009.

Cette présentation de l'APCA focalise notamment sur des exemples d'actions menées par les chambres d'agriculture en faveur de l'accompagnement individuel, l'appui à la structuration d'association de producteurs et/ou de filières et/ou de projets collectifs et l'appui à la création de nouvelles formes de circuits. De nombreux exemples d'actions menées par les agglomérations ou des Parcs naturels régionaux, notamment du Vercors.

[La présentation par l'APCA de janvier 2009](#)

Groupe thématique national Agriculture-Alimentation - Circuits courts et cohésion sociale capitalisation et analyse d'expériences conduites sur les territoires ruraux et périurbains.

Comité d'Etude et de Liaison des Associations à Vocation Agricole et Rurale - CELAVAR, Institut national de la recherche agronomique - INRA, Réseau rural français. 2011.

Faisant le constat que plusieurs expériences conduites sur les territoires ruraux et périurbains tendent à montrer que les circuits courts alimentaires peuvent être sources de cohésion sociale, un projet multi-partenarial a été initié fin 2009 par l'INRA et le CELAVAR, dans le cadre du Réseau rural français. Un travail de capitalisation et d'analyse d'expériences a été conduit. Il montre que les circuits courts peuvent apporter des réponses notamment en matière de :

- Lutte contre les inégalités alimentaires,
 - Création de lien social entre agriculteurs et néoruraux dans les villages, entre urbains et producteurs, entre consommateurs,
 - Soutien aux agriculteurs fragilisés,
- La synthèse des travaux comprend les fiches expériences réalisées.

[Synthèse et expériences](#)

Le Groupe de Travail Thématique Alimentation - Agriculture du Réseau rural présente le Centre d'études et de ressources sur la diversification – CERD



Le Centre d'Etudes et de Ressources sur la Diversification (CERD) a été créé en 1990 en Bourgogne à l'initiative d'agriculteurs diversifiés pour accompagner les porteurs de projet (candidats à l'installation et agriculteurs) souhaitant évoluer sur des circuits courts.



Fiche FNCIVAM-FPNR : [Le CERD : Centre d'Etudes et de Ressources sur la Diversification](#)

Fiche capitalisation : L'exploitation familiale des frères Janin, paysagistes et agriculteurs: vitrine paysagère et agricole (Loire). Collectif des Etats généraux du paysage



Les travaux des frères Janin visent à valoriser les caractéristiques productives des espaces agricoles tout en défendant l'idée d'ouverture, d'appropriation par d'autres. Les premiers résultats se font déjà sentir : la ferme affirme sa multifonctionnalité et son rôle sociétal de productions alimentaire, paysagère et culturelle. Les deux premières éditions du cycle d'art contemporain de Vernand ont déplacé plus de 2 500 personnes. Le projet paysager a réussi sa gageure d'ouvrir l'espace agricole à un public urbain, sans perdre de vue l'idée première d'assurer le revenu des 3 personnes vivant de l'exploitation.

La ferme, recentrée sur les 56 hectares du noyau d'exploitation, optimise à la fois dans le temps et dans l'espace ses ressources fourragères et ses espaces bâtis.

[Fiche capitalisation](#)

Etude stratégique pour le développement d'une filière d'agro-matériaux dans le nord de la Seine et Marne. Arene, Blezat consulting



Une filière s'inscrivant dans le développement durable

Environnemental : le chanvre => une culture et des matériaux écologiques par excellence

Économique : une démarche semi-industrielle rentable et une construction par étape

Social : Impliquant les différents acteurs du territoire et créant de l'emploi local

[Présentation de l'étude](#)

Fiche Leader du Réseau rural régional Pays de la Loire : Création de l'Eco'Logis le Moulin du Patis Coraud (Pays de la Loire)



La SCI Moulin du Patis Coraud s'est engagée dans la création d'un ensemble touristique rural sur ce site privilégié en surplomb de la vallée de la Loire. Un exemple de projet économique touristique durable favorisant l'utilisation d'éco-matériaux pour une offre d'hébergement de qualité en gîte et chambres d'hôtes en milieu rural.

[Fiche capitalisation Leader](#)

L'éco-lieu des Amanins dans la Drôme : un entrepreneur et un paysan unis pour un éco-lieu exemplaire

Le lieu initié en SCI (Société civile immobilière) et en Scop (société coopérative de production), accueille des groupes et propose des ateliers pédagogiques ainsi qu'une ferme pédagogique.

[Site internet de l'éco-lieu des Amanins](#)

Structuration de filières en agriculture biologique : un appel à projets de la Région Rhône-Alpes

La Région souhaite favoriser l'émergence et le développement de nouvelles filières biologiques réunissant producteurs et entreprises de l'aval.

Il s'agit de permettre à des acteurs économiques d'un territoire ayant identifié des opportunités de marché de mettre en place des micro-filières amont-aval.

La Région apportera son soutien aux actions d'études de marché et de faisabilité, de sensibilisation et de mobilisation des acteurs concernés ainsi qu'aux investissements nécessaires à la mise en place des filières.

L'appel à projets est ouvert jusqu'au 10 juillet 2011.

[Pour en savoir plus](#)

Les TIC au service de l'entrepreneuriat

• Les télécentres dans les territoires ruraux français : Essai d'évaluation. Agence nationale de la recherche – ANR. Mars 2011.

Le géographe Bruno Moriset a publié une nouvelle note de recherche intitulée Un essai qui met en évidence les conditions du succès du développement rural à l'aide de télécentres.

[Etude](#)

Expériences



Réseau Rural régional Poitou-Charentes - Atelier sur Les TIC, solutions pour le maintien des services de proximité et la création d'activités. Octobre 2009.

[Dossier participant et synthèse](#)

A la recherche de modèles pour transformer les télécentres en milieu rural. Article de Localtis.

[Article en ligne](#)

L'Association Agriactif - Camping à la ferme en Auvergne. Ruralitic

A travers cette initiative, il s'agit de : permettre aux internautes de développer la visibilité des fermes agricoles en Auvergne susceptibles proposer des activités d'agritourisme en créant des outils numériques innovants : un utilitaire Iphone et un site Internet ; favoriser le maillage territorial des zones rurales par le développement des outils numériques ; Promouvoir la diversification du métier d'exploitant agricole par l'usage des NTIC.

[Association AGRI ACTIF Camping à la Ferme - Camping à la ferme Allier \(03\)](#)

2. OUTILS ET DISPOSITIFS D'APPUI A L'ENTREPRENEURIAT

Différentes formules pour tester la création d'activités

- **Etude et Expériences - Espaces de test pour des projets de création d'activités en milieu rural**

Ce document d'analyse ainsi que le recensement d'expériences proposés dans ce document sont le fruit d'un travail mené dans le cadre d'un projet EQUAL EDORA.

Ce guide explicite les différentes fonctions nécessaires pour aider les porteurs de projet à tester leur idée, et propose une grille d'analyse et un recensement des outils existant en terme de test d'activité.

Il s'adresse à l'ensemble des acteurs de la création d'activité en milieu rural :

- ▶ aux responsables locaux, pour les aider à faire un diagnostic territorial des outils existants et des besoins non pris en charge,
- ▶ aux responsables de structures d'accompagnement ou d'espace test, pour qu'ils puissent évaluer leurs actions,
- ▶ aux porteurs de projet, afin de les aider à formuler leurs besoins et pour qu'ils connaissent les outils disponibles.

Outils présentés : La Couveuse d'entreprise associative, la Coopérative d'activité et d'emploi, la Société Coopérative d'intérêt Collectif (SCIC, Le portage salarial), l'Association intermédiaire, la Société Civile immobilière, la Pépinière d'entreprise/ Hôtel d'entreprise/ Incubateur, la Ferme École/ Pépinière d'entreprise, le Groupement d'employeur (GE) et le Groupement d'Intérêt Economique

Après ce premier guide pour faciliter le montage de projet), l'AFIP et ses partenaires se sont interrogés sur les conditions de pérennisation de ces espaces-test fraîchement créés.

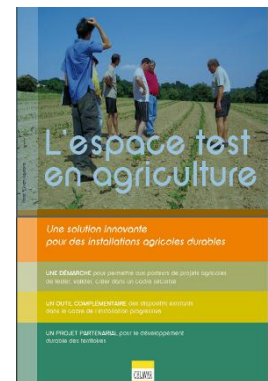
[Le Guide](#)

[La pérennisation des espaces-tests](#)

- **L'espace test en agriculture. Une solution innovante pour des installations agricoles durables. Comité d'Etude et de Liaison des Associations à Vocation Agricole et Rurale – CELAVAR. 2010, 7 p.**

Le test d'activité agricole consiste à tester – tout en étant accompagné par un réseau d'agriculteurs tuteurs formés – un projet de création d'une activité agricole, dans un cadre juridique et matériel sécurisé, sur un lieu donné et pour un temps défini. Pendant cette phase de test, il n'y a pas de création effective d'entreprise agricole, mais une mise en situation en « grandeur réelle » dans une structure immatriculée qui « héberge » le porteur de projet.

[L'espace test en agriculture. Une solution innovante pour des installations agricoles durables](#)



- **Les espaces tests ou couveuses agricoles. Fédération des parcs naturels régionaux de France - FPNRF, Fédération Nationale des CIVAM - FNCIVAM**

[Fiche capitalisation](#)

Expériences



Fiche capitalisation du Réseau rural Aquitain : Installation en agriculture - Couveuse agricole. Mise en place d'espaces test permettant aux personnes sans exploitation familiale de se confronter au métier d'agriculteur. Pays et Quartiers d'Aquitaine – PQA



[Fiche capitalisation et présentation](#)

Réseaux accompagnant les porteurs de projet individuels

- **Portail national Installation Campagne du Collectif Ville Campagne – CVC**



Portail national, installation-campagne.fr a plusieurs objectifs :

- Faciliter les parcours à l'installation par le biais de conseils méthodologiques,
- Orienter ceux qui souhaitent vivre et travailler en milieu rural vers les territoires, organismes et diffuseur d'offres qui peuvent les aider,
- Accroître la visibilité des territoires engagés dans une politique d'accueil,
- Constituer un centre de ressources sur les migrations ville campagne, le développement des territoires ruraux et les politiques d'accueil de nouveaux habitants,
- Favoriser la mise en réseau des acteurs et les échanges d'informations entre professionnels,
- Permettre aux porteurs de projets et aux nouveaux installés de s'exprimer et de témoigner de leur expérience

[Site Internet portail de Installation campagne](#)

- **Créer ou reprendre à la campagne : des informations en ligne**

Ce dossier en ligne développé par l'APCE en 2008 présente des exemples d'initiatives locales visant à attirer les porteurs de projet et à les accompagner dans leurs démarches.

les dispositifs d'accueil, la recherche d'idées de création, les aides à l'implantation en milieu rural et le cadre légal pour entreprendre à la campagne

[Accéder au Dossier](#)

- **L'Association de Formation et d'Information Pour le développement d'initiatives rurales – AFIP**

L'AFIP mène des actions d'appui à la création d'activités rurales auprès de porteurs de projets. Ces actions s'adressent aussi aux élus et responsables locaux pour identifier les conditions à réunir pour favoriser l'émergence, l'accompagnement, le suivi et la pérennisation de ces projets sur le territoire.



Le réseau de l'AFIP met à disposition un certain nombre de ressources pédagogiques et participe à des échanges d'expériences de formateurs et d'accompagnateurs.

[Site Internet de L'AFIP](#)

- **L'Association Terre de Liens**

Terre de liens accompagne des porteurs de projet pour l'accès au foncier en milieu rural et périurbain. Elle concourt ainsi à la création d'activités écologiquement responsables et socialement solidaires. Terre de Liens acquiert et transmet des terres sous forme collective.

Elle les soustrait ainsi à des usages impropres au niveau écologique et social et met en place des formes d'usage où la spéculation foncière ne peut se développer,

[Site Internet de l'association Terre de liens](#)



UNE RICHESSE À CULTIVER

Expériences

Présentation des Logements passerelles en Limousin : une expérimentation pour encourager le développement d'initiatives entrepreneuriales en milieu rural

L'association « Résider pour Entreprendre » a pour but général de promouvoir le développement de l'entrepreneuriat par l'accueil résidentiel d'entrepreneurs qui souhaitent créer ou reprendre une activité économique en Limousin.

Pour cela, elle met à leur disposition un logement passerelle adapté à la taille de la famille accueillie pour une durée maximale de 24 mois, et les accompagne en leur permettant : d'évaluer la pertinence globale de leur projet professionnel et de leur projet familial d'installation dans la région Limousin ; de construire un réseau territorial de proximité en nouant des relations constructives et durables avec les habitants et les acteurs socio-économiques de la région Limousin concernés par leur projet d'activités ; d'échanger et de transférer leurs expériences auprès des entrepreneurs qui souhaitent s'impliquer dans une situation similaire en Limousin.

[Présentation des initiatives de Logements passerelles en Limousin : Une expérimentation pour encourager le développement d'initiatives entrepreneuriales en milieu rural](#)

Le Réseau DIVA accompagne les porteurs d'idées ou de projets agricoles et agri-ruraux en Limousin.

Le Conseil Régional du Limousin a mis en place début 2008 un réseau régional d'accompagnement des porteurs de projets agricoles et agri-ruraux, baptisé réseau DIVA. Ce réseau regroupe un ensemble de structures partenaires qui se sont engagées à mutualiser leurs savoirs et offrir leurs services aux porteurs de projets.

Le Conseil Régional accorde une aide financière à ces structures partenaires pour le compte des porteurs de projets qui sollicitent un accompagnement.

[Fiche capitalisation](#)

Réseau rural régional Centre - La Cellule Installation Grand Perche » facilite l'accompagnement des porteurs de projets d'installation agricole au sein du Grand Perche. Fédération des parcs naturels régionaux de France - FPNRF, Fédération Nationale des CIVAM - FNCIVAM, Réseau rural français

Créer un lieu d'échanges, de réflexion et de proposition entre les acteurs de l'installation en agriculture du Grand Perche (techniciens, élus...) Dans le cadre du projet de territoire : Faciliter l'émergence de projets d'installation en faisant remonter les besoins du territoire, Faciliter localement l'accompagnement des porteurs de projets d'installation, notamment au niveau de l'analyse des demandes de subventions sur l'installation dans le cadre du LEADER Grand Perche 2007-2013. Présentation d'un dispositif similaire: le réseau Cap'Actif en Limousin.

[Fiche capitalisation](#)

Fiche capitalisation – Un site internet pour l'accompagnement à la création d'activités et la recherche de foncier. Fédération des parcs naturels régionaux de France - FPNRF, Fédération Nationale des CIVAM - FNCIVAM, Réseau rural français – RRF Bretagne

Fédération des parcs naturels régionaux de France - FPNRF, Fédération Nationale des CIVAM - FNCIVAM, Réseau rural français – RRF Bretagne

Le site internet « paysans-creactiv » vise à favoriser l'installation des porteurs de projets agri-ruraux innovants. L'un des enjeux majeurs identifiés pour la création d'activité, est la recherche de foncier, d'un lieu pour s'installer. Une rubrique spécifique « annonces foncières » a été créée au sein d'un site internet dédié à l'accompagnement des porteurs de projets agri-ruraux innovants en Bretagne : <http://www.paysans-creactiv-bzh.org>. Les structures participantes mettent en ligne régulièrement les annonces de fermes à reprendre ou des terres à louer/à vendre dont elles ont connaissance et peuvent consulter les offres pour les reproduire dans leurs propres organes de diffusion d'information.

[Fiche capitalisation](#)

La cabane à projets en Autunois Morvan (Bourgogne)

« La Cabane à projets », ce lieu d'accueil s'adresse à tous, quel que soit le projet économique ou associatif et le domaine d'activité. « Les personnes peuvent arriver avec une simple idée. Notre rôle est justement de les accompagner pour passer de l'idée au projet plus construit, qui pourra ensuite être présenté devant une structure d'accompagnement telle qu'une agence de développement, chambre consulaire ou boutique de gestion. Le but est de faire miroir au projet dans la réalité économique du territoire pour l'améliorer ou le revoir », explique Brigitte Chossegros, qui assure l'accueil.

[Expérience - La cabane à projets](#)

Prise en compte du public cible des jeunes et des femmes

Etude sur l'Emploi, la Croissance et l'Innovation dans les Régions Rurales (EECIRR). Note de synthèse.

Cette étude de la Direction générale de l'Agriculture et du Développement rural sur l'Emploi, la Croissance et l'Innovation dans les régions rurales révèle des changements majeurs dans les zones rurales.

[Article de Rur@news n° 16 - Avril 2011 et synthèse de l'Etude en ligne](#)

ADIE Microfranchise solidaire pour aider les jeunes sans emploi à créer leur activité

(Cf. article de la rubrique outils financiers, page suivante)

Expériences

Présentation PPT - Intervention de la DRAAF Nord Pas de Calais au Séminaire en Finlande sur le thème de " la participation et l'emploi des jeunes en milieu rural" du 1er au 3 Mars 2011. - Hors Série Coopération et Europe du Réseau rural français, avril 2011.

Une soixantaine de participants se sont retrouvés à Nurmijärvi en Finlande, en vue de présenter, échanger et discuter les différentes actions réalisées dans les différents pays européens pour promouvoir l'entrepreneuriat des jeunes en milieu rural, les encourager à la mobilité et les responsabiliser à leur rôle d'acteurs de développement politico-socio-économique de leur territoire.

[Hors série Coopération](#)

[Présentation Draaf Nord Pas de Calais](#)

Dossier Jeunesse en milieu rural. Newsletter du Réseau Rural Bourgogne Numéro 2 - février 2011

Plusieurs structures bourguignonnes travaillant avec des jeunes ruraux ont suivi la naissance du réseau et se sont exprimées sur leur souhait de travailler sur la thématique de la jeunesse en milieu rural. Réinterrogées sur leurs attentes lors d'entretiens individuels l'été dernier, l'idée de connaître plus précisément la vision des jeunes ruraux sur leur avenir a fait consensus....

[La lettre n°2](#)

Prix "Innov'Jeunes" au Pays Thur Doller

Le Syndicat Mixte du Pays Thur Doller a lancé en 2011 pour la 5ème année consécutive le prix "Innov'Jeunes". L'objectif de ce concours est de susciter l'esprit d'innovation et d'entreprendre chez les jeunes du Pays Thur Doller en Alsace. Ce concours prime des projets innovants portés par des étudiants, élèves, jeunes salariés, jeunes non-scolarisés et tout jeune habitant sur le territoire du Pays Thur Doller. Ces projets peuvent toucher les thèmes tels que la culture, l'économie, la vie associative, les projets éducatifs ou caritatifs ... Après l'étude des différents projets par un jury composé de professionnels, les meilleures innovations seront récompensées.

<http://www.pays-thur-doller.fr>

[Fiche de préinscription concours innov jeunes 2011](#)

[Dossier de candidature](#)



GTN Politiques d'Accueil et de maintien des nouvelles populations : A la campagne, pourquoi pas ? » ...le DVD

Ils étaient danseur professionnel, pharmacien, manipulateur radio, responsables marketing ou étudiants à l'université. Ils habitaient Bordeaux, Vilnius, Rouen, Bruxelles, Stockholm, Grenade ou Pérouse...

Ils sont jeunes, européens, la plupart diplômés, ont des amis, aiment la musique actuelle, les voyages... et pourtant, ils ont choisi de s'installer à la campagne, en Italie, en Espagne, en Lituanie, en Suède, en France !

Ils sont maintenant porteurs de projets et entrepreneurs ...

Découvrez ces jeunes à travers un documentaire vidéo de 45 mn "A la campagne, pourquoi pas ?"

Pour suivre l'actualité du projet et/ou recevoir gratuitement le DVD "A la campagne pourquoi pas ?" , rendez vous sur le site « les jeunes font leur film ».

[Site internet "les jeunes font leur film"](#)

Encourager l'esprit d'entrepreneuriat féminin

Pour la Revue rurale de l'UE, Berit Nordlander a participé au lancement d'une initiative suédoise, le projet Grogrund, qui a démontré l'intérêt que suscitent parmi les femmes la création et l'expansion d'activités économiques dans les zones rurales et révélé de quelle manière cet esprit d'entrepreneuriat pourrait être encouragé au mieux.

[Article de la Revue rurale de l'UE n° 6, Hiver 2011 « Emploi et inclusion sociale »](#). (pages 48-51)

Compte-rendu de la réunion de lancement du projet "Femmes actives en milieu rural"

Ce compte-rendu fait suite à la réunion de lancement du projet "Femmes Actives en Milieu Rural" du 8 mars 2011 au Manège à Chambéry.

[Site internet de WECF](#)

[Compte-rendu de la réunion du 8 mars 2011](#)

[Article de presse](#)

[Article du Dauphiné du 11 mars 2011](#)

Réseaux proposant des outils financiers

RESEAU EUROPEEN DE LA MICROFINANCE - REM

Le Réseau Européen de la Microfinance a été créé en 2003 avec le soutien financier de l'Union européenne et de la Caisse des Dépôts et Consignations (CDC). Ses membres fondateurs sont en France l'ADIE, au Royaume Uni la NEF et en Allemagne Evers&Jung.

L'objectif visé par le REM est de promouvoir la microfinance dans l'Union Européenne en tant qu'outil de lutte contre le chômage et l'exclusion sociale par le biais de la création de microentreprises.

<http://www.european-microfinance.org/>

ASSOCIATION POUR LE DROIT A L'INITIATIVE ECONOMIQUE - ADIE

Parce qu'elle accompagne chaque année 15 000 créateurs d'entreprises n'ayant pas accès aux banques, parce qu'elle a déjà financé plus de 85 000 microcrédits et ainsi permis la création de 80 000 emplois, parce que le taux de pérennité de ces entreprises après 2 ans est de 67 %, l'Adie, pionnière du microcrédit en France et principal opérateur, estime que 10% des personnes au chômage, soit environ 300 000 personnes pourraient sortir de la précarité chaque année en créant leur propre emploi.

L'offre de l'Adie combine un microcrédit et un accompagnement dans la durée. Un microcrédit pouvant aller jusqu'à 6 000 € sur 30 mois, pour financer la trésorerie, le matériel ou le stock.

Un accompagnement avant la création et pendant l'exercice de l'activité, portant sur la gestion, l'appui administratif, le développement commercial, le marketing, l'insertion bancaire, etc..., pour augmenter ses chances de réussite

Cette offre est particulièrement adaptée aux personnes en grande précarité ou en difficulté passagère, aux bénéficiaires des minima sociaux, aux créateurs d'entreprise comme à ceux ayant déjà mis leur projet sur les rails, à ceux qui exercent une activité non déclarée et souhaiteraient l'officialiser, mais aussi aux salariés ou retraités pauvres ayant besoin d'un complément de revenus. Autant de personnes ayant un projet entrepreneurial et l'envie de s'en sortir.

Adie Microfranchise Solidaire

L'ADIE, pionnière du microcrédit en France, lance Adie Microfranchise Solidaire, un dispositif pour aider les jeunes sans emploi et les personnes peu qualifiées à créer leur activité. Afin d'encourager l'emploi, Adie Microfranchise Solidaire (AMS) soutenue par l'Adie, propose de nouveaux sas d'entrée vers le marché de l'emploi avec un projet d'entreprise clé en main, la Microfranchise solidaire qui s'adresse aux personnes sans emploi disposant de peu de moyens financiers et n'ayant pas de qualifications importantes."

[Lire la suite et prendre connaissance des expériences conduites sur le site de Reporters d'Espoir](#)
[En savoir plus sur le dispositif](#)

Adie-Fncuma : le programme ISOMIR - Industrialisation solidaire en milieu rural

Les petits producteurs agricoles connaissent des difficultés croissantes, du fait d'un contexte de concurrence exacerbé et de la réduction des aides publiques. Dès 2008, l'Adie a noué un partenariat avec la Fédération Nationale des coopératives d'utilisation de matériels (FNCUMA) pour étudier les pistes d'amélioration de la rentabilité pour les petites exploitations. C'est ainsi est né le programme ISOMIR, qui se propose de mettre à la disposition des agriculteurs des ateliers de production modulaires simplifiés, de type Algeco amélioré, leur permettant de transformer eux-mêmes leur production : abattage de volailles, découpe de viande, conserverie, transformation de produits végétaux.

Un fonds d'investissement spécifique a été mis en place début 2010 pour aider au financement de ces modules, et pour assurer l'accompagnement et la formation nécessaires à leur utilisation.

[Retrouvez toutes les infos sur le site MODULISOMIR](#)

BABYLOAN

Partenariat entre Adie et Babyloan pour le financement de micro-entrepreneurs par des particuliers

Ce dispositif permet aux particuliers à la fibre philanthrope de financer un projet de création d'entreprise. Le prêteur n'est pas rémunéré mais a la garantie de récupérer sa mise.

Le microcrédit professionnel permet à un particulier de financer un projet tel que la création d'entreprise par une personne qui ne peut pas prétendre à un crédit classique (chômeurs, allocataires de minima sociaux...). Jusqu'ici, les ressources bancaires constituaient l'essentiel des moyens de financement des associations distributrices de ce type de prêt, comme l'Association pour le droit à (Adie).

Depuis le vote de la loi sur la réforme du Crédit à la consommation, en juillet 2010, le canal de transmission a été ouvert aux particuliers.



Il devient possible de prêter à un microentrepreneur exerçant en France en passant par le site d'intermédiation Babyloan et en sélectionnant le volet France.

Lire la suite de [l'Article de l'Express novembre 2010](#)

[Communiqué de presse ADIE](#)

FRANCE ACTIVE

Créée en 1988, France Active soutient et finance les initiatives économiques créatrices d'emplois et génératrices de solidarité. Son objectif premier est la création d'emploi, notamment pour les personnes les plus éloignées du monde du travail.

France Active apporte un soutien technique et financier aux associations et aux entreprises solidaires, et favorise la création de petites entreprises à l'initiative des demandeurs d'emploi. Elle offre aux porteurs de projets un accompagnement en trois temps : expertise financière, financement et suivi de projet. S'appuyant sur un réseau de 40 structures de proximité présentes dans toute la France, France Active est le premier financeur des entreprises solidaires en France. C'est aussi l'acteur de référence du microcrédit bancaire garanti.

[En savoir plus](#)

FRANCE INITIATIVE

"Le microcrédit professionnel est plus utile que jamais dans la sortie de crise. Le réseau France Initiative a permis la création ou la reprise de 15 000 entreprises en France en 2009, soit une croissance de 10% cette année et de 38% en cinq ans" a déclaré en 2010 Bernard Brunhes, président de France Initiative, à l'occasion de la sortie des chiffres retraçant l'activité du réseau en 2009.

Acteur français essentiel dans ce domaine, l'objectif de France Initiative à travers ses 246 associations locales est de permettre aux créateurs de disposer de fonds propres nécessaires au démarrage de leur entreprise (sous forme de prêts gratuits et sans exigence de garantie). En 2009, 109 M€ de prêts d'honneur à taux zéro ont été accordés qui ont enclenché 800 millions d'euros de prêts bancaires.

[Dossier des solutions de financement solidaire France Active](#)

[En savoir plus](#)

FINANSOL

Fondé en 1995, Finansol fédère les institutions financières solidaires et les établissements financiers engagés dans une démarche de solidarité. Sa mission : développer la solidarité dans l'épargne et la finance en France. Le label Finansol distingue les placements d'épargne solidaire (investissement solidaire et épargne de partage); il garantit transparence et solidarité.

[Brochure de présentation de Finansol](#)

[Plaquette de présentation des finances solidaires en France](#)

[En savoir plus](#)

FONDATION CREDIT COOPERATIF

Depuis plus de 25 ans, la Fondation d'entreprise Crédit Coopératif a pour objet de concourir au développement de l'économie sociale et solidaire. Elle noue des partenariats en mécénat dans de nombreux domaines : la lutte contre l'exclusion, l'accès à la citoyenneté des personnes handicapées, le développement durable, la solidarité internationale, ainsi que les nouvelles formes d'entreprendre, qu'illustrent notamment les projets d'utilité sociale portés par la finance solidaire.

[En savoir plus](#)

FEDERATION DES CIGALES

La Fédération des Cigales, association de loi 1901, agréée entreprise solidaire et jeunesse et éducation populaire, a pour objet l'animation et le développement du mouvement constitué par les Cigales, leurs Associations Régionales, Territoriales et de Soutien. Elle est garante de l'utilisation du nom Cigales et de la charte des Cigales. Elle favorise le partenariat entre les Cigales et les autres réseaux d'aide à la création d'entreprise et de financements solidaires (notamment ceux dont elle a été à l'origine comme Garrigue). Elle est membre de Finansol, regroupement au plan national des financeurs solidaires et d'Inaise, regroupement au plan international.

Un club CIGALES (Club d'Investisseurs pour une Gestion Alternative et Locale de l'Epargne Solidaire) est une structure de capital risque solidaire mobilisant l'épargne de ses membres au service de la création et du développement de petites entreprises locales et collectives (SARL, SCOP, SCIC, SA, association, ...).

[En savoir plus](#)

L'essor du microcrédit professionnel

Une analyse comparative de dispositifs de Microcrédit en Europe (Roumanie, Grande-Bretagne, Italie) réalisée en 2009.

[Analyse](#)

Le marché du microcrédit en France.

La présente étude vise à dresser un état des lieux du marché du microcrédit en France, l'offre d'une part mais aussi la demande et les perspectives envisageables. EMN/ADIE, 2008.

[Etude](#)

Présentation du microcrédit en France accompagné de quelques chiffres (2009).

[Présentation](#)

Expériences

Portugal : quand la région se porte caution des prêts solidaires

Si l'économie solidaire gagne ses lettres de noblesse au Portugal, c'est bien aux Açores qu'elle le doit.

Alors que nombre d'associations de l'archipel y ont développé, dans les années 1980, des dispositifs d'insertion sociale et professionnelle, le gouvernement régional s'est rapidement associé à ces démarches. Dernière action en date : le lancement d'un fonds de microcrédit, dans lequel la région est très impliquée.

[Article sur le site de l'AVISE](#)

Expérimentation par l'ADIE du microcrédit en milieu rural

L'expérimentation destinée à développer le microcrédit en zone rurale a été lancée au milieu de l'année 2007 pour une durée de trois ans. Elle s'est déployée au départ dans le Poitou, sur le Plateau des Millevaches en Limousin et dans le Parc Naturel des volcans d'Auvergne.

L'un des principaux défis du programme était de faire émerger la demande potentielle dans les zones isolées. Une stratégie de recherche proactive des clients a été mise en place par des conseillers mobiles et des animateurs de «Points Relais Adie», chargés d'aller au-devant de la demande. La méthode s'est avérée efficace, l'activité étant aujourd'hui comparable à celle de l'ensemble du réseau, et la satisfaction de la clientèle étant très forte.

[Des porteurs de projet témoignent sur le site de l'ADIE](#)

La Maison de l'économie du Pays d'Aunis dépasse la "concurrence" entre communes

L'un des enjeux de la maison est de remédier au manque de lisibilité pour les porteurs de projet "dans la multitude des structures d'accompagnement, des dispositifs, etc.. sur un territoire en pleine mutation démographique et un taux de création d'entreprises croissant depuis 2002/2003 en majorité de très petites entreprises (TPE). Il n'y avait pas d'aide pour accompagner l'installation d'une personne créant seule son propre emploi". Les personnes ayant poussé la porte de la Maison ont, pour plus de 60%, un projet à emploi unique et il s'agit pour une majorité de chômeurs. La création de ce lieu permet de fédérer un réseau de partenaires associatifs (Interface, Adie, Créafort, Espace gestion 17) et institutionnels (chambres de commerce et d'industrie de La Rochelle, Rochefort-Saintonge, chambre de métiers et d'artisanat de Charente-Maritime, chambre d'agriculture, DDTEFP, Urssaf).

Alors que l'essentiel de ces services sont concentrés à La Rochelle et à Rochefort, la maison favorise leur entrée sur ce territoire. Ce partenariat étoffé doit permettre de développer les micro crédits, potentiellement très intéressants pour ces projets.

[Fiche d'expérience Mairie Conseils](#)

Témoignages de créateurs d'entreprises sur le site de France Active

<http://www.franceactive.org/default.asp?id=19>

Liens utiles

Adie – Association pour le droit à l’initiative économique

<http://www.adie.org/>

Avisé – Agence de valorisation des initiatives socio-économiques

<http://www.avise.org/>

Caisse des Dépôts

<http://www.caissedesdepots.fr/>

Créa-sol

<http://www.crea-sol.fr/>

Fondation Crédit Coopératif

<http://www.credit-cooperatif.coop/fondation/>

France Active

<http://www.franceactive.org/>

France Initiative

<http://www.france-initiative.fr/>

France Microcrédit

<http://www.france-microcredit.org/>

Réseau Entreprendre

<http://www.reseau-entreprendre.org/>

Réseau européen de la Microfinance

<http://www.european-microfinance.org/>

Retrouvez notre prochain Dossier thématique

en septembre 2011 sur le site

www.reseaurural.fr