

ATLAS DE LA DÉMOGRAPHIE MÉDICALE EN RÉGION MIDI-PYRÉNÉES

Situation au 1^{er} Janvier 2009



Sous la direction du Dr Patrick ROMESTAING,
Président de la Section Santé Publique et Démographie Médicale, CNOM
Réalisé par Gwénaëlle LE BRETON-LEROUVILLOIS,
Géographe de la Santé, CNOM.



ORDRE NATIONAL DES MÉDECINS
Conseil National de l'Ordre

Avec la participation de :

- Cécile BISSONNIER : Responsable section santé publique
- Delphine BOETSCH : Secrétaire section santé publique
- Philippe CHAPDELAINE : Service informatique

AVANT-PROPOS

Publiant, pour la première fois des atlas régionaux de démographie médicale, le Conseil National renforce sa volonté de mettre à disposition des Institutionnels et des médecins des informations le plus près possible de la réalité du terrain.

Ces données sont issues des Tableaux des conseils départementaux et analysées par notre service démographie médicale.

Au-delà des chiffres publiés dans l'Atlas national annuel, nous avons souhaité ici montrer, département par département et par commune, combien une analyse plus fine apporte des données pertinentes, parfois inattendues.

S'y trouvent rassemblés, mais dans une déclinaison départementale, les thématiques et variables incontournables de la démographie médicale figurant dans l'Atlas national : effectifs et variations, densités, modes d'activité, répartition territoriale, solde des entrées et des sorties, choix d'activité des nouveaux inscrits, place des femmes.

Après une présentation générale, l'analyse est faite pour les généralistes d'une part puis pour les autres spécialités.

Outre la densité, ont été isolées des variables telles que la part des médecins âgés de plus de 55 ans, la part des libéraux et celle des femmes.

Une présentation de la variation sur vingt ans des effectifs des remplaçants est édifiante sur l'envolée de ce mode d'exercice, choisi par plus de 10 000 médecins actuellement.

L'ensemble des atlas régionaux a été remis aux membres de la mission « Refondation de la médecine libérale » pilotée par le président du CNOM, le Docteur Michel Legmann.

Au moment où sont installées les Agences Régionales de Santé, le Conseil National a voulu, par la publication d'analyses régionales et départementales, fournir aux Conseils régionaux de l'Ordre un outil démontrant, s'il en était besoin, la connaissance unique en matière de démographie de l'Institution ordinale.



Dr Patrick ROMESTAING
Président de la section Santé Publique
et Démographie Médicale

SOMMAIRE

I – Les médecins inscrits au Tableau de l'Ordre

II – Les médecins généralistes

III – Les médecins spécialistes

IV – Les remplaçants

V – Le cadre d'activité et le mode d'exercice

I – Les médecins inscrits au Tableau de l'Ordre

I.1 – Les généralités

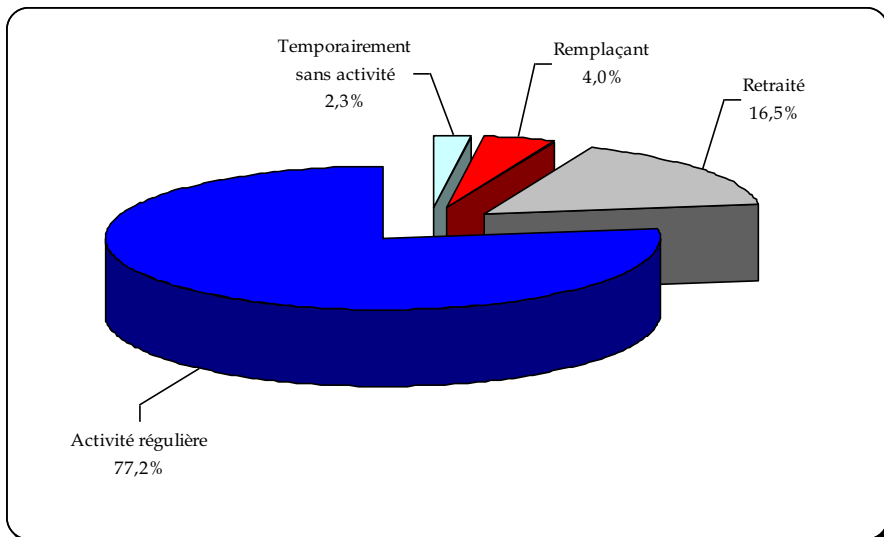
Les médecins de la région Midi-Pyrénées représentent 4,7% de l'effectif national. Au 1^{er} janvier 2009, 12 061 médecins sont inscrits au Tableau de l'Ordre de la région Midi-Pyrénées ; soit 0,37% de moins qu'au 1^{er} janvier 2008. Les effectifs varient de - 7,05% pour le département du Gers à +2,09% pour le département du Lot.

Tableau n°1 : Variation des effectifs des médecins inscrits au Tableau de l'Ordre

Département	Variation 2008/2009
Ariège	+0,76%
Aveyron	-1,52%
Gers	-7,05%
Haute-Garonne	+1,11%
Hautes-Pyrénées	-3,19%
Lot	+2,09%
Tarn	-1,85%
Tarn-et-Garonne	-1,29%
Total	-0,37%

77,2% des médecins sont inscrits en activité régulière (-1,89% en un an). Les médecins remplaçants représentent 4% des effectifs. Ils enregistrent une augmentation de 12,73% en un an.

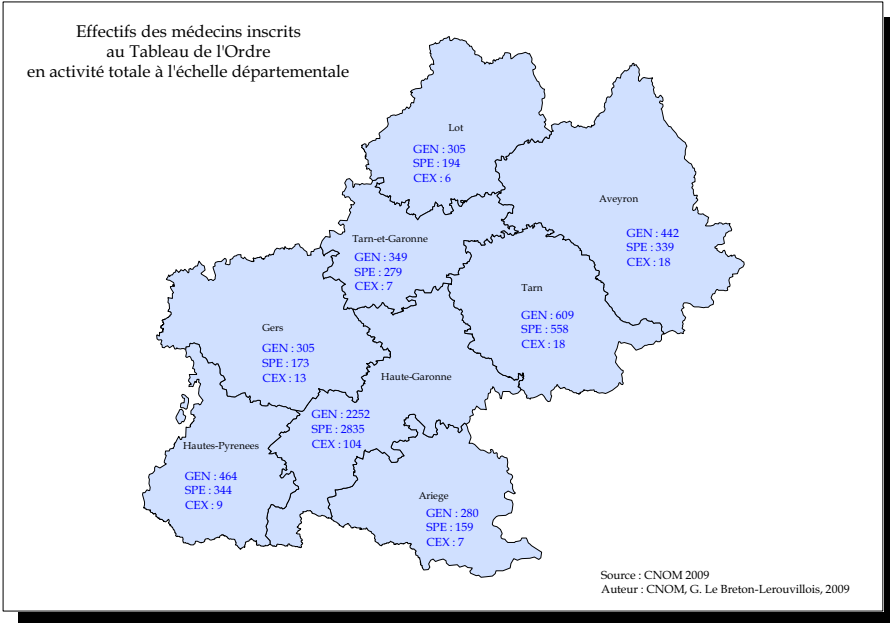
Graphique n°1 : Les modes d'activité des médecins inscrits



1.2 – En activité totale

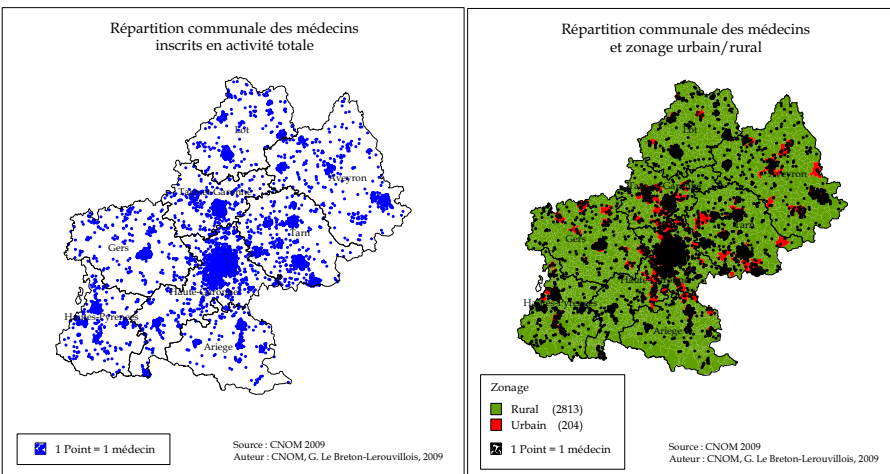
Les médecins inscrits en activité totale¹ sont au nombre de 10 069. Agés en moyenne de 51 ans, les femmes représentent 40,7% et les hommes 59,3%.

Carte n°1 : Effectifs des médecins inscrits au Tableau de l'Ordre en activité totale



NB : CEX = Compétence exclusive

Carte n°2 : Répartition des médecins et zonage urbain/rural à l'échelle de la commune



¹ L'activité totale se compose des médecins temporairement sans activité, des médecins remplaçants et des médecins en activité régulière

Tableau n°2 : Densité, âge et pourcentage des femmes en activité totale

	PSDC	Densité générale pour 100 000 hbs	Age (moyenne)	Femmes (part)
Ariège	151477	294,4	51	36,3%
Aveyron	285177	280,2	53	33,4%
Gers	188524	260,4	53	38,9%
Haute-Garonne	1207642	429,8	50	44,9%
Hautes-Pyrénées	236091	346,1	52	35,7%
Lot	176021	286,9	53	38%
Tarn	377500	313,9	52	37,2%
Tarn-et-Garonne	233360	272,1	51	35,6%
Midi-Pyrénées	2855792	352,6	51	40,7%
Métropole	62809976	312	51	40%

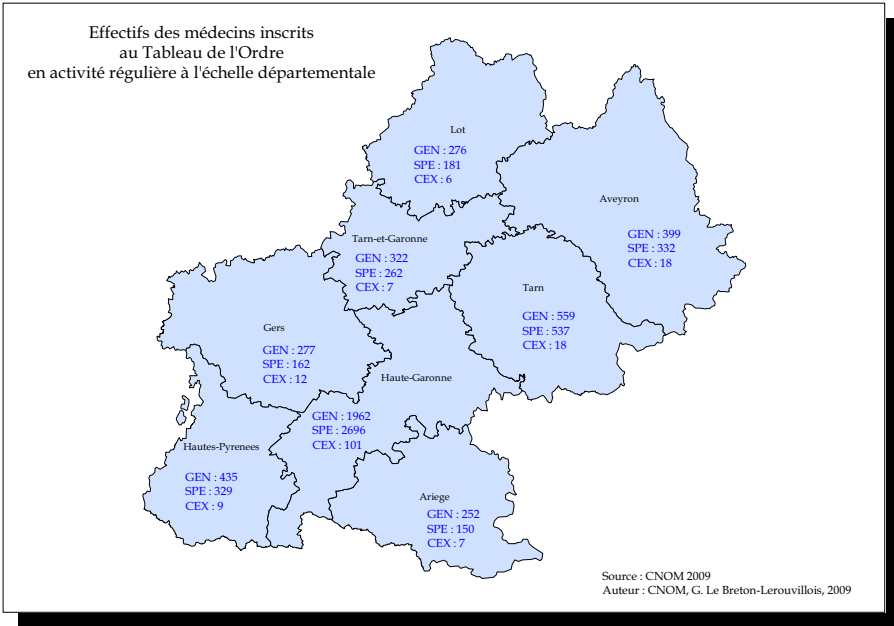
NB : PSDC = Population Sans Double Compte

I.3 – En activité régulière

Les médecins en activité régulière² sont au nombre de 9 309 soit 1,89% de moins qu'au 1^{er} janvier 2008.

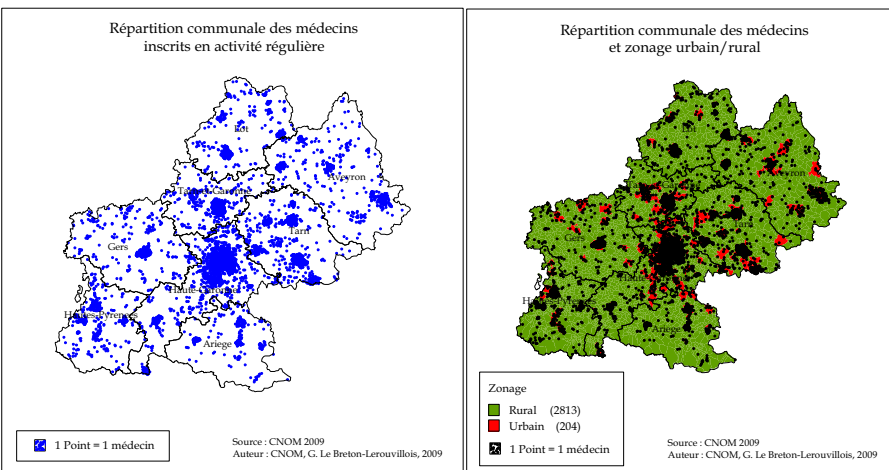
La densité médicale est de 326 pour 100 000 habitants.

Carte n°3 : Effectifs des médecins inscrits au Tableau de l'Ordre en activité régulière



NB : CEX = Compétence exclusive

Carte n°4 : Répartition des médecins et zonage urbain/rural à l'échelle de la commune



² Activité régulière : activité régulièrement exercée dans un même lieu

Tableau n°3 : Densité, âge et pourcentage des femmes en activité régulière

	PSDC	Densité générale pour 100 000 hbs	Age (moyenne)	Femmes (part)
Ariège	151477	270	51	35,5%
Aveyron	285177	262,6	53	33,4%
Gers	188524	239,2	53	38,6%
Haute-Garonne	1207642	394,1	51	44,1%
Hautes-Pyrénées	236091	327,4	52	34,7%
Lot	176021	263,1	52	37,4%
Tarn	377500	295,1	52	36,9%
Tarn-et-Garonne	233360	253,3	51	33,5%
Midi-Pyrénées	2855792	326	51	39,9%
Métropole	62809976	290	51	39%

NB : PSDC = Population Sans Double Compte

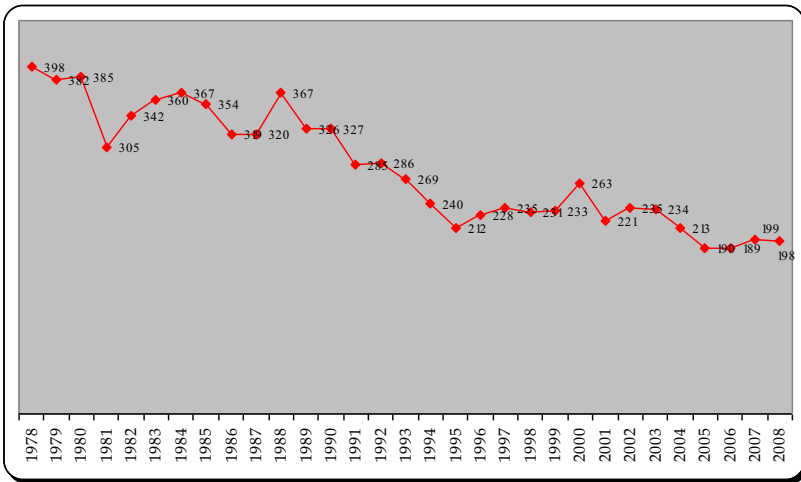
1.4 – Le solde des entrées et des sorties

Le solde des entrées et des sorties est sous la double dépendance du recrutement des nouveaux médecins (entrées) et de l'arrêt d'activité professionnelle des plus âgés (sorties).

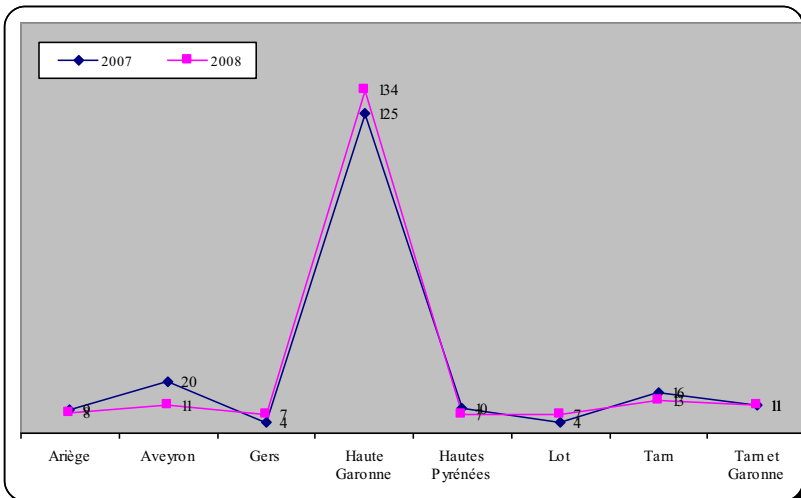
1.4.1 – Les entrées

Au 1^{er} janvier 2009, le Tableau de l'Ordre de la région Midi-Pyrénées recense 198 nouvelles inscriptions contre 199 au 1^{er} janvier 2008 ; soit une diminution de 0,5% en un an. La région Midi-Pyrénées a enregistré une baisse de 50% des nouvelles inscriptions en trente ans.

Graphique n°2 : Évolution du solde des entrées de 1978 à 2008



Graphique n°3 : Évolution du solde des entrées par département



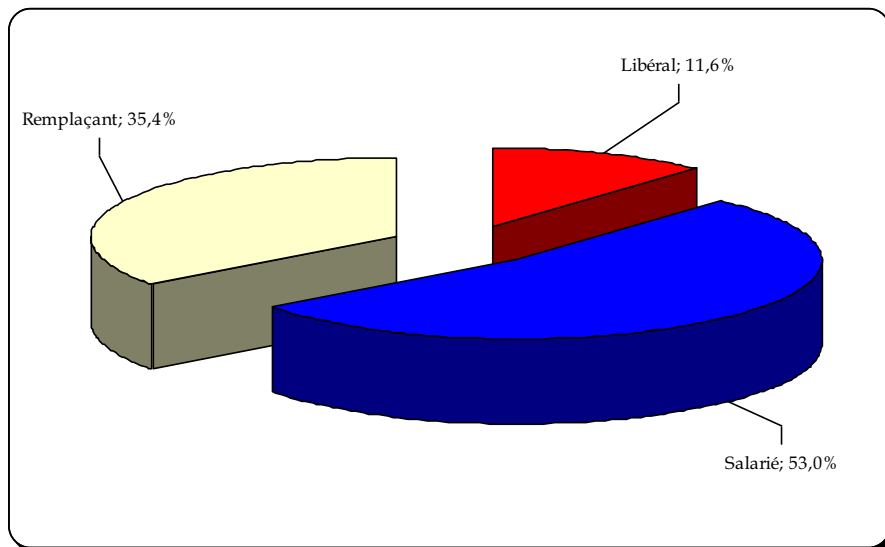
L'âge moyen de la 1^{ère} inscription au tableau de l'Ordre de la région Midi-Pyrénées est de 33 ans³ ; 33 ans pour les femmes⁴ et 36 ans pour les hommes⁵. Cet âge varie en fonction des départements. Le département des Hautes-Pyrénées se révèle être le plus jeune département (30 ans) tandis que le Lot enregistre des médecins plus âgés (45 ans).

Tableau n°4 : Moyenne d'âge par département

	Moyenne d'âge
Ariège	31 ans
Aveyron	41 ans
Gers	38 ans
Haute-Garonne	32 ans
Hautes-Pyrénées	30 ans
Lot	45 ans
Tarn	34 ans
Tarn-et-Garonne	37 ans
Midi-Pyrénées	33 ans

53% des nouveaux inscrits ont fait le choix d'exercer leur activité en secteur salarié. 35,4% effectuent des remplacements et 11,6% s'installent en libéral.

Graphique n°4 : Secteur d'activité des nouveaux inscrits



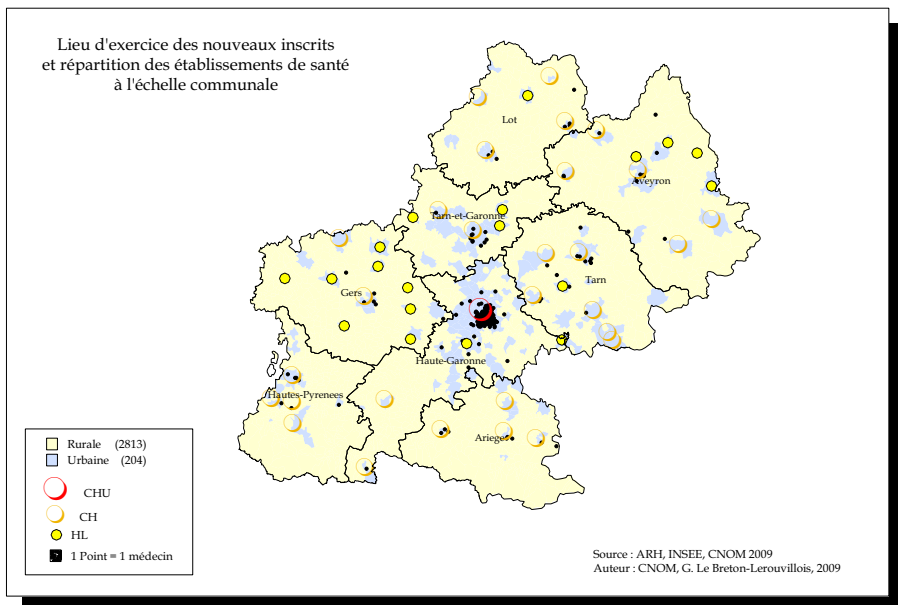
53,5% des nouveaux inscrits sont des médecins généralistes. Viennent ensuite par ordre numérique l'anesthésie-réanimation, la cardiologie et maladies vasculaires, la psychiatrie et la chirurgie générale.

³ Moyenne nationale : 34,7 ans

⁴ Moyenne d'âge nationale chez les femmes : 33,5 ans

⁵ Moyenne d'âge nationale chez les hommes : 36 ans

Carte n°5 : Lieu d'exercice des nouveaux inscrits et répartition des établissements de santé à l'échelle communale

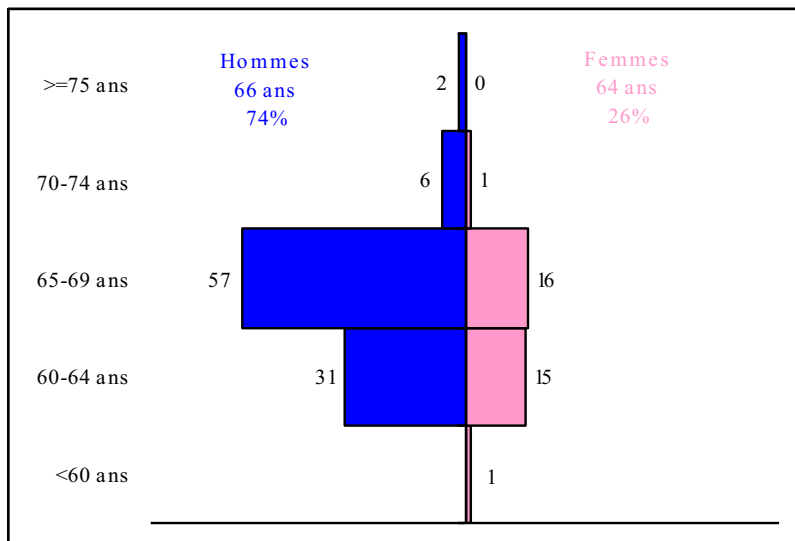


57% des nouveaux inscrits ont choisi d'exercer leur activité à Toulouse.

1.4.2 – Les sorties

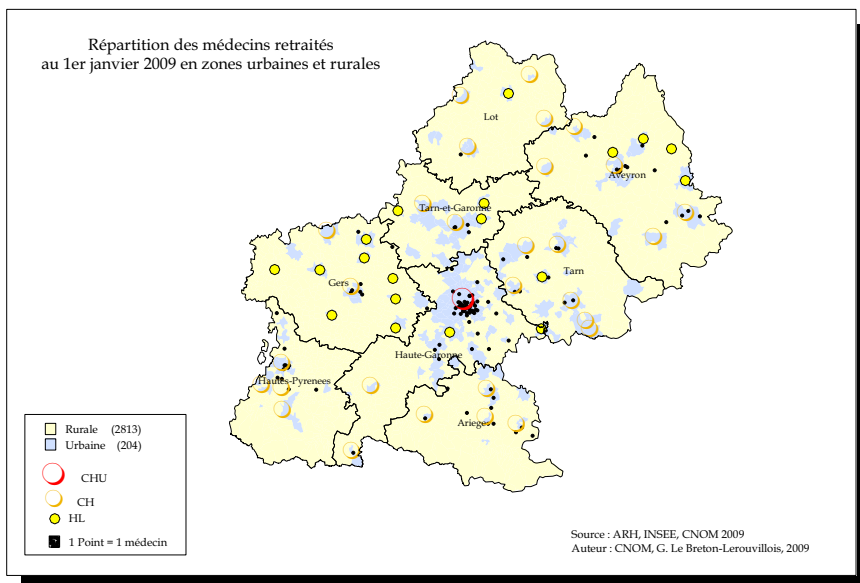
Au 1^{er} janvier 2009, l'âge moyen de départ à la retraite des médecins est de 65 ans (respectivement 64 ans pour les femmes et 66 ans pour les hommes). Les hommes représentent 74%.

Graphique n°5 : Pyramide des âges des médecins retraités au 1^{er} janvier 2009

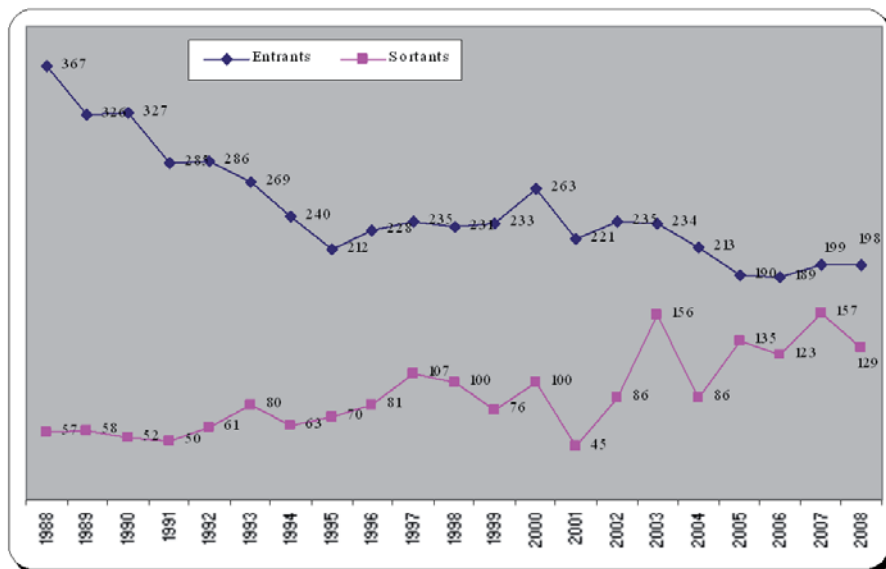


70% des médecins retraités au 1^{er} janvier 2008 sont des médecins généralistes.

Carte n°6 : Répartition des médecins sortants du Tableau au 1^{er} janvier 2009 en zones urbaines et rurales



Graphique n°6 : Le rapport des médecins entrants et sortants entre 1988 et 2008



Au 1^{er} janvier 2009, le tableau de l'Ordre recense 198 médecins entrants et 129 médecins sortants. Les effectifs des nouveaux inscrits ont diminué de 0,5% en vingt ans tandis que les sortants ont augmenté de 126%.

II – Les médecins généralistes

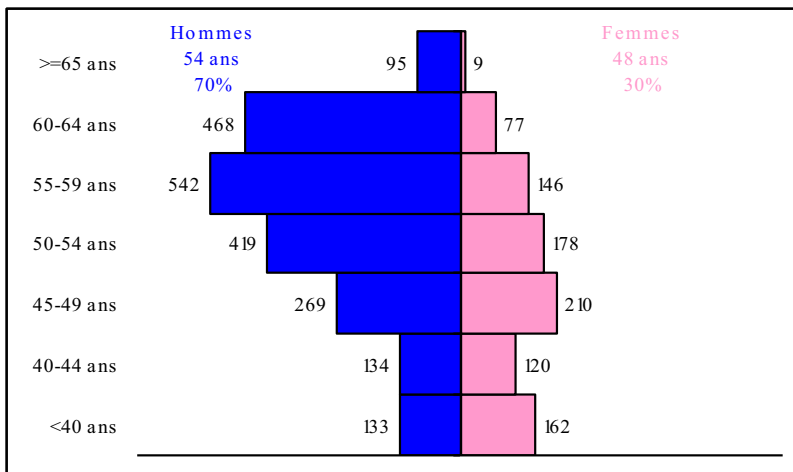
Au 1^{er} janvier 2009, 6008 médecins généralistes sont inscrits au tableau de l'Ordre. Ils représentent 50% des effectifs. 74,6% des médecins généralistes exercent leur profession en activité régulière.

Tableau n°5 : Les types d'activité des médecins généralistes par département

	Ariège	Aveyron	Gers	Haute Garonne	Hautes Pyrénées	Lot	Tarn	Tarn et Garonne	Total
Retraité	46	73	42	399	111	49	130	64	914
Retraité "Actif"	10	8	13	46	3	3	4	1	88
Temporairement sans activité	6	13	7	111	9	8	17	13	184
Remplaçant	22	30	21	179	20	21	33	14	340
Activité régulière	252	399	277	1962	435	276	559	322	4482
Total	336	523	360	2697	578	357	743	414	6008

Agés en moyenne de 51 ans, les libéraux exclusifs représentent 66,1% des effectifs de médecins généralistes inscrits au Tableau de l'Ordre tandis que 11,6% des nouveaux entrants choisissent ce mode d'exercice.

Graphique n°7 : Pyramide des âges des médecins généralistes libéraux exclusifs

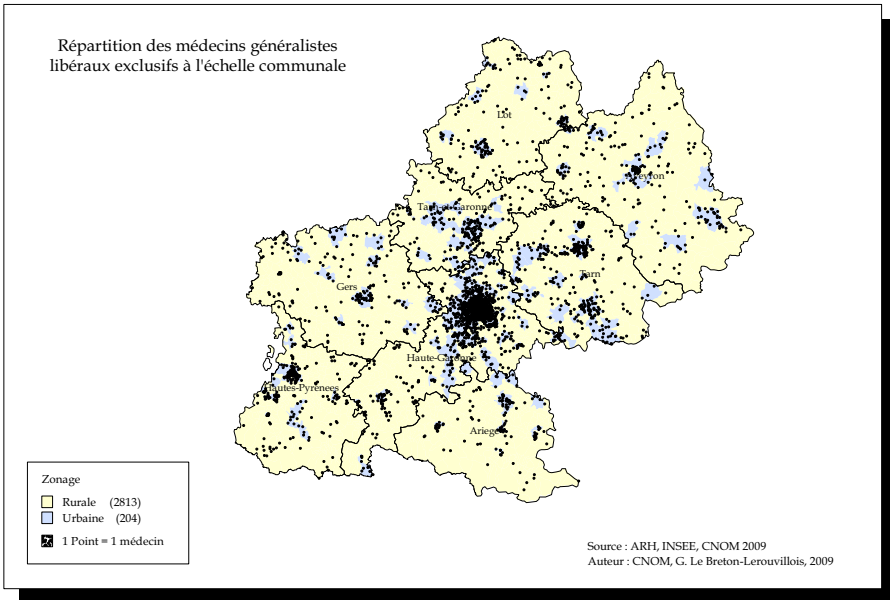


La médecine générale libérale exclusive est très largement représentée par les hommes (70%).

Tableau n°6 : Densité, moyenne d'âge, part des 55 ans et plus, part des femmes chez les médecins généralistes libéraux

	Densité 100 000 hbs	Moy_Age	>=55 ans	Part femmes
Ariège	87,8	52	48%	21%
Aveyron	87,3	53	51%	24%
Gers	108,2	53	50%	33%
Haute-Garonne	111,3	51	41%	34%
Hautes-Pyrénées	114,8	54	55%	26%
Lot	101,1	52	45%	30%
Tarn	93,2	52	44%	30%
Tarn-et-Garonne	99	51	48%	26%
Midi-Pyrénées	103,7	52	45%	30%
Métropole	90,7	52	42%	29%

Carte n°7 : Répartition des médecins généralistes libéraux exclusifs à l'échelle communale



III – Les médecins spécialistes

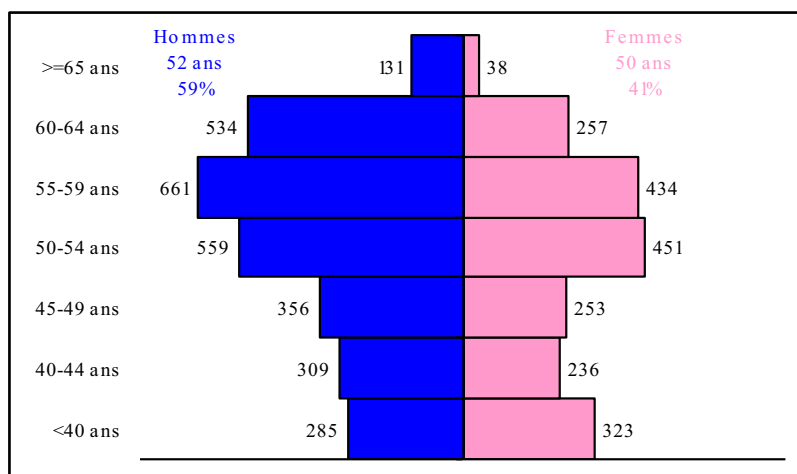
Au 1^{er} janvier 2009, 6052 médecins spécialistes sont inscrits au tableau de l'Ordre. 79,8% des médecins spécialistes exercent leur profession en activité régulière.

Tableau n°7 : Les types d'activité des médecins spécialistes par département

	Ariège	Aveyron	Gers	Haute Garonne	Hautes Pyrénées	Lot	Tarn	Tarn et Garonne	Total
Retraité	28	81	30	491	69	24	112	59	894
Retraité "Actif"	3	8	4	62	1	4	5	8	95
Temporairement sans activité	5	3	5	47	9	4	7	9	89
Remplaçant	4	4	7	95	6	9	14	8	147
Activité régulière	157	350	174	2797	338	187	555	269	4827
Total	197	446	220	3492	423	228	693	353	6052

Agés en moyenne de 51 ans, les libéraux exclusifs représentent 44,5% des effectifs de médecins spécialistes inscrits au Tableau de l'Ordre.

Graphique n°8 : Pyramide des âges des médecins spécialistes en activité régulière

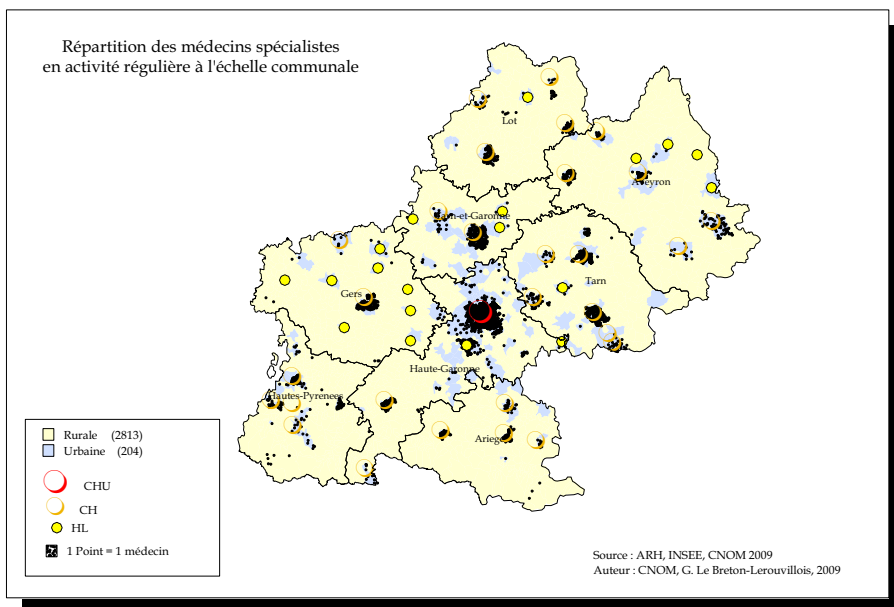


Les médecins spécialistes, exerçant une activité libérale exclusive, représentent 44,5% des effectifs tandis que 43,9% ont une activité salariée.

Tableau n°8 : Densité, moyenne d'âge, part des 55 ans et plus, part des femmes chez les médecins spécialistes en activité régulière

	Densité 100 000 hbs	Moy_Age	>=55 ans	Part femmes
Ariège	103,6	53	47%	36,9%
Aveyron	122,7	53	49%	32,3%
Gers	92,3	53	51%	37,9%
Haute-Garonne	231,6	50	40%	45,6%
Hautes-Pyrénées	143,2	53	49%	35,2%
Lot	106,2	53	47%	39,6%
Tarn	147	51	47%	35,7%
Tarn-et-Garonne	155,3	51	39%	33,1%
Midi-Pyrénées	169	51	43%	41,3%
Métropole	166,9	51	40%	40%

Carte n°8 : Répartition des médecins spécialistes en activité régulière à l'échelle communale



IV – Les médecins remplaçants

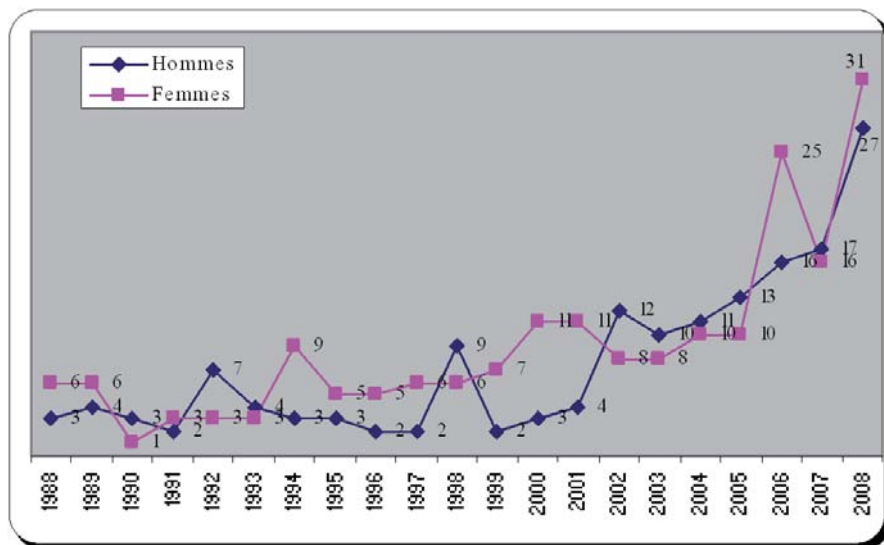
Au 1^{er} janvier 2009, le Tableau de l'Ordre de la région Midi-Pyrénées recense 487 médecins remplaçants. En vingt ans, les effectifs des médecins remplaçants ont augmenté de 229%. Ces effectifs varient en fonction des départements et des genres.

Tableau n°9 : Variation des effectifs de médecins remplaçants entre 1988 et 2008

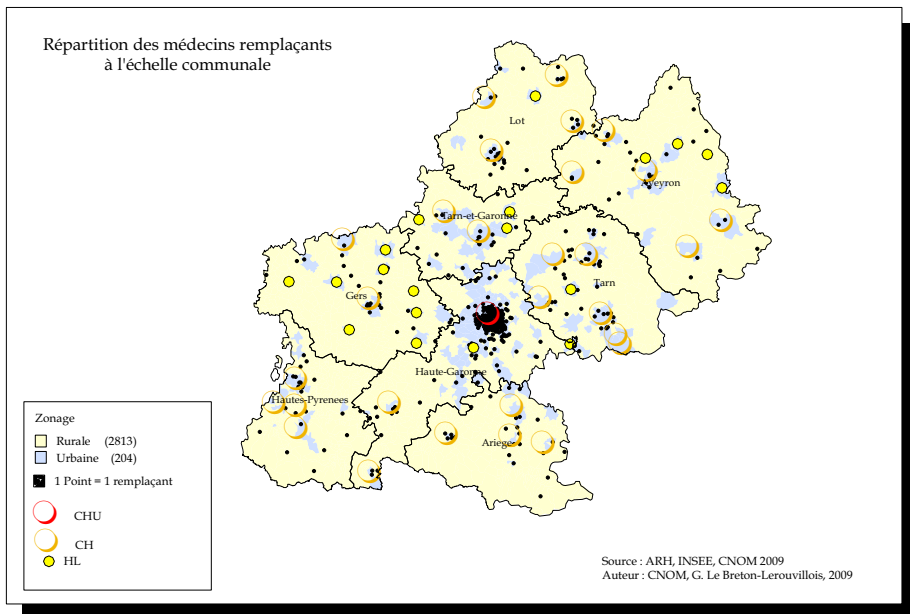
Variation 2008/1988	Hommes	Femmes	Total
Ariège	75%	500%	160%
Aveyron	130%	83%	113%
Gers	40%	250%	100%
Haute-Garonne	309%	435%	364%
Hautes-Pyrénées	83%	650%	225%
Lot	89%	117%	100%
Tarn	86%	600%	176%
Tarn-et-Garonne	83%	267%	144%
Midi-Pyrénées	161%	354%	229%

Alors que les médecins remplaçants sont âgés en moyenne de 47 ans, les femmes représentent 48,5% des effectifs. Ces dernières connaissent les plus fortes évolutions.

Graphique n°9 : Évolution des effectifs par genre de 1988 à 2008



Carte n°9 : Répartition des médecins remplaçants à l'échelle communale



35,7% des médecins effectuent leur remplacement à Toulouse.

V – Le cadre d'activité et le mode d'exercice

Graphique n°10 : Effectifs des premières inscriptions entre 1988 et 2008 par mode d'exercice

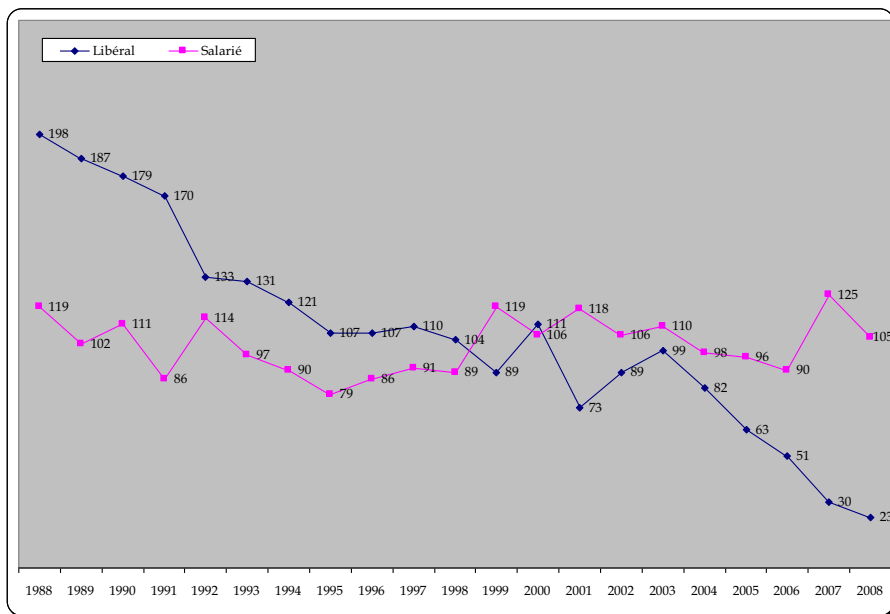


Tableau n°10 : Effectifs en activité régulière par spécialité et par mode d'exercice

	Libéral	Salarié	Mixte	Divers	Sans	Total
Anatomie et cytologie-pathologiques	43	38	6	0	0	87
Anesthésie-réanimation	185	287	9	0	0	481
Biologie médicale	49	59	7	0	0	115
Cardiologie et maladies vasculaires	152	78	45	0	0	275
Chirurgie de la face et du cou	0	0	0	0	0	0
Chirurgie générale	26	58	14	0	0	98
Chirurgie infantile	3	8	0	0	0	11
Chirurgie maxillo-faciale	5	3	2	0	0	10
Chirurgie orthopédique et traumatologie	60	36	20	0	0	116
CPRE	22	2	4	0	0	28
Chirurgie thoracique et cardio-vasculaire	3	3	5	0	0	11
Chirurgie urologique	21	7	3	0	0	31
Chirurgie vasculaire	11	4	5	0	0	20
Chirurgie viscérale et digestive	10	13	5	0	0	28
Dermatologie et vénéréologie	123	22	18	3	0	166
Endocrinologie et métabolisme	40	48	19	0	0	107
Gastro-entérologie et hépatologie	66	39	21	0	0	126
Génétique médicale	0	6	0	0	0	6
Gériatrie	4	31	0	0	0	35
Gynécologie médicale	88	8	7	0	0	103
Gynécologie médicale et obstétrique	54	15	13	0	0	82
Gynécologie-obstétrique	57	45	19	0	0	121
Hématologie	1	4	0	0	0	5
Médecine du travail	1	278	0	1	0	280
Médecine générale	2034	1310	168	33	1	3546
Médecine interne	3	53	0	0	0	56
Médecine nucléaire	7	14	1	0	0	22
Médecine physique et de réadaptation	40	54	4	0	0	98
Néphrologie	16	38	5	0	0	59
Neuro-psychiatrie	13	4	6	0	0	23
Neurochirurgie	8	14	0	0	0	22
Neurologie	29	53	11	0	0	93
Onco-hématologie	0	0	0	0	0	0
Oncologie médicale	11	21	1	0	0	33
Ophthalmologie	171	16	36	1	0	224
ORL	44	13	14	0	0	71
Pédiatrie	100	144	32	2	0	278
Pneumologie	47	54	23	1	0	125
Psychiatrie	170	227	61	0	0	458
Psychiatrie de l'enfant et de l'adolescent	19	23	11	0	0	53
Radiodiagnostic et imagerie médicale	197	86	37	0	0	320
Radiodiagnostic et radiothérapie	3	0	0	0	0	3
Radiothérapie et onco-radiothérapie	7	6	1	0	0	14
Réanimation médicale	0	5	0	0	0	5
Recherche médicale	0	0	0	0	0	0
Rhumatologie	78	28	21	1	0	128
Santé publique et médecine sociale	1	85	0	4	0	90
Spécialité médecine générale	1062	83	71	1	0	1217
Stomatologie	24	0	5	0	0	29
Total	5108	3423	730	47	1	9309

www.conseil-national.medecin.fr

CONSEIL NATIONAL
DE L'ORDRE DES MÉDECINS
180 boulevard Haussmann
75008 Paris

Contact : Santé Publique et Démographie Médicale

Tél. : 01 53 89 33 19

le_breton.gwenaelle@cn.medecin.fr