

# BULLETIN du CANTON d'ANDOLSHEIM 2012



avec **Eric STRAUMANN**

Conseiller général

Député du Haut-Rhin

<http://ericstraumann.info>





**Partenaire de vos innovations**  
Conception, Intégration, installation, maintenance

- > Courants forts
- > Câblage d'armoires
- > Courants faibles
- > Automatismes
- > Intervention de dépannage et de maintenance
- > Pompage et télégestion
- > Photovoltaïque

**CLEMESSY**

5 rue Lavoisier - ZI Nord - 68027 COLMAR  
Tél +33 (0)3 89 24 65 24 - Fax +33 (0)3 89 24 65 00  
cy.colmar@clemessy.fr  
www.clemessy.com



**LABEAUNE**  
SANITAIRE - CHAUFFAGE  
CLIMATISATION - GEOTHERMIE  
68280 SUNDHOFFEN

www.labeaune.com 03 89 71 44 18



CHAUFFAGE TOUTES ENERGIES (GAZ, BOIS, FIOUL)  
GEOTHERMIE ET AEROTHERMIE (POMPES A CHALEUR)  
SOLAIRE THERMIQUE  
SOLAIRE PHOTOVOLTAÏQUE  
SANITAIRE  
VENTILATION  
CLIMATISATION

**+ DE 30 ANS**  
Siret: 489 560 235 00017

**SOVIA**

LOTISSEUR-AMENAGEUR FONCIER

10, place du Capitaine Dreyfus - 68000 COLMAR  
Tél. 03 89 22 95 10 - Fax 03 89 22 95 11  
E-mail : s.g@sovia-68.fr  
Site : www.sovia-68.fr



**Cabinet de Gestion de PATRIMOINE**  
**Jackie METZGER**



Défiscalisation Immobilière  
Produits Financiers  
Conseil en Défiscalisation  
Investissement dans l'ART  
Investissement dans les  
Energies Renouvelables

Tél. 03 89 72 51 05 - Port : 06 07 96 18 10  
Internet : www.ecoinvest-conseils.com  
Courriel : info@ecoinvest-conseils.com

**VALORISEZ VOTRE PATRIMOINE**  
**REDUISEZ VOS IMPOTS**

Siret: 518 852 257 00019

**Stoebner**  
*Ménisier*

Le bois, matière de l'avenir

Maître Artisan

2 rue de Berne  
**68180 HORBOURG-WIHR**  
Tél. 03 89 24 01 22  
www.stoebner.fr

Maisons sur mesure | BBC- efficacité passive à énergie positive

**Maisons Prestige**  
CONSTRUCTEUR D'AVENIR

Voiture électrique

Triple vitrage

**Architecture bioclimatique**



été



hiver

55, Grand'rue 68180 Horbourg-Wihr - maisons-prestige.com - info@maison-prestige.fr  
Tél. 03 89 41 68 49

# Sommaire

## Le Canton d'Andolsheim

### 18 Communes

Arrondissement de Colmar

Département du Ht-Rhin

Revue d'information Cantonale  
diffusée gratuitement.

Reproduction et vente interdites

### Directeur de publication :

Eric STRAUMANN, Conseiller général du canton

### Rédaction, Documentation :

Eric STRAUMANN,

Courriel : ericstraumann@yahoo.fr

Les mairies du canton d'Andolsheim

### Diffusion :

Toutes les boîtes aux lettres du canton

### Edition, Publicité et Impression :

AZUR IMPRIM

10 rue de l'Oberharth - 68000 COLMAR

Tél. 03 89 21 14 82 - Fax 03 89 29 16 51

azur.imprim@orange.fr

### Photocomposition, Photogravure :

HD Création

4 rue Belle-Vue - 68280 SUNDHOFFEN

Tél. 03 89 71 50 22 - haab.denis@yahoo.fr

Editorial .....	3
Adresses utiles .....	5
Les animaux en hiver .....	11
Andolsheim .....	13
Artzenheim .....	16
Baltzenheim .....	18
Bischwihr .....	20
Durrenentzen .....	22
Fortschwihr .....	24
Grussenheim .....	27
Holtzwihr .....	29
Horbourg-Wihr .....	32
Houssen .....	36
Jebsheim .....	38
Kunheim .....	40
Muntzenheim .....	43
Riedwihr .....	45
Sundhoffen .....	47
Urschenheim .....	51
Wickerschwihr .....	53
Widensolen .....	55

Tous nos soins ont été apportés à la réalisation de cet ouvrage.

Nous déclinons cependant toute responsabilité pour les erreurs ou omissions de quelque nature qu'elles soient.

La jurisprudence (Cour de Toulouse : 14.01.1887; Tribunal de la Seine 25.07.1988; Tribunal de Commerce de Toulouse : 28.12.1908) stipule que les éditeurs d'un guide ne sont pas responsables des erreurs ou omissions commises involontairement dans l'ouvrage.

Toute reproduction partielle ou totale des guides est interdite sauf accord écrit du Directeur de la publication.



**Paul KROELY Automobiles - Peugeot COLMAR**  
2a rue Timken - 68000 COLMAR  
Tél. 03 89 24 66 66 [www.paul-kroely-automobiles.fr](http://www.paul-kroely-automobiles.fr)

électricité  
sanitaire  
photovoltaïque

**VONTHRON**  
Equipements

chauffage  
climatisation  
géothermie

**B-Storm**  
03 89 22 18 18

GRUPE VONTHRON  
[www.equipement-vontron.com](http://www.equipement-vonthron.com)

Ste Croix en Plaine - 03 89 20 99 33

**SAV énergies**  
03 89 22 23 90

**NAEGELEN**  
Tél. 03 89 20 99 33

**WATERKOTTE**  
GÉOTHERMIE

**10%** de remise\*

Zone Commerciale Cora  
**HOUSSEN**  
Tél. 03 89 21 85 00

[www.magvet.com](http://www.magvet.com)

**MEXX** **ESPRIT** **Columbia** **SAINT HILAIRE**  
**Levi's** **pierre cardin**

**MAGVET**  
L'esprit des Marques



# Francois KLOEPFER

Chauffage - Sanitaire - Climatisation - Electricité - Couverture - Zinguerie

**ETUDE CONCEPTION REALISATION - SAV**

**GÉOTHERMIE**

Principe sol/eau (capteurs enterrés)

Principe sol/eau (captage vertical)

Principe eau/eau (nappe phréatique)

**Nouveau**

**CONDENSATION CHAUFFAGE À GRANULÉS DE BOIS**

Pelletboiler Plus

Siret : 492 547 144 00017

**ENERGIE SOLAIRE - ENERGIES NOUVELLES**



10, allée Albert Schweitzer  
68320 JEBSHEIM  
Fax : 03 89 71 68 42  
**03 89 71 63 12**  
adresse internet : [www.kloepfer.fr](http://www.kloepfer.fr) - E-mail : [contact@kloepfer.fr](mailto:contact@kloepfer.fr)

3, rue du Gén. Rieder  
68240 KAYERSBERG  
Fax : 03 89 78 19 21  
**03 89 78 19 20**  
adresse internet : [www.kloepfer.fr](http://www.kloepfer.fr) - E-mail : [contact@kloepfer.fr](mailto:contact@kloepfer.fr)



**Michel HAEGLE**

**Monuments funéraires**  
**Graveur**  
**Articles funéraires**



haegle.michel@wanadoo.fr  
4 rue de la Gravière - **68125 HOUSSEN**  
**Tél. 03 89 23 48 27** - Fax 03 89 24 34 45

HOUSSEN près Colmar - Capitale des Vins d'Alsace

VINS FINS D'ALSACE

**GILBERT ET DENIS MARSCHALL**  
EARL

**GRANDS CRUS**

Gewurztraminer : Grand Cru Mambourg  
Grand Cru Schlossberg  
Riesling : Grand Cru Schlossberg

Gîtes ruraux - Chambres d'Hôtes  
7 rue de la Gravière - **68125 HOUSSEN**  
**Tél. 03 89 41 86 84** - Fax 03 89 24 13 57  
[www.vins-marschall.com](http://www.vins-marschall.com)



**Nos engagements :** Hubert & Fils

- > Travailler avec passion
- > Toujours progresser
- > Agir avec transparence et loyauté
- > Respecter et partager les intérêts de nos clients
- > Valoriser le capital humain.
- > Préserver notre planète

86 route de Bâle - **68127 SAINTE CROIX EN PLAINE**  
**Tél. 03 89 22 03 34** - Fax 03 89 20 90 61  
[peintures.schmitt@orange.fr](mailto:peintures.schmitt@orange.fr) - [www.peintures-schmitt.fr](http://www.peintures-schmitt.fr)

Siret : 331 520 593 00012



# Editorial

## Chers habitants du canton d'Andolsheim.



Nous vivons aujourd'hui une époque particulièrement difficile pour les collectivités publiques.

La crise de 2008 a eu un effet considérable sur les comptes de l'Etat et des collectivités locales. Si les communes et les communautés de communes sont aujourd'hui relativement épargnées, le Conseil Général a subi de plein fouet l'explosion des dépenses sociales. Faute de financement, les projets structurants sont reportés en attendant des jours meilleurs. Mais cette crise est-elle conjoncturelle ?

L'Etat providence risque de s'asphyxier sous le poids de la dette publique. Il faut réfléchir à un nouveau modèle d'organisation des services aux populations, plus efficace

et moins cher. Je plaide depuis plus de 2 ans pour l'organisation d'un référendum qui donnera la parole au peuple. Cette idée semble avoir pris corps puisque cette consultation est programmée pour le printemps 2013.

Nous assistons, sur le plan intercommunal, à un spectacle désolant. Comment peut-on revendiquer le siège du Conseil d'Alsace à Colmar en étant incapable de construire une structure cohérente autour de la ville centre ?

Jean-Jacques Rousseau a écrit dans ses discours sur l'économie politique en 1754 "*[...] car le commerce et l'industrie attirent dans les capitales tout l'argent de la campagne, et l'impôt détruisant la proportion qui pouvait se trouver encore entre les besoins du laboureur et le prix de son blé, l'argent vient sans cesse et ne retourne jamais ; plus la ville est riche, plus le pays est misérable.*" Ces débats et les mutations en cours n'ôtent rien au plaisir, voire au bonheur, de vivre dans ce beau canton dont les infrastructures et la qualité des services et du cadre de vie ne cessent de s'améliorer grâce à l'engagement des élus.

Eric STRAUMANN  
Député-Maire de Houssen  
Conseiller général  
du Canton d'Andolsheim

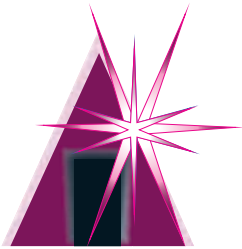
Bien cordialement

A handwritten signature in black ink, appearing to read 'Eric Straumann'. The signature is written in a cursive style and is positioned above a horizontal line.



# POMPES FUNEBRES

## Alain JAEGLÉ



**Une seule adresse**

2, route de Colmar - **68320 HOLTZWUHR**  
Tél. 03 89 49 12 52 - Fax 03 89 47 77 74

**Numéro Vert**  
**0 800 63 41 41**

Habilitation : 10-68-104 - RC : 339 328 767

**La sérénité avec Vialis**

- Électricité et Gaz naturel
- TV par câble, Internet et Téléphonie
- Éclairage et Signalisation

110, rue des Bonnes Gens • BP 70187 • 68004 Colmar Cedex • Tél. : 03 89 24 60 50  
Mail : info@calixa.net • www.vialis.tn.fr • www.calixa.net • L'énergie est notre avenir. économisons-la !

## Holcim

Une marque de **Performance**

Holcim Granulats offre une large gamme de sables et graviers pour l'industrie de la construction et les travaux d'infrastructure.

Une vingtaine de produits disponibles sur nos gravières pour répondre aux demandes personnalisées du marché.

**Force. Performance. Passion.**

Exploitations à :

Holcim Granulats Ré-	68420 HERRLISHEIM - Tél. 03 89 78 07 00
gion Est	68425 HOUSSEN - Tél. 03 89 41 11 01
1, rue de la Sablière - BP 8	68740 HIRTZFELDEN - Tél. 03 89 81 27 01
F - 68420 HERRLISHEIM	68390 SAUSHEIM - Tél. 03 89 61 97 87
Tél. 33 (0)3 89 78 07 00	68730 BLOTZHEIM - Tél. 0 89 70 98 07
Fax 33 (0)3 89 78 07 09	68870 BARTENHEIM - Tél. 03 89 70 75 70
	68740 MUNCHHOUSE - Tél. 03 89 38 97 96



## »» Une question Logement ? Pensez Domial !

### »» Vous souhaitez devenir propriétaire ?

- Découvrez tous nos programmes en cours de réalisation ou dans la vente HLM
- Bénéficiez de nos conseils en financement (prêt accession,...)

### »» Vous cherchez un logement à louer ?

- Choisissez parmi les 12 000 logements à louer en Alsace
- Sans frais de dossier, avec possibilité de financer votre dépôt de garantie grâce à l'avance Loca-Pass®



**Renseignements : 03 89 20 79 50**  
(Agence de Colmar)

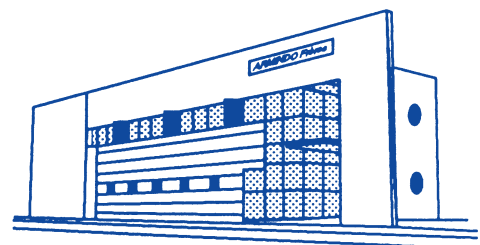
Découvrez tous nos programmes neufs en cours de réalisation ou nos ventes HLM

[www.domial.fr](http://www.domial.fr)

**Domial**

Loca-Pass® est une marque déposée pour le compte d'Action Logement

## ENTREPRISE DE CONSTRUCTION



# ARMINDO FRERES S.A.

1 rue des Vignes - **68320 HOLTZWUHR**  
**Tél. 03 89 47 47 99** - Fax 03 89 47 72 38



# Renseignements utiles

## Mairie

**Andolsheim** : Tél. 03 89 71 40 08 - Fax 03 89 71 52 67  
**Artzenheim** : Tél. 03 89 71 61 74 - Fax 03 89 71 61 54  
**Baltzenheim** : Tél. 03 89 47 75 47 - Fax 03 89 78 82 92  
**Bischwihr** : Tél. 03 89 47 40 83 - Fax 03 89 47 49 11  
**Durrenentzen** : Tél. 03 89 47 40 57 - Fax 03 89 49 12 56  
**Fortschwahr** : Tél. 03 89 47 41 89 - Fax 03 89 49 14 22  
**Grussenheim** : Tél. 03 89 71 62 47 - Fax 03 89 71 67 54  
**Holtzwihr** : Tél. 03 89 47 40 80 - Fax 03 89 47 46 60  
**Horbourg-Wihr** : Tél. 03 89 20 18 90 - Fax 03 89 20 18 96  
**Houssen** : Tél. 03 89 41 11 85 - Fax 03 89 41 93 66  
**Jebsheim** : Tél. 03 89 71 61 40 - Fax 03 89 71 65 81  
**Kunheim** : Tél. 03 89 47 40 40 - Fax 03 89 78 81 41  
**Muntzenheim** : Tél. 03 89 47 40 76 - Fax 03 89 49 15 67  
**Riedwihr** : Tél. 03 89 71 62 35 - Fax 03 89 49 19 11  
**Sundhoffen** : Tél. 03 89 71 40 45 - Fax 03 89 71 58 81  
**Urschenheim** : Tél. 03 89 47 40 85 - Fax 03 89 49 10 56  
**Wickerschwahr** : Tél. 03 89 47 40 21 - Fax 03 89 47 46 49  
**Widensolen** : Tél. 03 89 71 40 25 - Fax 03 89 71 56 79

**Objets trouvés** : S'adresser aux mairies

## Marchés

**Andolsheim** : Ferme Obrecht - 2<sup>e</sup> mercredi du mois  
**Holtzwihr** : Ferme Meyer - vendredi 16h-19h  
**Horbourg-Wihr** : place du 1<sup>er</sup> février - mercredi  
**Muntzenheim** : à côté de la boulangerie - samedi matin  
**Widensolen** : Parking boulangerie - samedi matin

## Ramassage des ordures

**Andolsheim** : mercredi matin  
**Artzenheim** : jeudi après-midi  
**Baltzenheim** : mercredi  
**Bischwihr** : jeudi matin avant 7h40  
**Durrenentzen** : mercredi matin  
**Fortschwahr** : vendredi matin  
**Grussenheim** : mardi matin  
**Holtzwihr** : mardi matin  
**Horbourg-Wihr** : mercredi (bio-déchets) et samedi (ordures ménagères)  
**Houssen** : mercredi et samedi  
**Jebsheim** : mercredi matin (Est de la Grand'rue)  
samedi matin (Ouest de la Grand'rue)  
**Kunheim** : mercredi  
**Muntzenheim** : vendredi matin (très tôt)  
**Riedwihr** : mercredi matin  
**Sundhoffen** : mercredi et samedi matin  
**Urschenheim** : mercredi matin  
**Wickerschwahr** : samedi  
**Widensolen** : jeudi

## Déchetteries

**Andolsheim**  
Collecteurs verre, papier, plastique : place des Fêtes, rue des Colverts, rue de la Krutenau, rue du Sorbier, rue du Jura et rue du Morvan.

## Baltzenheim

Collecteurs verre, papier, plastique et emballages métalliques : à côté du hangar communal.

## Bischwihr

Collecteurs verre et papier : stade de foot.

Collecteur vêtements et chaussures : à côté de l'atelier communal, place de la salle des Fêtes.

## Fortschwahr

Dépôt verre et papier : derrière la salle communale.

## Grussenheim

Dépôt verre et papier : rue d'Alsace

## Holtzwihr

Collecteurs verre, papier, plastiques : rue de la Choucrouterie et rue de la Maison Rouge près du terrain de foot.

## Horbourg-Wihr

Été du 1<sup>er</sup> avril au 30 septembre : lundi, merc., jeudi, vend., et sam. de 8h à 12h et de 14h à 18h

Hiver du 1<sup>er</sup> octobre au 31 mars : lundi, merc., jeudi, vend., et samedi de 8h à 12h et de 14h à 17h

Collecteurs de papier : place du 1<sup>er</sup> février, rue de Bretagne, rue de l'Ill, rue de Lorraine, rue des Pommiers, Grand'rue.

Collecteurs de verres : place du 1<sup>er</sup> février, rue de Bretagne, rue de l'Ill, rue de Lorraine, parking supermarché Match, rue des Pommiers, Grand'rue.

Collecteurs de vêtements et chaussures : place du 1<sup>er</sup> février, rue de Bretagne, parking supermarché Match, Grand'rue.

## Houssen

Collecteurs de verre, papier, plastique : parking Cora, rue du Gal Schlessler

## Jebsheim

Collecteurs de verre, papier, plastique, vêtements : rue de l'Est et rue du Lieutenant Durrmeyer

## Kunheim

Point vert : ouvert le samedi de 9h30 à 12h et durant les mois d'avril, mai, septembre, octobre et novembre certains samedis de 14h à 16h

Point recyclage au point vert, au parking TCK, rue A. Schweitzer et rue des Tilleuls

## Muntzenheim

Été lundi, mercredi de 14h à 18h45  
vendredi de 14h à 16h45  
samedi de 8h à 12h et de 14h à 16h45

Hiver lundi, mercredi, vendredi de 14h à 16h45  
samedi de 8h à 12h et de 14h à 16h45

Vêtements, verre et papier : place de la salle des Fêtes

Verre et papier : à côté de l'École élémentaire

## Sundhoffen

Collecteurs de verre - papiers et plastiques : en face du Centre socio-culturel et rue du Neuland

Collecteurs de vêtements et chaussures : en face du Centre socio-culturel



## Urschenheim

Collecteurs de verre - papiers et plastiques :  
en face de la Mairie et au stade de foot

Collecteur de vêtements : en face de la Mairie et au  
stade de football

## Wickerschwihr

Collecteurs de verre - papiers et plastiques : rue du Stade

## Widensolen

Collecteurs de verre - plastiques - papiers - vêtements :  
rue Principale et salle polyvalente

## Gendarmerie - ☎ 17

Jebbsheim - 95 Grand'rue - 03 89 71 61 01

## Police municipale

Horbouurg-Wihr - 44 Grand'rue - 03 89 20 18 97

## Pompiers - Centres de Secours ☎ 18

### Chefs de Corps

Andolsheim : STEINHARD Emmanuel - 03 89 71 96 18

Artzenheim : REIBEL Christophe - 03 89 71 60 97  
ou 06 20 84 14 28

Baltzenheim : NICLAS Gérard - 03 89 78 80 46

Bischwihr : CLEMENT Lionnel - 03 89 47 49 36

Durrenentzen : RISSER Daniel - 03 89 49 12 42

Fortschwihr : SCHREIBER J. Pierre - 06 07 25 39 21

Grussenheim : SUTTER Sylvain - 03 89 71 64 25  
ou 06 07 43 56 18

Holtzwihr : VOGEL Fabien - 03 89 47 77 61

Horbouurg-Wihr : GUILLAUME Patrick - 06 07 43 57 47

Houssen : BANNWARTH Olivier - 06 80 92 06 34

Jebbsheim : RITZENTHALER René - 03 89 71 68 30

Kunheim : ROEDER Pascal - 06 76 39 37 27

Muntzenheim : REBERT Jean-Daniel - 03 89 47 77 89

Riedwihr : SCHMIDT David - 03 89 86 67 85

Sundhoffen : LANG Claude - 03 89 71 55 68

Urschenheim : VOGEL Pierre - 03 89 47 79 37

Wickerschwihr : PRIOR Jacques - 03 89 86 14 56

Widensolen : ROHNER Jean-François - 03 89 71 59 03

## Urgence électricité

Andolsheim : Tél. 0 810 333 068

### Artzenheim - Baltzenheim - Kunheim - Widensolen :

U.E.M. Neuf-Brisach - Tél. 03 89 72 29 90  
dépannage dimanche et jours fériés  
Tél. 03 89 72 52 67

Bischwihr : Tél. 0 810 333 068 ou 0 810 333 067

Durrenentzen : Tél. 09 726 750 68

Fortschwihr : EDF Sélestat - Tél. 0 810 389 300  
Sécurité-dépannage - Tél. 0 810 333 067

Grussenheim : Tél. 0 810 333 067

Holtzwihr : EDF - Tél. 0 810 333 068

Horbouurg-Wihr : ERDF - Tél. 09 726 750 68

Houssen : EDF Dépannage - Tél. 0 810 333 068

Jebbsheim : ERDF - Tél. 09 726 750 68

Muntzenheim : Tél. 09 726 750 68

Riedwihr : Tél. 0 810 333 068

Sundhoffen : Tél. 0 810 333 068

Urschenheim : Dépannage - Tél. 09 726 750 68

Wickerschwihr : Dépannage - Tél. 03 88 82 00 51

## Urgence eau

### Andolsheim - Sundhoffen :

Synd. des Eaux de la Plaine de l'ILL - Tél. 03 89 49 45 15

### Artzenheim - Baltzenheim - Durrenentzen - Kunheim - Urschenheim - Widensolen :

SEDE de Durrenentzen - Tél. 03 89 47 76 36

Hors ouverture du bureau - Tél. 06 85 70 64 89  
et 06 89 14 43 03

### Bischwihr - Fortschwihr - Grussenheim - Holtzwihr - Muntzenheim - Riedwihr - Wickerschwihr :

Com. de com. du Pays du Ried Brun - Tél. 03 89 78 63 80

Hors heures de bureau :

Entreprise GANTZER - Tél. 06 79 92 74 62

### Horbouurg-Wihr - Houssen - Jebbsheim :

Colmarienne des Eaux - Tél. 03 89 22 94 50

## Urgence gaz

### Andolsheim - Durrenentzen - Kunheim - Sundhoffen :

Tél. 0 810 433 068

Bischwihr : Tél. 03 89 23 99 77 ou 0 811 454 296

Fortschwihr : Vialis - Tél. 03 89 24 60 50

Urgences 24/24 - Tél. 03 89 23 99 77

Grussenheim : Tél. 0 810 333 067

Holtzwihr : Vialis - Tél. 0 811 454 296

Horbouurg-Wihr : Vialis - Tél. 0 800 473 333

Houssen : Vialis - Tél. 0 811 454 296

Kunheim : Centrale tél régionale 0 811 454 296

Jebbsheim : GRDF - Tél. 0 800 473 333

Muntzenheim : Tél. 0 811 454 296

Riedwihr : GDF - Tél. 0 810 433 068

Wickerschwihr : Vialis - Tél. 03 89 24 60 60

Urgences 24/24 - Tél. 0 811 454 296

## Assistante sociale

Conseil Général : Tél. 03 89 72 64 40

## Assistante sociale personnes âgées

### Horbouurg-Wihr

Pôle gérontologique (CG 68) - 44 Grand'rue - 03 89 21 74 94

## Médecins généralistes

### Andolsheim

Dr Pierre AMOROS - 6 allée des Peupliers - 03 89 71 51 59

### Holtzwihr

Dr Christian GUTH - 2 rue du Col. Cade - 03 89 49 14 49

### Horbouurg-Wihr

Dr J. François EBELIN - Dr Thierry CAPGRAS  
1d rue du Parc - 03 89 24 59 58

Dr Jacques FAHRNER - Dr Sophie EGLES  
48 Grand'rue - 03 89 41 25 55

Dr André HENNER - Dr Daniel WIDMAIER  
60 Grand'rue - 03 89 41 71 11

Dr M. BIGOT-FLECK - 1 rue du Bruehl - 03 89 24 24 13

Dr Daniel OBRECHT - 68 Grand'rue - 03 89 23 99 11

### Houssen

Dr PREISS - 8 rue du Pape - 03 89 24 42 00

### Jebbsheim

Dr Christian SCHAAL - 8 rue Ruschmatt - 03 89 49 19 13



## **Kunheim**

Dr Eric FIGUEIREDO - Dr Cécile JACQUET  
9 rue de Casteljaloux - 03 89 78 85 00  
Dr Yves GAULT - 3 rue Albert Schweitzer - 03 89 78 80 78  
Dr Samuel SEIGNEUR - 1 rue des Gentianes - 03 89 78 88 10

## **Muntzenheim**

Cabinet médical WEY - VALENCE - BOUCHE  
14 rue de Colmar - 03 89 47 40 78  
Dr Claude DEROUSSENT - 10 rue du Rhin - 03 89 47 70 93

## **Sundhoffen**

Dr Francis GUTH - 19 rue des Vosges - 03 89 71 44 33  
Dr Wilfrid DANNER - 8 rue de la Liberté - 03 89 71 54 68

## **Widensolen**

Dr Alain KOLB - 13 rue des Mûriers - 03 89 71 64 65

## **Dentistes**

### **Horbouurg-Wihr**

Marina GIOVANELLI-CHEVILLARD - Joris SCHAFFAR  
1b rue du Parc - 03 89 24 17 55  
Philippe LE DANTEC - 7 rue du Parc - 03 89 23 30 40  
Philippe MARION - 1a allée de la Pépinière - 03 89 23 36 45

### **Jebsheim**

M. Hélène MASANES - 8 rue Ruschmatt - 03 89 71 68 11

### **Kunheim**

H. MARCHAL-HEUSSLER  
1 rue des Gentianes - 03 89 47 78 10

### **Muntzenheim**

Jean-Luc WIDMER - 1 rue Lieut Dobler - 03 89 47 78 14

### **Sundhoffen**

Jean WEBER - Sandrine BRONNER  
30a Grand'rue - 03 89 71 51 11

## **Centre de Psychothérapie**

### **Jebsheim :**

Thetys - 09 75 45 00 43

## **Infirmiers - Infirmières**

### **Andolsheim**

Marie GONCALVES RANZA - 5 rue du Tilleul - 03 89 71 96 38  
du lundi au vendredi de 7h00 à 8h00 et sur RDV  
Nadine TSCHERNUTH ROUAULT  
1 rte de Colmar - 06 76 42 18 11

### **Baltzenheim**

Nathalie GEORGES - Jonathan ANDRZEJEWSKA  
9 rue des Pâquerettes - 03 89 78 51 20

### **Bischwihr**

Myriam SCHOENENBERGER et Karine MAILLOT  
29 rue des Alouettes - 06 19 27 04 55

### **Horbouurg-Wihr**

FLICKER - FREUND - HUG - SCHILLINGER - SPENLE  
53 Grand'rue - 03 89 41 74 54  
Cathy MONTFORT - 84b Grand'rue - 03 89 41 23 00  
Laurence HERR - 06 87 31 37 78 - Martine VATTEMENT  
06 06 74 17 96 - 14 rue de Montbéliard

### **Holtzwihr**

Marie-Thérèse HOURS-VOLTZ - 06 11 29 39 36  
Elisabeth HOFFMANN-SCHAAL - 06 80 23 95 32

### **Houssen**

Anne BRECHT - 22 rue Principale - 03 89 23 91 00

### **Kunheim**

Danièle GAULT et Fabienne WEISHEIMER  
1 rue A. Schweitzer - 03 89 78 80 98 - 06 86 92 13 04  
03 89 78 82 66 - 06 85 92 88 95

## **Jebsheim**

Elisabeth HOFFMANN-SCHAAL 06 80 23 95 32  
Marie-Thérèse HOURS-VOLTZ 06 11 29 39 36  
Nathalie HUSSER - 06 31 19 38 43  
Michel OBERLIN - 06 08 89 20 58

## **Muntzenheim**

Muriel MARANTIER  
18a rue Principale - 06 59 32 52 39

## **Sundhoffen**

FREUND - HUG - SCHILLINGER  
8 rue de la Liberté - 03 89 41 74 54  
du lundi au vendredi de 7h30 à 9h

## **Masseurs-kinésithérapeutes**

### **Fortschwihr**

Régis D'ANDREA - Cabinet de rééducation  
22b route de Colmar - 03 89 22 08 92

### **Horbouurg-Wihr**

Daniel LAURENT - Philippe ROGALA - Christiane ROTH  
1c rue du Parc - 03 89 23 72 66  
Peggy SCHUBNEL - 4 rue de Bâle - 03 89 24 11 81

### **Jebsheim**

Marie-Hélène LUYA - 8 rue Ruschmatt - 03 89 49 33 51

### **Kunheim**

Christine LHOUE - Laurence MILANO  
9 rue Casteljaloux - 03 89 78 84 75

### **Muntzenheim**

Cabinet de rééducation BOUCHE - OBRECHT  
15a rue de Colmar - 03 89 49 14 60

### **Sundhoffen**

Cabinet de Kinésithérapie VONTHRON Sandrine  
2 rue du Riesling - 03 89 47 33 95

## **Orthophonistes**

### **Fortschwihr**

Magali D'ANDREA - 22b route de Colmar - 03 89 47 52 83

### **Kunheim**

Christine MAIRET - 9 rue de Casteljaloux - 03 89 78 81 40

## **Pédicures - Podologues**

### **Horbouurg-Wihr**

Olivier FLORENCE - 53 Grand'rue - 03 89 24 15 30

### **Kunheim**

D. CAROUGE - 9 rue de Casteljaloux - 03 89 49 11 25

## **Pharmacies**

### **Horbouurg-Wihr**

SCHANG - 42 Grand'rue - 03 89 41 47 67

### **Muntzenheim**

PFEFFER - 14 rue de Colmar - 03 89 47 40 17

### **Sundhoffen**

PETITDEMANGE - 29 rue des Alpes - 03 89 71 53 53

## **Ambulances**

### **Horbouurg-Wihr**

Ambulances de l'Ill - 1a allée Pépinière - 03 89 24 47 44

### **Kunheim**

Ambulances-Services - 57 rue Principale - 03 89 47 79 00



## Hôpitaux et hospices

### Kunheim

«La Roselière» - 4 rue Jules Verne - 03 89 78 81 81

## Vétérinaire

### Bischwihr

CANBEK Elif et ANTONOT Alexis  
1a rte d'Andolsheim - 03 89 49 14 62

## Transports en commun

**Andolsheim - Bischwihr - Fortschwihr - Grussenheim - Holtzwihr - Horbourg-Wihr - Housen - Jepsheim - Muntzenheim - Riedwihr - Sundhoffen - Wickerschwihr**

### Les bus Trace en pratique

#### En semaine du lundi au samedi :

- Andolsheim : lignes 9 et 21,
- Bischwihr : lignes 9, 20 et 24,
- Fortschwihr : lignes 9 et 20,
- Grussenheim : ligne 24,
- Holtzwihr : ligne 24,
- Horbourg-Wihr : lignes 1, 9, 20 et 21,
- Housen : ligne 2,
- Jepsheim : ligne 24 + service FlexiTrace (transport à la demande)
- Muntzenheim : ligne 24,
- Riedwihr : ligne 24,
- Sundhoffen lignes 9 et 23,
- Wickerschwihr : ligne 24.

#### Les dimanches et jours fériés :

- Horbourg-Wihr : ligne A.

#### Pour les personnes à mobilité réduite :

Trace Mobile, un service spécialisé sur réservation préalable (du lundi au vendredi de 8h00 à 12h00 et de 14h00 à 18h00). Déplacements possibles sur l'ensemble des 22 communes du réseau Trace. Inscription et réservation préalable : au 0 800 251 251 (appel gratuit depuis un poste fixe).

## INFORMATION - VENTE DE TITRES DE TRANSPORT

Information, conseil, vente de titres de transport :  
Agence Commerciale Trace - 29 rue Kléber à Colmar  
(Horaires d'ouverture : du lundi au samedi de 7h30 à 18h00 en continu et le samedi de 7h30 à 12h00)

### Vente de titres de transport

- Holtzwihr : tabac au Coin Sympa - 2 route de Colmar
- Horbourg-Wihr : Restaurant du Camping de l'ill - 4 allée du Camping
- Housen : Boulangerie Nisslé - 53 rue Principale
- Jepsheim : Superette Vival - 2 place St Martin
- Sundhoffen : Boulangerie Rebert - 23 Grand'rue

Pour toute info : **Allô TRACE 03 89 20 80 80**

Ou sur le site : [www.trace-colmar.fr](http://www.trace-colmar.fr)

### Je voyage avec les bus Trace

- Pour tous vos déplacements sur Colmar et ses environs, pensez bus Trace !
- 22 communes desservies des formules tarifaires adaptées, un réseau de lignes étendu



**Trace**  
Bien plus que du transport

Communauté d'Agglomération de Colmar

[www.trace-colmar.fr](http://www.trace-colmar.fr) - Allô Trace : 03 89 20 80 80

## Artzenheim

Transport Kunegel : Artzenheim-Marckolsheim-Colmar

## Baltzenheim

Sivom Mobile transport à la demande - 0 820 000 445

## Durrenentzen - Urschenheim

Service régulier d'autocars FLECHER VOYAGES  
59 rue de l'ill - 67690 OHNENHEIM - 03 88 92 50 75

## La Poste

**Andolsheim** : 5 rue du Centre - 03 89 71 99 93

**Horbourg-Wihr** : 1b rue de Riquewihr - 03 89 21 29 10

**Housen** : Mairie (Agence Postale) - 03 89 41 11 85

**Jepsheim** : Agence Postale - 03 89 71 60 00

**Kunheim** : Mairie (Agence postale) - 03 89 47 40 40

**Muntzenheim** : 12 rue de Colmar - 03 89 49 16 00

**Sundhoffen** : Relais Poste - 1 rue Meierhof - 03 89 71 40 50

## Trésorerie

**Muntzenheim** : 26 rue Vauban - 03 89 47 40 20

## Camping

### Horbourg-Wihr

Camping de l'ill - allée du Camping - 03 89 41 15 94

## Notaire

**Jepsheim** : PREISEMANN Hubert - 03 89 49 18 49

## Correspondants de la Presse

### Andolsheim

L'Alsace : KUBLER Gérard - 06 84 81 78 29

DNA : FRIEH Annette - 03 89 71 40 81

### Artzenheim - Baltzenheim - Jepsheim Kunheim - Widensolen

L'Alsace : FURDERER Robert - 03 69 28 63 68  
ou KUBLER Gérard - 06 84 81 78 29

DNA : ROTHER Huguette - 03 89 71 60 47

### Bischwihr - Durrenentzen - Fortschwihr Muntzenheim - Urschenheim

L'Alsace : FURDERER Robert - 03 69 28 63 68

DNA : ROTH Georges - 03 89 47 47 41

### Grussenheim

L'Alsace - DNA : OBERLE Jean-Claude - 03 89 71 66 57

### Holtzwihr

L'Alsace : FURDERER Robert - 03 69 28 63 68

DNA : HERRMANN-BARAD Anne - 06 71 41 02 00

### Horbourg-Wihr

L'Alsace : DOS SANTOS Elodie - 06 43 10 58 20

DNA : KAUTZMANN Auguste - 03 89 41 83 86

### Housen

L'Alsace : FURDERER Robert - 03 69 28 63 68

DNA : ROTHER Huguette - 03 89 71 60 47

## BUECHER & Fils

### PLATRERIE - ISOLATION



ZA Rue Clément Ader,  
68127 Ste-Croix-en-Plaine  
Tél. 03 89 22 27 37  
Fax 03 89 22 01 91  
info@buecher.fr  
www.buecher.fr

PROTECTION INCENDIE - QUALIBAT : 4113 - 4132 - 4133 - 4143 - 7123 - 7143 - 7151 - 7152 - PLATRERIE ISOLATION



### Riedwihr :

L'Alsace : FURDERER Robert - 03 69 28 63 68  
DNA : HERRMANN-BARAD Anne - 06 71 41 02 00

### Sundhoffen

L'Alsace : BISCHOFF Marie-Thérèse - 03 89 71 41 31  
DNA : ERNST Francis - 03 89 71 49 51

### Wickerschwihr

L'Alsace : FURDERER Robert - 03 69 28 63 68  
DNA : RINGLER Robert - 03 89 47 44 69

## Enseignement

### Andolsheim

Ecole Primaire Jeanne Meyer : Dir. BRUAT-CLERGUE Delphine  
12 rue des Messieurs - 03 89 71 42 50

Ecole Maternelle : Dir. STOCKY Martine  
3b rue du Centre - 03 89 71 54 75

### Artzenheim :

Groupe Scolaire «La Source» - 03 89 71 62 21

### Baltzenheim :

Ecoles Maternelle et Primaire - 03 89 49 11 33

### Bischwihr :

Ecole Maternelle : Dir. HAMANN Christian  
63 Grand'rue - 03 89 49 10 60

### Durrenentzen :

Regroupement Scolaire avec Widensolen et Urschenheim  
Dir. PIERRE Delphine - 03 89 47 42 57

### Fortschwihr :

Ecole Primaire : Dir. REBETEZ Olivier  
29 Grand'rue - 03 89 47 78 50

Collège d'Enseignement Secondaire : Princ. SATTLER  
Martine - 20 rte de Colmar - 03 89 47 40 58

### Grussenheim :

Ecole Maternelle et Primaire : Dir. SENGLER Line  
25 Grand'rue - 03 89 71 68 60

### Holtzwihr :

Ecole Primaire Paul Frieh : Dir. HERRMANN-BARAD Anne  
12 rue des Ecoliers - 03 89 47 72 30

# SEM CLOHR

le spécialiste de l'immobilier depuis 50 ans



ACHETEZ, LOUEZ en toute confiance aux meilleures conditions : appartements neufs, maisons individuelles, locaux commerciaux, bureaux.

### Contact :

56 avenue de la République - 68000 COLMAR  
Tél. 03 89 20 79 81 - c.heimbarger@semclohr.fr  
www.semclohr.fr

Ecole Maternelle : Dir. LODWITZ Gabrielle  
13 rue de l'Eglise - 03 89 47 76 37

### Horbourg-Wihr :

Groupe Scolaire Paul Fuchs : Dir. LANCIAUX Laurent  
8 rue du Jura - 03 89 23 04 00

Ecole Primaire «Les Oliviers» : Dir. BIELLMANN Patrick  
9 rue de Fortschwihr - 03 89 23 65 34

Ecole Maternelle «Les Erables» : Dir. PEREARNAU Catherine  
7 rue des Sports - 03 89 23 27 96

Ecole Maternelle «Les Tilleuls» : Dir. ZIEGLER Isabelle  
2 rue des Vosges - 03 89 41 13 43

Ecole Maternelle «Les Lauriers» : Dir. SCHILLINGER Michèle  
rue des Sévères - 03 89 23 57 55

### Houssen :

Ecole Primaire «François Mauriac» : Dir. PANKUTZ Marc  
3 rue du Cimetière - 03 89 23 21 22

Ecole Maternelle «La Clairière» : Dir. FLEURY Anne  
2 rue de l'Est - 03 89 23 50 26

### Jebnheim :

Ecole Primaire : Dir. MOSER Céline - 03 89 71 67 88

Ecole Maternelle : Dir. MOSER Céline - 03 89 49 17 35

### Kunheim :

Ecole Élémentaire «Jules Verne» : Dir. SIMON Brigitte  
03 89 47 44 20

Ecole Maternelle : Dir. HAMANN Myriam  
03 89 47 45 44

### Muntzenheim :

Ecole Primaire : Dir. SCHAEFFER Michel - 03 89 47 45 65  
(maternelle et élémentaire sont regroupées)

### Riedwihr :

Ecole Primaire : Dir. REBETEZ Olivier  
39 Grand'rue - 03 89 71 69 16

### Sundhoffen :

Ecole Primaire : Dir. GRINGER Isabelle  
6 rue de l'Eglise - 03 89 71 44 45

Ecole Maternelle : Dir. WENGER Corinne  
5a rue de l'Eglise - 03 89 71 46 46

### Urschenheim :

Ecole Primaire : Dir. PREHU Sabine  
2c rue de la 1<sup>re</sup> Armée Française - 03 89 47 70 83

### Wickerschwihr :

Ecole Primaire : Dir. REBETEZ Olivier - 03 89 86 12 65

### Widensolen :

Ecole Primaire : 17 rue de l'Eglise - 03 89 71 52 52

Ecole Maternelle : 17 rue de l'Eglise - 03 89 71 56 78

## Périscolaire

### Andolsheim

PROBST Maïté - 12 rue des Messieurs - 03 89 71 58 90

### Bischwihr

«Les Lucioles» - STRAUB Sylvie  
3 rue de l'Eglise - 03 68 07 41 15

### Fortschwihr

«Les Mille Pattes» - 22 Grand' rue - 03 89 47 26 88

### Holtzwihr

«Les Kaferlas» - CASOTTI Dolorès  
13 rue de l'Eglise - 03 89 47 75 25

### Horbourg-Wihr

«Planète Récré» - 1 cours de la Scierie - 03 89 41 58 22



## Houssen

«Il était une fois» - 2 rue de l'Est - 03 89 23 26 93

## Jebbsheim

Directrice : NEU Suzel - 03 89 58 40 26

## Kunheim

«La Ruche» - CAVAREC Anne  
22 rue Albert Schweitzer - 03 89 78 89 07

## Muntzenheim

«L'Escapade» - STUDER Myriam  
18 rue Principale - 03 89 47 72 64

## Sundhoffen

Association des parents d'élèves - REMY Laurence  
17 rue Prairial - 03 89 41 49 12

## Bibliothèques

**Fortschwihr** : 29 Grand'Rue - 06 32 26 94 23

## Grussenheim

25 Grand'rue - Responsable OBERLE Jean-Claude

## Holtzwihr

27 rue Principale - Responsable WILLIG Bernard

**Jebbsheim** : Amis de la Bibliothèque - 03 89 71 67 44

**Riedwihr** : 44 Grand'rue

**Urschenheim** : 2a rue de la 1<sup>re</sup> Armée française  
Responsable PARISOT Bernadette  
03 89 86 10 75

## Paroisses

### Andolsheim

Paroisse protestante : Pasteur SCHWENDIMANN Danielle  
11 rue des Messieurs - 03 89 71 40 09

Paroisse catholique : Communauté de paroisses «Les Rives de l'Ille» - WALCH Emmanuel - 03 89 41 46 22

### Artzenheim

Paroisse catholique St Jacques :  
Abbé BRILLENMEYER Charles - 03 89 71 60 21

### Baltzenheim

Paroisse catholique St Michel :  
Abbé BRILLENMEYER Charles - 03 89 71 60 21

### Bischwihr

Presbytère catholique de Houssen - 03 89 41 19 56  
Paroisse protestante de Horbourg-Wihr - 03 89 41 47 24

### Durrenentzen

Presbytère catholique de Holtzwihr - 03 89 47 41 26  
Presbytère protestant de Muntzenheim - 03 89 47 40 94

### Fortschwihr

Presbytère catholique de Houssen - 03 89 41 19 56  
Presbytère protestant de Muntzenheim - 03 89 47 40 94

## Grussenheim

Paroisse catholique : Abbé BRILLENMEYER Charles

## Holtzwihr

Eglise St Martin : Curé GASCHY Joseph  
3 rue de l'Eglise - 03 89 47 41 26

## Horbourg-Wihr

Paroisse catholique : Curé WALCH Emmanuel  
14 rue d'Ostheim - 03 89 41 46 22

Paroisse protestante : Pasteure SPINDLER Véronique  
63 Grand'rue - 03 89 41 47 24

Communauté israélite : SULZER Bernard  
13 rue du Parc - 03 89 41 03 06

## Houssen

Paroisse catholique : Curé ECKERT Marcel  
5 rue de l'Est - 03 89 41 19 56

## Jebbsheim

Paroisse protestante : 03 89 71 60 15

Paroisse catholique : 03 89 71 60 21

## Kunheim

Paroisse catholique : Abbé KARON Didier  
Communauté de Paroisses  
«Saint Etienne en Pays de Brisach»  
Presbytère : 1 rue Saint Jean - 68600 Neuf-Brisach  
Tél. 03 89 72 53 13  
Courriel : cp-stetienne.paysbrisach@orange.fr

Paroisse protestante : Pasteur CROS-ANCEY Natacha  
68 Grand Rue - 68320 Jebbsheim  
Tél. 03 89 71 60 15  
Courriel : natachacrosancey@hotmail.com

## Muntzenheim

Presbytère catholique de Holtzwihr : 03 89 47 41 26  
Paroisse protestante - 22 rue Arrière - 03 89 47 40 94  
Paroisse méthodiste - 06 32 01 77 03

## Riedwihr

Presbytère catholique de Holtzwihr : 03 89 47 41 26  
Presbytère protestant de Jebbsheim : 03 89 71 60 15

## Sundhoffen

Paroisse protestante :  
Pasteur SCHWENDIMANN Danielle - 03 89 71 40 09

Paroisse catholique :  
Curé KRUPA Eric - 03 89 72 51 52

## Urschenheim

Paroisse catholique : Curé GASCHY Joseph - 03 89 47 41 26  
Presbytère protestant de Muntzenheim - 03 89 47 40 94  
Bureau communauté de paroisses - 03 89 47 41 50

## Wickerschwihr :

Paroisse catholique de Houssen  
Paroisse protestante de Muntzenheim

## Widensolen :

Presbytère catholique de Holtzwihr  
03 89 47 41 26

# HENNY-SELIG

6 Grand'rue - 68320 JEBBSHEIM  
03 89 71 60 60

- Gros œuvre • Isolation • Carrelage
- Aménagement extérieur • Couverture • Outillage

**TOUT FAIRE**  
MATÉRIAUX

GAGNEZ EN SAVOIR-FAIRE  
www.toutfaire.com  
Siret : 917 321 135 00019



**LE FACADIER Isolation**

Bardage alu + mousse polyuréthane  
Isolation polystyrène + crépi

Isoler, c'est économiser l'énergie pour la vie !

30 ans d'expérience  
2, rue de l'Eglise 68127 Ste CROIX EN PLAINE  
Tél. 03 89 22 00 41 www.lefacadier.fr - lefacadier@orange.fr

Pro I.T.E. edf MYRAL



# Les animaux en hiver

photos J.J. FRITSCH



« Le problème primordial pour les animaux en hiver est de se procurer assez de nourriture qui permette à leur métabolisme de leur assurer un minimum d'énergie pour survivre au froid. Aussi le monde animal a mis au point plusieurs stratégies. Certains migrent vers les pays chauds ou procèdent plus simplement à des migrations altitudinales, d'autres hibernent, d'autres réduisent leurs activités, d'autres enfin s'abritent dans des lieux protecteurs sans opérer de grands déplacements, mais tous renforcent l'isolation de leur plumage ou de leur pelage. »

Pierre Gradoz, naturaliste.







# Andolsheim

2307 habitants



## Mairie

Tél. 03 89 71 40 08 - Fax 03 89 71 52 67

E-mail: [mairie@andolsheim.fr](mailto:mairie@andolsheim.fr) - Site: [www.andolsheim.fr](http://www.andolsheim.fr)

Heures d'ouverture :

lundi de 8h à 12h et de 13h30 à 20h - mardi, mercredi et jeudi de 8h à 12h

vendredi de 8h à 12h et de 13h30 à 18h

**Maire :** REBERT Christian - Tél. 03 89 71 55 46

## Conseil Municipal

### Adjoints :

1<sup>er</sup> Adjoint: BRAESCH Elisabeth - 03 89 71 98 91

2<sup>e</sup> Adjoint: REINOLD Alexis - 03 89 71 49 77

3<sup>e</sup> Adjoint: HUSSER Raymond - 03 89 71 47 24

4<sup>e</sup> Adjoint: GERVAISE J. Marie - 03 89 71 49 82

### Conseillers :

HERRGOTT Pascale - 06 24 10 50 89

LUDWIG Corinne - 03 89 71 55 40

SPENLE Betty - 03 89 71 55 66

RANZA Marie - 03 89 71 96 38

SCHWARTZ Jacques - 06 33 10 16 78

HERRSCHER David - 06 08 64 84 25

BESENERER Séverine - 09 54 32 27 27

HUSSER Liliane - 03 89 71 57 54

REBETEZ Olivier - 03 89 86 23 34

CAILLEBOTTE Sylvie - 06 62 74 53 23

SCHWARTZ Michel - 03 89 71 51 46

BONZON Francis - 08 77 33 45 12

ROLL Caroline - 06 88 49 97 31

STARCK J. Philippe - 06 08 55 03 79

**Secrétaire Générale de Mairie :** BUHL Denise - Tél. 03 89 71 99 31

## Vie associative

### Salle polyvalente :

Salle des fêtes réservée uniquement aux habitants de la commune

### Associations

Société de musique « La Renaissance »

Société « Chorale 1904 »

Amicale des Donneurs de Sang

Association Pêche et Pisciculture

Anciens Combattants (UNC-AFN)

Amicale des Sapeurs - Pompiers

Club du 3<sup>e</sup> âge « Bel Automne »

Association Gymnastique Volontaire

Association « Loisirs-Liberté »

Association Viva

Protection des Berges de l'Ill (APILL)

Association sportive Section Football

Andolsheim Tennis de Table

ASPTT Colmar Section Tennis

Société de Quilles « Unitas »

Association ActiZoom

Association Voyages et Découvertes

Association D'Ranner d'Andolsheim

Association Country « Blueberries »

LAFARGE Céline

GERVAISE Jean-Marie

HERRGOTT Pascale

EDENWALD Yvan

LIENHART Jean

HERTZOG David

REBERT Lucie

MATTER Véronique

STEINHARD Valérie

DESARD Martine

REININGER Daniel

BONZON Francis

MOLARD Emmanuel

PICHON Gérard

BOLLENBACH Luc

CLAUDE Gabrielle

Dr AMOROS Pierre

LEROY Pascal

VICENTE José

09 80 33 14 76

03 89 71 49 82

06 24 10 50 89

03 89 71 51 13

03 89 71 46 01

03 89 86 22 91

03 89 86 22 90

03 89 71 97 86

03 89 71 96 18

03 89 71 57 20

03 89 23 82 65

06 84 75 70 58

03 89 71 57 75

03 89 71 56 06

03 89 49 40 79

03 89 71 47 95

03 89 71 51 59

06 07 13 62 77

03 89 49 14 82



Particuliers - Artisans - Commerçants - Chefs d'entreprise

Automobile  
Habitation  
Santé  
Prévoyance  
Banque  
Epargne  
Retraite  
Risques professionnels

## Solutions assurances et banque adaptées à vos besoins

**Martine KIENLEN ROUSSEAU**  
agent général GAN assurances

3, place des Martyrs de la Résistance  
68000 COLMAR  
Tél. 03 89 23 25 15 - Fax 03 89 23 39 98  
Email : colmar-bruat@gan.fr



N° Orias : 07.015.541



090542 - graphibus.fr



**KUNEGEL**  
COLMAR

*Notre métier, Vous transporter*

42, rue des Jardins • 68000 Colmar  
Tél. 03 89 24 65 65  
kunegel@l-k.fr • www.l-k.fr

## Restaurant **La Strada**

12, rue de Colmar - **68280 ANDOLSHEIM**  
Tél. **03 89 86 23 87** - [www.restaurant-pizzeria-la-strada.com](http://www.restaurant-pizzeria-la-strada.com)

Ouvert tous les jours sauf lundi soir,  
mardi toute la journée et samedi midi



**BIOtyful**  
CENTRE DE BEAUTE  
BIO ET NATUREL  
03 89 58 69 11  
Ouvert du lundi au samedi en continu

5 Rue des Coquelicots - 68280 ANDOLSHEIM  
[www.bio-tyful.fr](http://www.bio-tyful.fr) - [contact@bio-tyful.fr](mailto:contact@bio-tyful.fr)

Siret : 508 161 411 00014

**REVÊTEMENTS  
DE SOLS HERTZOG**  
68280 ANDOLSHEIM  
TÉL. 03 89 71 43 15  
Revet.sols.hertzog@wanadoo.fr

**POUR TOUS VOS TRAVAUX  
DE REVÊTEMENTS DE SOLS**

**PARQUET - STRATIFIÉ - MOQUETTE - PVC - LINO  
PONÇAGE ET VITRIFICATION DE VOS PARQUETS**

Depuis 1975



Décoration intérieure - Isolation  
Ravalement façade - Sablage  
Lavage pierre naturelle  
Location échafaudage

## Peintures Dietrich SARL

35 rue de Colmar - **68280 ANDOLSHEIM**  
Tél. **03 89 71 41 08** - Fax 03 89 71 57 14  
mail : [peintures.dietrich@orange.fr](mailto:peintures.dietrich@orange.fr)

**MB Peinture**  
Intérieur / extérieur

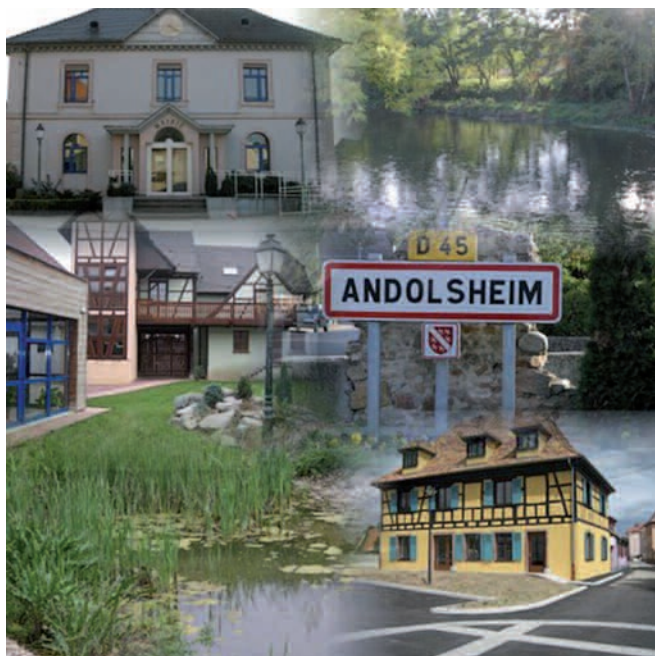
Marc Braesch  
4a rue du Nord  
68280 ANDOLSHEIM  
Tél. 03 89 71 40 05  
Fax 03 89 71 98 92



## D'Ansulfisheim à Andolsheim, 1300 ans d'Histoire

Les chercheurs et historiens s'accordent à dire que la naissance du village d'Andolsheim remonterait à la période 693/710. Dater avec plus de précision cette éclosion serait aléatoire et hasardeux (Andolsheim ne s'est pas fait en un jour). En associant les aléas de l'Histoire et la rigueur mathématique, nous pouvons affirmer que le village est âgé de 1300 ans. Voilà succinctement son histoire au travers de son patronyme.

En ce tout début du VIII<sup>e</sup> siècle, au royaume de Germanie, attirés par les riches terres alluviales, quelques paysans décident de s'installer sur les bords de l'ILL et bâtissent cabanons et chaumières. Ces ancêtres cultivent, chassent dans les bois environnants, et pêchent dans la rivière. Petit à petit le village se développe et prend un petit essor.



Le nom d'Ansulfisheim est mentionné pour la première fois en 767 et proviendrait de l'abbé Ansoald évêque de Strasbourg de 693 à 700.

Sous la dynastie carolingienne dont le plus illustre représentant est Charlemagne, le duché d'Alsace est divisé en deux parties, le Nordgau et le Sundgau. Ansulfisheim devient Ansulsisheim en 777 avant d'évoluer en Ansolzheim vers 1187. Le premier panneau mentionnant le nom d'Ansolzheim apparaît. Il est en bois de chêne de la forêt du Kastenwald et coûte 1 trien d'or, soit 1/3 de sou.

Désormais au sein du saint empire romain germanique, Ansolzheim échappant à la domination des Habsbourg demeure la propriété des seigneurs de Horbourg et devient Ansolfesheim en 1209. Commence le règne des Hohenstaufen. Le panneau d'indication doit être modifié. Le nouveau revient à 3 marks.

Notre bourgade change de propriétaire en 1324 et passe sous la coupe des comtes de Wurtemberg, qui valorisent ainsi leur patrimoine. Vingt années plus tard alors qu'éclate la guerre de cent ans chez nos voisins français, Ansolfesheim se change en Ansoltsheim. Il est décidé d'implanter de nouveaux panneaux au début et à la fin du chemin qui traverse le village. Il en coûte 1 obole soit 1/2 denier.

Le XIV<sup>e</sup> siècle est marqué par les terribles ravages de la peste noire qui fauche 1/3 de la population en Alsace et n'épargne aucun village. En 1376 Ansoltsheim se transforme en Anzolzm. Les panneaux sont remplacés pour une valeur totale de 2 deniers, inflation oblige !

L'Alsace est morcelée au gré des arrangements entre princes, rois et familles régnantes. Mariage, ventes, guerres et influences religieuses aboutissent à un émiettement du pouvoir central. La famille des Habsbourg occupe une grande partie de la région mais le comté d'Horbourg, avec Anzolzm devenu en 1486 Ansetzm, reste indépendant. Le sieur Frederic (Fritz) Schwartz riche Herrabür (paysan seigneur qui gère les biens seigneuriaux) sponsorise la réfection des panneaux et débourse 30 florins.

Le XVI<sup>e</sup> siècle est marqué par un antagonisme franco-allemand. La rivalité entre François I<sup>er</sup> et Charles Quint devenu empereur du saint empire romain germanique déchire et meurtrit la population alsacienne. Ansetzm se rapproche un peu plus de son orthographe actuelle et se change en Andolszeim. Le sire de Horbourg impose que les panneaux soient rectifiés et paie 52 marcs soit 12 livres selon le cours en vigueur à cette époque.

Si en 1648, Louis XIV s'empare des terres des Habsbourg, le comté de Horbourg avec Andolszeim résiste encore et toujours à l'envahisseur. Mais en 1680 suite au traité de Nimègue un arrêt rattache Andolszeim à la couronne. Andolszeim se soumet, et devient définitivement Andolsheim et français. Avant le passage de Sa Majesté dans le village, les représentants du roi ordonnent d'implanter des poteaux corniers en pierre et offrent 100 livres et 10 sols. Ces bornes en grès des Vosges délimiteront désormais le territoire communal du chef-lieu de canton.

Ce n'est que bien plus tard que des panneaux d'entrée et de sortie d'agglomération en tôle seront posés pour un prix de 1100 francs. Les changer aujourd'hui coûterait entre 200 et 300 euros pièce.

Alexis REINOLD

Coiffure **AIMÉE**

Salon mixte ouvert : Mercredi : de 8h à 17h

Vendredi : nocturne de 9h à 19h sur RDV, Samedi : de 8h à 16h

19 route de Sundhoffen - 68280 ANDOLSHEIM - Tél. 03 89 71 57 83





## Mairie

Tél. 03 89 71 61 74 - Fax 03 89 71 61 54

E-mail: artzenheim.mairie@wanadoo.fr

Heures d'ouverture:

lundi de 13h à 17h - mercredi de 8h à 12h - vendredi de 13h30 à 16h30

**Maire :** GEBHARD Claude - Tél. 03 89 71 61 74 - privé : 03 89 71 60 85

## Conseil Municipal

### Adjoints :

1<sup>er</sup> Adjoint: REMOND Claude - 03 89 71 60 45

2<sup>e</sup> Adjoint: PRUNIAUX Eric - 03 89 49 15 53

3<sup>e</sup> Adjoint: ROTHER Huguette - 03 89 71 60 47 ou 06 80 68 45 67

### Conseillers :

FORSTER Thierry - 03 89 49 17 75

OCULY Denis - 03 89 49 17 96

KREM Anne-Marie - 03 89 71 64 36

RUDOLF Eliane - 03 89 71 60 44

SCHNETZ Hortense - 03 89 71 62 64

KINTZ Bruno - 03 89 86 41 92

MINY Robert

VALENTIN Benoit - 03 89 49 19 06

MULLER Catherine - 03 89 71 63 76

RINGLER Yvette - 03 89 71 63 25

STAUB Bénédicte - 09 77 94 42 20

**Secrétaire Générale de Mairie :** RITTER Séverine (remplaçante de KOCH Jennifer) - Tél. 03 89 71 61 74

## Vie associative

### Fêtes du village :

Marché aux Puces : fin avril dans les rues des Fleurs, Lilas et autour de la salle polyvalente

Fête de la bière : en juin dans la salle polyvalente

Théâtre alsacien : tous les week-ends de janvier dans la salle polyvalente

### Salle polyvalente :

Route de Baltzenheim - 250 personnes, petite salle pour 50 personnes au sous-sol (accès direct par l'extérieur) -

Responsable : REMOND Claude - Tél. 03 89 71 60 45

### Associations

A.J.A.

Conseil de Fabrique

U.S.A.

Amis de la Santé

Croix Rouge

Corps des Sapeurs-Pompiers

Amicale des Sapeurs-Pompiers

La Forme pour tous

K.B.A.

Chorale Ste Cécile

Moto Club

Les Amis du Sponeck

SCHANGEL Brigitte - 51 rue du Sponeck

KREM Anne-Marie - 16a rue du 42<sup>e</sup> R.I.F.

REMOND Stève - 10 rue du Sponeck

MAURER Adrienne - 1 rue Dagsbourg - Colmar

FRITSCH Valérie - 20 rue Principale - Hohrod

REIBEL Christophe - 65 rue du Sponeck

RIEG Charles - 28 rue du Sponeck

ROTHER Huguette - 22 rue du Sponeck

RUDOLF Roger - 3a rue du Forgeron

SCHOELCHER Denise - 3 rue de l'Eglise

GEBHARD Guillaume - 59a rue du Sponeck

RINGLER Yvette - 6 rue du Sponeck

## Présentation

Artzenheim est situé tout au Nord-est du département, à 17 km de Colmar, bordé d'un côté par le Rhin et de l'autre par le Canal du Rhône au Rhin, le village est particulièrement bien desservi en pistes ou itinéraires cyclables. C'est un excellent point de départ pour se rendre à l'Ouest vers Colmar, au Nord vers Strasbourg, au Sud vers Bâle, à l'Est vers l'Allemagne.

Artzenheim est à un carrefour de nombreuses destinations de découverte de la faune et la flore rhénane et les destinations sont nombreuses et variées tout comme les revêtements des pistes.

Il ne reste que trois agriculteurs et quatre pluriactifs qui pratiquent la polyculture sur 922 ha, avec une nette préférence pour la culture du maïs.

Dans le village, un commerce de proximité, avec des horaires très attractifs, un commerce de matériel agricole et diverses entreprises de charpente, produits artisanaux, garage, chauffage, sanitaire, entretien automobile etc.

Un bar restaurant et un café permettent aux passants de se désaltérer mais aussi de déguster un plat du jour.

En début d'année des travaux de construction d'un nouveau vestiaire ont débuté au stade du Sponeck. Ils permettront aux footballeurs d'accueillir les équipes adverses et les arbitres dans de bonnes conditions. L'aménagement d'un terrain d'entraînement pour le club de foot local est programmé.

Les travaux de construction d'un bâtiment abritant un dépôt d'in-

condie ainsi qu'un atelier communal vont débuter prochainement. Cette nouvelle construction se situera sur la route de Baltzenheim, dans le pré juste avant la Salle des Fêtes.

De nombreuses associations villageoises s'efforcent d'animer le village et proposent des activités aussi diverses que variées, tout au long de l'année.

Le village bénéficie du label «Commune nature / 2 libellules», une belle récompense pour la commune mais aussi pour le responsable des espaces verts, Patrick De Los Rios.

Tout au long de l'année une démarche de protection de l'environnement et de préservation des ressources en eaux est engagée. Le désherbage se fait manuellement et une tonte plus haute des espaces verts et de façon alternée a été adoptée, d'où une végétation spontanée et quelques herbes folles aux bords de la voirie et des espaces verts.



Pâtisseries  
Glaces  
Plats du jour

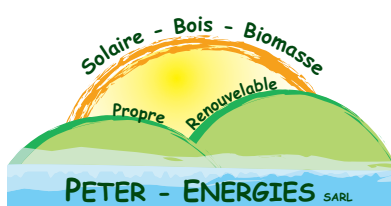
1 route Colmar (à l'Ecluse) - **68320 ARTZENHEIM**  
**Tél. 03 89 22 43 39** - Port. 06 79 35 66 72

Ouvert de Pâques à fin octobre :  
les lundi, jeudi, vendredi et samedi de 12h à 19h,  
le dimanche de 10h à 19h

## KUNEGEL - HIRTZ

Alimentation - Tabac

24 rue Sponeck - **68320 ARTZENHEIM** - Tél. 03 89 71 60 92



**PETER - ENERGIES** SARL

67 rue du Sponeck - **68320 ARTZENHEIM**  
**Tél./Fax 03 89 71 60 52**





# Baltzenheim

583 habitants



## Mairie

Tél. 03 89 47 75 47 - Fax 03 89 78 82 92

E-mail: [mairie@baltzenheim.fr](mailto:mairie@baltzenheim.fr)

Heures d'ouverture:

lundi de 10h à 11h - mercredi de 9h à 11h - jeudi de 18h à 19h  
et sur Rendez-vous

**Maire :** BAESLER Serge, 2 rue des Lilas - BALTZENHEIM - Tél. 03 89 47 75 03

## Conseil Municipal

### Adjoints :

1<sup>er</sup> Adjoint: DANNER Christiane - 03 89 47 75 17

2<sup>e</sup> Adjoint: NICLAS Gérard - 03 89 78 80 46

### Conseillers :

BUCHER Sylviane - 03 89 78 81 07

FOECHTERLE Joseph - 03 89 49 12 01

BUOB Isabelle - 03 89 78 80 69

MEYER Michel - 03 89 78 85 49

FLECK Jean-Jacques - 03 89 49 12 04

ULSAS Karin - 03 89 78 87 30

CROCI David - 03 89 78 85 98

MOSCHENI Danièle - 03 89 78 81 12

KETTERER Michelle - 03 89 78 81 39

SCHWOERER Gilbert - 03 89 47 73 21

FOECHTERLE Benoît - 03 89 79 96 64

FONTAINE Rachel - 03 89 78 85 97

**Secrétaire Général de Mairie :** LORENTZ Philippe

## Vie associative

**Fêtes du village :** Feu d'artifice du 14 juillet

**Salle polyvalente :** 21a, rue Principale - Salle de 200 places

Responsable : FOECHTERLE Joseph - 03 89 49 12 01

### Associations

Association Pêche et Pisciculture

FOECHTERLE Fabrice

03 89 78 87 01

Association Sportive de Baltzenheim

JULIEN Sébastien

03 89 71 68 52

(Tennis, Tennis de table, remise en forme)

Société de Quilles

FOECHTERLE André

03 89 49 17 61

Amicale des Sapeurs-Pompiers

ROUSSET Pascal

03 89 78 82 30

Les Aînés de Baltzenheim

SCHERTZINGER Jacqueline

03 89 47 70 50

Fabrique de l'Eglise

KETTERER Michèle

03 89 78 81 39

Chorale Ste Cécile

METZGER Lucien

03 89 72 67 96

Efferv'sens (chorale)

MOSCHENI Danièle

03 89 78 81 12

Remise en Forme

BAESLER Béatrice

03 89 47 75 03

## Présentation

### Armoiries

Armoiries de gueules à la bande d'argent accostée de deux poissons d'or. Créations d'armoiries en 1977. Elles rappellent que jusqu'au siècle dernier la pêche était la principale activité des habitants de Baltzenheim ; «de gueules à la bande d'argent» était le blason des évêques de Strasbourg qui possédèrent le village du XIV<sup>e</sup> siècle à la révolution.

### D'avant-hier à hier

Le site de Baltzenheim a probablement été habité dès l'antiquité comme en témoignent les fouilles en bordure de la voie romaine qui longe le Rhin.

Des sépultures mérovingiennes et un acte datant de 786 attestent que le site se développa jusqu'au Moyen-Age. En 847, le village est cité pour la première fois avec certitude sous le nom de «Baldofsheim» dans les archives de l'abbaye d'Ebersmunster qui y posséda des biens.

L'orthographe du nom du village a changé de nombreuses fois au cours des siècles.

Plusieurs abbayes et couvents ont administré tour à tour des possessions. L'Evêché de Strasbourg resta maître du village jusqu'à la Révolution et le donna en fief à différents seigneurs.

Baltzenheim eut fort à souffrir de la Guerre de 30 ans. En 1636, il ne resta que 6 habitants dans le

village, rasé 2 ans plus tard lors du siège de Vieux-Brisach.

Durant les années 1719, Baltzenheim a également été victime des caprices du Rhin qui a menacé d'emporter le village. Le Rhin resta un ennemi redoutable jusqu'à son endiguement.

Au début du 20<sup>e</sup> siècle, Baltzenheim est décrit comme un petit village aux maisons basses typiques des Iles du Rhin vivant essentiellement de la pêche et de l'agriculture, longtemps à l'écart de tout axe de circulation.

Le village fut désenclavé grâce à la route de service EDF et de ce fait non seulement relèvement du chiffre de la population après plus d'un siècle de baisse lente et continue, mais également déstabilisation du milieu agricole traditionnel.

### Aujourd'hui

Riveraine du Rhin, la commune de Baltzenheim a bénéficié de la prospérité économique du secteur.

Le développement du village s'est fait grâce aux nombreux candidats à la construction auxquels il offre une qualité de vie très appréciée.

Blottie au milieu du cimetière, l'Eglise Saint-Michel fait également partie de l'Histoire de Baltzenheim. Le clocher datant du XI<sup>e</sup> siècle est l'élément le plus ancien de l'Eglise et de ce fait classé monument historique.







## Mairie

Tél. 03 89 47 40 83 - Fax 03 89 47 49 11

E-mail: [mairie@bischwihr.fr](mailto:mairie@bischwihr.fr) ou [contact@bischwihr.fr](mailto:contact@bischwihr.fr)

Heures d'ouverture :

lundi 13h00 à 17h30 - mardi - jeudi de 8h30 à 12h15 et de 13h00 à 17h30

mercredi 8h30 à 12h15 - vendredi de 8h30 à 12h30

**Maire :** HELMLINGER Marie-Joseph - Tél. 03 89 47 40 83

## Conseil Municipal

### Adjoints :

1<sup>er</sup> Adjoint: EHRHART Odile - 03 89 86 13 65

2<sup>e</sup> Adjoint: KIENTZ Sabine - 03 89 47 79 31

3<sup>e</sup> Adjoint: ZWINGELSTEIN Pierre - 03 89 47 77 49

### Conseillers :

BELLY Stéphanie

BERTIN Dominique

BINDER Dominique

CLEMENT Lionel

GEILLER Joël

HOEFT Benoit

REECH Matthieu

SCHEER Jean-Luc

VOISIN Anthony

VONARX Gilbert

## Agents communaux :

### Service administratif :

Secrétaire de Mairie : TEMPE Chantal - Tél. 03 89 47 40 83 - [mairie@bischwihr.fr](mailto:mairie@bischwihr.fr)

Adjoint administratif : HINTERMAYR Mélanie - Tél. 03 89 47 40 83 - [contact@bischwihr.fr](mailto:contact@bischwihr.fr)

### Service technique :

HERRMANN Christophe - LABOUREL Fabienne

## Vie associative :

### Associations

Amicale des Classes 1948/49/50

Amicale des Donneurs de Sang

Amicale du 7<sup>e</sup> GAAMa

Troupe de Marine du Haut-Rhin

Combattants de Bischwihr

Amicale des Sapeurs-Pompiers

Bischwihr Anim'Loisirs

Club de l'Amitié

Corps des Sapeurs-Pompiers

Société de Quilles Espérance

Football-Club

Foyer-Club des Jeunes

Chorale « Ste-Cécile »

Pétanque Club

Pêcheurs du Ried

Petites Croix du Ried Brun

United-States - Alsace Memory

SCHATTNER Monique

GULLY Christophe

BAUMEYER Roger

DANIEL Guy

REECH Christelle

REBERT Marie-Louise

CLEMENT Lionel

VONARX Gérard

WUEST Pascal

LUDWIG Doris

VONARX Marie-France

KIENTZ Jean-Philippe

HELMLINGER Marie-Joseph

BOUCHANT-UHLRICH Marianne

LABOUREL Jean-Michel

03 89 47 46 16

03 89 86 15 93

03 89 41 87 12

03 89 47 44 79

03 89 49 14 75

03 89 47 41 20

03 89 47 49 36

03 89 49 13 28

06 41 75 44 61

03 89 47 71 23

03 89 47 46 31

03 89 47 79 31

03 89 47 76 96

03 89 49 10 89

03 89 49 14 40

## Présentation

Bischwihr est un village agricole situé dans le canton d'Andolsheim, à 8 km à l'Est de Colmar, à 162 m d'altitude. Il est adossé à la digue de la Blind qui est une limite naturelle du côté Est avec les autres communes.

C'est un village rue, tout en longueur, autour d'un axe Nord-Sud. L'étendue de son ban est de 321 hectares, dont 3,5 ha de forêt privée. La commune, qui en 1975 comptait encore 30 familles d'exploitants agricoles pour une population de 390 habitants, n'en compte plus que 5 en 2008 pour 935 habitants.

Les habitants de Bischwihr s'appellent les Bischwihrois.

### L'origine de son nom

A l'époque où l'évêque de Bâle y percevait la dîme, il possédait des terres et venait y passer des vacances, le long de la Blind, le village s'appelait Bischofswiler (hameau de l'évêque). Ce nom s'est transformé dès le XI<sup>e</sup> siècle en Bichooveswilre, puis, plus tard, en Bischoffeswihre. Durant l'annexion allemande de 1870 à 1918, la commune prit une nouvelle dénomination : Bischweiler.

### Un peu d'histoire

Le village avait été créé à l'emplacement d'une des bornes militaires qui jalonnaient les routes à l'époque gauloise. Il n'est cependant cité qu'à partir du XII<sup>e</sup> siècle comme dépendance de l'évêque de Bâle. En 1324, les Seigneurs de Horbourg, qui administraient le village, le cédèrent aux comtes de Wurtemberg. Il passa alors sous la domination du Seigneur de Ribeaupierre, puis des Rathsamhausen, avant de revenir en 1400 aux Ribeaupierre.

Au début du XIV<sup>e</sup> siècle, le Dinghof (cour domaniale) de Bischwihr, passa aux mains de Jacques de Rottenburg et de sa femme, Agnès Stoer.

En 1536, les comtes de Wurtemberg introduisirent la Réforme protestante dans le village. La recatholisation n'eut lieu qu'après la guerre de Trente ans et la conquête française. En 1687, l'intendant de Louis XIV s'assura le droit de patronat sur l'Eglise et les protestants furent contraints d'assister à la messe au village voisin de Fortschwihir.

Le village n'a pas été épargné par les conflits franco-allemands. Il a notamment beaucoup souffert des bombardements lors des combats de la poche de Colmar en 1945.





# Durrenentzen

950 habitants



## Mairie

Tél. 03 89 47 40 57 - Fax 03 89 49 12 56

E-mail: [mairie.durrenentzen@wanadoo.fr](mailto:mairie.durrenentzen@wanadoo.fr)

Heures d'ouverture:

lundi de 9h à 11h - jeudi de 18h à 20h

**Maire :** WALTER Paul

## Conseil Municipal

### Adjoints :

1<sup>er</sup> Adjoint: BASS Paul

2<sup>e</sup> Adjoint: SUTTER Marc

3<sup>e</sup> Adjoint: KIEN Viviane

### Conseillers :

CORNOLTI Simone

HEURTAUX Vincent

HORRENERBERGER Jean-Paul

HUSSER Michèle

HUSSER Philippe

KLING Sylvie

LANG Roland

MULLER Christelle

STRABACH Anne-Hélène

TRINEL Bernard

**Secrétaire Générale de Mairie :** KLOEPFER Martine

## Vie associative

### Fête du village :

Fête de la tarte flambée : le 13 juillet, organisée par l'amicale des Sapeurs-Pompiers

### Associations

ASLD

Amicale des Sapeurs-Pompiers

APP

Orphéon

CRAPELLA Bruno

GOLDSTEIN Thierry

ROUELLAND Lionel

KLOEPFER Patrick

03 89 49 11 09

03 89 47 79 06

03 89 86 29 96

03 89 86 13 09

## Armoiries de Durrenentzen

D'or à la roue de voiture à huit rais de sable surmontée d'une ramure de cerf de même posée en fasce.

La roue était l'emblème de Durrenentzen ; la ramure rappelle la longue appartenance du village aux comtes de Wurtemberg.

### Historique

Petite localité de l'extrême nord de la Hardt (48° 05'36 N - 007°30'02 E), elle ne fut mentionnée que tardivement vers 1300 sous la dénomination de Einsinsheim et sous le nom de Dürren Enszheim en 1456.

Le nom indique une région sèche et pauvre en eau.

Le village est situé en bordure de l'ancienne voie romaine dite Heidenstraessel. On peut toujours emprunter cette voie qui passe à l'Ouest de la commune.

L'église construite en 1848 conserve un clocher de style roman ainsi qu'un porche en grès des Vosges, comportant une inscription en allemand que l'on retrouve sur plusieurs autres temples protestants d'Alsace

«Ehre sei Gott in der Höhe» (Gloire à Dieu au plus haut des cieux). En 1687 le simultaneum est imposé par Louis XIV. L'église dédiée à Saint-Blaise sert donc aux deux cultes.

Un ensemble de pièces d'orfèvreries en bronze conservé au musée de Strasbourg a été trouvé sur le territoire ainsi que des lingots de fer. Il s'agit du plus important dépôt de lingots de fer en forme de losange jamais trouvé tant en France qu'en Allemagne, datés de l'époque romaine entre 70 et 260 de notre ère, dont un exemplaire est exposé au musée Gallo-Romain de Biesheim.

La commune est titulaire de la croix de guerre 1939-1945.

Logo for Chauffage Sanitaire Solaire S.A.V. featuring a large yellow sun in the center. The text "Chauffage Sanitaire" is arched above the sun, and "Solaire S.A.V." is arched below it. To the right, it says "WEBER Jean-Luc Maître Artisan".

15 rue des Blés  
68320 DURRENENTZEN  
mail : j-luc.weber@wanadoo.fr  
fax : 03 89 86 11 37  
tél. 03 89 49 15 69

Logo for Sarl BATISTA Marcial featuring a cartoon character wearing a yellow hard hat and a blue shirt, holding a white tool. The text "SarL BATISTA Marcial" is in a bold, red, italicized font.

SERVICE & QUALITE

- Gros oeuvre
- Crêpis
- Ravèlement
- Isolation extérieure
- Multi services du bâtiment

11, rue du Noyer - 68320 Durrenentzen - Tél./fax 03 89 49 15 72  
Port. 06 08 10 67 42 - mail : sarl.batista@gmail.com





## Mairie

T el. 03 89 47 41 89 - Fax 03 89 49 14 22

E-mail: [mairie.fortschwihr@wanadoo.fr](mailto:mairie.fortschwihr@wanadoo.fr) - Site internet : [fortschwihr-alsace.fr](http://fortschwihr-alsace.fr)

Heures d'ouverture:

Lundi, mercredi, jeudi et vendredi de 9h   12h - mardi de 16h   20h

**Maire :** BAUMERT H el ene

## Conseil Municipal

### Adjoints :

1<sup>er</sup> Adjoint: SCHOENENBERGER Michel

2<sup>e</sup> Adjoint: BOLLENBACH Jean-Paul

3<sup>e</sup> Adjoint: MUNSCH Bernard

4<sup>e</sup> Adjoint: VOLTZ Christian

### Conseillers :

FUCHS Chantal

GOIDIN Josiane

BOECKLER Thierry

BROLY Bernard

BUSSER Pierre

CAUMETTE Michel

DAVID Jean-Jacques

GERARD Olivier

KELLER Cl ement

**Secr taire G n rale de Mairie :** GEIBEL-STRAUEL Isabelle - T el. 03 89 47 41 89

## Vie associative

### F tes du village :

Th atre alsacien : f vrier

F te du Pissenlit : dimanche apr s P ques, les ann es paires

Exposition annuelle : 8 mai

March  aux puces des Sapeurs-pompiers : dimanche de Pentec te

Accueil des nouveaux habitants : 3<sup>e</sup> vendredi de septembre

Exposition Fort'Art : 2<sup>e</sup> semaine de novembre

March  du Bredela : 2<sup>e</sup> dimanche de d cembre

Concert de No l

### Salle polyvalente :

Salle communale - Renseignements en mairie T el. 03 89 47 41 89

## Associations

Amicale des Donneurs de Sang	OBERLIN Bernard	03 89 47 46 19
A.P.G.H André Baumert (Association pour la Promotion de la Géographie et de l'Histoire)	BAUMERT Philippe	03 89 47 71 37
A.V.E.N.I.R (Association de Veille pour l'Environnement et des Nouvelles Initiatives dans le Ried)	BAUMERT Hélène	03 89 47 71 37
Alsace Karaté Kyokushinkai de Fortschwihr	CRAUSAZ Cédric	06 25 22 72 89
Amicale de Pêche et de Loisirs	HILD Fabrice	03 89 47 77 65
Amicale des Sapeurs-Pompiers	SPIESSER Roger	03 89 47 73 92
AECL (Association des Enseignants - Culture et Loisirs)	GROSS Marthe	03 89 47 47 47
Association des Parents d'Elèves du Collège	FRUHAUF Christiane	03 89 24 50 28
Association des Parents d'Elèves du Ried Brun	RESCH-ROSIN Nadine	03 89 86 14 70
Association Sportive Culturelle du Football	IL Halil	06 80 44 18 05
Chorale « Harmonia »	STOFFEL Myriam	03 89 71 62 78
Compagnie Marie Z	WOLF Serge	06 86 49 50 45
Conseil de Gestion de la Paroisse	SCHOENENBERGER Michel	03 89 49 10 14
Conseil Presbytéral	CLAIR Philippe	03 89 47 40 94
Evolu'son	KAVALA Joris	06 67 65 38 01
Fire Ball Paintball	BONHOMME Jérôme	03 89 47 75 62
Gymnastique Rythmique et Sportive	LUDWIG Yves	09 53 63 76 34
Jeunes Sapeurs-Pompiers	SCHREIBER Jean-Pierre	03 89 47 49 62
« La Bouquinette »	CLAUDE Gabrielle	03 89 47 41 89
Le Dodo	MUNIER Shirley	03 89 49 11 26
Les Primevères	BRUNNER René	03 89 47 43 92
Loisirs et Culture Ried Brun	MEYER Etienne	03 89 49 10 42
Moto Club Mahle PDC	ROELLINGER Pascal	03 89 49 11 85
The White Buffalo	COULLANGE Pascal	03 89 23 63 39

**-REPERE-**

SALON DE COIFFURE

22 Route de Colmar parking Carrefour

Du mardi au samedi de 9h à 18h  
Vendredi de 9h à 19h

68320 Fortschwihr  
Tél. 03 89 22 41 12

**Carrefour**  
*contact*



22 Route de Colmar - 68320 Fortschwihr  
Tél. 03 89 49 10 61

Horaires d'ouverture :  
du lundi au samedi de 8h00 à 20h00  
non-stop



## Fortschwihr

Commune du canton d'Andolsheim à 8 km à l'Est de Colmar.

**Altitude** : 185 m

**Superficie** : 478 ha

**Population** : 294 hab. en 1975 ; 1184 en 2001 ; 1189 en 2009, 1231 en 2012

**Habitants** : les Fortschwihrois

### Origine du nom :

Fortschwihr apparaît dans les textes au XIV<sup>e</sup> siècle sous différents noms : Volraczwiller (1315) ; Volratswihr (1363,1374) ; ... Ces noms viendraient du prénom Volrat ou Fulrad (abbé de Saint-Denis au VIII<sup>e</sup> siècle). Le suffixe wihr (du latin villare, ferme) est témoin de la civilisation gallo-franque.

### Blason :

L'ancien blason (3 bois de cerf) a été remplacé en 1971 par le blason actuel.

« D'or au lion rampant de sable accompagné en chef d'une ramure de cerf posée en fasce »

Le lion est emprunté à l'armorial de la généralité d'Alsace et le bois de cerf est l'emblème de la famille des Wurtemberg.

### Histoire :

L'exécution d'une fouille de sauvetage (automne 1997) avant la réalisation d'une opération immobilière « Le Jardin de Fleurette » a renouvelé la datation de l'implantation de la communauté villageoise. La découverte d'une sépulture à incinération du II<sup>e</sup> siècle indique que le site était occupé dès l'époque gallo-romaine. L'exhumation d'une nécropole mérovingienne (fin VII<sup>e</sup> siècle) et carolingienne (fin VIII<sup>e</sup> siècle) attestent l'implantation durable de la population.

Le nom du village n'est cependant cité qu'au début du XIV<sup>e</sup> siècle. Il appartient alors aux seigneurs de Horbourg avant d'être cédé en 1324 aux comtes de Wurtemberg. On trouve mention de l'église Saint-Laurent de Fortschwihr dès 1315. La paroisse faisait partie de l'évêché de Strasbourg, chapitre rural de Marckolsheim. La Réforme fut introduite entre 1534 et 1536 par Georges I<sup>er</sup> de Wurtemberg, comte de Montbéliard et de Horbourg, seigneur de Riquewihr.

En 1534, le comte Georges de Wurtemberg introduit la Réforme et la paroisse devient protestante. Le premier pasteur, Adam Gundelmann, arriva en 1544 et l'église fut utilisée par les protestants jusqu'en 1687.

Un siècle plus tard, la guerre de Trente Ans fait rage. La région est désertée pendant quelques années et ne se relève qu'à l'arrivée d'immigrés suisses. Avec la révocation de l'édit de Nantes, une cure royale est créée par Louvois dans les villages qui comptent plus de sept familles catholiques. L'église de Fortschwihr se voit donc appliquer le Simultaneum : le chœur est attribué aux catholiques. Deux fois par an, lors des rogations et à Saint Laurent, le bâtiment servait au culte catholique.

L'église fut démolie en 1860 à cause de sa vétusté et un nouvel édifice la remplaça en 1863.

A partir du milieu du XVIII<sup>e</sup> siècle, des familles nobles viennent s'installer dans l'ancien « château » du village :

Jean Nicolas de Langenhagen ; Georges Klein de Kleinenberg et son fils Benjamin ; Frédéric Pfeffel.

Au cours de la Seconde Guerre mondiale, le village de Fortschwihr est évacué, puis occupé par les Allemands. Lors des combats de la poche de Colmar, fin janvier 1945, le village subit de nombreux dégâts.

L'église Saint-Laurent est alors incendiée et sera reconstruite après la guerre. Dans la nuit du 30 au 31 janvier 1945, une grande partie de l'église est détruite, à l'exception du clocher. Reconstruite après la guerre, elle est consacrée en 1956 et se verra dotée d'un orgue du facteur Mulheisen et d'une nouvelle cloche.

En 2002, la volonté concertée de la commune de Fortschwihr, des deux communautés religieuses et la générosité des habitants ont permis une restauration de l'intérieur de l'église et la réalisation dans le chœur d'une remarquable peinture murale d'Olivier Wagner.

En 2007, l'orgue est restauré.

En 1970, la commune est retenue pour l'implantation du Collège. Cet établissement accueille actuellement 858 élèves issus de 13 communes du canton.

Le Conseil Général a financé en 2004 de lourds travaux pour réhabiliter le Collège. Une mare pédagogique a été inaugurée en 2007. La rénovation des bâtiments administratifs et des salles de cours a démarré en juillet 2012.

La piste cyclable et les travaux d'aménagement du rond-point devant le Collège ont amélioré la sécurité.

En 1846 est construite l'actuelle école primaire qui fut longtemps une mairie-école.

En 1995, la mairie, complétée d'une salle communale, s'installe dans ses nouveaux locaux.

C'est en 1996 que les élèves peuvent s'installer dans l'école restaurée de 4 nouvelles classes aménagées dans les locaux de l'ancienne mairie-école.

En 2005, les travaux d'extension de l'école primaire débutent. Ils permettront de remplacer les constructions mobiles par une construction qui utilisera les matériaux haute qualité environnementale et des énergies renouvelables sont mises en œuvre : géothermie, panneaux photovoltaïques. Les élèves sont ainsi sensibilisés aux constructions architecturales permettant la protection de notre environnement et de notre avenir.

Une bibliothèque municipale vient compléter la structure.

En 2008, le périscolaire les « Mille-Pattes » s'installe dans une grange de XVIII<sup>e</sup> siècle rénovée.



# Grussenheim

848 habitants



## Mairie

Tél. 03 89 71 62 47 - Fax 03 89 71 67 54

E-mail: [mairie@grussenheim.fr](mailto:mairie@grussenheim.fr) - Site: [www.grussenheim.fr](http://www.grussenheim.fr)

Heures d'ouverture :

lundi, mardi, mercredi et vendredi 9h à 11h30 - jeudi de 20h30 à 22h

**Maire :** KLIPFEL Martin

## Conseil Municipal

### Adjoints :

1<sup>er</sup> Adjoint: EHRHART Guy

2<sup>e</sup> Adjoint: WEIXLER Colette

3<sup>e</sup> Adjoint: OBERT Jean-Paul

### Conseillers :

PELUZZI Dominique

GOETZ Geneviève

GUTH Bernard

ENTERLE Désiré

HABERKORN Christophe

JEHL Bernard

FOECHTERLE Michèle

GROLLEMUND René

MULLER Charles

SIMLER Daniel

L'HOSTETE Christophe

**Secrétaire Générale de Mairie :** KLEINDIENST Nathalie - Tél. 03 89 71 62 47

## Vie associative

### Fêtes du village :

Fête de la tarte flambée : 1<sup>er</sup> mai

Marché aux puces : 1<sup>er</sup> dimanche de juillet

Marché de Noël : 2<sup>e</sup> dimanche de l'Avent

### Salle polyvalente :

FOYER - 15 rue de la Paix. Tarif de location : de 45 € à 245 €





## Associations

Amicale des Sapeurs-Pompiers	Captaine : SUTTER Sylvain	03 89 71 64 25
Football-Club	BOSSHARD Hubert	03 89 71 69 44
Groupe des Jeunes (diverses activités pour les jeunes)	BRAULT-PELUZZI Estelle	
Chorale Ste Cécile	OBERLE Marie-Eve	03 89 71 66 57
Amicale des Donneurs de Sang	BOSSHARD Dominique	03 89 71 67 39
Amicale des Anciens Combattants	ELSER Jean-Paul	
Mauvais Artistes	OBERLE Jean-Charles	
Club « Fleurs d'Automne » (3 <sup>e</sup> âge)	SCHREIBER Edouard	03 89 24 33 91
"Les Amis du Ried" (groupe folklorique)	DIETSCH François	03 89 24 33 81
Le Conseil de Fabrique de l'Eglise	BOSSHARD Jean-Marie	09 62 18 73 37
Les Amis d'Annette de Rathsamhausen, baronne de Gérard, et du vieux Grussenheim	STRAUEL Amand	03 89 71 64 53
Comité de Jumelage Seyches-Grussenheim	OBERT Jean-Paul	03 89 71 66 34
Comité de Gestion du Foyer	KLIPFEL Martin	03 89 71 67 27
Maquette Club 68	RESCH Didier	03 89 86 14 70

## Présentation

Grussenheim est un village à la frontière nord du département du Haut-Rhin et distant d'une quinzaine de kilomètres de Colmar. Le village compte 768 habitants au 8 mars 1999. Plus de 80% de la population active travaille hors de la commune.

Les armoiries de Grussenheim «d'or à la croix pattée alézée de sinople» tirent leurs origines dans un sceau de la commune, qui existait déjà en 1666.

Les traces d'occupations humaines remontent à la pré-histoire. A l'époque romaine, une petite bourgade était implantée le long de la voie romaine Heidenstraessel et

à l'ouest du village se trouvait une importante villa où l'on a découvert les restes d'une mosaïque. Le village est cité pour la première fois en 737. A partir de 770 l'abbaye d'Ebersmunster possède des biens dans le village. De 1361 à la révolution française de 1789 la famille de Rathsamhausen administre le village. La commune se développe grâce à une riche agriculture. Dès 1605 a lieu une foire. Vers 1850 une tradition de poterie donne naissance à un marché annuel, tous les 1<sup>er</sup> mai : le Hafalamarik (le marché aux pots). Au début du 20<sup>e</sup> siècle plus du tiers de la population est de confession israélite. Mais en juin 1940, les Allemands occupent la commune et provoquent l'exode de la communauté juive. Les combats de la poche de Colmar éprouvent le village, libéré le 29 janvier 1945.





## Mairie

Tél. 03 89 47 40 80 - Fax 03 89 47 46 60

E-mail: [mairie.holtzwihr@wanadoo.fr](mailto:mairie.holtzwihr@wanadoo.fr) - Site: [www.holtzwihr.fr](http://www.holtzwihr.fr)

### Heures d'ouverture:

lundi 8h à 12h - mardi 13h30 à 18h - mercredi de 14h à 18h

jeudi de 15h à 19h - vendredi de 8h à 12h

**Maire :** GERBER Bernard - Tél. 03 89 47 46 58

## Conseil Municipal

### Adjoints :

1<sup>er</sup> Adjoint: BOHRER Alexandre - 03 89 49 13 14

2<sup>e</sup> Adjoint: SCHOOR Anne - 03 89 47 72 95

3<sup>e</sup> Adjoint: RITZENTHALER Michel - 03 89 47 72 62

### Conseillers :

LOOS Sandra - 03 89 47 77 58

DURR Christian - 03 89 47 70 92

OHLMANN Grégory - 03 89 47 77 09

VOGEL Fabien - 03 89 47 77 61

MEYER Lionel - 03 89 47 73 45

RITZENTHALER Isabelle - 03 89 49 10 70

KRUMB Marc - 03 89 47 16 54

BAUMANN Carine - 03 89 86 15 63

VALLON Jean - 03 89 49 10 49

BIEDERMANN Véronique - 03 89 49 15 84

SCHAAL Denis - 03 89 49 14 85

**Secrétaire Générale de Mairie :** ZETTING Monique - Tél. 03 89 47 45 00

## Vie associative

### Fêtes du village :

Marché aux Puces, organisé par le Racing HW96 – 1<sup>er</sup> dimanche du mois de mai

Fête de la Tarte Flambée, organisée par l'Amicale des Sapeurs Pompiers – mi-août

Fête de la Choucroute, organisée par l'Amicale de la chorale Ste Cécile – fin août ou début sept.

Fête au Pays du Ried, organisée par le Comité des Fêtes – 4<sup>e</sup> dimanche de septembre

### Salle polyvalente :

La salle peut accueillir 200 personnes pour un apéritif, 80 personnes pour un repas avec danse.

Pour tous renseignements complémentaires, merci de prendre contact avec le secrétariat de la Mairie.

### Tarifs de location :

UTILISATION COURTE (1/2 journée) Décès, réunion d'ordre humanitaire.

UTILISATION NORMALE (1 jour ou 1 soirée) ...

Belote, loto, théâtre, spectacle, réunion, anniversaire

UTILISATION LONGUE (week-end) ...

Anniversaire, nouvel an, mariage, fêtes de famille, baptême, communion

### HOLTZWIHR EXTERIEUR NETTOYAGE

50 €      100 €      20 €

80 €      160 €      20 €

110 €      220 €      20 €



## Associations

Amicale des Sapeurs-Pompiers

Les amis de la belle époque

Anciens combattants

« Au plaisir de lire »

Association des Donneurs de Sang

Conseil de fabrique

Comité des fêtes

Association Pour la Protection de l'Environnement  
et du Cadre de Vie de Holtzwihr

Comité de jumelage

Holtzwihr tennis de table

Moto club la Bastille

Association de Gymnastique Volontaire

Micro-crèche « Atouts Bout'chou »

Ass. des producteurs fermiers du Ried Brun

Sucres c'allez

Chorale Sainte Cécile

Amicale de la Chorale Sainte Cécile

Groupe Folklorique « Heloldo Wilaria »

Racing H.W. 96

Corps des Sapeurs-Pompiers

La Jeunesse du Ried Brun

Arboriculteurs du Ried Brun

Amicale USEP

WISS Christophe

GOLL René

RITZENTHALER Lucien

WILLIG Bernard

RICHARD Benoît

SCHAFFAR M.-Odile

VARGIU Cindy

DURR Christian

FRIEH Lucien

BARAD Philippe

PIRES Fernando

HAUMESSER Rose

BURDLOFF Laura

MEYER Vincent

MEZZASALMA Aude

BILLE Anne

KLEITZ Roger

KLEITZ Roger

LOOS Christophe

VOGEL Fabien

FLEITH Francis

RITZENTHALER Rémy

BUTLER Melinda

03 89 49 13 74

03 89 86 10 07

03 89 47 41 31

03 89 47 48 50

03 89 49 07 63

03 89 47 48 70

03 89 22 41 56

03 89 47 70 92

03 89 71 65 38

06 88 90 73 14

06 08 32 95 46

03 89 47 47 68

06 16 99 66 58

03 89 47 79 61

06 30 34 96 32

03 89 47 47 96

03 89 47 49 60

03 89 47 49 60

03 89 47 77 58

03 89 47 77 61

03 89 47 47 56

03 89 47 43 01

06 24 26 03 73



# C.E.R.I.A.

Conceptions,  
Etudes,  
Réalisations  
Industrielles  
d'Automatisme,  
Installations HT et BT  
Télégestion,  
Supervision

2, rue des Vosges - 68320 HOLTZWIHR  
Tél. 03 89 47 49 82 - Fax 03 89 47 41 48  
Email : contact@ceria-sa.fr

Siret : 351 220 280 00017

## Métal

Métallerie  
Serrurerie



**Métal système**

- Portails
- Escaliers
- Garde-Corps

Création de  
tout ouvrage  
Métal - Inox  
Alu  
Fabrication  
& pose  
Ferronnerie  
Soudures  
Sous-Traitance

**Sébastien HAMMER**

14, rue de la Choucrouterie      Port. : 06 77 81 49 57  
68320 HOLTZWIHR      Tél./Fax : 03 89 23 19 00  
metalsysteme68@gmail.com



## Groupe SATIS

*Propreté et Services  
Revêtement Résine  
Création, entretien d'espaces verts*

### SATIS

13 rue Principale - 68320 HOLTZWIHR  
Tél. 03 89 49 18 38 - Fax 03 89 49 18 37 - satis68@orange.fr



chauffage sanitaire

## MEINRAD ET FILS

SAARL

Energies Renouvelables

[contact@meinrad-fils.fr](mailto:contact@meinrad-fils.fr)

4a, rue des Vosges      **03 89 47 43 31**  
68320 HOLTZWIHR      [www.meinrad-fils.fr](http://www.meinrad-fils.fr)  
Fax 03 89 47 47 79







www.ekdeco.com



## EK DECO

Tapissier-Décorateur  
Tissus et Voilages

**Tél. 03 89 23 22 97**  
Email : [contact@ekdeco.com](mailto:contact@ekdeco.com)  
1, rue du Nord 68320 HOLTZWIHR



## Présentation

D'une superficie de 6,45 km<sup>2</sup> dont 64 ha de forêt, Holtzwihr est une commune de la plaine du Rhin, située dans le Ried de l'ILL, à 6km au Nord-Est de Colmar.

La topographie du ban communal est donc pratiquement plane, déclinant légèrement du Sud (189 m) au Nord (181 m) sur une distance un peu inférieure à 4 km.

L'altitude du noyau bâti décroît quant à elle d'un mètre du Sud au Nord (183 m à 182 m).

Les franges Est et Ouest du ban se trouvent à 183 m d'altitude.



Le village est cadré :

- à l'Ouest par l'ILL sur le territoire de Colmar ;
- à l'Est par la commune de Wickerswihr avec laquelle il est conurbé ;
- au Nord par les forêts ;
- au Sud par le canal de Colmar.

Il est traversé par la RD4, qui relie les zones d'activités du Nord de Colmar à celles de la bande rhénane, ou encore l'A35 à la RD52.

Ces derniers sont les axes desservant tout le département de façon longitudinale.

Holtzwihr se situe sur un itinéraire raccordant un chapelet de villages du Ried, y compris bas-rhinois, et l'agglomération de Colmar.

Aujourd'hui, le village compte encore près d'une vingtaine d'exploitations agricoles. Les exploitants agricoles ont su, d'une façon remarquable, diversifier leur production, ou au contraire la spécialiser sur certains créneaux, et surtout s'adapter à de nouvelles pratiques ou nouveaux besoins.

D'un point de vue administratif, Holtzwihr appartient à l'arrondissement de Colmar et au canton d'Andolsheim.

La commune fait partie de la Communauté de Communes du Pays du Ried Brun, à laquelle ont également adhéré les communes de Andolsheim, Bischwihr, Fortschwih, Grussenheim, Muntzenheim, Riedwihr et Wickerswihr.

**Jean-Marie Schmitt SARL**

**Piscines Coffrages Modulaires & Béton Armé**

Abris de piscines  
Spas - Saunas  
Assainissements  
Canalisations  
Dallages  
Pavages  
Terrassements  
Travaux publics



17 Rue Principale - **68320 HOLTZWIHR**  
Tél. 03 89 86 10 69 - Fax 03 89 47 79 24  
Site : [www.schmittjm.fr](http://www.schmittjm.fr) - E-mail : [schmittjmsarl@gmail.com](mailto:schmittjmsarl@gmail.com)

**Somac**  
**AGENCEMENTS**

Agencements d'espaces commerciaux :

Boulangeries - Pâtisseries - Salons de thé - Bars - Restaurants - Boucheries  
Décorations - Etudes

71 rue Principale - **68320 HOLTZWIHR**  
Tél. 03 89 47 40 56 - Fax 03 89 47 49 30 - Port. 06 80 20 70 03  
[somac.agencements@wanadoo.fr](mailto:somac.agencements@wanadoo.fr)

**Choucroute d'Alsace crue et cuite**



**Ferme FRIEH**

51 rue Principale - **68320 HOLTZWIHR**  
Tél. 03 89 47 48 57 - Fax 03 89 49 10 20

**AB** AGRICULTURE BIOLOGIQUE

**CréaFerm**

Fenêtres - Portes - Portails - Clôtures Garde-corps  
Volets - Marqueses  
Portes de garage - Stores - Moustiquaires  
Couverture terrasses

Concessionnaire **weru**  
Fenêtres et portes pour la vie

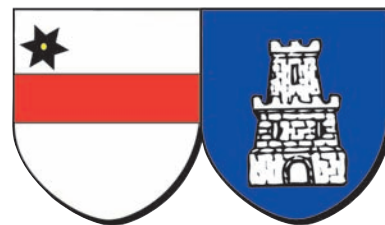
20 rue du Gal de Gaulle - **68320 HOLTZWIHR**  
Tél. 03 89 86 13 53  
Fax 03 89 49 15 86

Siret : 479 427 171 00018



# Horbourg-Wihr

5113 habitants



## Mairie

Tél. 03 89 20 18 90 - Fax : 03 89 20 18 96

E-mail: [mairie@horbourg-wihr.fr](mailto:mairie@horbourg-wihr.fr) - Site : [www.horbourg-wihr.fr](http://www.horbourg-wihr.fr)

### Heures d'ouverture:

lundi au jeudi de 9h à 12h et de 14h à 17h - ven. de 9h à 12h et de 13h à 16h - sam. de 9h à 12h

Fermeture à 16h les veilles des jours fériés

**Maire :** BLATZ Robert - Tél. 03 89 20 18 91

## Conseil Municipal

### Adjoints :

1<sup>er</sup> Adjoint: RIETSCH Denise - 03 89 41 26 06

2<sup>e</sup> Adjoint: SULZER Bernard - 03 89 41 03 06

3<sup>e</sup> Adjoint: SCHAEDELE Nicole - 03 89 24 68 96

4<sup>e</sup> Adjoint: LINCKS Clément - 03 89 23 43 70

5<sup>e</sup> Adjoint: DEISS Corinne - 03 89 24 99 50

6<sup>e</sup> Adjoint: MUSCH Hellmut - 03 89 23 58 84

7<sup>e</sup> Adjoint: SUTTER Geneviève - 03 89 23 74 32

8<sup>e</sup> Adjoint: STOCKY Michel - 03 89 23 12 72

### Conseillers :

KAUTZMANN Auguste - 03 89 41 83 86

BOESCHLIN Annie - 03 89 24 13 42

LACROIX Guy - 03 89 41 39 86

ROUILLON Alain

PENSARINI Annick - 09 75 49 99 37

OBERLIN Daniel - 03 89 24 95 70

DAGON Denis - 03 89 23 31 69

LAFON-MARQUET Véronique - 03 89 41 72 20

FLESCH Christine - 09 52 30 67 35

STEINER Doris

KLINGER Philippe - 03 89 23 62 10

POIREY Rachel

NICOLAS Olivier - 03 89 41 79 44

GASMI Adnen - 03 89 23 22 24

EHRHARDT Marie-Madeleine - 03 89 24 29 40

OBERLIN Pierre - 03 89 41 48 41

ROGALA Philippe - 03 89 23 56 24

DETAPPE Marianne - 03 89 29 07 34

PARMENTIER Jacques - 03 89 23 16 15

JAEGLE Annette - 03 89 24 59 01

**Directeur Général des Services :** MEYER Raymond - Tél. 03 89 20 18 93

## Vie associative

### Fêtes du village :

Festivités du 14 juillet : Fête de la Liberté et de la Fraternité - Bal et feu d'artifice

Struwefesch : 3<sup>e</sup> week-end du mois de juin - Tous les 2 ans

Années paires

### Salles :

Salle Horbourg ou salle Wihr :

Mariage, fête de famille, réception, bal (maximum 250 personnes pour Horbourg et 200 pour Wihr),

Tarifs de location : Salle Horbourg ou Wihr

Habitants du village : 140,- € + charges

INTERFLORA

**La Boutique Fleurie**

Sylvie et Sylvain JACOBOWSKY

71 Grand-rue - 68180 HORBOURG-WIHR

Tél. 03 89 41 14 70



**DISTRIBUTION SERVICES**

68180 HORBOURG-WIHR

Tél. 03 89 24 38 97

Fax 03 89 24 37 93

info@jeto.fr - [www.huskyfrance.com](http://www.huskyfrance.com)

Machines de nettoyage

Produits d'entretien

Centrales d'aspiration

RIEN NE LUI ÉCHAPPE



## Associations

### Activités sportives

F.C. (Foot)	WOLFF René	03 89 47 73 81
A.S. Wihr (Basket féminin)	LAMOUCHE Sandra	03 89 71 53 21
Tennis de table	NATALE Gérard	03 89 24 34 58
Handball Club	FRIANT Philippe	03 89 23 44 98
Gymnastique volontaire	GARNES Christiane	03 89 41 81 95
Aïkido Club	GERARD Yves	03 89 24 58 27
Judo Club	STOEBNER Thierry	06 08 22 85 76
Karaté Club	NIEDERBERGER-VIALLE J.-Michel	06 76 19 95 59
Arts martiaux Seniors	BARBE Bernadette	06 80 74 05 31
ASPAL	BINA Jean-Claude	03 89 71 44 64
ASPTT (tennis, danse...)	BOOG Yves	06 15 38 37 56
APACH (canoë/kayak)	GROSSETETE Didier	03 89 23 58 39
Ecurie du Lac (automodélisme)	SCHAFFHAUSER J.Geoges	09 52 30 24 71
Pétanque Club «Les boulistes de Horbourg-Wihr»	CREME Gérard	03 89 23 18 10

### Activités culturelles

Argentovaria	HEITZLER Jean-Claude	03 89 24 08 29
A.G.E.M. (Gestion Ecole de Musique)	BOEGLER Christine	03 89 24 46 33
Elsasser Musikanta	FRICKERT Jean-Jacques	03 89 41 07 48
Union chorale	ZANZI Christiane	03 89 23 74 12
Chorale Ste Cécile	PETTERMANN Eric	03 89 24 33 84
Accordéon club	MEYER Anne-Marie	03 89 79 49 15
Fanfare «Clair de Lune»	SCHREIBER J. Christophe	03 89 23 79 60
Amical Tarot	LLAURADO Emilien	03 89 23 62 77
Archihw (archéologie-histoire)	RIETSCH Denise	03 89 41 26 06
Vous permettez (danse)	KIESELE Bernard	03 89 23 00 84
Itinéraire Culturel du Conseil de l'Europe Heinrich SCHICKHARDT	RIETSCH Denise	03 89 41 26 06
Point de l'œil	HAEMMER Claude	03 89 24 23 30
Le Plaisir de peindre	ZENOU Mireille	03 89 23 47 62

### Activités sociales

Club de l'Amitié des retraités	SCHNEIDER Irène	03 89 41 05 79
Le Vallon (colonie, location en gestion libre aux associations)	FISCHER Corinne	03 89 41 00 75
Enfance Eveil	MATHIEU Corinne	03 89 23 80 61
Scouts de France	DENNI Fabien	
Wendkouni (soutien à un orphelinat au Burkina Faso)	FLEITH Rémy	
Sokomar (soutien à un orphelinat au Cambodge)	BOEGLER Christine (secrétaire)	03 89 24 46 33
68000 P'tits Bouchons	STOLL Bénédicte	03 89 79 87 55
Association de Gestion des Actions Pour l'Enfance et la Jeunesse	GARRIGOS André	06 82 28 92 68
Origami Alsace	STOCKY Michel	03 89 41 58 22
	FERRARETTO Josiane	03 89 24 38 18

### Activités diverses

Perspectives 21	RINN Myriam	03 89 23 05 78
A.P.P. (Pêche)	CLUR Rémy	03 89 41 34 78 - 06 07 01 91 67
Syndicat d'éleveurs de chevaux de sport du Haut-Rhin	GUTLEBEN Hubert	03 89 23 51 87
«Ecurie de la Schleye» (Tourisme et activités équestres)		
Anciens combattants	SPIETH Claude	03 89 41 00 93
Donneurs de sang	GUILLIER Raymond	03 89 41 95 10
Parents d'élèves (P.E.E.P.)	AUBE Laurianne	06 30 74 89 86
Association des amis du quartier Wihr	KLINGER Bruno	03 89 23 15 91
Amicale des Sapeurs-Pompiers	TOURRETTE Yves	03 69 79 61 76
Corps des Sapeurs-Pompiers	GUILLAUMÉ Patrick	06 07 43 57 47
Association des Jeunes Sapeurs-Pompiers	OBERLIN Pierre	03 89 41 48 41



## Présentation

L'histoire de la commune est double puisque deux villages, Horbourg et Wihr-en-Plaine ont fusionné. De nombreuses recherches seraient d'ailleurs encore nécessaires pour explorer le passé très riche de Horbourg-Wihr.

Les lieux étaient probablement déjà occupés par les Celtes. Abordons la rétrospective à l'époque gallo-romaine. Les fouilles et sondages nous permettent d'affirmer que Horbourg avait été un vicus très important, qu'il y eut un habitat dès le I<sup>er</sup> siècle après J-C, un artisanat florissant au II<sup>e</sup> siècle, une récession au III<sup>e</sup> puis, au IV<sup>e</sup>, la construction du castellum, fortification de première importance dans le système de défense du Rhin supérieur. Argentovaria était-elle située à Horbourg ? La plupart des historiens l'admettent.

### Wihr était à la même époque un domaine rural, une villa.

Le sous-sol de la commune est très riche en vestiges, comme l'ont encore montré les fouilles préventives effectuées en 2012 au Kreuzfeld, les premières fouilles connues remontant à 1540-1543, années de construction du château des Wurtemberg dont il sera question plus bas. Billing (1742-1796), de Golbéry firent des recherches sur le terrain respectivement en 1781 et 1821. Emile Alphonse Herrensneider fit de nombreuses découvertes entre 1853 et 1885. Plus récemment d'autres archéologues renommés travaillèrent sur le site : Charles Bonnet, Madeleine Jehl, Emile Kopp, Suzanne Plouin, Mathieu Fuchs... De nombreux objets sont exposés au Musée d'Unterlinden de Colmar ainsi qu'à la mairie de Horbourg-Wihr. En 2005, la porte sud du castellum, déjà dégagée par Herrensneider, fut remise au jour, des dalles qui recouvraient la rue centrale furent exhumées. Elles sont exposées au niveau du n°16 rue des Ecoles.



Effectuons un grand saut jusqu'au XI<sup>e</sup> siècle où apparaît Cuno, premier sire de Horbourg connu. Les sires de Horbourg érigèrent leur château sur les ruines du castellum. La seigneurie de Horbourg comprenait onze villages alentour, des baillages et de nombreux fiefs. Les sires de Horbourg possédaient également la seigneurie de Riquewihr.

En 1324, les frères Walther IV et Burckard II, sans descendants, vendirent toutes leurs possessions à leur oncle, le comte Ulrich de Wurtemberg, y compris Wihr, bien que fief de l'évêque de Strasbourg. Celui-ci protesta et Wihr fut rendu à l'évêque en 1329.

En 1535 le comte Georges I<sup>er</sup> de Wurtemberg introduisit la Réforme dans ses possessions sur la rive gauche du Rhin y compris dans le comté de Montbéliard devenu wurtembergeois par mariage en 1397. En 1543 il fit construire le château sur l'angle nord-est du castellum. Son fils, le duc Frédéric I<sup>er</sup> de Wurtemberg, le fit réaménager en 1596-1597 par l'architecte, ingénieur Heinrich Schickhardt, le « Léonard de Vinci souabe » qui en fit une très belle résidence. Gustave Horn y établit son quartier général en 1632 et la reddition de Colmar y fut signée le 19 décembre 1632. Ce château fut démantelé en 1675 sur ordre de Louis XIV et servit ensuite de carrière. Après la guerre de Trente Ans, donc après 1648, le comté de Horbourg avait été confisqué par le roi de France puis rendu au Wurtemberg ; il fut rattaché à la France en 1796 après avoir été wurtembergeois pendant près de 500 ans.

Revenons à Wihr-en-Plaine. En 1478 nous retrouvons Wihr comme possession des Habsbourg donnée en fief aux sires de Ribeaupierre. Ces derniers firent transformer l'église Saint-Michel et réaliser les magnifiques peintures murales du chœur qui sont datées de 1511 et classées monument historique. Cette église possède aussi de très beaux vitraux réalisés dans les années 1950 par l'artiste verrier Tristan Ruhlmann. Après la guerre de Trente Ans, Wihr était devenu fief du roi de France puis avait été rattaché à la France lors de la Révolution française.

De remarquables porches, dont le plus ancien date de 1599, ornent l'entrée de très belles propriétés qui bordent plusieurs rues de la commune ; certains de ces domaines sont d'anciennes fermes seigneuriales.

Riche de son passé, Horbourg-Wihr se tourne résolument vers l'avenir, en particulier par le tourisme grâce aux deux routes culturelles et touristiques : l'« Itinéraire Culturel du Conseil de l'Europe Heinrich Schickhardt », dont le siège est à Horbourg-Wihr, et la « Route Verte ».

Denise Rietsch  
1<sup>re</sup> Adjointe au Maire



Frédéric SIFFERLIN  
Tél. 03 89 24 35 92  
Fax 03 89 23 90 78  
Port. 06 74 57 90 16  
fredsifferlin@hotmail.fr  
www.agencement-nicolas.com  
181 Grand Rue - 68180 HORBOURG - WIHR

**Olivier NICOLAS**  
Architecte d'intérieur  
Diplômé de l'Ecole BOULLE

179 Grand'rue - 68180 HORBOURG - WIHR  
Tél. 03 89 41 79 44 - Fax 03 89 41 82 38  
Mail : nicolas.olivier@calixo.net



## Le pôle gérontologique Ill Ried et Rhin

Le pôle gérontologique Ill Ried et Rhin est un centre d'informations, un lieu d'accueil et d'écoute, de conseils et d'aides pour les retraités, les personnes âgées et leurs familles.

Il est aussi un lieu de concertation, de réflexion, et d'étude entre les différents partenaires oeuvrant en faveur des personnes âgées. Le maintien à domicile en cas de dépendance peut ainsi en être favorisé.

N'hésitez pas à contacter le secrétariat du Pôle à la mairie d'Horbourg-Wihr :

44 Grand-Rue au 03 89 21 74 94 qui vous orientera dans vos demandes et vous communiquera les coordonnées du travailleur social chargé de votre commune (canton d'Andolsheim + Commune de Sainte-Croix-en-Plaine et canton de Neuf-Brisach).



De gauche à droite : Laurine HAEGLE (Assistante sociale), Sandrine RICHTER (Secrétaire sociale) et Marie-Paule HERTRICH (Conseillère en Economie Sociale et Familiale)



**LE PARADISIO**  
Coiffure et Onglerie

Marie-Line GROSHENNY 1 Grand'rue  
68180 Horbourg-Wihr  
Tél. 03 89 23 35 52



**Haeffeli Auto** 12 rue de Sélestat  
68180 Horbourg-Wihr  
Tél. 03 89 24 50 00 - Fax 03 89 23 40 74

Ouvert : du lundi au vendredi de 7h30 à 12h et de 13h30 à 18h30, le samedi de 7h30 à 12h  
Atelier : Mécanique - Tolerie - Peinture - Vente : Voiture neuve - Occasion




**Restaurant du  
Camping de l'III**

Ouvert tous les jours de 12h00 à 14h  
et de 18h30 à 22h00

Etude, Réseau, Conseil, Ingénierie Informatique



**INFORMATIQUE  
&  
TELECOM**

LE SENS DU SERVICE

Prestations Informatiques

2 Allée Trajan - 68180 HORBOURG-WIHR  
Tél : 03 89 21 76 91  
accueil@erc2i.fr - www.erc2i.fr

ERC2i fournit, installe maintient et fait évoluer votre environnement  
Informatique et Télécom





4 allée du Camping de l'III  
**68180 Horbourg-Wihr**  
restaurantcampingdelill@gmail.com

1 apéritif maison offert sur présentation du bon

**WELTER Maurice**



ORTHOPHON - MÉDICAL  
Orthopédie - Matériel médical

Agrément Sécurité Sociale  
N° 67 R-Proth. Orth. 45  
N° 68 2 67515 2

Fabricant prothèses, orthèses et corsets. Vente de matériel médical  
Location/vente de matériel pour hospitalisation à domicile.

Services : accès facile pour handicapés, grand parking, livraison à domicile



Z.A. Nord - 4 rue de Ribeauvillé - **68180 HORBOURG-WIHR**  
Tél. 03 89 24 24 07 - Fax 03 89 24 14 94



# Houssen

1829 habitants



## Mairie

Tél. 03 89 41 11 85 - Fax 03 89 41 93 66

E-mail: ericstraumann@yahoo.fr

### Heures d'ouverture:

lundi, mardi, jeudi de 11h à 12h30 et de 15h à 18h

vendredi de 11h à 12h30 et de 15h à 19h - fermé le mercredi

**Maire :** STRAUMANN Eric - Tél. 03 89 41 11 85

## Conseil Municipal

### Adjoints :

1<sup>er</sup> Adjoint: KLINGER Christian - 06 82 51 85 64

2<sup>e</sup> Adjoint: STOFFEL Marie-Laure - 03 89 23 68 10

3<sup>e</sup> Adjoint: MARSCHALL Adrien - 03 89 41 69 04

4<sup>e</sup> Adjoint: GELLY Patricia - 03 89 41 33 21

5<sup>e</sup> Adjoint: OTTMANN Marcel - 03 89 24 14 25

### Conseillers :

BADER Jean-Philippe - 03 89 29 11 32

BAUMANN Sophie - 03 89 29 13 20

ECKERLEN Bernard - 03 89 21 02 02

ECKERLEN Jean-Luc - 03 89 24 15 58

GEIGER Dominique - 03 89 23 31 54

GELLY Martine - 03 89 23 86 09

ITANI Béatrice - 03 89 29 1 69

KLINGER Adrien - 06 74 59 96 31

MOSER François - 03 89 23 06 05

MOSSER Jacky - 03 89 41 09 71

WALDVOGEL Thierry - 03 89 41 14 25

ZWICKERT Sabrina - 06 25 63 17 52

**Secrétaire Générale de Mairie :** KIENLEN Valérie - Tél. 03 89 29 19 94

## Vie associative

### Fêtes du village :

Fête Paysanne : chaque 3<sup>e</sup> dimanche du mois de septembre

Marché aux puces : 1<sup>er</sup> mai de chaque année



# TRUFFAUT

Jardin - Animalerie - Loisir - Décoration

R.N. 83 - 2 route de Strasbourg - 68125 HOUSSEN

Téléphone 03 89 41 80 00 - Fax 03 89 23 39 42



## Associations

Association Sports et Loisirs	MARTIN Pierre	06 11 75 44 52
Société de Musique «Espérance»	MOSTER Olivier	06 73 88 35 82
Chorale «Ste Cécile»	KIENLEN Clément	03 89 23 26 23
Gymnastique Volontaire	MEINRAD Alain	03 89 29 10 46
G.V. Montagne Verte	MURSCHEL Martin	03 89 23 15 45
Sports Réunis	RUFFIER Jean-Marc	06 08 06 77 09
Tennis Club	ROSENZWEY Alain	
Printemps d'Or	RITZENTHALER Marie-Thérèse	03 89 24 22 04
Amicale «Classe 52»	MURSCHEL Gérard	03 89 23 20 47
Société d'Histoire	OHREM Jean-Pierre	03 89 24 35 91
Le Huss'Art	SCHWACH Séverine	03 89 27 07 61
Houssen Quilles 2000	LOOS Laurent	03 89 29 13 20
Sapeurs-Pompiers	BANNWARTH Oivier	06 80 92 06 34
Jeunes Sapeurs-Pompiers	FUCHS Christophe	03 89 29 30 92
Amicale des Sapeurs-Pompiers	STEIB Bertrand	03 89 41 26 96
Association des Parents d'Elèves	LENDER Jean-Marc	03 89 29 11 26
Conseil de Fabrique	MOSER François	03 89 23 06 05
Anciens Combattants UNC-UNC - AFN	KIENLEN Louis	03 89 41 72 51
Associations de Donneurs de Sang	ECKERLEN Jean-Luc	03 89 24 15 58
Paintball Club	GRATWOHL Benjamin	06 72 97 90 03
Alsace Militaria	GUTHMANN Billie	06 48 17 48 05

## Réhabilitation de la salle polyvalente de Houssen

En 2011, la commune de Houssen a effectué d'importants travaux de réhabilitation et de réaménagement de sa salle polyvalente construite en 1977. Ayant fait l'objet de travaux d'extension en 2000-2001, cette dernière nécessitait cependant une remise aux normes complète de la partie la plus ancienne. La structure a ainsi intégralement été repensée et renforcée et la sécurité améliorée. Vingt-deux corps de métier différents ont participé à ce vaste chantier qui a duré près d'un an pour un budget de plus d'un million neuf cent mille euros.

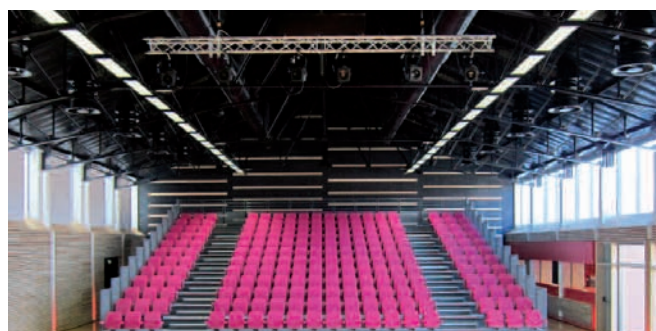
Une grande attention a été portée aux problématiques de respect de l'environnement et d'accessibilité. Ainsi, l'isolation a été manifestement améliorée en particulier par la mise en place d'un bardage thermo-acoustique en façade et sous la toiture. Le système de chauffage a été remplacé par un système de pompe à chaleur plus écologique. Ces innovations ont représenté un huitième du budget global.

Par ailleurs, l'accessibilité de la salle a été grandement améliorée avec la mise en place d'un élévateur pour permettre l'accès à la scène et d'aménagements spécifiques en extérieur. Grâce à ces travaux, les locaux sont aujourd'hui plus fonctionnels et répondent mieux aux besoins de l'organisation d'événements variés notamment avec la mise aux normes de la cuisine, la création d'un espace bar et la construction de sanitaires à l'entrée.

Cette rénovation offre à la salle une nouvelle dimension tout en conservant son caractère polyvalent. En effet, des possibi-



lités inédites sont ouvertes grâce à la mise en place d'une sonorisation dans un local dédié, d'un éclairage scénique, d'équipement de vidéo projecteurs ainsi qu'une tribune télescopique, déplaçable avec une simple télécommande. La salle a ainsi vocation à accueillir dans le futur des manifestations culturelles et des spectacles organisés par les écoles ou les associations.



## Créateur de maisons

Reconnu BBC

BBC Energie  
Le Plus de Réussite  
Bâtir Conscience

Trophée d'or  
au challenge régional  
EDF Bleu Ciel

TROPHÉES  
HABITAT  
2010

- **Un emplacement** : Terrain en exclusivité dans le Haut-Rhin
- **Votre maison** : Construire sur mesure et prestations de qualité
- **Des services** : Recherches de financement et accompagnement rigoureux

[www.colmar-arlogis.com](http://www.colmar-arlogis.com)

**03 89 21 68 11**

2A Rue de la Gare - HOUSSEN





## Mairie

Tél. 03 89 71 61 40 - Fax 03 89 71 65 81  
Courriel : [commune.jebsheim@wanadoo.fr](mailto:commune.jebsheim@wanadoo.fr)

Heures d'ouverture :  
tous les jours de 8h à 12h sauf samedi - jeudi soir de 17h à 19h30

**Maire :** KLOEPFER Jean-Claude

## Conseil Municipal

### Adjoints :

- 1<sup>er</sup> Adjoint: SELIG Freddy - 06 72 63 34 89
- 2<sup>e</sup> Adjoint : KLEIN Jean-Paul - 06 80 59 79 12
- 3<sup>e</sup> Adjoint : HUG Régine - 06 75 03 70 99
- 4<sup>e</sup> Adjoint : LENNER Claudine - 06 81 20 44 48

### Conseillers :

FRIAS Denise  
HENNY Joël  
HUGLIN Michel  
HUSSER Henri  
HUSSER Nathalie

JUNG Marc  
MAITREL Henri  
RIVET Sonia  
SCHNEIDER Hélène

**Secrétaire Générale de Mairie :** CUCUAT Anita – Tél : 03 89 71 61 40 – Fax : 03 89 71 65 81

## Vie associative

### Fêtes du village :

- Marché aux puces : début juin
- Fête du lait : 2<sup>e</sup> dimanche de septembre
- Marché de Noël : 1<sup>er</sup> dimanche de l'Avent
- Exposition internationale de pigeons et oiseaux d'ornements - Pigeon Club de Colmar & Environs : fin d'année.

### Salle polyvalente :

Salle polyvalente de Jebsheim - KLEIN Jean-Paul

**Eddy OBERLIN**  
TAPISSIER DÉCORATEUR

Rideaux - Voilages - Stores d'intérieur - Parois japonaises  
Restauration et vente de siège tous syles  
67 Grand-rue - **68320 JEBSHEIM** - Tél. **03 89 71 65 29**

## Associations

Amis de la Bibliothèque	COQUILLON Frédérique	03 89 71 67 44
Amicale des Donneurs de Sang	LUX Jean-Luc	03 89 71 65 17
Amicale des Sapeurs-Pompiers	LUX Stéphane	03 89 71 69 33
Association de Gestion de la Salle Polyvalente A.P.P.	KLEIN Jean-Paul	06 80 59 79 12
Association des J.S.P.	SELIG Jean-Pierre	06 68 70 80 99
Association « Les Fers de Lances »	RITZENTHALER René	03 89 71 68 30
Association « La Croix du Moulin »	RITZENTHALER René	03 89 71 68 30
Club amical du 3 <sup>e</sup> Age	PECHE Hugues	03 89 71 60 82
Association de Gymnastique	BENTZ Marlyse	03 89 71 62 29
Association Volley Loisir	HEITZLER Annick	03 89 71 65 52
Foot Réuni Jepsheim Muntzenheim	ENSMINGER Mélanie	06 64 97 54 12
Pigeon Club Colmar et Environs	ROSER Bertrand	03 89 71 60 16
Société de Chant Espérance		pigeonclub.colmar@wanadoo.fr
Société de Musique Concordia	HUG Ernest	03 89 71 62 23
UNC-UNCAFN Section Locale	RITZENTHALER Denis	03 89 49 15 48
Gospel Friend's	LAUFENBURGER Roger	03 89 71 60 94
Les Danseurs du Ried	HUG Régine	03 89 86 67 74
Tennis de Table Loisirs - ALC du Ried Brun	BOLLENBACH Pascal	03 89 78 80 34
Association du Musée-Mémorial de Jepsheim	DUCHENE Jean-Louis	06 70 84 16 22
Association Tethys	KLOEPFER Jean-Claude	03 89 71 61 40
	CARDONA Martine	09 75 45 00 43

## Présentation

Jepsheim, village de la plaine du Ried est situé à 13 km au nord-est de Colmar. D'une superficie de 1 485 ha, Jepsheim compte au 1<sup>er</sup> janvier 2012 : 1153 habitants.

Situé sur une importante voie romaine de Bâle à Seltz, actuellement connue sous le nom de « Chemin païen » (S'Heida Stressla) à l'est du village, les soldats ou les marchands de passage faisaient halte auprès de trois puits à balanciers.

Des documents datant de la période de 861 à 896 après Jésus Christ parlaient de Yebinesheim, plus tard de Jepsheim.

Le village a énormément souffert lors de la dernière guerre. En janvier 1945, les combats pour la libération de la « Poche de Colmar » font rage, et les 28 et 29 janvier, Jepsheim connaît un des épisodes les plus sanglants. Les combats acharnés ont entièrement détruit le centre du village, causé la mort de plus de 900 soldats et fait 2000 blessés.

Afin de ne pas oublier et pour éviter que cela ne se reproduise, un monument, la « Croix du Moulin », portant l'inscription « Ils sont réunis dans la mort, Unissons-nous dans la Paix », a été érigé à l'entrée nord-ouest du village.

Les traces laissées par l'histoire se retrouvent également au travers des noms de rues dédiées aux divers régiments ayant combattu localement comme, la rue de la 5<sup>e</sup> Division Blindée ou encore la rue du 1<sup>er</sup> Bataillon de Choc.

Et, plus récemment, par la mise à l'honneur de personnalités ayant marqué le village à différentes époques, comme la rue Jean Cellarius, du nom d'un pasteur ayant exercé à Jepsheim de 1564 à 1594. La rue Werner Brum, également pasteur de 1949 à 1961 et auteur d'un livre

sur l'histoire de Jepsheim et de son église. La rue Albert Hild (1912-2001), maire de la commune de 1963 à 1977 et fondateur des entreprises Hild. Il avait en son temps déjà à cœur de développer le village, par la réalisation du premier lotissement et la construction de l'une des premières stations d'épuration de la région.

Depuis quelques années, le village connaît un développement régulier.

Afin d'améliorer le cadre de vie et les services proposés aux habitants, la municipalité a procédé en 2005 au réaménagement du centre du village autour de l'Eglise et de la Mairie. C'est ainsi que plusieurs commerces et services se sont implantés et ont redynamisé le secteur avec l'ouverture d'une supérette, d'un restaurant et d'un salon de coiffure. Ces commerces ont été rejoints par l'installation d'une étude notariale et d'une agence bancaire. Jepsheim accueille également une brigade de gendarmerie.

En 2007, un important chantier d'extension et de rénovation de l'école primaire a été engagé avec la construction de quatre nouvelles salles de classes suivies de la rénovation de l'ancien bâtiment de l'école primaire. La création d'un périscolaire « les P'tits Futés » a complété le complexe scolaire en 2010. Installée dans les locaux de l'ancienne école maternelle, la structure accueille également les enfants lors de son fonctionnement en centre de loisirs pendant les vacances.

D'autres projets votés par la municipalité verront le jour dans un futur proche : la création d'une bibliothèque municipale devrait offrir un service culturel adapté aux jeunes et moins jeunes, la construction d'une nouvelle station d'épuration d'ici l'horizon 2013/2014, enfin, l'achèvement des chantiers actuels de réalisation de nouvelles voiries rue de l'Est et rue d'Ostheim.





## Mairie

Tél. 03 89 47 40 40 - Fax 03 89 78 81 41

E-mail: [mairie@kunheim.fr](mailto:mairie@kunheim.fr) - Site: [www.kunheim.fr](http://www.kunheim.fr)

Heures d'ouverture :

lundi à vendredi de 9h à 12h - mardi et vendredi de 15h à 18h

**Maire :** SCHEER Eric

## Conseil Municipal

### Adjoints :

1<sup>er</sup> Adjoint: VIMONT Patrick

2<sup>e</sup> Adjoint: GAULT Danièle

3<sup>e</sup> Adjoint: OBRECHT Joël

4<sup>e</sup> Adjoint: WALTER Maryse

5<sup>e</sup> Adjoint: BAHLS Bernard

### Conseillers :

BOLLENBACH Thomas

RITZENTHALER Jill

HEINTZ Yannick

JONAS Marie-Madeleine

BOLLENBACH Sylvia

REMY Stéphane

KRETZ Dorothee

HERMANN Claude

BEYER Isabelle

FLEITH Delphine

RATZEL Norbert

**Secrétaire Générale de Mairie :** IELMINI Carine

## Vie associative

### Fêtes du village :

Dîner dansant, en janvier; Kermesse œcuménique, le 2<sup>e</sup> dimanche de mars; Concert de l'Echo du Rhin, au printemps;

Concours de pêche, le 1<sup>er</sup> dimanche du mois d'avril; Feu de la St-Jean, le dernier samedi du mois de juin;

Accueil de loisirs, vacances de printemps et d'été; Randonnée pédestre, le 1<sup>er</sup> dimanche de septembre; Fête des Associations, début septembre; Loto, le 10 novembre; Téléthon, début décembre

### Salles polyvalentes :

3 salles peuvent être louées à des particuliers domiciliés dans la commune et aux associations locales :

- La salle des fêtes (capacité 450 personnes)
- La salle Kegreiss (50 personnes)
- La salle de réunion de la salle des sports (50 personnes).

Renseignements : Sylvie Gantz, Mairie, tél. 03 89 78 89 02, e-mail: [sg@kunheim.fr](mailto:sg@kunheim.fr)

## Associations

### Associations sportives

Association Pêche et Pisciculture (A.P.P.)  
Aikido Kunheim  
Badminton Loisir  
Basket Club Kunheim (BCK)  
Gymnastique Féminine  
Gymnastique Volontaire  
Judo Club Kunheim  
Karaté Club Kyokushinkai Kuneim (K.C.K.K.)  
Quilles Kaysersberg SA  
Tennis Club Kunheim (TCK)  
Tennis de Table  
Volley Loisir Kunheim

VOGEL Alain  
SEIPT Pascal 06 72 75 44 41  
LECLERCQ Laurent 03 89 86 51 33  
SIEBER Hervé 03 89 72 26 73  
RITZENTHALER Sonia 03 89 47 45 63  
CASALINO Michèle 03 89 47 44 90  
MERTINS Ralph (secrétaire)  
HADJERAS Joël (V-Pdt) 03 89 78 87 73  
FOECHTERLE René 03 89 47 75 19  
WALTER Raymond 03 89 47 77 34  
PLAMONT René 03 89 78 80 75  
REINHART Francis (secrétaire) 03 89 49 10 97

### Autres

A.C.M.J.E. (Conseil Municipal des Jeunes et des Enfants)  
AIREL du Ried (Accueils de loisirs)  
Amicale des Sapeurs-Pompiers  
Amicale des Donneurs du Sang  
Amicale Jules Verne  
Amicale des Anciens Combattants  
Cré'Art  
Groupe Vocal « Joie de Chanter »  
Tire Bouchon  
Ludothèque « Les Mickados »  
Société de Musique « Echo du Rhin »

COMAU Marie-Charlotte  
RITZENTHALER Jill 03 89 78 81 15  
WEISHEIMER Didier 06 76 29 41 46  
MARTORANA Rocco 03 89 78 80 72  
HAMANN Myriam 03 89 47 44 20  
OBRECHT Jean-Paul 03 89 47 40 26  
LANGLET Serge 03 89 49 90 31  
BEYRATH Elisabeth 03 89 72 62 04  
ROESCH Christian 03 89 78 85 23  
JONAS Marie-Madeleine 03 89 78 81 43  
RITZENTHALER Patrice 03 89 78 81 15

## Présentation

Au cœur de l'Alsace, sur les bords du Rhin, Kunheim est un village paisible où il fait bon vivre. Avec ses 1800 habitants, Kunheim profite à la fois des activités économiques de la bande rhénane, de sa situation géographique ainsi que de son cadre verdoyant.

Issue du travail de la terre, l'activité économique de Kunheim est aujourd'hui majoritairement industrielle (DS Smith et SCA), mais l'artisanat, les services de proximité (banque, cafés, médecins, supérette, coiffeur...) et l'agriculture jouent également un rôle important.



Le cœur du village – rond point avec la Mairie



Pré fleuri – Kunheim s'engage dans la démarche « zéro pesticide »

Le village offre toute la gamme des équipements auxquels ses habitants peuvent prétendre : résidence pour personnes âgées, logements aidés, écoles, multi-accueil, périscolaire, ludothèque, salle des fêtes, salle des sports, complexe de tennis, parcours de santé et aires de jeux.

### Le cadre de vie

Par sa dimension humaine, la structure et le style de son habitat, Kunheim est resté un village traditionnel. Avec sa rue principale, autour de laquelle s'est construit le village, ses forêts, ses canaux, ses



champs et ses bords du Rhin, il offre un cadre de vie apprécié.

La préservation de l'environnement et le développement durable s'imposent à tous. Kunheim œuvre dans ce sens. La forêt est préservée, un verger communal a été planté et des prés fleuris semés pour favoriser la biodiversité. La commune adhère à la FREDON (Fédération Régionale De lutte contre les Organismes Nuisibles) et s'engage dans une démarche «zéro pesticide» (commune nature depuis 2011)



Nouvelle aire de pique-nique pour cyclistes et marcheurs

### L'art de vivre

Chacun a sa propre conception de l'art de vivre, toutefois Kunheim offre de multiples possibilités pour se faire plaisir. De nombreuses disciplines sportives y sont représentées à travers une dizaine d'associations. La musique, le chant, la peinture, la sculpture, la couture et bien d'autres activités élargissent encore cette palette de loisirs. Enfin, vous pouvez tout simplement vous promener le long du Rhin ou du Giessen ou faire le parcours de santé (entièrement rénové en 2010).



Direction Kunheim – vue de l'écluse

### Découverte du territoire

Actuellement, Kunheim s'investit avec ses partenaires – la Communauté de Communes du Pays de Brisach, le service des barrages et rivières du Conseil Général et VNF – pour améliorer le réseau des pistes cyclables du secteur. Depuis 2012, une nouvelle aire de pique-nique avec parking, située à l'entrée sud du village en direction de Biesheim, permet aux cyclistes et aux marcheurs d'y faire une pause bien méritée ou d'y trouver leur point de départ pour découvrir les alentours.

Désormais Kunheim se situe à un carrefour d'itinéraires cyclables entre le maillage des pistes autour de Neuf-Brisach et la liaison entre Colmar et Strasbourg. Depuis peu la liaison entre l'entrée sud et la halte-nautique a été réalisée. Les travaux entrepris montrent la volonté d'améliorer sans cesse le confort des utilisateurs et de profiter de ce magnifique cadre naturel. D'autres projets – une nouvelle aire de jeux, découvertes pédestres et pédagogiques ... – vont dans le même sens. Soyez les bienvenus !

**SPINDLER**  
menuiserie

- Escaliers, Garde corps, Habillage escaliers béton
- Placards, Dressing
- Portes intérieure - extérieure
- Fenêtres et Volets bois
- Isolation de combles
- Plancher, Lambris

44 rue des Jonquilles - 68320 KUNHEIM  
Tél. 03 89 47 41 09 - [www.menuiserie-spindler.com](http://www.menuiserie-spindler.com)

Siret : 522 427 871 00010

**CANIN VACANCES**  
Pension agréée Chiens/Chats

La pension est ouverte : Lundi, mardi, jeudi et vendredi de 8h30 à 11h30 et de 17h15 à 18h30 - Mercredi de 8h30 à 11h30  
Samedi de 14h à 16h  
Fermé dimanche et jours fériés

**DOMAINE DES ROSEAUX - 68320 KUNHEIM**  
Tél. 03 89 78 83 66 [www.canins.vacances.online.fr](http://www.canins.vacances.online.fr)

**Intermarché**  
SUPER  
TOUS UNIS CONTRE LA VIE CHÈRE

**VOLGELSHEIM**  
Z.A. du Château d'Eau - Tél. 03 89 72 01 15

HORAIRES : du lundi au vendredi de 8h30 à 19h30 NON STOP  
samedi de 8h30 à 19h NON STOP

# Muntzenheim

1136 habitants



## Mairie

Tél. 03 89 47 40 76 - Fax 03 89 49 15 67

E-mail: [mairie@muntzenheim.fr](mailto:mairie@muntzenheim.fr)

Site : [www.muntzenheim.com](http://www.muntzenheim.com)

Heures d'ouverture : lundi au samedi de 8h à 11h30

**Maire :** BOUCHÉ Marc

## Conseil Municipal

### Adjoints:

1<sup>er</sup> Adjoint: OBERLIN Alfred

2<sup>e</sup> Adjoint: REIGNIER Claude

3<sup>e</sup> Adjoint: MISBACH Betty

4<sup>e</sup> Adjoint: HAUMESSER Jean-Marie

### Conseillers:

NUSSBAUMER Daniel

HUSSER Josiane

HUSSER André

HAAG Patrick

MOLLIERE Irmgarde

FRIEH Marc

BASS Serge

KOBLER Dominique

FUCHS Elodie

OBRECHT Brigitte

## Secrétaire Générale de Mairie :

WALDVOGEL Marie-Odile – Tél. 03 89 47 70 76 le matin - [secretariat@muntzenheim.fr](mailto:secretariat@muntzenheim.fr)

Accueil : WEBER Christelle adjoint administratif - [accueilmairie@muntzenheim.fr](mailto:accueilmairie@muntzenheim.fr)

## Vie associative

### Fêtes du village :

Fête du gâteau à la carotte : dernier dimanche de juin - Marché aux puces : dernier dimanche de septembre

### Salle polyvalente :

Salle des fêtes : 1 rue Vauban, pour tout renseignement, téléphonez à la mairie au 03 89 47 40 76

## DU MONT SORCIER - M. et Mme WAGNER

Elevage - Pension / Chiens et chats

Vente d'aliments sélectionnés

Rte d'Artzenheim - 68320 MUNTZENHEIM - Tél. 03 89 47 42 08



## Garage FUCHS sarl

32 route de Colmar - BP 34

68320 MUNTZENHEIM

Tél. 03 89 47 40 06 - Fax 03 89 47 76 69

[gge.fuchs@wanadoo](mailto:gge.fuchs@wanadoo)

Du lundi au vendredi :

7h30 - 12h15 / 13h30 19h00

Samedi : 8h00 - 12h00

- Voitures neuves et occasion • Atelier - Lavage •
- Mécanique - Carrosserie - Peinture • Equipement Sport •
- Station Service Elan •

## Pompes Funèbres du Ried



Représenté par :  
Annick LACHER  
Patrice HAUMESSER

- Transport de corps avant et  
après mise en bière 24h/24

- Vente d'articles funéraires :  
plaques et fleurs

- Prise en charge des  
démarches et formalités

- Entretien de sépulture

Tél. 03 89 49 13 37

Fax 03 89 47 34 80

[pfduried@orange.fr](mailto:pfduried@orange.fr)

30 rue Principale

68320 MUNTZENHEIM



## Associations

Association de pêche	FEUERBACH Richard	03 89 86 14 01
Association Culture Sports et Loisirs	HAUMESSER Jean-Marie	03 89 47 45 95
section gym	LEIMBACHER Clothilde	03 89 49 15 46
section informatique	HAAG Patrick	03 89 47 46 20
section couture	OBERLIN Ginette	03 89 49 11 19
section aquarelle	MARTZ Corinne	03 89 49 14 74
Société de musique Harmonie	BASS Serge	03 89 47 42 38
U.N.C.	BLUM François	03 89 47 47 70
Amicale des Sapeurs-Pompiers	BOEHRER Hervé	03 89 49 15 75
Amicale des Donneurs de sang	MOLLIERE Irmgarde	03 89 47 76 55
Gymnastique volontaire	LAMIELLE William	03 89 86 15 23
Associations réunies	BOUCHE Marc	03 89 47 40 78
Football réuni Jepsheim - Munzenheim	ROSER Bertrand	06 07 19 88 82
Association sportive Zehaloifer	SCHMUCK Michel	03 89 47 73 36
A.L.C. Ried Brun (Tennis de table)	MEYER Etienne	03 89 49 10 42

## Présentation

Charmant village au cœur du Ried, Muntzenheim, avec 1136 habitants au 1<sup>er</sup> janvier 2012, connaît une belle expansion avec un nouveau lotissement au nord de la Commune.

On y trouve de nombreux services : une pharmacie, quatre médecins, un dentiste, deux masseurs-kinésithérapeutes, deux établissements bancaires ainsi que La Poste, un bureau des finances publiques, une entreprise de pompes funèbres. Quant aux commerces, ils sont riches d'un bon restaurant, d'une belle boulangerie-pâtisserie, d'une boutique de fleurs, d'une entreprise de machines agricoles, motoculture et métallerie.

Le village a connu les mutations traditionnelles, toutefois il garde son caractère rural avec treize exploitants agricoles alors qu'il y en avait soixante-dix en 1929.

La vie associative est dense avec quinze activités différentes. La Commune met à leur disposition quatre salles associatives en plus de la traditionnelle salle des fêtes.

Le village s'honore également du siège de la Communauté de Communes du Pays du Ried Brun.

En son centre s'élève la charmante église Saint Urbain, mi-romane mi-gothique. Le simultaneum y est pratiqué



de longue date, cotoyant ainsi d'autres communautés religieuses, signe d'oecuménisme et de tolérance.

Grâce au travail partagé des membres du Conseil municipal, de nombreux projets voient le jour et le Conseil municipal des Jeunes aiguillonne les plus grands.

La communication régulière de la municipalité envers ses citoyens se fait à travers La Lettre du Maire, le mensuel le Muntz-Social et le site Internet : [www.muntzenheim.fr](http://www.muntzenheim.fr).

**Ets E. SCHAECHTELIN et Cie**  
Tél. 03 89 49 16 16 - 68320 MUNTZENHEIM

- Machines agricoles
- Matériel espaces verts
- Métallerie
- Maintenance industrielle

**HERTZOG**  
Boulangier, Pâtissier, Traiteur  
28 route de Colmar - 68320 MUNTZENHEIM  
Tél. 03 89 47 40 91 - Fax 03 89 47 41 45  
Email : [bp.hertzog@free.fr](mailto:bp.hertzog@free.fr)



## Mairie

Tél. 03 89 71 62 35 - Fax 03 89 49 19 11

E-mail: [mairie@riedwihr.fr](mailto:mairie@riedwihr.fr) - Site : [riedwihr.fr](http://riedwihr.fr)

Heures d'ouverture :

mardi et vendredi de 9h à 12h - jeudi de 17h à 19h

**Maire :** DIRNINGER Bernard - Tél. 03 89 71 68 75

## Conseil Municipal

### Adjoints :

1<sup>er</sup> Adjoint: JAEGLI Jean-Claude - 03 89 71 66 65

2<sup>e</sup> Adjoint: FRIEH Lucien - 03 89 71 65 38

### Conseillers :

MEYER Mickaël - 03 89 71 64 05

ZAWALEN Franck - 03 89 71 69 34

LIEBY Doris - 03 89 71 69 29

UTARD Erik - 03 89 49 17 39

FLEITH Patricia - 06 23 85 20 97

GUTLEBEN Frédéric - 03 89 49 17 26

ROSENFELDER-DAVID Stéphanie - 03 89 49 13 46

**Secrétaire Générale de Mairie :** MULLER Véronique

## Vie associative

### Fêtes du village :

Musiques et Spectacles de rue : 26 mai 2013 - Village : Place de l'École, Cours...

Fête de la choucroute : 1<sup>er</sup> week-end d'octobre - place de l'École

Concert de l'Avent : 1<sup>er</sup> dimanche de l'Avent - Eglise Ste Marguerite

### Salles communales :

Salle des Fêtes et salle des Marronniers : tarif selon durée de location - renseignements en mairie

### Associations

Amicale des Donneurs de Sang Jepsheim-Riedwihr	LUX Jean- Luc	03 89 71 65 17
Amicale des Sapeurs-Pompiers	SCHMIDT Jean-Michel	03 89 71 60 95
Clique des Sapeurs-Pompiers	FRIEH Lucien	03 89 71 65 38
Anciens Combattants- UNC- AFN Riedwihr-Wickerschwihr	WURTH Gérard	03 89 71 63 30
Association Croc'Livres, Bibliothèque Municipale	BURGER Muriel	03 89 71 64 59
Chorale Ste Cécile	HAUMESSER Béatrice	03 89 71 65 61
Conseil de Fabrique de l'Église	JEHL Etienne	03 89 71 68 19
Krüttwackes (Ping-pong)	GUTLEBEN Frédéric	03 89 49 17 26
Les Comédiens du Ried	UTARD Jean-Marie	03 89 71 60 56



## Présentation

Riedwihr est un village calme et fleuri du Ried colmarien où, de l'avis de ses habitants, il fait bon vivre. En retrait des grands axes routiers, bordé par la Blind, la forêt, des vergers et des champs, il a su préserver son identité rurale.



Pour autant la cité n'est pas restée figée ; bien au contraire, elle a évolué avec son temps et, ces dernières années, elle a singulièrement changé de visage.

C'est ainsi qu'avec les travaux de transformation de la place centrale de l'Église, ultime tranche du projet d'aménagement d'ensemble des voies les plus passantes de la localité, Riedwihr a affirmé sa volonté d'améliorer encore le cadre de vie de ses habitants et de le rendre plus sûr : enfouissement des réseaux secs, nouvelle configuration des voies, mise en place de l'éclairage public et des illuminations de Noël, installation de conteneurs enterrés pour le tri sélectif, création d'espaces verts, réalisation d'une aire de jeux, érection d'une fontaine, ...

Par ailleurs, le village s'ouvre à l'extérieur et participe activement à l'intercommunalité. Dès l'origine et à chaque évolution, Riedwihr a tenu à apporter sa pierre au regroupement des communes et à la structuration des territoires ; aujourd'hui, alors qu'une nouvelle orientation s'offre aux membres de la Communauté de Com-

munes du Pays du Ried Brun, la commune de Riedwihr plaide pour le maintien des services à la population, dans un esprit de solidarité et dans le respect de l'identité Ried Brun.

Des associations locales aussi pratiquent l'ouverture et proposent des rencontres dans la convivialité à travers des manifestations qui attirent nombre de visiteurs : l'Amicale des Sapeurs Pompiers avec sa traditionnelle Fête de la Choucroute, les Comédiens du Ried avec ses Musiques et Spectacles de Rue ; sans oublier le Concert de l'Avent offert annuellement par le Conseil de Fabrique.

Riedwihr, la plus petite des communes du canton, est certes fidèle aux traditions de la campagne, mais elle sait s'adapter, se transformer, communiquer et travailler avec ses voisins. Riedwihr est devenue une cité agréable et accueillante.



Peinture - Décoration - Revêtement de sol

**José Rodrigues**

«Artisan»

3 Grand'Rue - 68320 RIEDWIHR  
Tél./Fax 03 89 49 19 69



## Mairie

Tél. 03 89 71 40 45 - Fax 03 89 71 58 81

E-mail: [mairie@sundhoffen.fr](mailto:mairie@sundhoffen.fr)

Heures d'ouverture :

lundi au jeudi de 9h à 12h et de 14h à 18h - vendredi de 9h à 12h et de 13h30 à 16h30  
fermé le mercredi après-midi en juillet et août

**Maire :** SCHULLER Jean-Marc - Tél. 03 89 71 50 14

## Conseil Municipal

### Adjoints :

1<sup>er</sup> Adjoint: BAUER Willy - 03 89 71 43 92

2<sup>e</sup> Adjoint: FOERY Carmen Liste rouge

3<sup>e</sup> Adjoint: WELTER Gilbert - 03 89 71 54 04

### Conseillers :

KELLER Catherine - 03 89 71 53 88

BOURGER Anne-Marie - 03 89 71 46 28

SERGENT Bruno - 03 89 71 55 83

LANG Claude - 03 89 71 55 68

BOESCHLIN J.-Philippe - 03 89 71 48 96

CLAUSS Christine - 03 89 71 42 52

WEGRICH Thierry - 03 89 71 97 19

ROGLER Marc - 03 89 86 24 17

JAUSS Bernard - 03 89 71 52 62

SIGRIST-MARTORETTI Edith - 03 89 71 53 84

ROSÉ Marie-Claire - 03 89 71 45 46

RICHARD Murielle - 03 89 71 59 97

BOEGLER David - 03 89 71 51 43

BUSCH Michel - 06 09 72 34 25

ERNST Francis - 03 89 71 49 51

**Secrétaire Générale de Mairie :** AUCOUTURIER Elise - Tél. 03 89 71 40 45

## Vie associative

### Fêtes du village :

Marché aux Puces : organisé toujours le 2<sup>e</sup> dimanche du mois de septembre dans les rues de la commune

### Salle polyvalente :

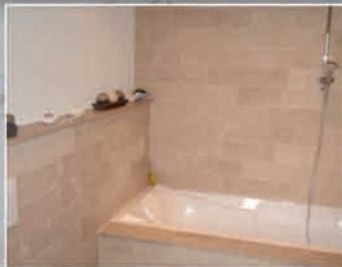
Salle des fêtes : Salle culturelle, située rue des Stades - Nombre de place : 180 maximum

Prix de location à voir auprès du secrétariat de mairie



# GRANITAS

Granits et Pierres naturelles  
pour vos escaliers, sols et murs



Produits sur mesure  
Terrasse et salle de bain  
Habillage d'escalier ext. et int.  
Carrelage en pierre naturelle  
Produits paysagers

Pierre Déco

8, rue de la Blind  
68280 SUNDHOFFEN  
Tél./fax 03 89 71 59 96  
www.granitas.fr

Vente, pose & livraison des produits

## FRANCE HABITAT DIFFUSION

*Le Couturier des Escaliers*

Rénovation et habillage de tous types d'escaliers  
Recouvrement en granit de plan de travail : cuisine / bain



**GARANTIE  
30 ANS**

Faites confiance aux 30 ans  
d'expérience du DRESS SYSTEM  
qui a fait ses preuves sur plus de  
180 000 escaliers en Europe.

C'est la SOLUTION IDÉALE et DÉFINITIVE pour redonner une NOUVELLE JEUNESSE à votre escalier.



c'est

1 seul panneau par marche...!  
Épaisseur 12 mm en stratifié HPL  
(haute pression) de classe 33  
selon norme EN 13329 ou,  
en bois massif.

Nez de marche en stratifié HPL  
ou, en bois massif, avec joint de  
sécurité antiglisse ou profilé en  
laiton massif.



AVANT APRES

### NOUVEAUTÉ SENSATIONNELLE ET EXCLUSIVE

du vrai GRANIT mince - léger - souple

Une solution idéale pour

• Rénover votre vieil escalier en bois

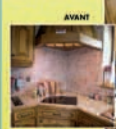
• Habiller votre escalier en béton

ou métallique (intérieur ou extérieur)

• Recouvrir vos plans de travail de cuisine / bain sans

dépôts, sans gros travaux, le granit de 8 mm d'épais-

seur est simplement collé sur votre support existant.



AVANT



APRES



AVANT



APRES



## FRANCE HABITAT DIFFUSION

*Le Couturier des Escaliers*

ZA - 5, rue de la Blind  
68280 SUNDHOFFEN

Tél. 03 89 71 96 77

Fax 03 89 71 97 07

www.renoves-marches .fr

## RESTAURANT DE LA GARE

Elodie et Raphaël WITTIG



Spécialité Carpes Frites à volonté midi et soir

23 rue de la Gare - 68280 SUNDHOFFEN

Tél. 03 89 71 40 59 - Fax 03 89 71 41 07

raphael.wittig@wanadoo.fr

Boucherie - Charcuterie  
Traiteur



Organisation de réceptions,  
apéritifs, lunches, banquets, buffets,  
mariages, fêtes de famille

31 Grand'Rue - 68280 SUNDHOFFEN

Tél. 03 89 71 40 48 - Fax 03 89 71 56 76

68127 SAINTE-CROIX-EN-PLAINE

Tél. 03 89 22 02 46

68180 HORBOURG

Tél. 03 89 23 71 56

www.jauss-traiteur.com

## IMCOBAT S.A.

Ingénieur constructeur  
Promoteur collectif

15 rue de la Gare - 68280 SUNDHOFFEN

Tél. 03 89 71 97 76 - Fax 03 89 71 96 60



## Associations

Association des anciens combattants et victimes des guerres	KELLER Roger	03 89 71 45 12
Société de Musique «Espérance»	DUPRÉ Emmanuel	09 52 01 49 51
Association des Secouristes et Donneurs de sang	LUSZEZINSKI Alain	03 89 71 96 62
Association Sportive 1950 (Football)	MOSER Jean-Marc	03 89 49 44 20
Amicale des Sapeurs-Pompiers	SCENI Raphaël	03 89 71 41 55
Association Familiale de Sundhoffen	RUÉ Jean-François	06 15 03 12 77
Chorale «Echo de l'Ill»	SCHULLER Marie-Claire	03 89 71 50 14
Club de Gymnastique de Sundhoffen	WIEST Dominique	03 89 71 97 19
Association « Ell Watter »	METZGER René	03 89 71 50 48
Club « Automne Fleuri »	MOELLINGER Alice	03 89 71 50 97
Association des Parents d'Elèves (APEES)	REMY Laurence	03 89 41 49 12
Pétanque-Club	RIMELÉ Gérard	03 89 71 55 09
Quilles-Club	GROSHAENY René	09 50 13 29 42
Tennis-Club	LEMAIRE Serge	03 89 71 45 90
Association des Jeunes Sapeurs-Pompiers	LANG Claude	03 89 71 55 68
Arts Martiaux	WISS Jean-Pierre	03 89 71 41 97
Pêche et de Pisciculture « Les Muguets »	RAMI Dante	03 89 23 03 50
Défense de l'Environnement (ADDES)	CLAUDÉ Olivier	03 89 71 52 57
Tarot-Club de Sundhoffen	COTTENCEAU Carole	03 89 72 33 92
Association « Les Coccinelles »	MOLTES Catherine (responsable)	09 52 71 56 67
Association « E-Changeons Le Monde »	MENTZER James (responsable)	03 89 71 96 46

## Présentation

Depuis le recensement de janvier 2008 Sundhoffen compte 1981 habitants. Forte de son histoire, de ses espaces (un ban communal de 1275 ha), de son environnement de qualité, de son dynamisme économique et de ses nombreux services, de sa vie associative dense la commune est de plus en plus attractive.

Un urbanisme maîtrisé et bien raisonné dans un environnement préservé, mais également une vie économique active avec plusieurs commerces de proximité réputés dans toute la région et une zone d'activités de 12 ha qui offrent entre 250 et 300 emplois, font de notre village situé sur l'Ill et aux portes du chef-lieu du département un endroit où les gens aiment venir s'installer.

La demande foncière est forte, mais l'offre y est limitée, ce qui correspond à la vision des élus qui entendent préserver au maximum les espaces naturels et ainsi pérenniser une qualité de vie connue et reconnue.

Les nombreux équipements existant dans la commune permettent à nos 19 associations (ac-





tives aussi bien dans le domaine sportif que culturel ou humanitaire) de se développer et d'offrir à leurs centaines d'adhérents de s'épanouir en toute convivialité sans pour autant rester de simples consommateurs.

Les services proposés à la population (écoles bien sûr, périscolaire, cabinets médicaux, dentaire et infirmier, masseur-kinésithérapeute, pharmacie, banque, relais postal, transports urbains) participent également à ce sentiment de bien-être tellement prisé par nos concitoyens.

Enfin notre village est aussi connu et apprécié pour son ouverture d'esprit et sa tradition d'accueil (pour preuve son église simultanée servant aux deux cultes) qui font de Sundhoffen un en-

droit sympathique où la solidarité et la convivialité ne sont pas de vains mots.

Côté patrimoine notre église datant de 1833 renferme une belle chaire de 1756 et l'autel protestant de la même époque (avec une représentation du baptême de Jésus) provenant tous deux de l'ancienne église démolie en 1832 et inscrits à l'inventaire supplémentaire des monuments historiques, ainsi qu'un orgue de Martin Rinckenbach datant de 1865.

Le village a aussi conservé plusieurs maisons à colombages, en particulier dans la Grand'Rue, ainsi que quelques proches en grès remontant pour certains au XVI<sup>e</sup> siècle.

**Design & Carrelage**  
Distributeur exclusif  
Centre Alsace : Porcelanosa

Carrelage - Sanitaire - Mobilier  
de Salle de bains - Cuisine

2 rue de la Blind  
68280 SUNDHOFFEN  
Tél. 03 89 21 01 27

Boucherie - Charcuterie - Traiteur

**LANG**  
Restaurant  
Bim Hudsala

Ouvert tous les midis,  
le vendredi  
et le samedi soir.  
Ouvert  
le dimanche midi  
d'avril à juin  
et de septembre à  
décembre

12 - 14 rue de la Liberté  
68280 SUNDHOFFEN  
Tél. 03 89 71 40 42  
Fax 03 89 71 97 11

MÉDAILLE  
D'OR  
2005/07/09  
du meilleur  
Pâté en Croûte  
Foire Européenne

Siret : 598 622 198 00010

**lesglacesde'll**

18 rue de la Gare  
68280 SUNDHOFFEN  
www.glaces-de-lill.fr  
03 89 86 17 02

les sensations froides

**JARDI LIPP SERVICES**

ENTRETIEN • TONTE • TAILLE **TVA réduite**

Un professionnel au service de la personne  
Factures déductibles aux impôts d'après la loi en vigueur

4 rue de la Blind - 68280 SUNDHOFFEN  
Tél. 03 89 24 68 93 - Fax 03 89 24 34 91  
Email : lipp.jl@calixo.net

N° agrément : F 0885032

**AÛBERGE DE SUNDHOFFEN**

Ambiance  
chaleureuse et  
conviviale

**Au Trou du Cru**

Cuisine du terroir  
Foie gras maison  
Spécialités de saison  
Tartes flambées

22 rue de la Liberté  
68280 SUNDHOFFEN  
Tél. 03 89 71 57 87  
auberge@au-trou-du-cru.fr  
www.auberge-sundhoffen.fr

Jardin d'été

Fermé jeudi toute la  
journée et samedi midi

Siret : 340 484 145 00048

**JEAN-LOUIS LIPP**

**ESPACES VERTS**  
Aménagement - Taille - Elagage  
Entretien - Pavage - Dallage - Piscine

4 rue de la Blind - 68280 SUNDHOFFEN  
www.espaces-verts-lipp.com - lipp.jl@calixo.net  
Tél. 03 89 24 16 15 - Fax 03 89 24 34 91

Siret : 387 934 924 00035

# Urschenheim

688 habitants



## Mairie

Tél. 03 89 47 40 85 - Fax 03 89 49 10 56

E-mail: [mairie@urschenheim.fr](mailto:mairie@urschenheim.fr)

Heures d'ouverture :

mardi et vendredi après-midi de 14h à 18 h.

Le secrétariat peut être joint tous les jours sauf le mercredi

**Maire :** PONCELET Georges - Tél. 03 89 47 74 75

## Conseil Municipal

### Adjoint :

1<sup>er</sup> Adjoint: KOHLER Robert - 03 89 47 42 86

2<sup>e</sup> Adjoint: PARISOT Alain - 03 89 86 10 75

3<sup>e</sup> Adjoint: VOGEL Pierre - 03 89 47 79 37

### Conseillers :

BECHLER Patrick - 03 89 49 12 02

DOSSMANN Corinne - 03 89 47 77 43

DIETSCH Arsène - 03 89 47 74 41

NOËL Franck - 03 89 47 74 17

HOLTZMANN Fabienne - 03 89 47 77 30

SPITZ Georges - 03 89 49 14 07

BELLICAM Alice - 03 89 47 78 59

STATH Paulette - 03 89 49 11 11

RAFFNER Jacques - 03 89 47 41 18

SPITZ Emmanuel - 03 89 47 79 30

HERSCHER Michel - 03 89 86 15 51

**Secrétaire Générale de Mairie :** TONDU Gaëtane

## Vie associative

### Quelques dates :

100 km cyclotourisme, samedi 16 mars 2013

Randonnée Ried, Vosges et Vignoble de cyclotourisme,  
dimanche 7 avril 2013

Marché aux puces «13 actif» et les Amis Cyclos,  
mercredi 8 mai 2013

### Salle polyvalente :

Location ouverte aux habitants de la commune et de l'extérieur

Visite et détails sur [www.urschenheim.fr](http://www.urschenheim.fr)

rubrique informations pratiques

**SANITAIRE & CHAUFFAGE**  
Toutes énergies et pompes  
à chaleur eau-eau

**Ringler**

11 rue des Lilas  
68320 URSCHENHEIM  
Tél. 03 89 47 74 54  
[mring2wanadoo.fr](http://mring2wanadoo.fr)

*Horticulture*  
**ERDINGER**

Géraniums  
Plantes à massifs  
Replants de légumes  
Chrysanthèmes  
Sapins de Noël  
Fleurs coupées  
Bouquets, arrangements  
Mariage, baptême, deuil



5, rue des Fauvettes 68320 URSCHENHEIM  
Tél/fax 03.89.47.72.63



## Associations

«13 ACTIF» et Gym Tonique	PARISOT Alain	03 89 86 10 75
Les Amis Cyclos	SOBCZYK Nicole	03 89 47 78 81
Pêche	GARGOWITSCH Michel	03 89 49 15 70
Club féminin	MICHEL Véronique	03 89 49 19 83
Bibliothèque Municipale	PARISOT Bernadette	03 89 86 10 75
Chorale Ste Cécile	GROFF Hubert	03 89 47 44 97
UNC	PONCELET Georges	03 89 47 74 75
Amicale des Sapeurs-Pompiers	MANGIN Stéphane	09 54 38 84 24
Rénovation de l'Eglise	BIRGLE Roger	03 89 41 81 09
Club des Aînés « Les Colchiques »	SPITZ Maurice	03 89 47 46 14
Séances de maintien en forme	HORVATH Anny	03 89 47 74 78
Pistes et planches	SCHUTZ Isabelle	06 38 95 57 75
Hélico 68	HERSCHER Jean-Claude	03 89 47 49 05
Urschemer Wackès	DIETSCH Hilda	03 89 47 74 41
	ou HOLTZMANN Fabienne	03 89 47 77 30

## Un village où il fait bon vivre

Urschenheim est une commune rurale située dans le canton d'Andolsheim qui possède de nombreux avantages et particularités qui en font un village où il fait bon vivre.

Le village n'est pas situé sur un grand axe de communication ; une carte est parfois nécessaire pour localiser le village qui se situe à égale distance de Colmar, Marckolsheim et Neuf-Brisach. Mais, cette situation particulière se révèle être un avantage en matière de tranquillité et de convivialité, tout en étant très proche des centres économiques et industriels du bassin de vie. Il ne faut pas plus d'un quart d'heure pour accéder à l'ensemble des services que requiert la vie moderne. On trouve également à Urschenheim différents services de proximité appréciables à l'exemple de l'épicerie-tabac-presse et quelques artisans (carreleurs, chauffagiste et horticulteur..).

La vie associative est active et les clubs présents sur la commune proposent différentes activités : cyclotourisme, pêche, gym tonique, danse de salon, aéromodélisme, la chorale Sainte Cécile, la bibliothèque, des activités féminines avec le club féminin, des réunions d'aînés, une amicale de pompiers et une d'anciens combattants. Les enfants participent avec la section des Urschermer Wackes du 13 actif à des activités encadrées. Des animations régulières égayent la commune,



dont le marché aux puces, le feu de la Saint-Jean ou les concerts donnés à l'église.

L'école communale fonctionne dans le cadre d'un regroupement pédagogique intercommunal avec les villages de Widensolen et Durrenentzen. Un service d'autocar assure quotidiennement les navettes entre les différentes écoles. Pour le début du second cycle, le collège est à seulement 3 km.

Le ban communal se prête à des activités de loisirs : promenade dans la forêt communale, terrain de sports, terrain de jeu pour les enfants, étang de pêche, mais également une salle polyvalente utilisée par de nombreuses associations et mise à disposition des habitants de la commune ou du canton pour leurs fêtes de famille.

Le fleurissement du village vient de faire l'objet d'une distinction particulière – première fleur octroyée par un jury départemental - qui récompense les efforts d'embellissement réalisés par les agents municipaux aidés par certains conseillers municipaux.

Quelques anciennes maisons alsaciennes rehaussent le patrimoine culturel du village, avec une pièce maîtresse que représente l'église Saint-Georges, dont la chapelle située sous la tour remonte au XIIe siècle et constitue l'un des édifices romans les plus anciens d'Alsace - son classement monument historique remonte à 1895 et des travaux de restauration s'y dérouleront très bientôt. Les œuvres d'art moderne qui ornent le chœur et la nef de l'église furent réalisés en 1952 par Léon Zack, à la demande de l'abbé Vetter, et figurent aujourd'hui dans tous les ouvrages spécialisés. Un détour par notre église vous permettra d'apprécier ces richesses architecturales hors du commun.

Côté finances, le budget municipal respecte les grands équilibres financiers avec un endettement contrôlé, le niveau des impôts locaux se situe dans la moyenne cantonale avec des taux d'évolution gelée depuis plusieurs années. La commune fait partie de plusieurs entités intercommunales (Communauté de Communes du Pays de Brisach, Sede) qui permettent de gérer les services à la population.

# Wickerschwihr

781 habitants



## Mairie

Tél. 03 89 47 40 21 - Fax 03 89 47 46 49

E-mail: [mairie@wickerschwihr.fr](mailto:mairie@wickerschwihr.fr)

Heures d'ouverture :

Les matins : du lundi au vendredi de 9h à 11h30

Les après-midis : lundi de 17h30 à 20h - mardi de 13h30 à 15h - jeudi de 13h30 à 16h30

**Maire :** SACQUEPEE Bernard - Tél. 03 89 47 43 58 - Portable : 06 74 66 34 97

## Conseil Municipal

### Adjoints :

1<sup>er</sup> Adjoint: HARTMANN Honorine - 03 89 49 14 66

2<sup>e</sup> Adjoint: MEYER Joseph - 03 89 47 44 04

3<sup>e</sup> Adjoint: SCHELCHER Jean-Luc - 03 89 47 44 01

4<sup>e</sup> Adjoint: HALLEL Philippe - 03 89 47 45 99

### Conseillers :

BEYER Martine - 03 89 49 12 19

BIELLMANN Jean-Louis - 03 89 47 46 07

DALLI Martha - 03 89 47 74 10

GRAU Laurence - 03 89 47 40 84

HENSMANS Christophe - 03 89 47 74 30

KUNEGEL Bérénice - 06 87 53 73 99

LEY Rémy - 03 89 47 49 81

MEYER Rémy - 03 89 49 13 58

RINGLER Adrien - 03 89 86 11 51

ROSSI Rémy - 03 89 49 12 89

**Secrétaire Générale de Mairie :** KEMPF Dominique - 03 89 47 40 21

## Vie associative

### Fête du village :

Fête de la pomme de terre : 1<sup>er</sup> week-end de juillet

### Salle polyvalente :

#### Tarifs de location

	Associations	Habitants	Extérieurs
Salle	45 €	70 €	170 €
Salle avec verres , vaisselle , cuisine	80 €	120 €	220 €

Location « hors salle » garniture : 1 table et 2 bancs : 4 € - chaise : 0,80 €

Locations « spéciales » Wickerschwihr

Réunion 1 soir (semaine) : 35 € - Réunion 1 journée : 45 € - Réunion Week-end : 70 € - Cours (danse , gym.) : 20 €

et pour toutes les locations : + chauffage au gaz à 0,06 € /KW

### Tarif spécial salle Parmentier

1 soir : 35 € - 1 journée : 45 € - 1 week-end : 70 €

Pour le chauffage « salle Parmentier », on appliquera un forfait de 10 litres / jour à 0,70 € / litre de mazout = 7 € par jour



## Associations

Amicale des Sapeurs-Pompiers	HAEFFELIN Marcel	03 89 86 11 28
Association sportive de Wickerswihhr Section Basket	SCHAFFHAUSER Annick	03 89 49 14 64
Cécilia's Swing	NEYER Laurence	03 89 49 12 88
Chorale Ste Cécile	SCHREINER Pierre	03 89 47 42 05
Comité de Jumelage	FRIEH Lucien	
Association de Gestion de la salle polyvalente (Comité des Fêtes)	BIELLMANN J.-Louis	03 89 47 46 07
Conseil de Fabrique de l'Eglise	RINGLER Robert	03 89 47 44 69
Amicale des Donneurs de Sang Bénévoles	OBRY Rémy	03 89 47 48 66
Association de Pêche et de Pisciculture « La Gaule du Ried »	NEYER François	03 89 49 12 88 - 06 88 12 11 54
Club des J.R. « Joyeux Retraités »	ROTH Georges	03 89 47 47 41
Association « Mieux Vivre »		
Racing HW 96 (Football)	LOOS Christophe	06 19 11 36 69 ou 03 89 47 77 58
Anciens Combattants UNC/AFN	WURTH Gérard	03 89 71 63 30

## Présentation synthétique

### Situation :

Arrondissement de Colmar  
Député : Eric STRAUMANN



Opération Haut-Rhin propre par la commune,  
le samedi 10 avril 2010

Canton d'Andolsheim  
Conseiller Général : Eric STRAUMANN  
Altitude : 182 mètres

### Origines :

Première mention dans un document : en 728, sous le nom de « WICHERESWILER », mais le site était habité très anciennement. On y a trouvé un bracelet à boules terminales de l'âge de fer datant des environs de 900 avant Jésus-Christ (musée de Colmar).  
Commune fusionnée avec HOLTZWILHR jusqu'en 1837.

### Ses noms successifs :

728 : Wicherewiler  
735 : Wickerswilare  
1128 : In Wickario Villa  
1220 : Wickerswilr  
1253 : Wigkerswilre  
1262 : Wigewlire  
1350 : Wickerswilr  
1501 : Wickerswier

### Surface du ban communal :

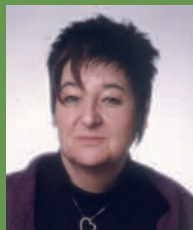
227 hectares dont 12,66 hectares de forêt communale située sur le ban de la commune de Holtzwihhr

### Nombre d'habitants :

en 1946 : 167  
en 1954 : 181  
en 1962 : 201  
en 1975 : 312  
en 1982 : 404  
en 1990 : 508  
en 1994 : 584  
en 1996 : 616  
en 1999 : 622  
en 2005 : 795  
en 2008 : 764 (recensement de la population)  
en 2011 : 781

# Widensolen

1235 habitants



## Mairie

Tél. 03 89 71 40 25 - Fax 03 89 71 56 79

E-mail: [mairie@widensolen.fr](mailto:mairie@widensolen.fr)

Heures d'ouverture :  
du lundi au vendredi de 7h30 à 12h

**Maire :** BIGEL Josiane

## Conseil Municipal

### Adjoints :

1<sup>er</sup> Adjoint: GUTHMANN Emmanuelle

2<sup>e</sup> Adjoint: HERNOUX Hélène

3<sup>e</sup> Adjoint: KLEIN Daniel

### Conseillers :

AUER Fernand

BROSSE Mariane

BUEB Julien

FELLMANN Jean

LAMY Réjane

ROHRER Jean François

SCHMITT Alain

SCHWAB Hans

VALLIER Humbert

**Secrétaire Générale de Mairie :** KARCHER Sabine - Attachée territoriale

## Vie associative

### Fête du village :

Fête de l'Assomption : 15 août

Marché de la St Nicolas : 1<sup>er</sup> week-end de décembre  
parking de la salle polyvalente

### Salle polyvalente :

Rue de la Forêt

Présidente : ROTH Juhanne

Location salle : Mairie de Widensolen



### Cuisine traditionnelle

Jours de repos : mercredi soir et jeudi

Rue du Canal - 68320 WIDENSOLEN

Tél. 03 89 71 59 43 - Fax 03 89 71 59 27

Port. 06 82 20 52 64

SARL  
**L'ARTISAN CARRELEUR**



vente et pose  
de carrelage  
fresques personnalisées  
petite maçonnerie

**FUCHS CLAUDE**

6, rue des mûriers  
68320 WIDENSOLEN  
tél. 03 89 71 42 80  
mobile 06 89 75 53 87



## Associations

Club de tennis  
Gym Loisirs  
SR Widensolen  
Amicale des Sapeurs-Pompiers  
Kid's moto  
A.P.P.  
Chorale Ste Cécile  
Association de gestion  
Conseil de Fabrique  
Rallyes Trompes du Kastenwald  
Stock Car Club d'Alsace

KARMANN Eric  
JEANJEAN Marielle  
FLOHRE Michel  
FLOHRE Lucien  
BERTHET Jonathan  
MARSCHALL Christophe  
GROFF Hubert  
ROTH Juhanne  
BAUMANN Denise  
QUILLATEAU Robert  
SPITZ Stéphan

Widensolen  
Widensolen  
Widensolen  
Widensolen  
Pffenheim  
Widensolen  
Muntzenheim  
Widensolen  
Widensolen  
Widensolen  
Widensolen

## Présentation

WIDENSOLEN situé dans la plaine du Rhin à 10 km à l'Est de Colmar à 190 m l'altitude sur un ban communal de 1067 ha pour 445 ha de forêt et 622 ha de terre.

Les premiers signes de vie sont constitués par 9 lingots de cuivre datant du bronze ancien (1800/1500 avant J.C.) conservés au Musée de STRASBOURG.

La présence de tumulus datant de l'âge de fer 900/500 avant J.C. ont livré des poteries de l'époque du Hallstatt final conservées au Musée Unterlinden de COLMAR.

En 768 après J.C. l'on trouve un document d'un souverain du nom de UUIDO qui fit don au chapelain royal Saint FULLRAD du village.

En 940 le village s'appela WIEDO SALICA puis successivement WIDESALL (1418) WYDEBSAL (1487) WEIDENSOL (1663), WIDENSOL (1785) et WIEDENSOHLEN en 1875. Il faisait partie de la Seigneurie de HORBOURG acquis par les comtes de WURTENBERG en 1324.

L'abbaye de Pairis y possédait une cour domaniale et de nombreuses propriétés vendues en 1789.

Au XIX<sup>e</sup> siècle le village connut une activité industrielle



avec une usine de sacs, une scierie, une briqueterie et un moulin.

A partir de 1519 dans la forêt du Kastenwald s'élevait une chapelle dédiée à Saint Germain avec une source qui fut un haut lieu de pèlerinage et détruite en 1788. En 1957 l'Abbé Georges ERHAHRDT y édifia avec les habitants du village une grotte de Lourdes.

WIDENSOLEN connaît un développement démographique soutenu, la population est passée de 420 habitants en 1962, 624 habitants en 1982, 825 habitants en 1990 et 1235 habitants aujourd'hui.



Cette brochure a été réalisée par :

*Editions*  
CONSEIL  
ET GESTION EN PUBLICITÉ

*Communiquez...  
... vous avancerez*

## Créations - Conseils - Ventes

### IMPRIMERIE

Tous vos imprimés du numérique au traditionnel

### VÉHICULES & VITRINES

Lettreage adhésif

### SÉRIGRAPHIE ET TEXTILES

Vente et marquage sur textile

### RÉGIE PUBLICITAIRE

Toute personnalisation - Impression numérique

### PANNEAUX

PVC / ALU / TOTEM

### OBJETS PUBLICITAIRES

Stylos, porte-clés, parapluies, casquettes, etc...

10 rue de l'Oberharth • 68000 COLMAR - Tél. 03 89 21 14 82 • Fax 03 89 29 16 51

[azur.imprim@orange.fr](mailto:azur.imprim@orange.fr) - devis : [alain.azurimprim@orange.fr](mailto:alain.azurimprim@orange.fr)

# LE CRÉDIT MUTUEL A DES SOLUTIONS POUR TOUTE LA FAMILLE, **MÊME POUR LE MOBILE.**



JUSQU'À **-20%**<sup>(1)</sup>  
SUR CHAQUE  
FORFAIT DE VOTRE FAMILLE

## Crédit Mutuel Mobile

CRÉDIT MUTUEL LE CASTEL - TÉL. : 0 820 07 46 70\*  
CRÉDIT MUTUEL ILL ET HARDT - TÉL. : 0 820 07 24 25\*  
CRÉDIT MUTUEL NEUF ECUS - TÉL. : 0 820 07 43 66\*

\* 0,12 € TTC/MIN.

**AVANTAGE SOUMIS A CONDITIONS:**

(1) Réservé aux clients avec engagement 12 ou 24 mois, à jour de leurs obligations, notamment de paiement envers NRJ Mobile. Montant de réduction maximum valable à partir de 6 lignes, hors options et consommations hors et au-delà du forfait. L'adhésion à l'Avantage Famille implique un engagement ou réengagement de la ligne concernée pour une durée de 24 mois. Voir conditions de rattachement et forfaits éligibles auprès de votre conseiller bancaire habituel.  
Le DAS (débit d'absorption spécifique) des téléphones mobiles quantifie le niveau d'exposition maximal de l'utilisateur aux ondes électromagnétiques, pour une utilisation à l'oreille. La réglementation française impose que le DAS ne dépasse pas 2 W/kg. **Crédit Mutuel Mobile** est un service de l'opérateur NRJ Mobile proposé par la Crédit Mutuel. NRJ mobile - SAS 421 713 892 - RCS Paris - 12 rue Gallon - 75107 Paris Cedex 02.

## Mistral.com

Solutions Informatiques & Télécoms d'Entreprises

18, rue des Frères Lumière 68000 COLMAR

Tél. 03 89 86 20 46 - Télécopie: 03 89 86 20 47  
[www.mistralcom.fr](http://www.mistralcom.fr)



**Microsoft**  
CERTIFIED  
Partner

Support 418 225 534 507 26



SANTÉ  
PRÉVOYANCE  
FAMILLE  
OBSÈQUES

Une MUTUELLE de  
PROXIMITÉ c'est la garantie  
d'être BIEN PROTÉGÉ !

LUNDI → VENDREDI  
de 9h30 à 12h  
et de 13h30 à 18h

51, Grand Rue - 68180 HORBOURG-WIHR  
Tél. 03 89 24 23 57 - Fax 03 89 20 06 75  
[infos@mutualia.fr](mailto:infos@mutualia.fr) - [www.mutualia.fr](http://www.mutualia.fr)

**Mutualia**  
SANTÉ - PRÉVOYANCE - FAMILLE  
ALSACE-GRAND EST

Studio Créalis 09 60 48 76 38



# FRANCE HABITAT DIFFUSION

## Le Couturier des Escaliers

Rénovation et habillage de tous types d'escaliers  
Recouvrement en granit de plan de travail : cuisine / bain



**GARANTIE  
30 ANS**

Faites confiance aux 30 ans  
d'expérience du DRESS SYSTEM  
qui a fait ses preuves sur plus de  
180 000 escaliers en Europe.

C'est la SOLUTION IDÉALE et DÉFINITIVE pour redonner une NOUVELLE JEUNESSE à votre escalier.



c'est

1 seul panneau par marche...!  
Épaisseur 12 mm en stratifié HPL  
(haute pression) de classe 33  
selon norme EN 13329 ou,  
en bois massif.

Nez de marche en stratifié HPL  
ou, en bois massif, avec joint de  
sécurité antiglisse ou profilé en  
laiton massif.



### NOUVEAUTÉ SENSATIONNELLE ET EXCLUSIVE du vrai GRANIT mince - léger - souple

Une solution idéale pour :

- **Rénover** votre vieil escalier en bois
- **Habiller** votre escalier en béton  
ou métallique (intérieur ou extérieur)
- **Recouvrir** vos plans de travail de cuisine / bain sans  
dégâts, sans gros travaux, le granit de 8 mm d'épais-  
seur est simplement collé sur votre support existant.



## FRANCE HABITAT DIFFUSION

Le Couturier des Escaliers

ZA - 5, rue de la Blind  
68280 SUNDHOFFEN

Tél. 03 89 71 96 77

Fax 03 89 71 97 07

[www.renoves-marches .fr](http://www.renoves-marches.fr)