

ESCAPADES au pays des algues et des Goémoniers au départ de l'Aber WRACH



Localisation de l'Aber Wrac'h

- L'Aber Wrac'h est situé :
 - dans le Finistère nord , au cœur du pays des Abers qui comprend deux autres abers: Ildut et Benoît
 - à environ 30 Kms au nord de Brest
- De nombreuses activités liées à la mer y sont pratiquées:
 - Pêche
 - Récolte et transformation des algues
 - Ostréiculture
 - Voile (transmanche, Helford river , etc .)
 - Tourisme

Nb : Nouveau port de plaisance

Inauguré en 2007

Les cartes marines :

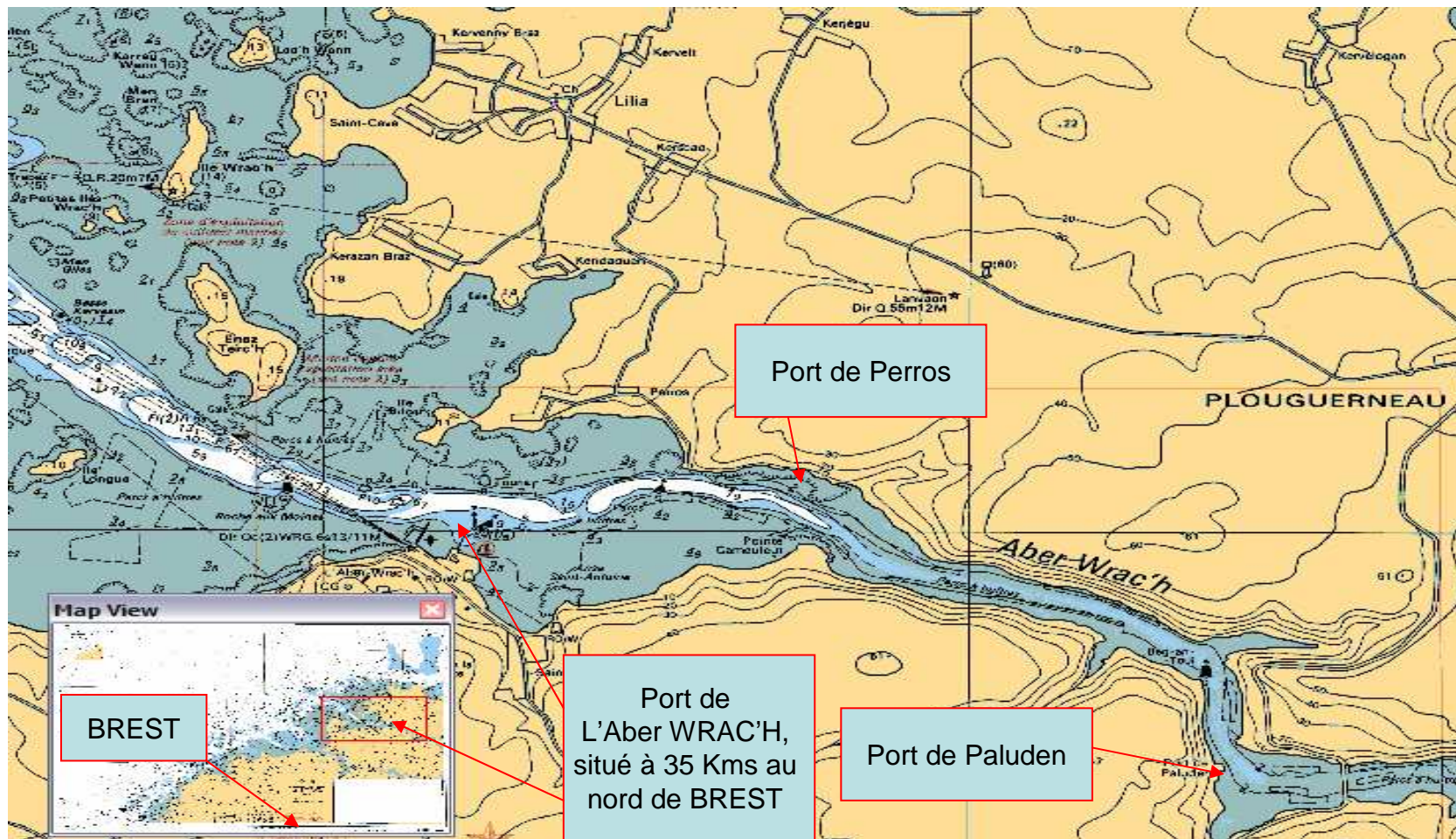
Shom N°7094 : du phare du Four à l'île VIERGE

Shom N°7150 : de Portsall à l'anse de KERNIC



Arrivée de la course du figaro à l'Aber Wrac'h
août 2008

L'aber wrac'h et ses ports en eaux profondes



Les ports en eaux profondes (1/3):

- L'Aber Wrac'h :48°36' N – 4°33,59' W
 - Port de plaisance doté :
 - de pontons
 - Mouillages sur haltères ou sur coffre
 - cale de mise en eau (payante)
 - parking (non gardienné)
 - Restaurants à proximité immédiate
 - Yacht club des abers
 - Écoles de voiles (CVL, UCPA)
 - Chantier (équipé de grue mobile)+ voilerie + comptoir coopératif
- Capitainerie joignable au :
 - 02 98 04 91 62
 - Canal VHF : 9 ou 16 (contact)
- Site : <http://www.port-aberwrach.com/index.php?Services>



Les ports en eaux profondes (2/3):

- Paluden, situé en fond de rivière, dans un décor « boisé »:
48°35,35' N – 4°31,20' W
 - Mouillage associatif sur haltères (payant) , tel : 02 08 04 63 12
 - Mouillage très abrité au fond de l'aber wrac'h
 - Cale de mise en eau (gratuite)
 - Parking (sauf lors du déchargement de caboteur: livraison de bois – fréquence 1fois /mois)
 - Association locale de plaisanciers
 - Bourg de Lannilis et commerces (moyennes surfaces) à 2 kms environ



Les ports en eaux profondes (3/3):

- Perros, situé sur la rive Nord : 48°36,159 ' N – 4°32,93' W
 - Mouillage associatif sur haltères (payant), tel 02 98 04 51 63
 - Mouillage un peu « dur » par vent et houle de N0
 - Peu de place de parking car présence professionnels de la mer
 - Cale de mise en eau
 - Bourg de LILIA à 2 kms (petits commerces)
(mouillage de DAVAÏ)



Quelques mots sur les algues ou goémons

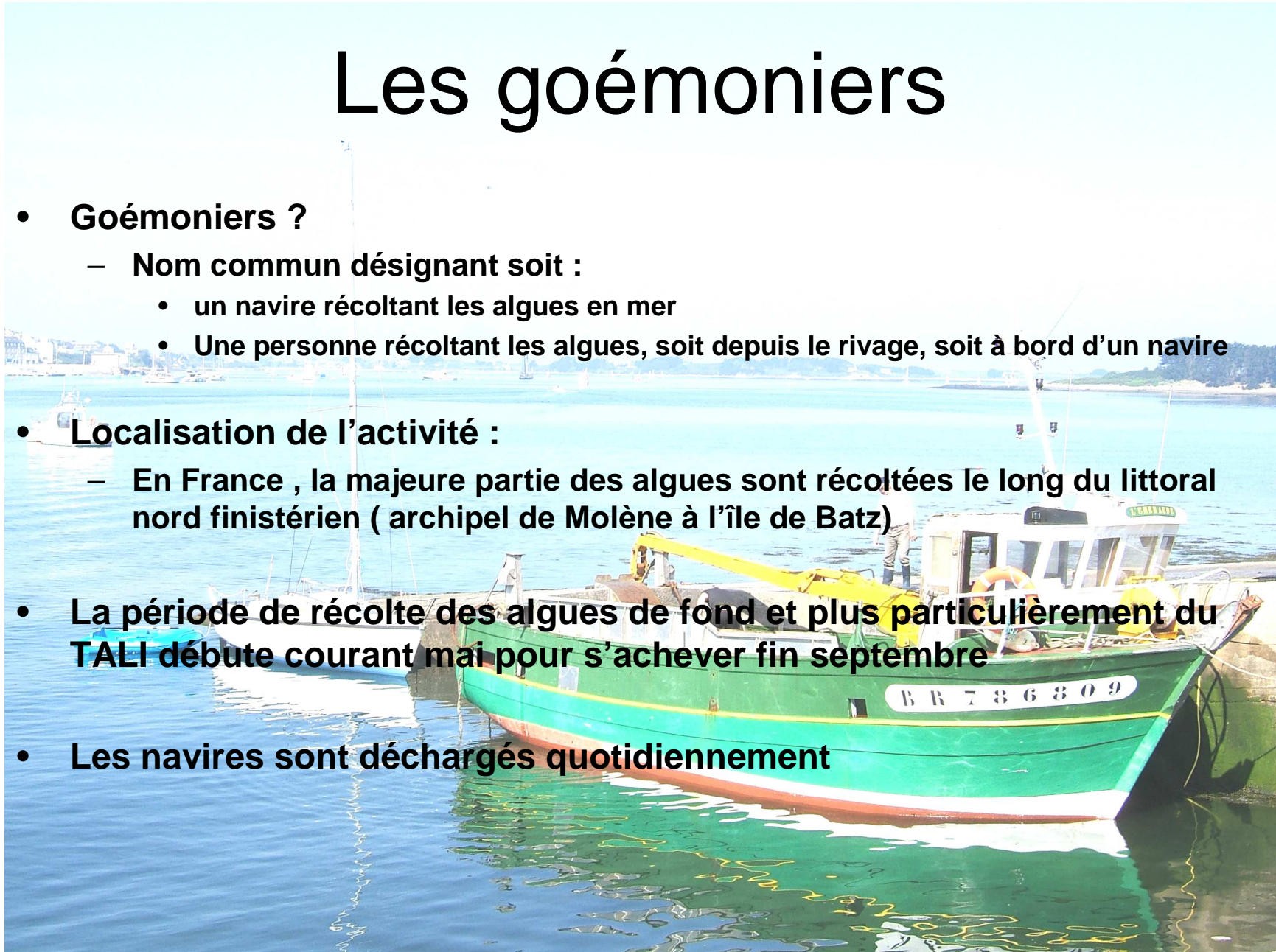
- Les différentes familles d'algues sont classées selon leur position par rapport au rivage:
 - Les Goémons d'épaves (ceux qui s'échouent sur les plages et grèves)
 - Les Goémons de rives (accessibles à basse mer)
 - Les Goémons de fond tel le Tali (cf photo)qui nécessite de posséder une embarcation pour le cueillir
- Les différentes utilisation des algues au fil du temps
 - Engrais pour les champs (depuis l'antiquité)
 - Soude pour fabrication du verre (début du 20 ième siècle)
 - Iode (début du 20 ième siècle)
 - Fin du 20 ième siècle:
 - Industrie cosmétique , pharmaceutique
 - Industrie alimentaire (gélifiant , conservateur)
 - Début du 21 ième siècle:
 - Composant pour matières plastiques biodégradables
 - Recherches et développement
- La récolte du Tali , une algue de fond , fait l'objet d'une activité à part entière – Environ 50 navires sont armés en Finistère dans le cadre de sa récolte.



Tali ou laminaria digitata

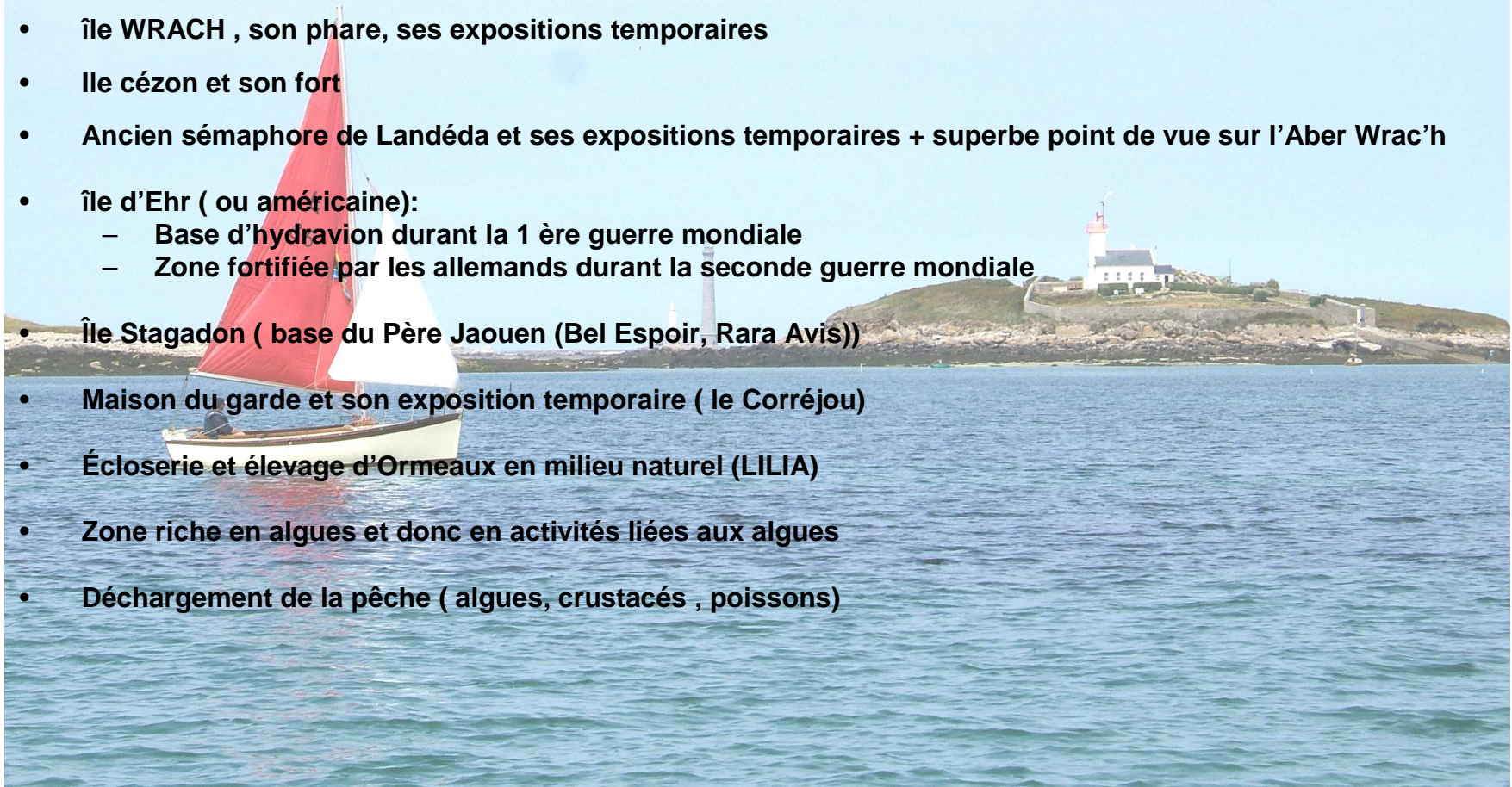
Les goémoniers

- **Goémoniers ?**
 - **Nom commun désignant soit :**
 - un navire récoltant les algues en mer
 - Une personne récoltant les algues, soit depuis le rivage, soit à bord d'un navire
- **Localisation de l'activité :**
 - En France , la majeure partie des algues sont récoltées le long du littoral nord finistérien (archipel de Molène à l'île de Batz)
- **La période de récolte des algues de fond et plus particulièrement du TALI débute courant mai pour s'achever fin septembre**
- **Les navires sont déchargés quotidiennement**

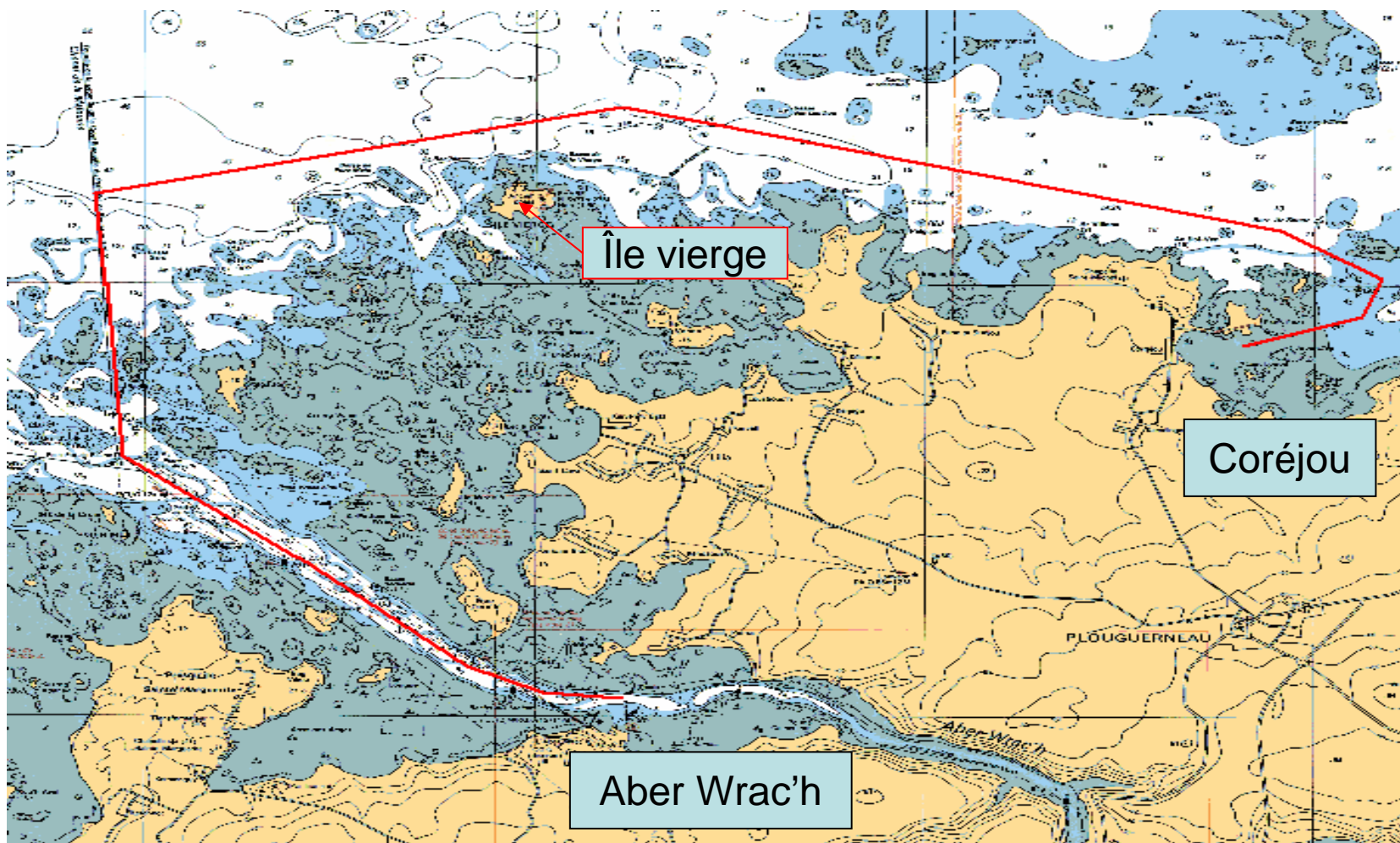


Quelques particularités locales

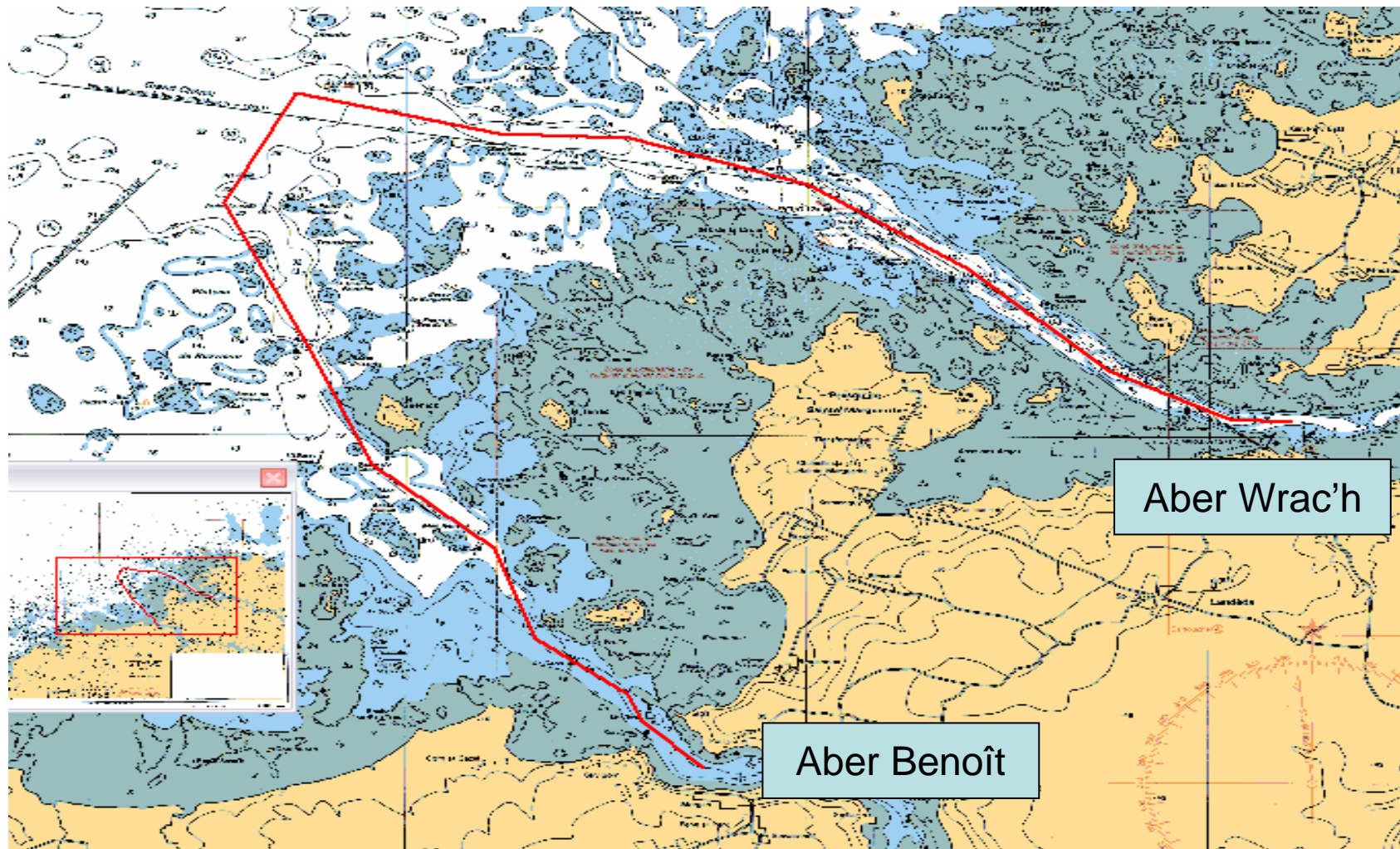
- **Phare de l'île vierge**
 - Plus haut phare d'Europe construit en pierre de taille
- **île WRACH , son phare, ses expositions temporaires**
- **Ile cézon et son fort**
- **Ancien sémaphore de Landéda et ses expositions temporaires + superbe point de vue sur l'Aber Wrac'h**
- **île d'Ehr (ou américaine):**
 - Base d'hydravion durant la 1 ère guerre mondiale
 - Zone fortifiée par les allemands durant la seconde guerre mondiale
- **Île Stagadon (base du Père Jaouen (Bel Espoir, Rara Avis))**
- **Maison du garde et son exposition temporaire (le Corréjou)**
- **Écloserie et élevage d'Ormeaux en milieu naturel (LILIA)**
- **Zone riche en algues et donc en activités liées aux algues**
- **Déchargement de la pêche (algues, crustacés , poissons)**



Circuit N°1 :
Aber Wrach – Le Corréjou
distance aller : 8,5 m



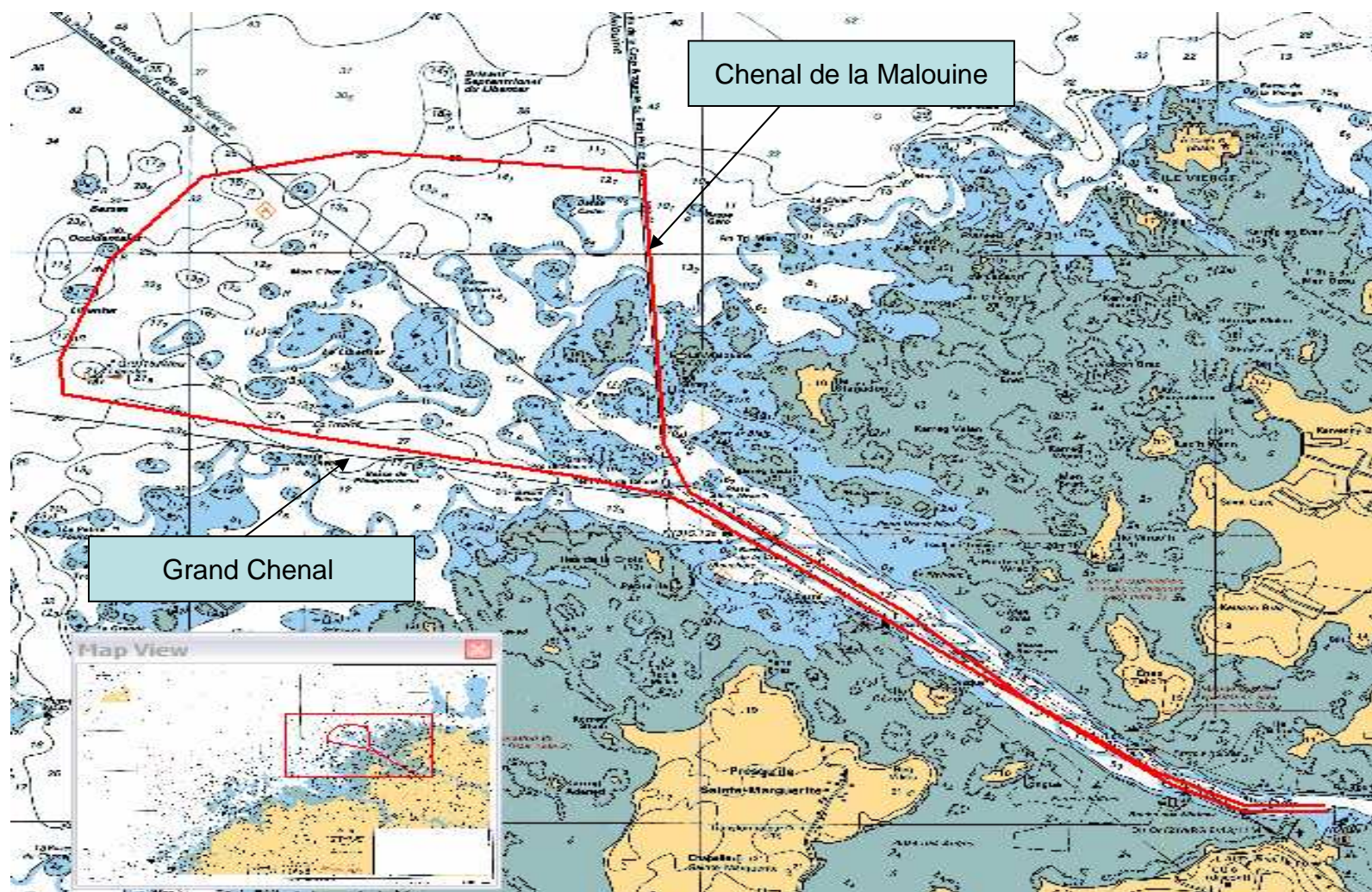
Circuit N°2 :
Aber Wrac'h – Aber Benoît
distance aller : 8 m



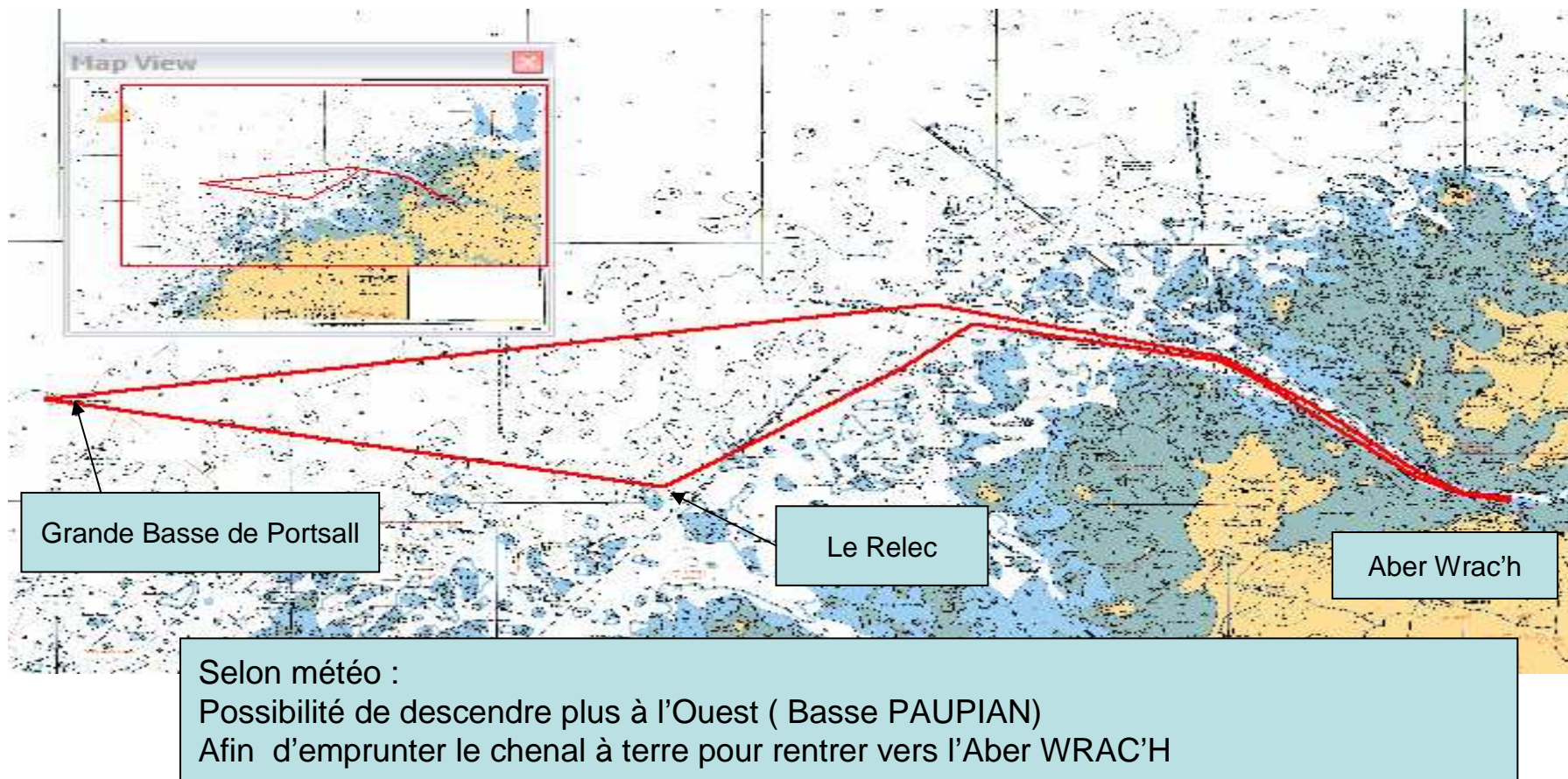
Circuit N°3 :

Découverte de deux des 3 chenaux

distance aller – retour: 8,5 m



Circuit N°4 :
La grande basse de Portsall
distance aller – retour: 18,5 m

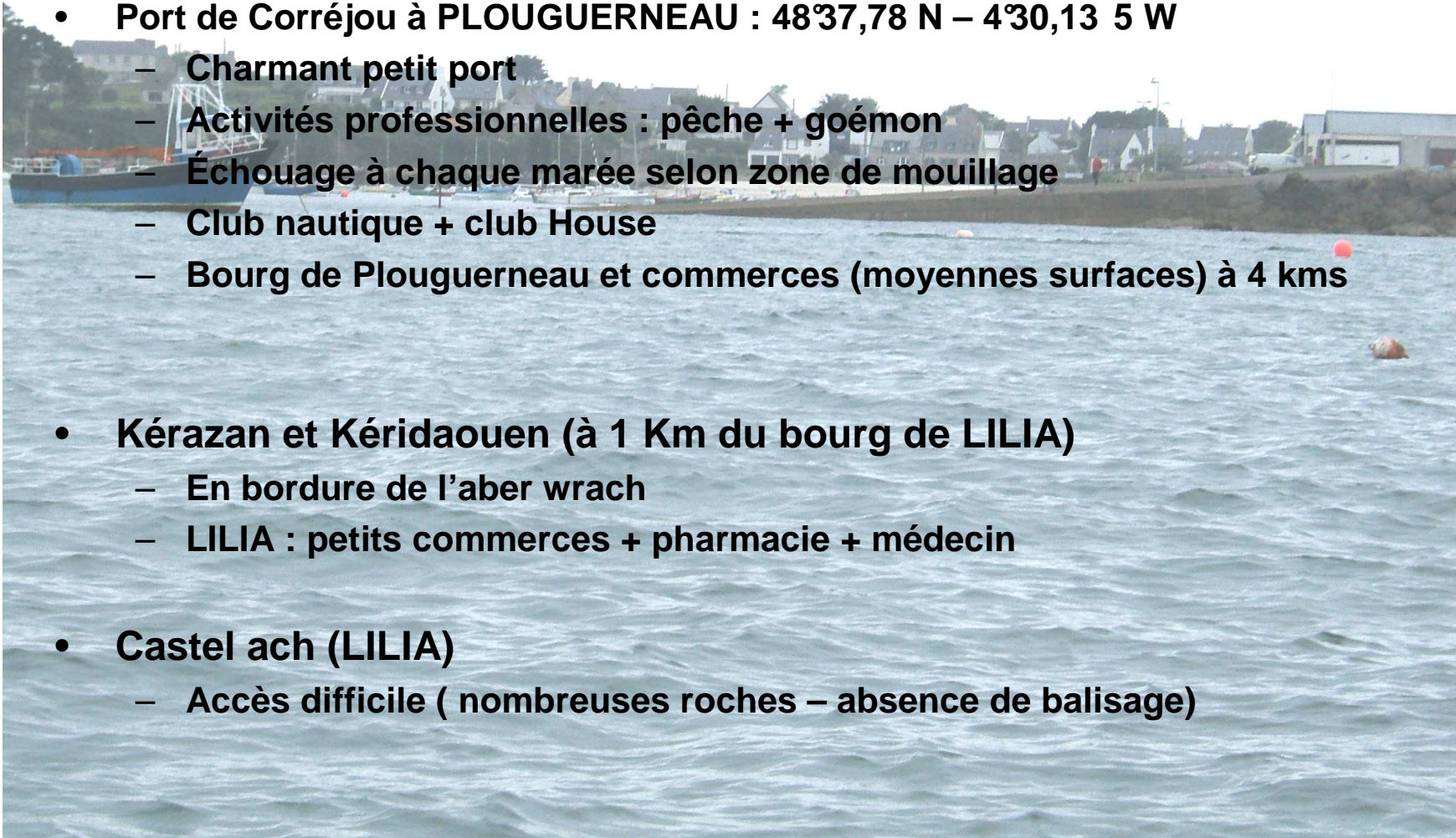


Autres circuits possibles

- Portsall , à 9 milles (aller)
 - Naviguer dans le chenal à terre
- LANILDUT , à 17,5 milles environ (aller):
 - Premier port goémonier européen
 - Escale possible sur bouée ou haltères
 - Commerces : restaurants, bars, shipchandler
- Brignogan , à 18 milles environ (aller):
 - Port d'échouage
 - Belles plages de sables fins
 - Petits commerces à proximité
- Sur les traces des goémoniers migrants :
 - Navigation vers l'archipel de Molène situé à 22 milles environ
- Pour les plus expérimentés :
 - Passage à terre entre île vierge et le continent (absence de balisage)

Autres mouillages possibles à proximité (échouage à BM)

- **Port de Corréjou à PLOUGUERNEAU : 48°37,78 N – 4°30,13 5 W**
 - Charmant petit port
 - Activités professionnelles : pêche + goémon
 - Échouage à chaque marée selon zone de mouillage
 - Club nautique + club House
 - Bourg de Plouguerneau et commerces (moyennes surfaces) à 4 kms
- **Kérazan et Kéridaouen (à 1 Km du bourg de LILIA)**
 - En bordure de l'aber wrach
 - LILIA : petits commerces + pharmacie + médecin
- **Castel ach (LILIA)**
 - Accès difficile (nombreuses roches – absence de balisage)



Renseignements Pratiques

- **Sur les algues et les goémoniers :**
 - Revue « bateau modèle »: N°74, 75 , 81 et 82 (<http://www.bateaumodele.com>)
 - Ouvrage « les goémoniers » de Pierre ARZEL (éditions du Chasse marée)
 - Musée des Goémoniers de PLOUGUERNEAU:
<http://www.ecomusee-plouguerneau.fr/accueil.php>
Tel : 02 98 37 13 35
- **Yacht club des abers:**
 - Tel : 02 98 04 92 60
 - <http://www.ycabers.fr/>
- **Club nautique de Plouguerneau (port du Corréjou):**
 - <http://cn-plouguerneau.com/default.aspx>
- **Office de tourisme du pays des abers:**
 - http://www.cc-plabennec-abers.fr/index.php?vrs=communaute_de_communes
- **Port de l'ABER WRACH :**
 - <http://www.port-aberwrach.com/index.php?Services>
 - http://www.landeda.fr/index.php?rub=le_port_de_l_aber_wrach_h_2
- **Plouguerneau :**
 - <http://www.plouguerneau.fr/>
- **Manutention de bateaux :**
 - SARL SEGALEN Plaisance : 02 98 04 02 32
 - Agence technique marine plaisance : 02 98 04 83 91