



Juillet 2009 – n° 3/4

Infos rapides

La filière bois en pleine tourmente

Avec un déficit de 6,2 milliards d'euros sur les douze derniers mois, la balance commerciale de la filière bois se redresse pour la première fois depuis l'année 2002. En fait, ce progrès apparent traduit la contraction des échanges commerciaux d'une filière structurellement déficitaire. Les exportations souffrent de la crise plus encore que les importations. Mais, à elle seule, l'importance de la baisse de ces dernières en valeur absolue explique la réduction du déficit. Cependant, tous les secteurs ne sont pas frappés au même degré. Les biens de consommation ou intermédiaires résistent mieux que les produits bruts ou peu transformés.

Sommaire

Balance commerciale globale de la filière bois	page 2
Le déficit du solde des échanges se réduit pour la première fois depuis 2002	
Meubles, pâtes, papiers : les gros poids du déficit	page 3
Dégradation des pâtes de bois et vieux papiers	
Travail mécanique du bois	page 4
Les ouvrages de tonnellerie à leur tour atteints par la crise	
Les bois ronds	page 5
Les importations de bois ronds tropicaux s'effondrent	
Les sciages	page 6
Les importations de sciages résineux poursuivent leur recul	

Sources et définitions page 7

Pour en savoir plus page 7

Principales tendances du commerce extérieur

Les faits marquants : le déficit du solde des échanges se réduit pour la première fois depuis 2002

A première vue, la situation pourrait sembler favorable. La dégradation du déficit des échanges, pratiquement continue depuis 2001, semble avoir atteint son maximum pendant l'année 2007. Le déficit se réduit légèrement sur les douze derniers mois, et atteint 6,2 milliards d'euros soit un peu moins que sur la période précédente (6,4 milliards d'euros). Les importations, longtemps en forte hausse se contractent de 8 % mais les exportations, déjà affectées par la crise, souffrent plus encore (-11 %). Le recul des échanges est généralisé, mais tous les secteurs ne sont pas touchés de

manière identique. Les biens de consommation ou intermédiaires, meubles, papiers et cartons, ouvrages de tonnellerie et de menuiserie, sont moins affectés par la réduction des échanges qui ne dépasse généralement pas 10 % en exportations comme en importations. En revanche, les secteurs producteurs de produits bruts ou peu transformés sont touchés de plein fouet : pâte à papier et papier à recycler, placages et panneaux, lames et frises pour parquet, et surtout les bois ronds et les sciages en particulier les bois tropicaux.

Les indicateurs

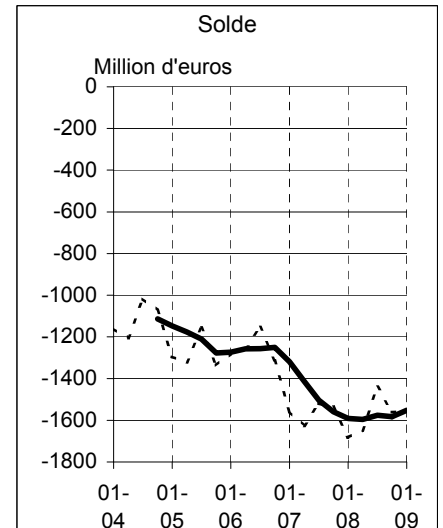
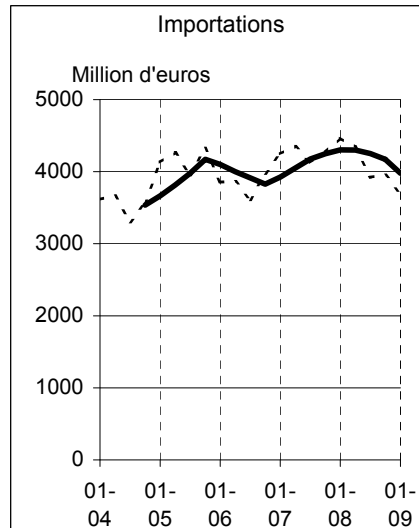
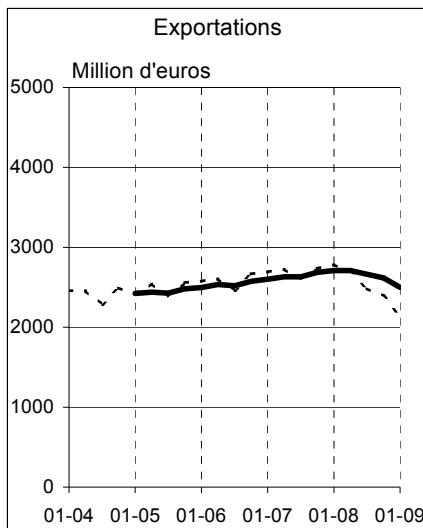
	Trois premiers mois 2008			Trois premiers mois 2009			Variation 2009 / 2008 en %	
	Exportations	Importations	Solde	Exportations	Importations	Solde	Exportations	Importations
PRODUITS D'EXPLOITATION FORESTIERE, DE CARBONISATION ET DE SCIERIE								
Conifères(grumes + trituration)	23	23	+ 1	15	11	+ 4	- 38	- 52
Feuillus tempérés (grumes + trituration)	49	16	+ 33	29	8	+ 21	- 41	- 49
Grumes de feuillus tropicaux	2	37	- 35	0	18	- 17	- 72	- 52
Plaquettes, particules et délinures	15	11	+ 4	10	6	+ 4	- 28	- 45
Sciages de conifères	34	215	- 181	19	147	- 128	- 43	- 31
Sciages de feuillus	53	85	- 32	36	53	- 16	- 31	- 38
Traverses	9	4	+ 5	7	2	+ 5	- 22	- 56
Autres produits (a)	11	21	- 10	11	20	- 9	+ 3	- 5
TOTAL	196	412	- 216	129	265	- 136	- 34	- 36
PRODUITS DES INDUSTRIES DU BOIS ET DES PATES ET PAPIERS								
Feuilles de placage	20	36	- 16	13	24	- 11	- 38	- 35
Panneaux (bois et fibres), contreplaqués	255	228	+ 26	157	191	- 34	- 38	- 16
Autres produits du travail mécanique du bois	209	419	- 210	161	339	- 179	- 23	- 19
Meubles et sièges en bois	286	869	- 584	246	768	- 521	- 14	- 12
Pâtes de bois et vieux papiers	172	323	- 151	96	208	- 112	- 44	- 36
Papiers et cartons	1 615	2 085	- 470	1 309	1 839	- 530	- 19	- 12
TOTAL	2 556	3 960	- 1 404	1 981	3 369	- 1 387	- 22	- 15
AUTRES PRODUITS D'EXPLOITATION FORESTIERE								
Extraits tannants végétaux	2	2	+ 1	2	1	+ 1	- 15	- 47
Térébenthine, colophane et dérivés	14	22	- 8	15	12	+ 2	+ 2	- 46
Liège et ouvrages en liège	13	69	- 56	12	52	- 40	- 7	- 24
TOTAL	29	93	- 63	28	65	- 36	- 3	- 30
ENSEMBLE DES PRODUITS	2 782	4 465	- 1 683	2 138	3 698	- 1 560	- 23	- 17

(a) Bois de feu, sciures, charbon de bois, autre bois d'industrie, poteaux de lignes injectés, bois feuillards, échelas, pieux, piquets, bois pour cannes, manches d'outils, éclisses

La nomenclature utilisée (Système Harmonisé) est présentée sur le site avec cet intitulé : "Informations méthodologiques du secteur bois et dérivés"

Mises en perspectives : les importations reculent plus vite que les exportations

- ensemble filière bois : donnée trimestrielle brute
- ensemble filière bois : donnée trimestrielle corrigée des variations saisonnières



Source : Douanes

Agreste Infos rapides – Commerce extérieur bois et dérivés – Juillet 2009

Meubles, pâtes, papiers : les gros poids du déficit

Les faits marquants : dégradation des pâtes de bois et vieux papiers

Meubles et sièges en bois : après la forte dégradation de 2007, le creusement du déficit des échanges s'atténue depuis 2008. Sur les douze derniers mois, il plafonne autour de 2 milliards d'euros. Le courant d'échanges se ralentit mais de manière plus limitée que dans les autres secteurs (- 4 % pour les exportations comme pour les importations).

Pâtes de bois et vieux papiers : du fait du caractère structurellement déficitaire de ce secteur, la contraction des échanges est favorable à la balance commerciale. Sur les douze derniers mois, le solde, tout en restant négatif, descend sous la barre de 0,6 milliard d'euros. Les exportations se réduisent de 18 % et les importations de 14 %. Même les papiers et cartons à

recycler, qui résistaient depuis de longues années, sont atteints à leur tour.

Papiers et cartons : le solde baisse dans tous les compartiments de ce secteur. Celui du papier journal tout en restant positif, se contracte à 91 millions d'euros. Il continue de se dégrader sur les papiers et cartons transformés dont les exportations reculent de 5 % alors que les importations sont à peu près stables (- 1 %). Le redressement ne se confirme pas sur les papiers et cartons bruts, les exportations (- 9 %) reculant plus vite que les importations (- 7 %). De ce fait, le déficit s'alourdit sur les douze derniers mois par rapport à la période précédente (2,0 milliards d'euros contre 1,8).

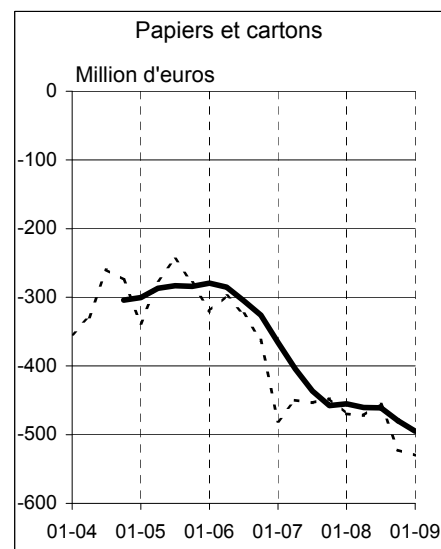
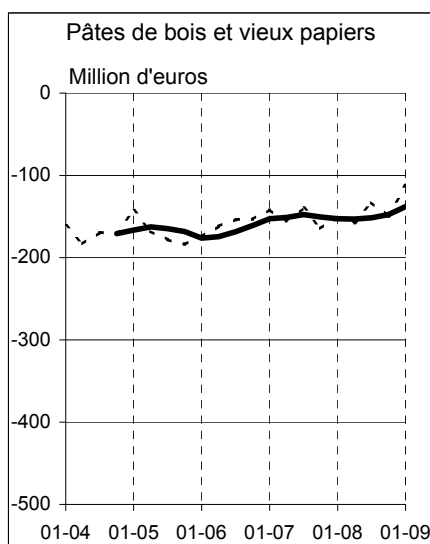
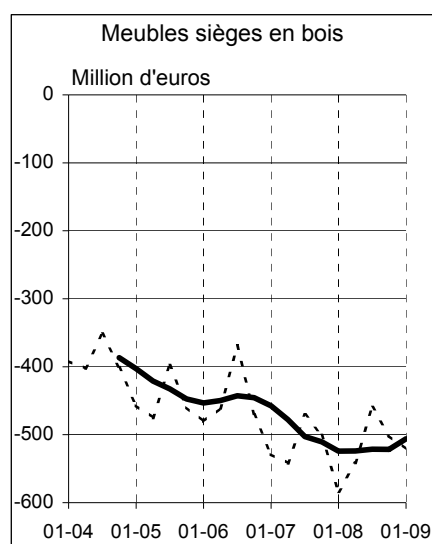
Les indicateurs

Unité : million d'euros

	Trois premiers mois 2008			Trois premiers mois 2009			Variation 2009 / 2008 en %	
	Exportations	Importations	Solde	Exportations	Importations	Solde	Exportations	Importations
MEUBLES ET SIEGES EN BOIS								
Meubles en bois	254	621	- 367	220	540	- 320	- 14	- 13
Sièges en bois	31	248	- 216	27	228	- 201	- 15	- 8
Total meubles et sièges en bois	286	869	- 584	246	768	- 521	- 14	- 12
PATES DE BOIS ET VIEUX PAPIERS								
Pâtes mécaniques de bois	0	4	- 4	0	5	- 5	+ 267	+ 19
Pâtes chimiques de bois à dissoudre	16	6	+ 10	14	7	+ 8	- 9	+ 9
Pâtes chimiques au sulfate, conifères	24	130	- 106	15	72	- 57	- 37	- 45
Pâtes chimiques au sulfate, feuillus	24	127	- 103	9	85	- 76	- 61	- 33
Pâtes chimiques au bisulfite, conifères	11	9	+ 2	5	6	- 1	- 52	- 30
Pâtes chimiques au bisulfite, feuillus	0	2	- 2	0	3	- 2	- 70	+ 9
Pâtes mi-chimiques de bois	0	7	- 7	0	3	- 3	+ 50	- 53
Pâtes de fibres	12	6	+ 5	5	14	- 9	- 58	+ 113
Déchets et rebuts de papier	85	31	+ 54	46	14	+ 32	- 46	- 55
Total pâtes de bois et vieux papiers	172	323	- 151	96	208	- 112	- 44	- 36
PAPIERS ET CARTONS								
Papier journal	97	66	+ 31	64	53	+ 11	- 34	- 20
Papiers et cartons bruts	935	1 143	- 208	736	951	- 215	- 21	- 17
Papiers et cartons prêts à l'emploi	584	876	- 292	509	836	- 327	- 13	- 5
Total papiers et cartons	1 615	2 085	- 470	1 309	1 839	- 530	- 19	- 12

Mises en perspectives : le déficit des meubles et sièges en bois se stabilise

- solde des échanges : donnée trimestrielle brute
- solde des échanges : donnée trimestrielle corrigée des variations saisonnières



Source : Douanes

Travail mécanique du bois

Les faits marquants : les ouvrages de tonnellerie à leur tour atteints par la crise

Feuilles de placage : la dégradation entamée depuis quatre ans continue de s'atténuer sur les derniers trimestres. Les importations reculent cependant de 27 % et les exportations de 25 % sur les douze derniers mois.

Panneaux de particules : l'embellie qui durait depuis le milieu de l'année 2001 est bien terminée. Sur les douze derniers mois, les exportations régressent de 20 % alors que les importations ne reculent que de 4 %. Le solde reste positif mais se contracte à 122 millions d'euros.

Panneaux de fibres : la dégradation du solde, perceptible depuis le milieu de 2007, s'accélère. Sur les douze derniers mois, le déficit se creuse à 91 millions d'euros. Sur la même période, les exportations reculent de 28 % alors que les importations se maintiennent (- 2 %).

Contreplaqués : le redressement observé en 2007 ne se prolonge pas. Sur les douze derniers mois, les ex-

portations reculent de 20 % et les importations de 18 %. Le déficit est stable à 72 millions d'euros.

Lames et frises pour parquets : la dégradation du solde, devenu négatif pour la première fois au troisième trimestre 2005, continue de s'aggraver. Sur les douze derniers mois, les importations se contractent de 10 % alors que les exportations régressent de 33 %.

Ouvrages de tonnellerie : ce secteur qui avait bien résisté est à son tour atteint par la crise depuis la fin de l'année 2008, mais à un degré moindre pour l'instant (- 7 % pour les exportations sur les douze derniers mois). L'excédent de cette période se réduit à 300 millions d'euros. Les Etats-Unis restent notre premier client (43 % de nos exportations) devant l'Espagne (12 %), l'Italie et l'Australie (9 %), suivies par le Chili (6 %) et l'Afrique du Sud (5 %), puis par l'Argentine et la Nouvelle-Zélande (3 %).

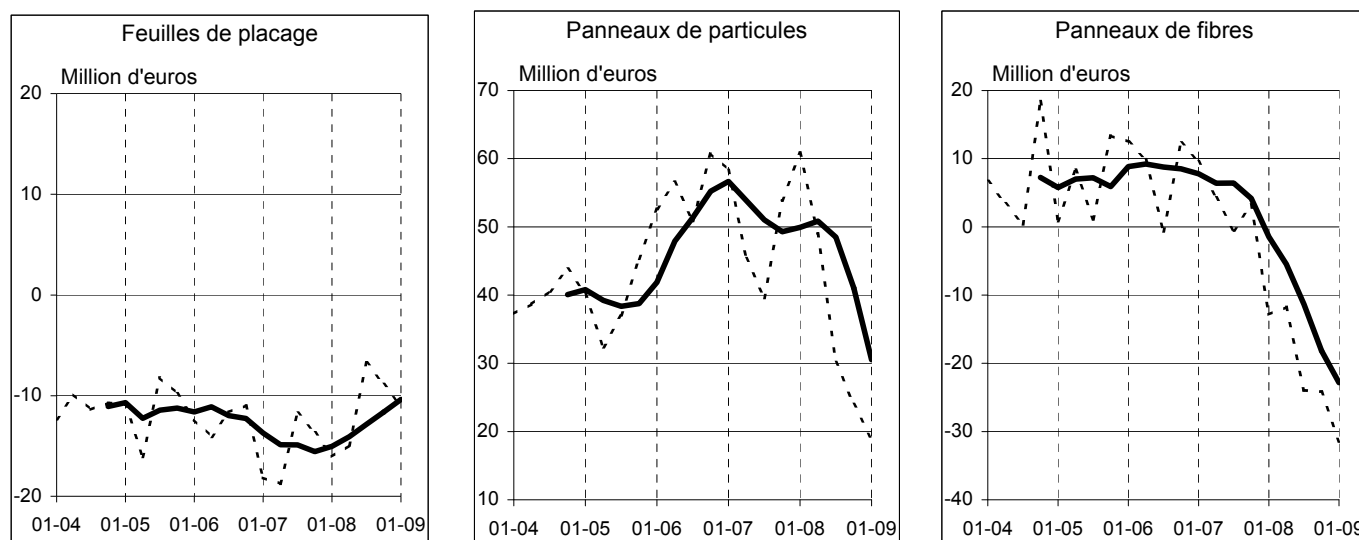
Les indicateurs

Unité : million d'euros

	Trois premiers mois 2008			Trois premiers mois 2009			Variation 2009 / 2008 en %	
	Exportations	Importations	Solde	Exportations	Importations	Solde	Exportations	Importations
PLACAGES, PANNEAUX, CONTREPLAQUÉS								
Feuilles de placage	20	36	- 16	13	24	- 11	- 38	- 35
Panneaux en particules bois	96	51	+ 45	56	49	+ 7	- 42	- 5
Panneaux en particules ligneuses	18	2	+ 16	14	2	+ 12	- 26	- 17
Panneaux de fibres	78	91	- 13	49	80	- 31	- 38	- 12
Contreplaqués	60	82	- 21	37	57	- 20	- 38	- 30
Panneaux et carreaux fibragglo	2	2	- 0	1	3	- 2	- 29	+ 34
Total placages, panneaux, contreplaqués	275	265	+ 10	170	215	- 45	- 38	- 19
AUTRES PRODUITS DU TRAVAIL MECANIQUE DU BOIS								
Lames et frises pour parquets	9	17	- 9	4	13	- 9	- 51	- 26
Ouvrages de tonnellerie	87	6	+ 80	71	5	+ 65	- 19	- 17
Ouvrages de menuiserie	34	114	- 80	29	102	- 73	- 15	- 11
Autres ouvrages en bois	79	281	- 202	57	219	- 162	- 28	- 22
Total autres produits	209	419	- 210	161	339	- 179	- 23	- 19

Mises en perspectives : la dégradation des panneaux de fibres s'accélère

----- solde des échanges : donnée trimestrielle brute
 ——— solde des échanges : donnée trimestrielle corrigée des variations saisonnières



Source : Douanes

Bois ronds

Les faits marquants : les importations de bois ronds tropicaux s'effondrent

Après une forte dégradation en 2007, le solde des échanges de bois ronds retrouve son niveau des années 2002 à 2006.

Les importations de bois ronds tropicaux s'effondrent au premier trimestre 2009. Sur les douze derniers mois, elles se contractent à 96 millions d'euros contre 142 millions sur la période précédente.

Les exportations de feuillus tempérés sont frappées de plein fouet par la crise économique (- 26 % sur les douze derniers mois). Les grumes de chêne, emblématiques de la forêt française, sont particulièrement affectées (- 36 %). Toutes les destinations sont touchées, y compris la Chine qui avait constitué un débouché important en 2007. Les feuillus divers (- 27 %) ne s'en sortent guère mieux. Le hêtre, mal en point depuis plusieurs années, est un peu moins touché (-

22 %). Seul le peuplier se tire d'affaire (- 1 % seulement).

Le recul spectaculaire des importations de bois ronds résineux (- 39 %) induit une amélioration du solde des échanges qui se rapproche de l'équilibre. De ce fait, le solde des échanges de bois ronds résineux, devenu négatif pour la première fois en 2006, commence à se redresser. L'Allemagne, notre premier fournisseur, représente désormais moins de la moitié de ces importations ; après avoir doublé en 2007, celles-ci se réduisent de 49 % sur les douze derniers mois. Les conséquences de l'ouragan Kyrill, qui a frappé l'Allemagne en janvier 2007, se sont effacées alors que les effets de la tempête Klaus qui a frappé le Sud-Ouest de la France le 24 janvier 2009 ne sont pas encore perceptibles sur le commerce extérieur.

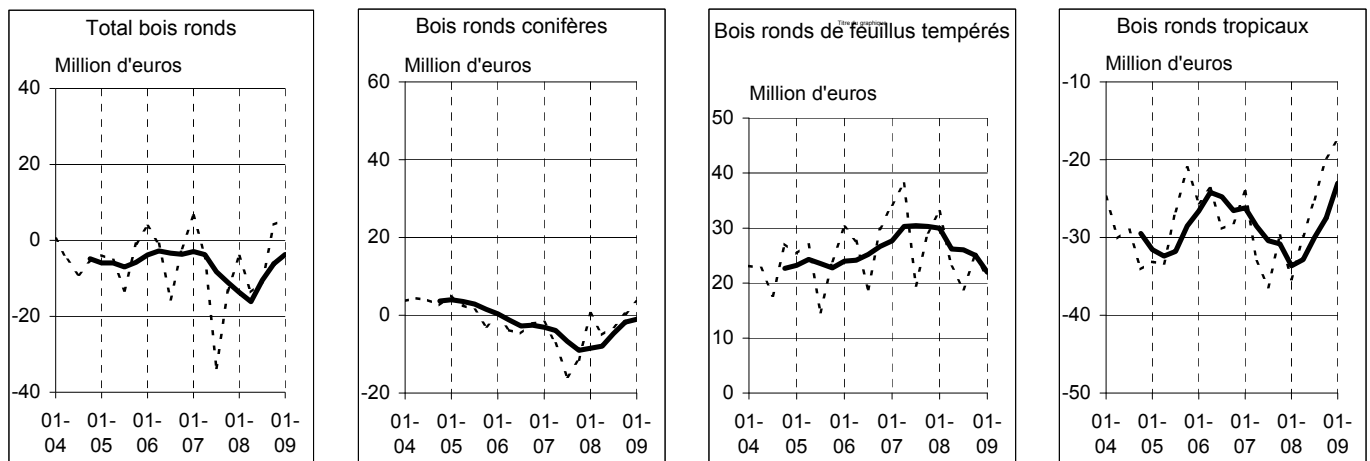
Les indicateurs

Unité : million d'euros

	Trois premiers mois 2008			Trois premiers mois 2009			Variation 2009 / 2008 en %	
	Exportations	Importations	Solde	Exportations	Importations	Solde	Exportations	Importations
BOIS RONDS								
Conifères (grumes)	11	16	- 5	6	6	- 0	- 43	- 60
Conifères (trituration)	13	7	+ 5	8	5	+ 4	- 34	- 35
Conifères	23	23	+ 1	15	11	+ 4	- 38	- 52
Okoumé	0	10	- 10	0	7	- 7	///	- 29
Tropicaux divers	2	27	- 25	0	11	- 10	- 74	- 60
Total tropicaux	2	37	- 35	0	18	- 17	- 72	- 52
Chêne (grumes = G)	11	6	+ 6	5	3	+ 2	- 55	- 49
Chêne (trituration = T)	5	1	+ 4	3	0	+ 2	- 54	- 59
Total chêne	17	7	+ 10	8	3	+ 4	- 55	- 51
Hêtre (G)	6	0	+ 5	4	1	+ 3	- 29	+ 42
Hêtre (T)	5	2	+ 3	3	0	+ 3	- 34	- 77
Total hêtre	10	2	+ 8	7	1	+ 6	- 31	- 48
Peuplier (G + T)	6	1	+ 4	4	1	+ 4	- 23	- 52
Autres tempérés (G + T)	17	6	+ 10	10	3	+ 7	- 39	- 45
Total feuillus tempérés	49	16	+ 33	29	8	+ 21	- 41	- 49
Total feuillus	51	53	- 2	30	26	+ 3	- 42	- 51
Autre bois d'industrie	1	3	- 2	0	2	- 1	- 16	- 32
Total bois ronds	75	79	- 4	45	39	+ 5	- 40	- 50

Mises en perspectives : le solde des échanges de bois ronds se rapproche de l'équilibre

----- solde des échanges : donnée trimestrielle brute
 ——— solde des échanges : donnée trimestrielle corrigée des variations saisonnières



Source : Douanes

Les sciages

Les faits marquants : les importations de sciages résineux poursuivent leur recul

Résineux : après son record historique de 746 millions d'euros en 2007, le déficit se réduit à 607 millions d'euros sur les douze derniers mois. Les importations, après avoir atteint un plafond en début d'année 2007, ont ralenti à partir du milieu de l'année et connaissent depuis le deuxième semestre 2008 une chute brutale qui s'accélère au premier trimestre 2009. Sur les douze derniers mois, elles se contractent de 20 % à 709 millions d'euros mais les exportations reculent de 29 % à 102 millions d'euros.

Chêne : l'excédent, qui avait battu son record en 2005, se réduit à 59 millions d'euros sur les douze derniers mois. Les exportations diminuent de 18 % et les importations de 16 %. Les Etats-Unis restent notre premier fournisseur avec 13 % de nos achats, part de marché à peu près constante depuis 2001.

Hêtre : comme les grumes, les sciages de hêtre sont moins sensibles que le chêne à la dégradation de la conjoncture. Les exportations reculent cependant de 12 %, de sorte que l'excédent se réduit à 22 millions d'euros sur les douze derniers mois.

Tropicaux : comme celles de grumes, les importations de sciages tropicaux s'effondrent. Avec une diminution de 34 %, elles n'atteignent plus que 157 millions d'euros sur les douze derniers mois. Néanmoins, sur cette période, la part de marché des différents continents d'origine n'évolue guère. Les volumes importés proviennent pour 45 % d'Afrique occidentale, 41 % du Brésil et 14 % d'Asie du Sud-Est.

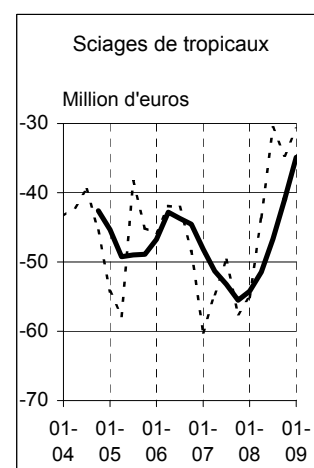
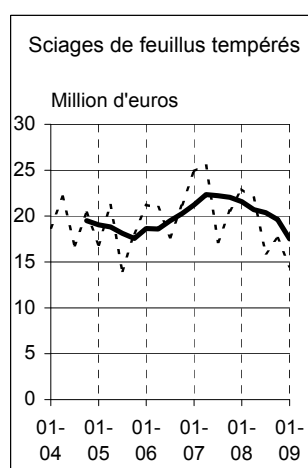
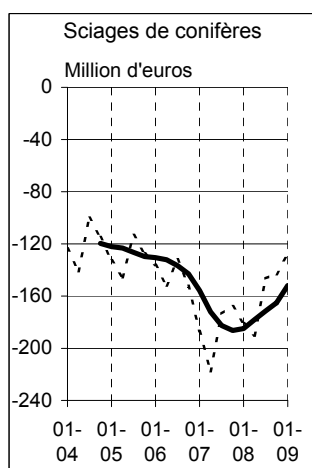
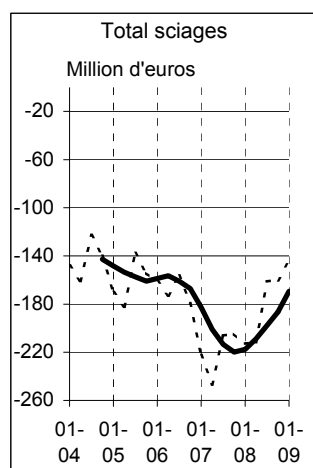
Les indicateurs

Unité : million d'euros

	Trois premiers mois 2008			Trois premiers mois 2009			Variation 2009 / 2008 en %	
	Exportations	Importations	Solde	Exportations	Importations	Solde	Exportations	Importations
SCIAGES (y compris rabotés, poncés, aboutés)								
Sciages bruts de sapin et d'épicéa	9	116	- 107	6	77	- 70	- 33	- 34
Sciages bruts de pin sylvestre	3	19	- 16	1	9	- 7	- 61	- 55
Sciages bruts d'autres conifères	13	53	- 41	7	41	- 34	- 47	- 22
Sciages aboutés ou poncés de conifères	4	5	- 2	1	6	- 4	- 61	+ 4
Sciages rabotés de conifères	5	21	- 15	4	15	- 12	- 31	- 26
Total Sciages de conifères	34	215	- 181	19	147	- 128	- 43	- 31
Sciages bruts tropicaux	3	51	- 48	3	27	- 24	+ 3	- 47
Sciages aboutés ou poncés tropicaux	0	3	- 2	1	2	- 2	+ 25	- 18
Sciages rabotés tropicaux	1	6	- 5	0	5	- 5	- 77	- 7
Total Sciages de tropicaux	4	59	- 55	4	35	- 31	- 6	- 41
Sciages bruts de chêne	25	7	+ 18	16	6	+ 11	- 35	- 18
Sciages aboutés ou poncés de chêne	2	1	+ 1	2	1	+ 1	- 30	- 34
Sciages rabotés de chêne	6	5	+ 0	4	2	+ 2	- 35	- 67
Total Sciages de chêne	33	13	+ 20	22	8	+ 14	- 34	- 38
Sciages de hêtre	10	3	+ 7	7	3	+ 5	- 27	- 19
Sciages bruts de peuplier	0	0	- 0	0	0	- 0	- 79	- 31
Sciages d'autres feuillus tempérés	5	9	- 4	3	7	- 4	- 39	- 24
Total Sciages de feuillus tempérés	49	26	+ 23	32	18	+ 15	- 34	- 31
Total Sciages de feuillus	53	85	- 32	36	53	- 16	- 31	- 38
Total Sciages	87	300	- 213	56	200	- 144	- 36	- 33

Mises en perspectives : les importations de sciages tropicaux restent proches du seuil de 250 millions d'euros

- solde des échanges : donnée trimestrielle brute
- solde des échanges : donnée trimestrielle corrigée des variations saisonnières



Source : Douanes

LA NOMENCLATURE COMBINÉE

La nomenclature des produits concernant le bois peut être consultée sur le site www.agreste.agriculture.gouv.fr à l'intitulé « informations méthodologiques » du secteur bois et dérivés.

INTRASTAT

Depuis le 1er janvier 1993, le recensement des échanges entre les pays de la Communauté se fait par le biais des déclarations d'échanges mensuelles de biens fournies par les entreprises. Ces déclarations ne sont obligatoires que pour les entreprises ayant des échanges supérieurs à 150 000 euros par an avec l'UE. Pour les échanges avec les pays tiers toutes les transactions de plus d'une tonne ou 1000 euros sont enregistrées directement au passage de frontière de la marchandise.

TRANSACTIONS

Le montant des transactions est exprimé à l'exportation en valeur franco à bord à notre frontière (FAB) et à l'importation en valeur coût, assurance et fret (CAF).

MISES A JOUR

Les mises à jour des données étant effectuées sur les 13 derniers mois, celles de 2007 et 2008 sont donc provisoires. Elles fournissent dans l'ensemble une bonne image de la réalité. Cependant, certaines données des trimestres les plus récents peuvent évoluer sensiblement à l'occasion des mises à jour ; elles seront prises en compte lors de la prochaine publication. Les données des années antérieures sont devenues définitives.

Pour en savoir plus

Toutes les séries conjoncturelles publiées pour le thème de cette Infos Rapides sont présentes dans l'espace « Données en ligne » du site Internet de la statistique agricole :

<http://www.agreste.agriculture.gouv.fr>



Agreste : la statistique agricole

Ministère de l'Agriculture et de la Pêche
Secrétariat Général

SERVICE DE LA STATISTIQUE ET DE LA PROSPECTIVE

12, rue Henri Rol-Tanguy – TSA 70007 - 93555 Montreuil Sous Bois Cedex
Tél : 01.49.55.85.85 – site Internet : www.agreste.agriculture.gouv.fr

Directeur de la publication : Fabienne ROSENWALD
Rédacteurs : Michel-Paul Morel et René Jean
Composition : SSP
Dépôt légal : à parution
ISSN : 1274 – 1051

© Agreste 2009

Cette publication est disponible à parution sur le site Internet de la statistique agricole

<http://www.agreste.agriculture.gouv.fr> (dans la rubrique Conjoncture)