

APA JH DU TARN

additionnons nos différences

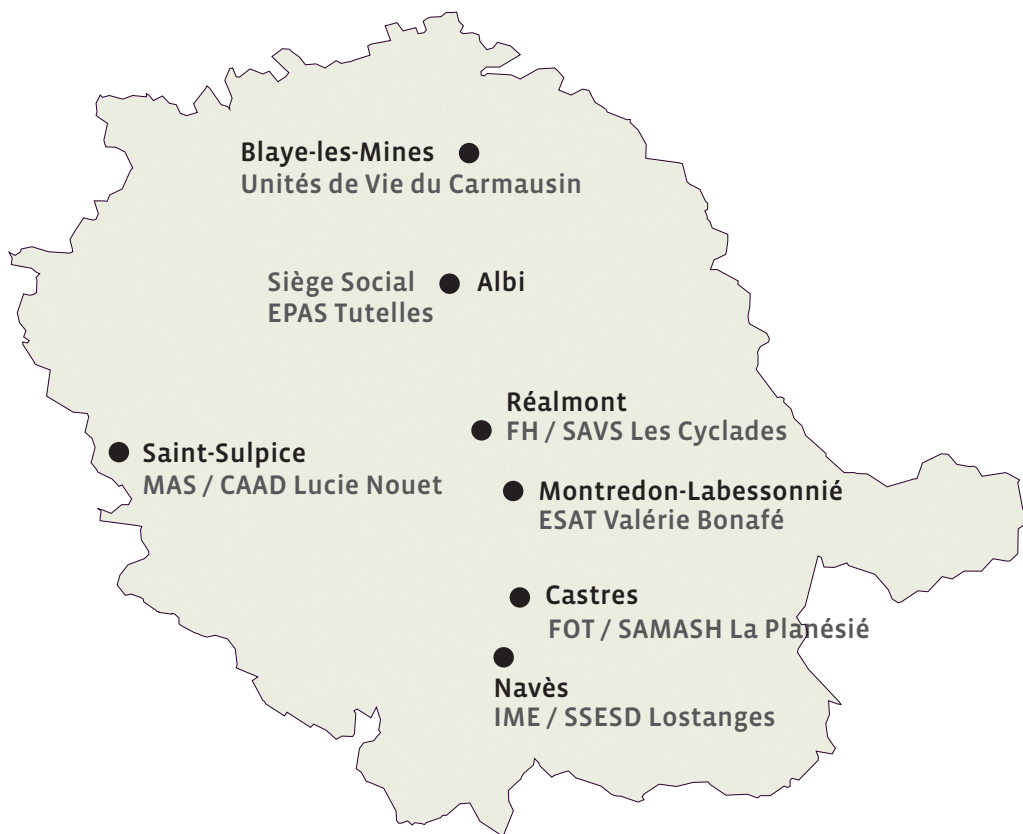
citoyenneté laïcité solidarité

Rapport d'activité 2011

Assemblée Générale du 9 juin 2012 à Saint-Sulpice

www.apajh81.org

Cartographie et description des établissements et services de l'APAJH du Tarn



Siège Social
Albi

- Direction générale
- Accueil et secrétariat
- Affaires juridiques et Ressources humaines
- Comptabilité et Finances
- Qualité et Sécurité
- Communication
- Formation, Études et Recherches

IME / SSESD Lostanges
Navès

Institut Médico Éducatif pour enfants présentant une déficience intellectuelle profonde ou avec autisme

Service de Soins et d'Éducation Spécialisée à Domicile pour enfants en milieu ordinaire présentant une déficience intellectuelle légère

41 + 35 places

ESAT Valérie Bonafé
Montredon-Labessonnié

Établissement et Service d'Aide par le Travail

Activité professionnelle encadrée au sein d'une Cuisine Centrale et d'ateliers Espaces Verts ou Conditionnement

50 travailleurs

FH / SAVS Les Cyclades
Réalmont

Foyer d'Hébergement

Résidences collectives pour travailleurs d'ESAT

Service d'Accompagnement à la Vie Sociale

16 + 7 places

Unités de Vie du Carmausin
Blaye-les-Mines

Accueil de personnes âgées

Solution pour personnes légèrement dépendantes et pour personnes vieillissantes en situation de handicap

24 places

FOT La Planésié
Castres

Foyer Occupationnel et Thérapeutique

Accueil en hébergement et en externat d'adultes présentant des déficiences intellectuelles avec handicaps associés

64 places

SAMSAH La Planésié
Castres

Service d'Accompagnement Médico-Social pour Adultes Handicapés

15 places

CAAD Lucie Nouet
Saint-Sulpice

Cure Ambulatoire À Domicile

7 places

MAS Lucie Nouet
Saint-Sulpice

Maison d'Accueil Spécialisée

Lieu de vie pour personnes ne pouvant effectuer seules les actes essentiels du quotidien et dont l'état demande une surveillance médicale et des soins constants

52 places

EPAS Tutelles
Albi / Castres

Établissement de Protection et d'Accompagnement Social

Gestion de mesures de protection juridique décidées par les Tribunaux d'Instance du Tarn (tutelle, curatelle, etc.) ou par le Conseil Général

Plus de 700 mesures

Rapport d'activité 2011

Sommaire

Vie associative et siège social	2
Éléments financiers	10
IME / SSES D Lostanges	18
ESAT Valérie Bonafé	20
FH / SAVS Les Cyclades	23
FOT / SAMSAH La Planésié	24
MAS Lucie Nouet	27
CAAD Lucie Nouet	30
Unités de Vie du Carmausin	31
EPAS Tutelles	32
Extraits de la revue de presse	34

Rapport d'activité 2011 de l'APAJH du Tarn réalisé sous la responsabilité du Président Jean-Marie Aubespain, du Secrétaire Général Yves Obis, du Trésorier Denis Cadaux et des membres du Conseil d'administration délégués aux établissements et services de l'association Maryse Blanc, Alain Delpi, Pascale Maury et Christian Molinier.

Rédaction en lien avec le Directeur Général Patrice Chaillet, les Directeurs Fabienne Cros (ESAT / FH / SAVS), Jean-Philippe Lantès (MAS / CAAD), Benoit Marcoul (EPAS / UVC), Uvaldo Polvoreda (IME / SSES D / FOT / SAMSAH) et leurs adjointes Stéphanie Massier, Sabine Munsh, Dominique Toustou, Florence Bening, France Narès et Valérie Romiguier. Composition du document réalisée par le responsable communication Alain Rouquier. Rapport d'activité édité à 200 exemplaires par Albi Repro en mai 2011.

VIE ASSOCIATIVE ET SIÈGE SOCIAL

Ne sont présentées ici que les instances et activités ayant à divers titre mobilisé le siège en organisation ou participation.

Les instances statutaires

L'Assemblée Générale a eu lieu le 18 juin 2011 dans le cadre de l'inauguration du domaine de Lostanges affecté à l'IME / SSESD.

Le Bureau s'est réuni à 7 reprises : les 10 janvier, 14 mars, 9 mai, 19 juillet, 5 septembre, 17 octobre, 14 novembre, alternativement à Castres ou Albi pour des séances de travail débutant à 18 h pour s'achever vers minuit.

Le Conseil d'Administration tenu à 7 reprises les 12 février, 16 avril, 18 juin, 2 juillet, 17 septembre, 22 octobre et 10 décembre, s'est réuni alternativement dans les divers établissements.

Les débats durent de 5 à 8 heures selon l'ordre du jour. Et pourtant nous avons toujours l'impression de manquer de temps...

La Commission des Finances a étudié tous les budgets et comptes de résultats les 9 avril et 15 octobre.

	2010	2011
Bureau	8	7
Conseil d'Administration	5	7
Commission des Finances	2	2
Assemblée Générale	1	1

Les travaux avec la Fédération des APAJH

L'association a participé aux journées des associations départementales APAJH organisées à Paris et a été représentée le 26 mars par son président et son directeur général et le 26 novembre par son président seulement, la fédération rompant avec ses pratiques, n'ayant pas souhaité la présence des directeurs généraux.

Elle a participé au Congrès de Lyon les 23, 24 et 25 juin, avec une délégation composée du président et de deux administrateurs, Pascale Maury et auxquels se sont joints le directeur général, deux directeurs, ainsi qu'un cadre technique du siège chargé de communication.

Depuis qu'elles ont été mises en place, notre association départementale participe de façon systématique aux journées territoriales qui regroupent les associations départementales d'Aquitaine et Midi-Pyrénées.

Ce fut encore le cas cette année à Bordeaux les 1er et 2 février. Conduite par le président, notre délégation y est mixte : administrateurs et cadres de direction en fonction des disponibilités.

Le Conseil de région est également un espace investi par l'association qui est représentée statutairement par le président avec voix délibérative et le directeur général à titre consultatif. En 2011, 5 rencontres ont eu lieu les 28 mars, 29 avril, 11 juillet, 08 septembre et 29 novembre.

Les instances externes officielles

En dehors des instances issues de la loi HPST auxquelles participe le président, le siège est impliqué au sein :

- de la CDAPH - Commissions des droits et de l'autonomie des personnes handicapées - Patrice Chaillet, Marlène Le Doré, et un administrateur M.Yves Obis assurent à tour de rôle une participation à chaque réunion : 12 en 2011.
- des groupes de travail consultatifs mis en place par le Conseil Général dans le cadre de la finalisation du schéma départemental des personnes handicapées.

L'association est depuis 2010 adhérente du GIP Télésanté dont les réunions plénières ont lieu à Toulouse. Deux ont eu lieu les 28 mars et 27 octobre auxquelles le Président et le Directeur Général ont participé.

Les participations aux travaux collectifs des réseaux associatifs

Après l'avoir constitué et longtemps porté, l'APAJH du Tarn reste un membre particulièrement actif du Collectif Handicap 81 et œuvre au sein de ses 4 commissions ainsi qu'en séance plénière. Selon les situations et besoins outre le Président, le Directeur Général, Marlène Le Doré, Alain Delpi et Alain Rouquier animent les réunions (17 en 2011).

L'APAJH du Tarn est également présente aux réunions - 3 en 2011 - du comité d'entente régional qui se tiennent à Toulouse. Le Président et/ou le Directeur Général contribuent au dialogue inter-associatif, au sein de cette force nouvelle, émana-

tion du comité d'entente national créée pour harmoniser les positions du secteur et peser sur les politiques publiques développées par l'ARS.

En complément de cette activité déjà bien fournie, l'association a rencontré nombre d'élus tarnais, Députés et Sénateurs, Conseillers généraux et régionaux, Maires et Présidents d'intercommunalités dans le but de soutenir ses projets de développement ou de faire reconnaître les besoins des personnes en situation de handicap.

Membre fondateur du Centre Ressources Autisme Midi-Pyrénées, l'association est également investie au sein du Centre régional pour l'Enfance et l'Adolescence Inadaptée (terme de 1963, désormais bien obsolète mais toujours en usage). Elle est présentée au sein de ces deux structures régionales par le Directeur Général, Patrice Chaillet qui y assume la fonction de trésorier. Globalement cela nécessite environ une vingtaine de réunions par an.

La gestion par le Siège Social des établissements et services

2011 est une année marquée encore une fois par le renforcement des moyens, des missions, de l'activité et des productions du siège.

Pour mener à bien les objectifs qui étaient assignés au siège de l'association, le directeur général en accord avec le président de l'association a, en février 2011, sollicité et obtenu par vote du Conseil d'Administration une autorisation de dépassement de la capacité budgétaire allouée dans le cadre du CPOM 2008-2012 dans le but de renforcer l'organigramme, à hauteur de 70 000 €.

Cette demande était ainsi motivée : « La charge de travail dans l'ensemble du dispositif associatif est plus que conséquente.

Pour faire face aux évolutions liées à la mise en place de la loi HPST et ses conséquences sur le secteur médico-social, nous devons déjà nous adapter à très grande vitesse.

La perspective de la remise en gestion départementale des établissements gérés dans le Tarn par la Fédération accentue et accélère ce processus. Les moyens du siège doivent évoluer. Il est proposé au CA de valider un nouvel organigramme tenant compte de la charge actuelle mais évolutif en fonction des avancées du processus de remise. »

La demande intègre l'effet année pleine du coût de la fonction FER (formation études recherche) dont il est prévu qu'elle s'autofinance en partie, le surcoût (au regard de l'alloué) du secrétariat, le renforcement de la fonction Communication et celui de la

fonction Ressources Humaines ainsi que les activités et missions transverses.

Le déploiement du dispositif permet au siège, sous la conduite du directeur général, de renforcer son action et de remplir davantage son rôle de support et de sécurisation du fonctionnement associatif, de satisfaction aux obligations juridiques, réglementaires et statutaires de l'association, de gestion et de contrôle des établissements et service, de développement de l'offre de prestations et d'amélioration de la qualité de l'ensemble.

Comme cela était programmé, la direction du FH les Cyclades a été transféré officiellement à Madame Fabienne Cros, également directrice de l'ESAT, à compter de juillet.

A signaler aussi la mobilisation de l'équipe sur la recherche de locaux adaptés et en pleine propriété qui ont conduit à consulter des architectes pour agrandir l'ancien siège puis au vu des conditions financières à abandonner cette idée pour ne retenir que le simple retour au 72 avenue de Gérone après rénovation par une équipe de travailleurs de l'ESAT.

Les rencontres avec les pouvoirs publics

Pour le compte de l'association et des établissements qu'elle gère, le siège participe chaque année à des rencontres et travaux plus ou moins formels avec des représentants des pouvoirs publics.

■ Négociations budgétaires

Hormis pour l'EPAS dont la procédure de détermination des budgets est essentiellement écrite par échanges avec la DDCSPP, les budgets sont systématiquement négociés par le directeur général et le directeur financier, si besoin accompagnés par le directeur d'établissement concerné.

Qu'il s'agisse de ceux fixés par l'ARS ou ceux déterminés par le Conseil Général du Tarn, plusieurs séances de travail et d'échanges ont lieu pour présenter les évolutions, éviter les reprises de résultats positifs ou proposer des alternatives.

■ Comités de suivi CPOM

Un seul comité de suivi avec la délégation territoriale ARS a eu lieu le 7 juillet, au cours duquel un dossier d'évaluation de l'atteinte des objectifs lui a été remis. Cette rencontre est essentielle pour préparer le dialogue budgétaire et démontrer que nous respectons notre part du contrat. Par contre le taux national établi par le ministère reste à nos yeux insuffisant.

▪ **Rencontres d'information et de dialogue**

D'autres rencontres de travail ont également été tenues avec des partenaires institutionnels sans nécessiter d'être systématiquement retracées dans ce document. Elles sont simplement le signe d'une relation normale avec notre environnement.

La gouvernance du dispositif salarié

Le Comité Stratégique de Direction, instance de débat et lieu d'arbitrage s'est réuni 15 fois en 2011 dont une en séminaire avec le Président.

Le rythme apparait suffisant pour que soient traitées les grandes problématiques de gestion et de conduite de l'évolution des établissements et de leurs accompagnements.

En complément chaque établissement est l'objet d'au moins une « revue de direction » par an, véritable instance de dialogue et d'analyse entre l'équipe de direction locale et le siège.

Cette réunion au cours de laquelle sont balayés tous les sujets, se tient sur une journée et permet de réaliser un bilan des objectifs, de définir éventuellement de nouvelles orientations et de reposer le cadre et les objectifs pour la période suivante.

Démarche Qualité

▪ **L'évaluation interne**

Les démarches d'évaluation ont débuté sur l'ensemble des établissements de l'APAJH du Tarn. Une planification des travaux à mener a été réalisée et validée par la CSD et s'étend jusqu'en 2013.

Les référentiels d'évaluation de l'IME et du FOT ont été réalisés en interne, respectivement par le comité de pilotage qualité et le comité technique d'évaluation grâce à un processus d'analyse interactif.

Pour le FH et le SAVS, le référentiel de la Fédération APAJH a été choisi.

Les comités de pilotage et des groupes d'évaluation interne ont été constitués dans tous les établissements. L'ensemble des professionnels a été formé à la conduite de l'audit et à la démarche d'évaluation interne (14 groupes sur le FOT, 9 groupes sur l'IME et 1 sur le FH / SAVS).

Les outils et les grilles d'audits ont été mis en place. Les groupes d'évaluation avancent en parallèle. A ce jour, 4 groupes d'évaluation ont terminé sur le FOT, 3 groupes d'audit sont en cours sur l'IME.

Sur le FH et le SAVS, le groupe d'évaluation fonctionne et a évalué les deux premiers domaines du référentiel.

L'évaluation interne est terminée sur le service des tutelles et le plan d'action est en place. Sur le plan global les objectifs planifiés sont tenus.

▪ **Le système documentaire**

Un dispositif de gestion électronique des documents a été mis en œuvre sur l'ensemble des processus du siège. Le dispositif de classement est défini et devra être poursuivi pour l'ensemble des établissements afin de pouvoir penser un déploiement associatif.

▪ **Les tableaux de bord et indicateurs**

Le processus de signalement et de suivi des événements indésirables internes et externes a été mis en œuvre dans les établissements. Les premiers traitements ont été réalisés sur l'année 2011. Il sera nécessaire de poursuivre cette démarche et de favoriser son appropriation dans le temps.

Les premiers indicateurs et tableaux de bords sur la prise en charge des usagers ont été réalisés sur 2011. Ces éléments ont été établis pour la réalisation des bilans d'activité des établissements. Cependant, il est nécessaire d'améliorer les outils de recensement pour faciliter le traitement.

Gestion comptable et financière

▪ **Pôle comptabilité de Castres**

L'année 2011, a vu l'affirmation des pôles paie et comptabilité. Après un an d'activité le pôle comptabilité a pris en gestion en plus du FOT et de l'IME SSESD, les établissements ESAT pour la partie Sociale et Commerciale, ainsi que le SAVS, le Foyer d'Hébergement et le SAMSAH de Castres.

Deux personnes à temps plein sont affectés au traitement de ces dossiers.

Au cours de l'année, nous avons réalisé une formation de 5 jours sur un nouveau logiciel comptable intégrant davantage de fonctions d'analyse et des outils de suivi de gestion plus performants.

Après validation et clôture des comptes sur l'ancien système, le nouveau logiciel sera pleinement opérationnel.

▪ **Fonctionnement du Pôle**

Depuis le 1er Janvier 2012, l'ensemble des comptabilités est traité sur Castres. Un ½ temps supplémentaire a été affecté à cette augmentation d'activité. Le pôle comptable est composé de 3 personnes sous la direction d'un directeur comptable et financier.

Pour les établissements de Castres et proche de Castres, le traitement des comptabilités est réalisé sur pièce originale.

Pour les autres, les documents sont transmis scannés grâce à notre réseau informatique (VPN : Réseau Privé Virtuel) et notre équipement en copieur.

Le pôle reçoit et traite hebdomadairement les données qui lui sont transmises.

En plus du traitement de la comptabilité, il réalise la facturation de l'ESAT pour la partie cuisine centrale, celle des Unités de Vie du Carmausin, du Foyer d'Hébergement, du SAVS ainsi que les refacturations du Siège.

Il aura en charge l'établissement des comptes administratifs 2012 de l'ensemble de l'association ainsi que les budgets 2013.

Cette centralisation des comptabilités permet d'obtenir une uniformité dans le traitement de l'information comptable, une production complète de l'ensemble des documents, un contrôle facilité par l'unicité du lieu et une gestion de trésorerie facilitée.

Le pôle devrait être pleinement opérationnel sur l'ensemble des comptabilités à partir de la fin du 2ème trimestre 2012.

Les premiers tableaux de gestion sont déjà édités et utilisés par les établissements.

Gestion des ressources humaines

Au quotidien le service est constamment appelé à soutenir les directions des établissements et services dans leurs démarches juridiques (gestion des contrats de travail, des fins de carrière, de la formation professionnelle, des absences...).

Il a également en charge l'intégralité de la conduite des démarches liées à l'élaboration de la paye de l'ensemble des salariés de l'association, réalisée au sein du pôle paye, physiquement installé dans un local indépendant de la MAS de Saint-Sulpice mais fonctionnellement et hiérarchiquement rattaché au siège, sur le modèle du pôle comptabilité.

Le dialogue social avec les IRP

Le service GRH a en outre été mobilisé fortement dans le cadre du dialogue social avec les IRP.

Interlocuteur privilégié des instances représentatives du personnel, la direction générale a travaillé en bonne intelligence avec les délégués syndicaux et délégués du personnel lors des traditionnelles rencontres de travail vouées aux négociations annuelles et lors des réunions du Comité Central d'Entreprise.

Pour autant, en raison de l'opposition des salariés (exprimée lors d'un « référendum interne ») et de leurs représentants, il n'a pas été possible de parvenir à la mise en place d'un CE unique en lieu et place des 4 CE et du CCE préexistants. Après arbitrage de la direction du travail et émergence d'un CE regroupant l'IME et le SSES nous disposons désormais de 3 CE et toujours pas d'un CCE...

Des progrès sont aussi à constater avec la mise en œuvre de travaux sur la pénibilité et l'égalité homme-femme matérialisée par le dépôt auprès de la DIRECCTE de deux plans d'action présentés par l'employeur.

Production du Bilan Social 2010

Le Bilan social 2010 de l'APAJH du Tarn a pour vocation - au-delà de son obligation légale et de l'outil de gestion qu'il est - d'exprimer une véritable vue d'ensemble de la gestion sociale de l'association et de la « valeur ajoutée » que détiennent les hommes et les femmes qui la composent.

Il a pour objectif d'informer, de favoriser la concertation et le dialogue social, de planifier, d'anticiper et d'améliorer la vie de l'entreprise et de ses « ressources humaines ». C'est dans cet esprit et cette volonté que ce bilan social 2010 a été réalisé.



Bilan social 2010

Gestion des ressources humaines

Document écrit et coordonné par Marlène Le Doré, responsable des affaires juridiques et des ressources humaines

44 pages, format 29,7 X 21 cm
Impression à 30 exemplaires

Composition du document par le Service Communication

Communication

En 2011, conformément aux orientations associatives et aux besoins des établissements, le service Communication a poursuivi ses missions :

1. Edition de publications internes et externes
2. Animation régulière du blog « apajh81.org »
3. Relations presse et média dans le Tarn
4. Organisation d'évènements publics

Tous les supports cités en référence dans ce rapport sont disponibles sur www.apajh81.org

■ Carte de vœux

Carte de vœux 2011 en PDF personnalisable pour chaque établissement et service. Document transmis par mail et imprimé à la demande dans chaque structure. Format 21 X 10 cm



■ Calendrier original

Calendrier original imprimé à 300 exemplaires et vendu 5 € l'unité. Composé des peintures des artistes du FH, du FOT et de l'IME. Format 21 X 12 cm, 15 feuillets



■ Brochures reliées

Livret d'accueil MAS Lucie Nouet écrit par un comité de pilotage de composé de salariés et coordonné par le Directeur Jean-Philippe Lantès

28 pages, format 21 X 29,7 cm
Impression à 1 000 exemplaires



Rapport d'activité 2010 réalisé sous la responsabilité des administrateurs de l'association et coordonné par le Directeur Général Patrice Chaillot

44 pages, format 21 X 29,7 cm
Imprimé à 200 exemplaires



Journal « À une lettre près »

3 numéros en 2011 : février, juillet et octobre.

Elaborés en interne sur propositions d'un Comité éditorial composé de 8 salariés des établissements et services de l'associations.

Edités à 1 500 exemplaires chacun sur papier recyclé par un imprimeur tarnais.

Diffusés aux :

- familles des personnes accompagnées par l'APAJH du Tarn,
- adhérents et aux salariés de l'association,
- organismes gestionnaires d'établissements médico-sociaux dans le département,
- élus tarnais (Maires, Présidents d'intercommunalités, Conseillers Généraux, Régionaux et Parlementaires),
- administrations d'Etat du secteur social,
- forces vives locales (chambres consulaires, syndicats et organisations patronales).

4 pages, format 30 X 40 cm



Nouveau blog « www.apajh81.org »

En mai, une nouvelle version du blog associatif a été mise en ligne.

Elle est le fruit d'un travail réalisé avec la contribution d'un stagiaire de l'IUT Sérécom de Castres pendant 10 semaines.

120 inscrits à la Newsletter

73 en 2010

60 articles publiés

85 en 2010

14 700 visiteurs uniques

9 200 en 2010

63 200 pages vues

38 900 en 2010



A noter également, la création en septembre 2011 du blog www.esat-apajh81.org.

Pour le moment, c'est une version de base qui va s'étoffer en 2012.

Plaquettes

**Offre de formation
APAJH du Tarn / AFSL**

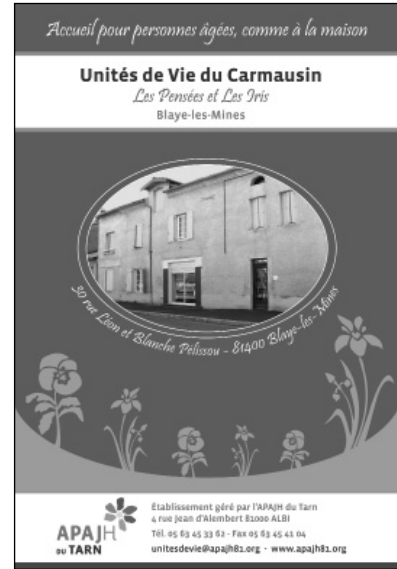
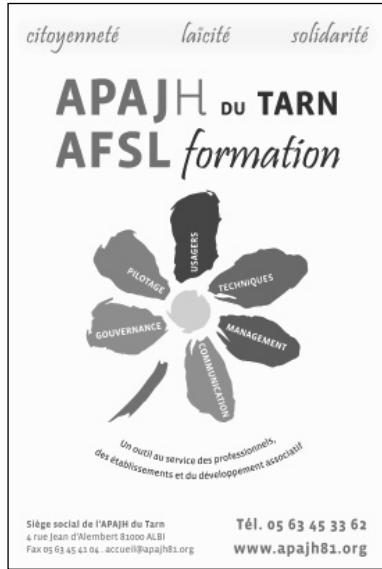
Document conçu avec
Laurent Aupied, chargé de mission
Formation Etudes Recherche

3 volets, format 14 X 21 cm
Impression à 1 000 exemplaires

Unités de Vie du Carmausin

Document conçu avec le
Directeur Benoit Marcoul

2 volets, 14 X 21 cm
Impression à 1 000 exemplaires



**Présentation de l'IME / SSES
et invitation à l'inauguration**

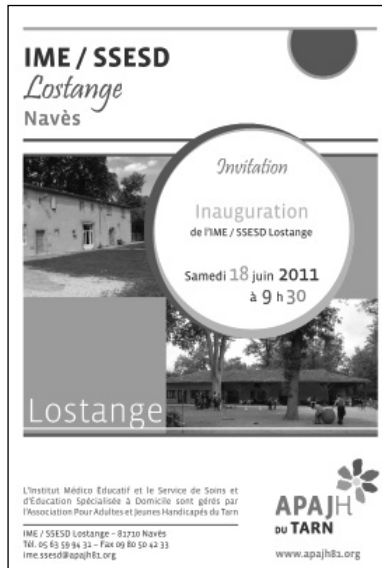
Document conçu avec le
Directeur Uvaldo Polvoreda

2 volets, 14 X 21 cm
Impression à 500 exemplaires

**Flyer de présentation
ESAT Valérie Bonafé**

Document remis aux 400 visteurs des
portes ouvertes de l'ESAT le 12 janvier

Format 15 X 21 cm, recto-verso
Impression à 500 exemplaires



**Dépliant commercial
ESAT Valérie Bonafé**

Document conçu avec la Directrice
Fabienne Cros

3 volets, format 10 X 21 cm
Impression à 1 000 exemplaires

Catalogue des prestations Buffets

Document conçu avec la Directrice
Fabienne Cros et la responsable de
production Maggy Debeaulieu

Format 21 X 29,7 cm
Impression à la demande par l'ESAT



Formation, Études, Recherche

• Formation

Développement d'une offre de formation en direction des professionnels et établissements du champ social et médico-social portée dans le cadre d'un partenariat entre les associations APAJH du Tarn et AFSL.

- structuration du partenariat entre les associations APAJH du Tarn et AFSL ;
- actions de prospection (EHPAD de Monestiès, CARMi, ADMR, UNIFAF, ANLCI, lien avec l'université, etc.) ;
- réalisation de missions pour un volume contractualisé de 27 461 € ;
- suivi administratif et financier des activités et prestations réalisées.

L'axe « développement de l'offre de formation » a eu pour premier effet de venir appuyer la structuration du secteur « formation » de l'APAJH du Tarn. Secteur interne à l'APAJH du Tarn et relevant de la gestion des ressources humaines.

Aujourd'hui, la pérennité et le développement de ce champ d'actions a pour conditions premières et essentielles :

- l'affirmation de la volonté associative à se doter d'un outil d'intervention dans le secteur médico-social ;
- la structuration d'un mode de pilotage en situation de légitimité à intervenir auprès des professionnels mobilisés dans ce cadre.

• Études

Cet axe intègre la réalisation d'un appui méthodologique et opérationnel aux établissements tout comme la réalisation d'actions et d'études spécifiques visant à étayer et valoriser l'action associative de l'APAJH du Tarn.

- Finalisation et livraison du projet d'établissement de la MAS et de la CAAD Lucie Nouet ;
- suivi des actions et productions spécifiques associées à la démarche du projet associatif d'Agenda 21 » ;
- reprise de l'étude relative à la contribution associative au développement local.

L'appui proposé aux établissements s'inscrit dans les obligations réglementaires de ces derniers et présente une réelle pertinence.

Ce type d'appui a donc vocation à être poursuivi auprès des autres établissements de l'association.

Concernant les démarches et études visant à étayer et renforcer l'action associative, un matériel important est aujourd'hui disponible, tout autant pour la démarche « projet associatif d'Agenda 21 » que pour l'étude relative à la contribution associative au développement local.

• Recherche

Les objectifs poursuivis ici relèvent de la production et diffusion de connaissances ; la valorisation des pratiques innovantes développées par l'association ; la construction d'un partenariat relatif au champ de la recherche appliquée au handicap ; la conduite et/ou réalisation de recherches spécifiques.

Les travaux relatifs à cet axe ont rencontré un réel intérêt auprès des professionnels. En témoigne l'existence d'un groupe dédié à cette activité qui se réunit une fois par mois au siège de l'association.

Notons que les activités développées par le groupe recherche mériteraient d'être mises plus explicitement en lien avec un ensemble d'autres activités développées par l'association (ex : démarche qualité ; missions transverses ; etc.) comme avec certaines préoccupations des établissements (ex : construction d'un pôle autisme sur l'IME ; développement territorial et partenarial sur l'ESAT...) voire de la Fédération des APAJH (ex : voir les liens en construction en ce sens avec la FIRAH).

ÉLÉMENTS FINANCIERS

Rapport du Trésorier présenté en concertation avec la commission des finances

Bilan très synthétique de l'association

	2009	2010	2011		2009	2010	2011
immobilier	5 717 483	11 900 932	12 244 928	Réserves	6 716 972	8 144 931	8 398 366
aut invest	3 454 617	3 189 647	3 626 800	provisions	412 649	789 089	713 679
				emprunts	2 545 601	7 242 141	7 107 060
tot invest	9 172 100	15 090 579	15 871 728	tot financmt	9 675 222	16 176 161	16 219 105
				long terme			
Créances	1 343 720	1 506 666	1 829 782	dettes à	2 242 082	2 302 366	2 337 324
				court terme			
liquidités	1 401 484	1 881 282	854 919				
TOTAL	11 917 304	18 478 527	18 556 429	TOTAL	11 917 304	18 478 527	18 556 429

Au 31 / 12 / 2011, le total des financements à long terme (16 219 000 €) couvre de peu les investissements (15 871 000 €). Ceci met en évidence la fragilisation de la structure financière de l'association.

Les résultats par établissement

EXERCICES comptables	2011			2010	2009	2008	2007
	Résultats comptables	reprises rés antér	Résultats administra				
SIEGE Budget DDASS	-4 720	0	-4 720	6 304	28 010	-45 122	-34198
SIEGE Vie associative	-3 328		-3 328	-10 355	0	-6 682	-2658
EPAS TUTELLES	29 567		29 567	79 960	9 804	-19 214	24744
IME	552		552	202 609	185 763	-135 623	-237054
SSESD	8 014		8 014	42 174	12 706	-23 532	-21650
FOYER La Planésié	-14 106	11 322	-2 784	-14 939	-21 462	-48 511	69750
SAMSAH	41 110		41 110	53 314			
M.A.S. ST SULPICE	2 160	0	2 160	69 949	109 071	113 150	-186471
CAAD	4 451	0	4 451	195	-71 180	8 335	71712
ESAT social	-98 050	0	-98 050	-98 230	-49 630	-46 172	602
Ateliers ESAT.	-260 255		-260 255	-170 327	2 875	70 403	29166
Foyer hébergemt ESAT.	16 290	-15 676	614	18 499	26 655	29	-12115
SAVS	190	0	190	5 079	4 086	3 939	-2797
Unités de vie	-20 229		-20 229	-97 685	-198 483		
TOTAL	-298 354	-4 354	-302 708	86 547	38 215	-129 000	-310587
reprise résult anter				-202597	-363 376	-47696	
résultat corrigé			-302 708	-116 050	-325 161	-176 696	

▪ **Siège social et vie associative**

Le résultat du siège devrait être de - 94 720 €. Ceci s'explique par la mise place d'une organisation permettant un développement du périmètre d'intervention de l'association. Un transfert de l'excédent ponctuel (90 000 €) du SAMSAH de Castres permet de ramener ce déficit à 4 720 €.

La section « vie associative » ne dispose pratiquement pas de ressources car la part de cotisation des adhérents est très faible par rapport aux frais nécessités par l'animation de l'association.

Les produits financiers ne sont plus suffisants pour compenser le déficit. Donc, le résultat est négatif. Il faudra certainement remettre en question certaines dépenses que nous engageons même si elles paraissent légitimes.

▪ **EPAS**

Grace à la poursuite de la progression de l'activité, l'EPAS dégage un résultat excédentaire.

▪ **IME / SSESD**

Grace à la maîtrise des charges, le résultat de l'IME est juste équilibré. Mais il faut noter qu'une partie de la charge de direction n'est pas supportée par cet établissement. Quant au **SSESD**, il bénéficie des mêmes effets que l'IME.

▪ **FOT**

Le déficit comptable de l'exercice (- 14 000 €) n'est pas significatif. En effet la reprise d'excédents antérieurs a représenté 11 000 €. De plus il faut signaler qu'en accord avec le conseil général 40 000 € ont été prélevés sur ce budget pour atténuer la perte des Unités de Vie.

▪ **MAS / CAAD**

Le résultat positif de la MAS (2 160 €) ne traduit pas la réalité. Cet établissement a bénéficié d'importantes économies liées au rachat des bâtiments. Mais ces dernières n'apparaissent pas au niveau du résultat de l'exercice. Cette dégradation de la situation financière se confirme par une baisse de la trésorerie

Une partie de ces résultats s'explique par le fait que les journées supplémentaires effectuées par cet établissement ne lui sont pas payées. En revanche, il doit quand même en supporter les coûts.

Quant à la **CAAD**, l'activité, qui atteint maintenant son rythme de croisière, permet tout juste d'équilibrer les comptes.

▪ **ESAT production**

Cet établissement n'a pas atteint le niveau d'activité nécessaire pour faire face à l'importance de l'investissement. Malgré tous les efforts déployés par les responsables, certains marchés ont été perdus auprès de certaines collectivités à partir de septembre 2011. Même si on peut espérer reprendre des marchés en 2012, ils ne prendront effet qu'en septembre. Ils influenceront donc peu le résultat 2012.

Des efforts commerciaux importants sont déployés par l'établissement. Toutefois, il faudra certainement plusieurs années avant d'arriver à équilibrer les comptes. Le déficit 2011 s'élève à 260 000 €.

▪ **ESAT social**

L'arrivée de nouveaux résidents en 2011 a permis de réduire la perte. Mais elle demeure importante : 98 000 €. Il faut espérer qu'avec l'arrivée des derniers résidents ce service équilibrera ses comptes.

▪ **Le Foyer d'Hébergement et le SAVS**

Ces deux établissements ont bénéficié des reprises de déficits antérieurs à hauteur de 15 676 €. Sans ces reprises, le résultat est tout de même équilibré.

▪ **Unités de Vie**

Les mesures prises en 2011 (regroupement sur un site, économie sur les frais de personnel), l'absence de facturation de frais de gestion et de direction, le transfert de 40 000 € de la part du FOT de la Planésié a permis de réduire le déficit à 20 000 €.

▪ **Conclusion**

Pour la quatrième année consécutive, notre association dégage un déficit qui a, cette année, deux particularités. Il est important : plus de 300 000 €. Il ne sera plus compensé par des rattrapages à venir.

Bien que des mesures aient déjà été prises au niveau du siège, il faudra revoir au niveau de tous les établissements toutes les économies possibles à réaliser. En effet, les dotations des organismes financeurs sont annoncées en baisse alors que la masse salariale va augmenter par le simple jeu de l'évolution des indices.

L'an dernier, nous signalions que « la rigueur dans la gestion restait de mise ».

Cette année nous devons nous interroger sur les mesures à prendre rapidement de manière à passer les jours difficiles qui nous attendent.

BILAN (avec montants ajustés)

Actif	31/12/2011			31/12/2010
	Montant Brut	Amort. et Prov.	Montant Net	Montant Net
ACTIF IMMOBILISE				
Immobilisation incorporelles				
Frais d'établissement	1 820.00	1 820.00		606.66
Frais de Recherche et de Développement	3 157.44	315.74	2 841.70	
Concessions, brevets, licences, marques, procédés, logiciels, droits et valeurs similaires	129 507.15	82 553.90	46 953.25	18 174.78
Fonds commercial (1)				
Autres				
Immobilisations incorporelles en cours				3 157.44
Avances et acomptes	4 500.00		4 500.00	
Immobilisations corporelles				
Terrains	255 542.71		255 542.71	255 542.71
Constructions	12 001 996.97	2 737 914.68	9 264 082.29	9 403 358.39
Autres	1 154 988.27	729 491.99	425 496.28	336 057.48
Installations techniques, matériel et outillage industriel	2 011 131.66	1 237 364.67	773 766.99	815 860.08
Immobilisations corporelles en cours	377 257.07		377 257.07	151 161.71
Avances et acomptes				
Immobilisations financières (2)				
Participations				
Créances rattachées à des participations				
Titres immobilisés de l'activité de portefeuille				
Autres titres immobilisés				
Prêts				
Autres	16 516.59		16 516.59	15 695.87
TOTAL I	15 956 417.86	4 789 460.98	11 166 956.88	10 999 615.12
ACTIF CIRCULANT				
Stocks et en-cours				
Matières premières et autres approvisionnements	16 607.83		16 607.83	11 041.28
En cours de production (biens et services)				
Produits intermédiaires et finis	388.12		388.12	1 097.16
Marchandises				
Avances et acomptes versés sur commandes	27 150.30		27 150.30	
Créances (3)				
Créances usagers et comptes rattachés	1 420 645.81		1 420 645.81	1 147 369.99
Autres	315 861.94		315 861.94	290 505.52
Valeurs mobilières de placement	157 407.89		157 407.89	128 681.65
Instruments de trésorerie				

BILAN (avec montants ajustés)

Actif	31/12/2011			31/12/2010
	Montant Brut	Amort. et Prov.	Montant Net	Montant Net
Disponibilités	697 512.46		697 512.46	1 718 203.47
COMPTES DE REGULARISATION				
Charges constatées d'avance	65 428.34		65 428.34	47 295.93
TOTAL II	2 701 002.69		2 701 002.69	3 344 195.00
Charges à répartir / plus. exercices (III)				
Primes remboursement des emprunts (IV)				
Ecart de conversion actif (V)				
TOTAL GENERAL (I + II + III + IV + V)	18 657 420.55	4 789 460.98	13 867 959.57	14 343 810.12
(1) Droit au bail (2) Dont à moins d'un an (3) Dont à plus d'un an				
ENGAGEMENTS RECUS				
Legs nets à réaliser - acceptés par les organes statutairement compétents - autorisés par l'organisme de tutelle Dons en nature restant à vendre				

BILAN (avec montants ajustés)

Passif	31/12/2011	31/12/2010
	Montant Net	Montant Net
FONDS ASSOCIATIFS		
Fonds propres		
Fonds associatifs sans droit de reprise	602 091.78	590 174.64
Ecarts de réévaluation		
Réserves	774 723.15	774 723.15
Report à nouveau (a)	-493 038.11	-272 655.23
Résultat de l'exercice	-298 353.18	86 547.62
Autres fonds associatifs		
Fonds associatifs avec droit de reprise :		
- Apports	204 323.55	216 240.69
- Legs et Donations		
- Résultats sous contrôle de tiers financeurs (a)	150 032.48	-156 898.02
Ecarts de réévaluation		
Subventions d'investissement sur biens non renouvelables	1 817 688.15	1 935 705.95
Provisions réglementées	874 771.33	880 126.07
Droit des propriétaires (commodat)		
TOTAL I	3 632 239.15	4 053 964.87
PROVISIONS POUR RISQUES ET CHARGES		
Provisions pour risques		
Provisions pour charges	775 035.50	789 088.90
FONDS DEDIES		
Fonds Dédiés :		
- Sur subventions de fonctionnement		
- Sur autres ressources		
TOTAL II	775 035.50	789 088.90
DETTES (1) (d)		
Emprunts obligataires		
Emprunts et dettes auprès des établissements de crédit (2)	7 107 060.42	7 207 744.64
Emprunts et dettes financières divers	13 717.38	12 025.98
Avances et acomptes reçus sur commandes en cours	26 751.70	26 232.40
Dettes fournisseurs et comptes rattachés (c)	552 012.63	549 663.59
Dettes fiscales et sociales	1 529 129.59	1 481 337.25
Dettes sur immobilisations et comptes rattachés	14 833.96	79 868.52
Autres dettes	216 547.35	136 905.86
Instruments de Trésorerie		
COMPTES DE REGULARISATION		
Produits constatés d'avance	631.89	6 978.11
TOTAL III	9 460 684.92	9 500 756.35
Ecarts de conversion passif (IV)		
TOTAL GENERAL (I + II + III + IV)	13 867 959.57	14 343 810.12
(1) Dont à plus d'un an		
Dont à moins d'un an		

Éléments financiers

BILAN FINANCIER - A.P.A.J.H. 81

BIENS	2009	2010	2011	FINANCEMENTS	2009	2010	2011
Biens stables				Financements stables			
Immobilisations incorporelles nettes	10 693	18 781	49 795	Apports ou fonds associatifs	686 214	724 351	727 487
Immobilisations corporelles brutes				Réserves des plus values nettes (1)	-	-	-
- Terrains	220 543	255 543	255 543	Excédents affectés à l'investissement	478 411	478 411	478 411
- Constructions	5 496 940	11 645 389	11 989 386	Subventions d'investissements	1 131 371	2 017 771	1 896 617
- Installations techniques, matériels et outillages	1 411 256	1 999 277	2 023 743	Réserve de compensation des charges d'amortissement	-	-	-
- Autres immobilisations corporelles	838 017	1 001 574	1 154 988	Provisions pour renouvellement des immobilisations	334 870	329 515	324 160
Immobilisations en cours	1 177 619	154 319	381 757	Provisions réglementées sur plus-values nettes d'actif	389 519	389 519	389 519
Immobilisations financières	17 032	15 696	16 517	Emprunts et dettes financières	2 545 601	7 242 141	7 107 060
Amortissements comptables excédentaires différés (2)	-	-	-	Dépôts et cautionnements reçus	-	-	-
Charges à répartir	-	-	-	Amortissements des immobilisations			
Autres	-	-	-	- Constructions	2 007 348	2 242 031	2 725 304
Comptes de liaison investissement	-	-	-	- Installations, matériels et outillages techniques	1 075 450	1 183 417	1 249 976
TOTAL II	9 172 100	15 090 579	15 871 728	- Autres immobilisations corporelles	585 939	665 516	729 492
FONDS DE ROULEMENT D'INVESTISSEMENT NEGATIF (I-II)	-	-	243 702	Autres (3)	-	-	-
Actifs stables d'exploitation				Comptes de liaison investissement	-	-	-
Report à nouveau déficitaire (4)	457 939	429 553	343 006	TOTAL I	9 234 724	15 272 671	15 628 026
Résultat déficitaire (4)	-	-	298 353	FONDS DE ROULEMENT D'INVESTISSEMENT POSITIF (I-II)	62 624	182 092	-
Droits acquis par les salariés non provisionnés (5)	-	-	-	Financements stables d'exploitation			
Autres	-	-	-	Excédent et provisions affectés à la couverture du BFR	275 061	275 061	275 061
Comptes de liaison trésorerie (stable)	-	-	-	Réserves de compensation des déficits	172 512	182 343	182 343
TOTAL IV	457 939	429 553	641 359	Résultat excédentaire (4)	38 216	86 548	-
FONDS DE ROULEMENT D'EXPLOITATION NEGATIF (III-IV)	-	-	-	<i>Report à nouveau excédentaire affecté à : (4)</i>			
FONDS DE ROULEMENT NET GLOBAL NEGATIF	-	-	-	- réduction des charges d'exploitation	-	-	-
Valeurs d'exploitation				- financement de mesures d'exploitation	-	-	-
Stocks	22 761	12 138	16 996	Provisions pour risques et charges	412 649	789 089	775 036
Avances et acomptes versés	-	-	27 150	Fonds dédiés	-	-	-
Organismes payeurs, usagers	1 046 193	1 169 312	1 420 646	Autres	-	-	-
Créances diverses d'exploitation	176 116	277 921	299 562	Comptes de liaison trésorerie (stable)	-	-	-
Créances irrécouvrables en non-valeur (6)	-	-	-	TOTAL III	898 438	1 333 040	1 232 439
Charges constatées d'avance	98 650	47 296	65 428	FONDS DE ROULEMENT D'EXPLOITATION POSITIF (III-IV)	440 499	903 487	591 081
Dépenses pour congés payés (7)	-	-	-	FONDS DE ROULEMENT NET GLOBAL POSITIF	503 123	1 085 579	347 378
Autres	-	-	-	Dettes d'exploitation			
Comptes de liaison exploitation	-	-	-	Avances reçues	-	26 232	26 752
TOTAL VI	1 343 720	1 506 666	1 829 782	Fournisseurs d'exploitation	549 837	561 082	552 013
BESOIN EN FONDS DE ROULEMENT (VI-V)	-	-	-	Dettes sociales	1 243 728	1 258 862	1 287 593
Liquidités				Dettes fiscales	219 539	222 635	241 537
Valeurs mobilières de placement	57 192	128 682	157 408	Dettes diverses d'exploitation	182 120	146 102	200 247
Disponibilités	1 344 293	1 752 600	697 512	Dépréciation des stocks et créances	-	-	-
Autres	-	-	-	Produits constatés d'avance	40 250	6 978	632
Comptes de liaison trésorerie	1 523 067	2 330 122	3 556 670	Ressources à reverser à l'aide sociale	-	-	-
TOTAL VIII	2 924 551	4 211 403	4 411 590	Fonds déposés par les résidents	-	-	-
TRESORERIE POSITIVE (VIII-VII)	1 394 877	1 800 805	826 369	Autres	-	-	-
TOTAL DES BIENS (II+IV+VI+VIII)	13 898 310	21 238 202	22 754 459	Comptes de liaison exploitation	-	-	-
				TOTAL V	2 235 474	2 221 892	2 308 773
				EXCEDENT DE FINANCEMENT D'EXPLOITATION (VI-V)	891 754	715 226	478 991
				Financements à court terme			
				Fournisseurs d'immobilisations	-	68 450	14 834
				Fonds des majeurs protégés	-	-	-
				Concours bancaires courants	-	-	-
				Ligne de trésorerie	-	-	-
				Intérêts courus non échus	6 608	12 026	13 717
				Autres	-	-	-
				Comptes de liaison trésorerie	1 523 067	2 330 122	3 556 670
				TOTAL VII	1 529 675	2 410 598	3 585 221
				TRESORERIE NEGATIVE (VIII-VII)	-	-	-
				TOTAL DES FINANCEMENTS (I+III+V+VII)	13 898 310	21 238 202	22 754 459

(1) Concerne les établissements publics : compte 106

(2) Compte 1161

(3) Exemple : résultats non contrôlés ou non affectés par des tiers financeur

(4) Sous contrôle de tiers financeurs

(5) Compte 1163 : compte épargne-temps (CET), provisions pour départ à la retraite non provisionné en application du 3° de l'article R. 314-45 du code de l'action sociale et des familles.

(6) Concerne les établissements publics

(7) Compte 1162, concerne les établissements privés

COMPTE DE RESULTAT - 2011

	Exercice N	Exercice (N-1)
Produits d'exploitation (1):		
Ventes de marchandises	267,84	-
Production vendue [biens et services] (a)	1 053 991,22	1 974 739,59
Production stockée (b)	- 709,04	- 6 422,39
Production immobilisée	-	69 192,69
Dotations et Produits de tarification	12 568 888,24	11 192 593,03
Subventions d'exploitation	115 784,05	222 454,60
Reprises sur provisions (et amortissements), transferts de charges	48 471,05	203 099,92
Cotisations	5 563,50	5 305,00
Autres produits	944 624,26	805 059,62
Total I	14 736 881,12	14 466 022,06
Charges d'exploitation (2):		
Achats de marchandises (d)	-	-
Variation des stocks (e)	-	-
Achats de matières premières et autres approvisionnements (d)	541 783,17	658 183,21
Variation des stock (e)	- 5 566,55	4 200,43
*Autres achats et charges externes	2 528 144,60	2 536 602,83
Impôts, taxes et versements assimilés	848 293,30	788 247,45
Salaires et traitements	7 504 491,23	7 241 964,04
Charges sociales	2 722 495,92	2 611 811,29
Dotations aux amortissements et aux provisions:		
Sur immobilisations: dotations aux amortissements (f)	744 619,49	515 777,55
Sur immobilisations: dotations aux provisions	-	-
Sur actif circulant: dotations aux provisions	-	-
Pour risques et charges: dotations aux provisions	15 000,00	-
Autres charges	5 253,03	2 978,57
Total II	14 904 514,19	14 359 765,37
* Y compris		
- Redevances de crédit-bail mobilier	-	-
- Redevances de crédit-bail immobilier	-	-
1. RESULTAT D'EXPLOITATION (I-II)	- 167 633,07	106 256,69
Quote-parts de résultat sur opérations faites en commun:		
Bénéfice ou perte transférée III	1 081 384,13	822 054,21
Pertes ou bénéfices transféré IV	1 081 384,13	822 054,21
Produits financiers:		
De participation (3)	-	-
D'autres valeurs mobilières et créances de l'actif immobilisé (3)	-	-
Autres intérêts et produits assimilés (3)	2 034,25	555,64
Reprises sur provisions et transferts de charges	-	-
Différences positives de change	-	-
Produits nets sur cessions de valeurs mobilières de placement	2 839,26	7 258,13
Total V	4 873,51	7 813,77
Charges financières:		
Dotations aux amortissements et provisions	-	-
Intérêts et charges assimilées (4)	256 273,05	123 445,33
Différences négatives de change	-	-
Charges nettes sur cessions de valeurs mobilières de placement	-	-
Total VI	256 273,05	123 445,33
2. RESULTAT FINANCIER (V-VI)	- 251 399,54	- 115 631,56
3. RESULTAT COURANT avant impôts (I-II+III-IV+V-VI)	- 419 032,61	- 9 374,87

COMPTE DE RESULTAT - 2011

Produits exceptionnels:		
Sur opérations de gestion	44 413,08	490 398,60
Sur opérations en capital	124 017,80	116 404,46
Reprises sur provisions et transferts de charges	5 354,74	5 354,74
Total VII	173 785,62	612 157,80
Charges exceptionnelles:		
Sur opérations de gestion	52 127,52	42 148,85
Sur opérations en capital	-	86,46
Dotations aux amortissements et aux provisions	978,67	474 000,00
Total VIII	53 106,19	516 235,31
4. RESULTAT EXCEPTIONNEL (VII-VIII)	120 679,43	95 922,49
Participation des salariés aux résultats (IX)	-	-
Impôts sur les bénéfices (X)	-	-
5. SOLDE INTERMEDIAIRE	- 298 353,18	86 547,62
Report des ressources non utilisées des exercices antérieurs	-	-
Engagements à réaliser sur des ressources affectées		
Total des produits (I+III+V+VII)	15 996 924,38	15 908 047,84
Total des charges (II+IV+VI+VIII+IX+X)	16 295 277,56	15 821 500,22
Bénéfice ou perte	- 298 353,18	86 547,62

IME / SSES D LOSTANGES

Principaux faits marquants à Lostanges en 2011

Janvier	<ul style="list-style-type: none"> Recrutement d'un Directeur multi sites IME / SSES D et FOT / SAMSAH
Février	<ul style="list-style-type: none"> Finalisation fiches de poste et dossier de conformité
Mars	<ul style="list-style-type: none"> Travail sur l'organisation du transport
Avril	<ul style="list-style-type: none"> Accueil temporaire d'un enfant suite à un travail important avec le réseau sur le plan départemental Comité de pilotage pour la réécriture du projet d'établissement (échéance en mars 2012)
Mai	<ul style="list-style-type: none"> Travail sur organisation des transports et organigramme Mise en place d'une coordination au niveau des services techniques en lien avec le FOT La Planésié
Juin	<ul style="list-style-type: none"> Inauguration de l'IME / SSES D en présence du Président de la Fédération des APAJH Finalisation des travaux sur bâtiment Entretiens annuels avec les salariés Transferts : 31 usagers ont bénéficié de séjours hors structure allant de 2 à 3 jours
Juillet	<ul style="list-style-type: none"> 3 journées « Arts de la rue : Fais ton cirque à Lostanges » dans le cadre de la mission transverse « Pratique des arts »
Septembre	<ul style="list-style-type: none"> Réorganisation des groupes d'enfants et déplacement de l'intervention des professionnels
Octobre	<ul style="list-style-type: none"> Externalisation partielle des transports en partenariat avec la Société THOREL Arrêt des CDD chauffeurs Soutien du chargé de formation à l'élaboration du BFA et à sa mise en œuvre
Novembre	<ul style="list-style-type: none"> Exposition au LCL d'Albi durant la semaine nationale du handicap en lien avec la mission transverse « Pratique des arts » Démarrage du rapport d'évaluation interne
Décembre	<ul style="list-style-type: none"> Elections IRP et mise en place du CE unique IME / SSES D et FOT / SAMSAH

Projet de convention entre l'APAJH du Tarn et l'APAJH de La Réunion

L'APAJH du Tarn a présenté à l'APAJH de l'île de La Réunion au mois de juin 2011, son désir de mettre en place avec elle un jumelage entre les deux associations gestionnaires.

Une convention de partenariat entre l'APAJH 81 et l'APAJH 974 devrait être signée en 2012.

L'IME

L'activité 2011 de l'Institut Médico Éducatif est forte (taux d'occupation de 93,5 %). L'établissement a procédé à plusieurs orientations (notamment de jeunes accueillis dans le cadre de l'amendement Creton) et admissions.

Les activités médiatrices de changement

En interne	En externe
<ul style="list-style-type: none"> • Apprentissages cognitifs • Langage et expression • Activités sportives et physiques, parcours moteurs, vélo, tricycle, karting • Arts plastiques • Ateliers cuisine • Ateliers conte, comptines gestuelles • Danse • Activité sensorielles • Maintien des acquis pédagogiques • Atelier jardinage et découverte de l'environnement naturel • Orthophonie • Psychomotricité • Psychologie • Eveil corporel • Jeux symboliques et/ou de société • Apprentissage de l'hygiène et image de soi, nutrition • Tâches ménagères 	<ul style="list-style-type: none"> • Piscine • Activités physiques • atelier cuisine • Equitation • Musique • Ecole des Beaux-arts • Socialisation • Médiathèque, bibliothèque, ludothèque • Randonnée pédestre • COSEC de Lameilhé • Atelier création couture • Inclusion en milieu scolaire ordinaire à l'école d'Aillot (cycles sportifs, chorale, arts visuels, vie quotidienne récréations et cantine) • Enseignement pédagogique à l'école d'Aillot de Castres • Transferts temporaires

Pour chaque usager, est élaboré annuellement un projet personnalisé co-construit en équipe pluridisciplinaire. Les familles sont associées à son élaboration.

Le SSED

Le Service de Soins et d'Education Spécialisée à Domicile dirige ses interventions vers une population d'enfants et d'adolescents âgés de 6 à 16 ans et présentant une déficience intellectuelle légère avec ou sans troubles associés.

Son taux d'occupation 2011 est de 92,6 %

A travers une démarche de projet personnalisé, il accompagne le parcours des jeunes afin de faciliter les apprentissages socio-éducatifs et scolaires et d'optimiser leur intégration. Il intervient principalement sur les écoles, les collèges et sur les lieux où évoluent l'enfant et l'adolescent.

Un travail fort et nécessaire au niveau de l'organisation du travail et de l'organigramme de l'IME / SSED a été effectué en 2011. Le travail d'externalisation partielle du service transport a permis le non renouvellement de plusieurs contrats, mais aussi une diminution du parc véhicule.

L'agrément relatif à l'accueil de jeunes présentant des TED n'est pas financé en totalité. Cette situation, tant qu'elle ne sera pas corrigée, ne fera que complexifier de plus en plus la conduite de l'ensemble.

ESAT VALÉRIE BONAFÉ

Les temps forts de l'année 2011

Janvier	<ul style="list-style-type: none"> • Portes ouvertes le 12 janvier avec 400 visiteurs
Février	<ul style="list-style-type: none"> • Contrôle DSV sur l'agrément de la cuisine centrale • Premier comité de pilotage Projet d'établissement • Début du tournage du court métrage « 2041 »
Mars	<ul style="list-style-type: none"> • Présentation du Film 2041 dans le cadre du festival la parole est à la jeunesse le samedi 26 mars
Avril	<ul style="list-style-type: none"> • Journée d'intégration en partenariat avec le club de rugby OM15 de Montredon le dimanche 3 avril
Mai	<ul style="list-style-type: none"> • Loto des travailleurs le 20 mai
Juin	<ul style="list-style-type: none"> • Challenge de Rugby à Labruguière le 12 juin • Sortie à Walibi en bus 55 places le 29 juin
Novembre	<ul style="list-style-type: none"> • Démarrage du partenariat avec le CSDA, Centre Spécialisé Déficiants Auditifs de la Fondation Bon Sauveur d'Albi
Décembre	<ul style="list-style-type: none"> • Marché de Noël de Montredon le 4 décembre • Marché de Noël de Toulouse SANOFI le 8 décembre • Plantation de l'arbre de la laïcité le 10 décembre • Soirée de Noël au restaurant L'Olivier à Castres

Depuis le 1er décembre, l'ESAT a l'autorisation d'augmenter sa capacité d'accueil de 40 à 50 personnes. Entre janvier 2011 et décembre 2011 :

- 2 travailleurs sont sortis du dispositif (orientés vers le secteur sanitaire),
- 12 ont intégré l'ESAT

Au 31 décembre, 4 places étaient encore disponibles.

La moyenne d'âge se situe à 32 ans environ.

La population est particulièrement jeune puisqu'on peut noter que 63 % a moins de 35 ans.

Les plus de 45 ans représente aujourd'hui 13 % des usagers contre 5 % en 2010, il faudra donc être particulièrement vigilant à ces usagers qui peuvent présenter plus de fragilité dans les prochaines années et pour lesquels il faudra envisager une prise en charge aménagée.

La cuisine centrale

La production de repas sur l'année civile 2011 a diminué au regard des deux années précédentes :

Production en 2009	171 038 repas
Production en 2010	170 639 repas
Production en 2011	159 106 repas

Nous avons perdu trois marchés scolaires, en partie lié au fait de notre déménagement.

Nous n'avons pas obtenu de nouveaux contrats en septembre mais depuis plusieurs mois nous avons lancé une démarche commerciale auprès de plus de 70 mairies et une vingtaine d'écoles privées et d'associations.

Les espaces verts

Chiffre d'affaire 2009	67 444 €
Chiffre d'affaire 2010	81 518 €
Chiffre d'affaire 2011	120 717 €

En l'espace de quatre ans, le chiffre d'affaire a quasiment doublé.

Avec deux équipes de 6 personnes et un chiffre d'affaire en constante augmentation, l'activité espaces verts prospère et se développe avec plus de 60 clients particuliers et 2 lots de la Mairie de Castres.

Les activités en développement

Depuis le mois de septembre 2011 plusieurs nouvelles activités ont vu le jour :

- un atelier conditionnement qui a pour objectif la mise en œuvre d'un espace plus contenant permettant pendant un temps de répondre aux besoins de certains de nos travailleurs, mais aussi, de maintenir une activité de travail lorsque par exemple il fait mauvais temps et que les espaces verts ne peuvent pas intervenir à l'extérieur. En 2011, cet atelier :
 - a conditionné du chocolat, des sucres en fleurs pour des coffrets cadeaux,
 - a conditionné des pâtisseries orientales,
 - a conditionné des extraits d'essence de parfum,
 - a fabriqué des galets diffuseur de parfum,
 - a désarmé des Livebox.

- Un stand sur le marché de Réalmont installé tous les mercredis matin, où les travailleurs par deux et à tour de rôle viennent vendre les gâteaux secs élaborés la veille dans le labo pâtisserie. Nous avons également participé à plusieurs marchés organisés par SANOFI (laboratoire) à Toulouse ainsi qu'au marché de Noël de Montredon-Labessonnié.
- Plusieurs équipes assurent l'entretien des locaux de l'EPAS de Castres, l'EPAS d'Albi, du Siège Social et plus récemment dans un bureau d'études privé à Albi.
- Les mises à disposition ne sont pas encore complètement effectives. Plusieurs stages ont été réalisés dans les établissements associatifs.

La formation

De nombreux stages en entreprise ont été réalisés. Ils ont permis aux travailleurs à la fois de valider des projets de réorientation professionnelle ou encore d'asseoir leurs compétences et leur savoir faire dans des entreprises du milieu ordinaire.

D'autre part, 30 personnes ont suivi et suivent encore une formation.

Le contenu de ces dernières correspond essentiellement à des aspirations en lien avec leur Projet Personnel Individualisé : professionnalisation dans leur secteur d'activité ou encore acquisition de compétences et savoirs nouveaux pour envisager un avenir professionnel dans le milieu ordinaire.

Heures réalisées	Organismes	Contenus	Usagers concernés
35	UFCV	BAFA 3 - APPROFONDISSEMENT ACTIVITES EQUESTRES	1
14	MFR PEYREGOUX	PRISE EN CHARGE DE LA PERSONNE DANS LES GESTES ESSENTIELS DE LA VIE QUOTIDIENNE - ERGONOMIE - HYGIENE	1
14	MFR PEYREGOUX	LA MALADIE D'ALZHEIMER RELATION D'AIDE - PRISE EN CHARGE	1
14	AFSL	SAUVETEUR SECOURISTE DU TRAVAIL	8
21	CFPR	CACES R372 M	7
4	AFSL	UTILISATION DES EXTINCTEURS	8
40	CFPR	PERMIS EB	2
120	CFPR	PERMIS B (code + conduite)	2

Accueil des stagiaires

En 2011, l'ESAT a accueilli 17 personnes en situation de handicap en attente d'orientation professionnelle par la CDAPH ou déjà orientée mais sans affectation ou encore usagers d'établissements type IMPRO, IME, MECS...

La volonté inscrite dans le cadre du projet d'établissement est bien de laisser cette porte ouverte à l'ensemble des usagers extérieurs à l'ESAT et de s'engager dans des conventions de partenariat afin d'accueillir ce public en attente et en demande constante.

Dans le cadre de la semaine du handicap, l'ESAT reçoit chaque année plusieurs personnes venant valider un projet professionnel de réorientation. En 2011, quatre personnes ont été accueillies.

Au niveau des professionnels « en devenir », du secteur médicosocial, l'ESAT est aussi un terrain pour confirmer ou invalider un projet de formation. Cette année, nous avons accueilli cinq personnes ayant ces aspirations.

Enfin, et en adéquation avec le projet d'établissement, l'ESAT se veut ouvert à la formation professionnelle tous secteurs confondus.

Aussi, déjà engagés dans deux contrats d'apprentissage (CAP Agent Polyvalent en Restauration et Diplôme d'Etat d'Educateur Spécialisé), cette année nous accueillons un jeune issu d'un IMPRO en 1ère année un CAPA Travaux Paysagés.

Les ateliers pédagogiques et de soutien

Elaboré pour la période 2007 / 2011, le projet de l'ESAT est en cours de révision.

L'année 2010, essentiellement centrée sur le déplacement des ateliers a aussi permis de travailler l'organisation du nouvel établissement.

Nous avons modifié les horaires de travail permettant ainsi de dédier la journée du mercredi à des activités dites de « soutien » que nous préférons appelées « ateliers pédagogiques ».

Les travailleurs ont des activités de production le lundi, mardi, jeudi et vendredi de 08 h 00 à 16 h 30.

Le mercredi est l'occasion de participer à des ateliers (gestion de ses comptes, lecture, code de la route...) mais aussi de visiter des entreprises de fabrication (nos fournisseurs) ou encore de participer à des sessions de formation (SST, HACCP...).

Projets et perspectives pour 2012

- La capacité d'accueil : Au 31 décembre 2011, l'ESAT comptait 46 usagers pour 50 places à pourvoir. L'objectif pour 2012 est bien entendu de finaliser le recrutement en prenant en compte la nouvelle palette d'offres de services développés par l'ESAT.
- Poursuivre la formation de travailleurs afin de les professionnaliser dans les secteurs de la cuisine, des espaces verts mais aussi du service en restauration, dans l'entretien et le nettoyage des locaux et des travaux de finition (peinture, papier peint...).
- Augmenter notre chiffre d'affaire en décrochant de nouveaux marchés, notamment dans le secteur de la restauration collective avec une démarche commerciale organisée.
- Développer les mises à disposition en prospectant auprès d'entreprises du milieu ordinaire.
- Maintenir et développer les activités de soutien du mercredi en proposant des ateliers originaux. Cette année, ce sont 7 ateliers qui ont été animés toutes les semaines :
 - Apprentissages en lien à la vie quotidienne,
 - Code de la route,
 - Cuisine pédagogique,
 - Aménagement des extérieurs de l'ESAT,
 - Initiation à la langue des signes,
 - Ecriture,
 - Marché de Réalmont.

Le soutien favorise le lien social, l'association, le faire ensemble, la solidarité, la convivialité, l'échange et l'ouverture sur l'extérieur.

FH / SAVS LES CYCLADES

Les temps forts de l'année 2011

Janvier	<ul style="list-style-type: none"> • Crémaillère le 12 janvier
Février	<ul style="list-style-type: none"> • Premier comité de pilotage Projet d'établissement • Début du tournage du court métrage « 2041 »
Mars	<ul style="list-style-type: none"> • Présentation du Film 2041 dans le cadre du festival la parole est à la jeunesse le samedi 26 mars
Avril	<ul style="list-style-type: none"> • Journée d'intégration en partenariat avec le club de rugby OM15 de Montredon le dimanche 3 avril
Mai	<ul style="list-style-type: none"> • Loto des travailleurs le 20 mai
Juin	<ul style="list-style-type: none"> • Challenge de Rugby à Labruguière le 12 juin • Sortie à Walibi en bus 55 places le 29 juin
Septembre	<ul style="list-style-type: none"> • Vernissage expo à Carmaux avec les œuvres réalisés par les usagers
Décembre	<ul style="list-style-type: none"> • Marché de Noël de Montredon le 4 décembre • Marché de Noël de Toulouse SANOFI le 8 décembre • Plantation de l'arbre de la laïcité le 10 décembre • Soirée de Noël au restaurant L'Olivier à Castres

Le Conseil à la Vie Sociale s'est réuni le 29 mars, le 28 juin et le 25 octobre 2012.

En 2011 et suite à l'accueil de 3 nouvelles personnes, la moyenne d'âge tend à baisser avec 68,8 % des usagers se situant dans la tranche d'âge des moins de 35 ans.

Par ailleurs, les usagers ayant entre 45 et 54 ans représentait seulement 8,3 % de la population du FH en 2011.

3 811 journées ont été réalisées, avec une augmentation de 248 journées de plus qu'en 2010, et 721 journées de plus qu'en 2009.

Trois résidents ont intégré le FH dans le courant de l'année. Au 31 décembre, le Foyer accueille 16 résidents.

Les activités menées

66 % des résidents ont une activité sportive ou culturelle en club (Piscine, Aïkido, Tir à l'arc, Escalade, Théâtre)

Huit ateliers sont animés régulièrement au Foyer : lecture / écriture, informatique, médiathèque, esthétique, jardinage, cuisine, rando / vélo et pêche.

Une dizaine de thèmes ont été proposés pour les week-end : randonnée pédestre, bowling, visites culturelles (expositions, parc zoologique, musées...), sorties au restaurant à thèmes, séances de cinéma, vide grenier, laser quest, pêche, paintball et balnéo sur le site Calicéo.

Trois séjours ont été organisés pendant les congés, soit 5 semaines :

- une semaine à Capbreton pour Pâques
- trois semaines à Arvert cet été
- une semaine à Guchen à Noël

Zoom sur le SAVS

Le Service d'Accompagnement à la Vie Sociale est rattaché administrativement au Foyer d'Hébergement. L'adresse postale a été modifiée et adossée à l'ESAT Valérie Bonafé aux Fournials.

Au SAVS, la population a moins de 40 ans et la moyenne d'âge se situe aux environs de 34 ans.

La totalité des journées a été réalisée. Au 31 décembre, le SAVS accompagne 7 usagers.

Les activités sont essentiellement des actions de soutien dans les démarches administratives.

Cependant, il arrive d'assurer aussi ce qui relève des actes de la vie quotidienne, comme les accompagnements médicaux, les loisirs, le suivi du budget.

Les usagers du SAVS sont partie prenante de toutes manifestations organisées par le Foyer d'hébergement et par l'ESAT.

FOT / SAMSAH LA PLANÉSIÉ

Démarche qualité / évaluation interne

Tout au long de l'année, un comité de pilotage constitué a travaillé à la réalisation d'un référentiel d'évaluation interne qui a vu le jour au mois de juillet 2011.

Le travail d'évaluation a démarré ensuite à partir d'un référentiel adapté à l'établissement et à travers la mise en place de 13 groupes de travail représentatifs de l'ensemble des salariés.

Accueil temporaire

Notre objectif étant toujours :

- de mieux répondre aux besoins des familles ;
- de proposer à des structures pour enfants de pouvoir vérifier les orientations des jeunes majeurs qu'ils accueillent ;
- de permettre des séjours de ruptures à des adultes en situations de handicap qui sont soit en familles, soit dans des institutions.

Déménagement du SADLIS

Les usagers accueillis au Service d'Accompagnement et de Développement du Lien Social ont déménagé au mois de janvier 2011.

Ce service organise, autour de la personne, le réseau de prestations qui favorisent l'équilibre de son quotidien et l'aide à vivre avec sa singularité. Il utilise les infrastructures de la ville, multiplie les occasions de sorties pour permettre une ouverture.

Projet canin

Nous avons réfléchi avec l'ensemble des professionnels à l'accueil d'un chien dans la structure, ce projet ayant comme objectif principal de venir consolider la dimension de la relation et de l'humanisation au sein de l'établissement. Présenté en conseil de la vie sociale, ce projet a obtenu un avis très favorable.

Projet de convention « l'APAJH du Tarn et l'APAJH de La Réunion »

L'APAJH du Tarn a présenté à l'APAJH de l'île de La Réunion, son désir de mettre en place avec elle un jumelage entre les deux associations gestionnaires. Une convention de partenariat entre l'APAJH 81 et l'APAJH 974 devrait être signée en 2012.

Activité et orientation en 2011

Effectif 2011	Total	Internat	Externat
Nombre journées prévisionnelles	18 441	14 997	3 444
Nombre de journées réalisées	18 804	15 546	3 258
Total	+ 363	+ 549	- 186
Nombre de journées séjours vacances	1 632	1 632	
Nombre de journées d'accueil temporaire	262	194	68
Nombre de journées de stage externat vers Internat	306	306	
Nombre de journées de séjours d'échanges Inter-établissements	23	23	

Moyenne d'âge des résidents

- Internes : 40 ans
- Accueils temporaires : 30,2 ans
- Externes : 32,8 ans

En 2011, le FOT La Planésié a accueilli 70 résidents dont 32 hommes et 38 femmes.

Ateliers et activités

Tous les ateliers et activités, sont intégrés dans les emplois du temps hebdomadaires sur l'année, et sont régulièrement pratiqués.

Chaque résident s'inscrit ou pas dans un ou plusieurs ateliers en fonction de ses souhaits, besoins et places disponibles. Les heures d'ouvertures sont de 10 h à 12 h et 14 h à 17 h.

Propositions hebdomadaires

Atelier	Nombre de résidents	Fréquence
La Serre	12	5 h par jour / 4 jours semaines
La Ferme	23	5 h par jour / 4 jours semaines
Polyvalent	28	5 h par jour / 4 jours semaines
Libre Cours	8	10 h / semaine maximum

Activités internes

Atelier	Nombre de résidents	Fréquence
Piscine	39	3 fois / semaine = 6 h
Randonnée	28	2 fois / semaine = 6 h
Danse	15	1 fois / semaine = 2 h
Football	20	1 fois / quinzaine = 3 h
Théâtre	9	1 fois / semaine = 2h
Lecture Ecriture	12	1 fois / semaine = 2h
Contes	5	1 fois / quinzaine = 2 h
Musique	7	1 fois / semaine = 2 h
Cinéma	62	Mardi APM de janvier à septembre = 2 h
Chi-Quon	12	1 fois / quinzaine = 2 h
Atelier Créatif	20	Stage de 6 semaines pour 3 résidents
Equitation	12	1 fois / semaine = 3 h
Bibliothèque	5	1 fois / quinzaine

Activités externes

Atelier	Nombre de résidents	Fréquence
Théâtre	6	1 fois / semaine
Peinture sur soie	1	1 fois / semaine
Judo	1	1 fois / semaine
Batterie	2	1 fois / semaine
Couture	1	1 fois / semaine
Flamenco	1	1 fois / semaine
Connais- sance du monde	5	1 fois / mois
Broderie cuisine	1	2 fois / semaine

Sorties exceptionnelles en 2011

- Inauguration de la bibliothèque
- Activité sportive à l'Archipel
- Spectacle théâtre à castres
- Sortie sur les berges du Tarn
- Invitation au carnaval de Braconnac
- Invitation au carnaval de Cuxac Cabardes
- Invitation au carnaval FOT
- Journée Escalade Mont Roc
- Gala de charité
- Marchés de la serre
- Invitation au carnaval de l'Orival
- Soirée au Club
- Sortie pêche
- Marches de la serre
- Activité motrice à Lostanges
- Marches de la serre
- Sorties motrices à Dûmes
- Journée vélo
- Journée activité motrice rando aux Ormes
- Randonnée sport adaptée a Lacaune

- Fête de Cuxac Cabardes
- Spectacle de la Casa Espana
- Rencontres équestres
- Pique nique Lavandous au bord du Tarn
- Spectacle théâtre des résidents du FOT
- Fête de la ferme
- Sortie concert castres
- Randonnée + pique nique
- Randonnée sport adaptée
- Sortie vélo
- Initiation au Longboard
- Sortie piscine a la journée
- Sortie JMP concert Michel Sardou
- Compétition de judo
- Transfert camping
- Travail d'orientation

20 week-end Glob Tours en 2011 pour 43 résidents

Séjours vacances en 2011

Périodes	Destinations	Nombre de résidents
du 28 déc. au 03 janv.	2	14
du 23 avril au 02 mai	7	45
du 31 juillet au 22 août	5	32
du 10 au 22 août	2	12

45 usagers ont bénéficié de séjours vacances encadrés par l'organisme Glob'Tours.

Professionnalisation des salariés

- Comment accompagner une population vieillissante : 9 salariés / 126 h
- Educateurs spécialisés, coordonner une équipe : 11 salariés / 385 h (AFSL)
- Formation sur la bientraitance : 1 salarié / 168 h

Par ailleurs, 6 salariés ont pu bénéficier d'une formation qualifiante et 4 ont obtenus leurs diplômes.

SAMSAH La Planésié

Le Service d'Accompagnement Médico-Social pour Adultes Handicapés est monté en charge tant au niveau de son effectif salarié que de celui des usagers tout au long de l'année 2011. Au 31 décembre, quinze personnes ont été admises et accompagnées. Le service est implanté à Castres et intervient dans un rayon de 30 km.

Les actes de la pratique s'articulent dans un travail pluridisciplinaire ou se chevauchent une vision éducative et soignante de l'accompagnement. Le SAMSAH participe à des rencontres de partenaires du secteur sanitaire, social et médico-social et est acteur du Groupe de réflexion sur le handicap psychique créé par le CREAI Midi Pyrénées.

Une convention de coopération a été signée entre le Centre Hospitalier de Castres (CHIC) et le SAMSAH « La Planésié ». Elle doit à ce jour développer son volet opératoire.

Le SAMSAH « La Planésié » a assurément un bel avenir tant il répond de façon adaptée à un besoin fort et de plus en plus repéré. La professionnalisation de ses acteurs professionnels est et sera une nécessité pour les soutenir dans la durée, tant les résonances émotionnelles sont parfois déchirantes et douloureuses.

Aussi, un travail de réseau et de partenariat est d'ores et déjà entrepris au sein de son bassin de santé afin d'établir des complémentarités aux services des usagers avec d'autres structures.

Conclusion

nous pouvons noter que la maîtrise des dépenses et recettes 2011, mise constamment en corrélation avec le projet et le besoin des usagers, positionne le Foyer Occupationnel et Thérapeutique « La Planésié » dans une évolution qui répond aux attentes du législateur.

En revanche, l'ouverture récente d'un foyer de vie dans le département (Cagnac-Les-Mines) positionnera l'ensemble des structures du même type dans des difficultés liées à leur activité. En effet, nous observons au jour de la signature de ce rapport d'activité, que nous n'avons aucune personne en liste d'attente pour intégrer l'établissement en internat ou en externat.

Il s'agit là d'une préoccupation économique et sociale forte, qui doit nous inviter à imaginer de nouvelles formules en réponses aux besoins non couverts : médicalisation du FOT et programmation pluriannuelle de la CNSA 2008 / 2013.

MAS LUCIE NOUET

Comme l'objectif en était annoncé dans le Contrat Pluriannuel d'Objectifs et de Moyens (CPOM signé en décembre 2008), l'APAJH du Tarn est devenue propriétaire des bâtiments de la Maison d'Accueil Spécialisée Lucie Nouet.

Il est, donc, tout à fait logique que le Conseil d'Administration de l'association ait décidé, en avril 2011, d'engager un plan pluriannuel de travaux :

- Pour améliorer le confort et la sécurité des usagers accueillis,
- Pour réaliser des économies d'énergie dans le cadre de travaux HQE ainsi que pour préserver et développer ce nouveau patrimoine.

La totalité des procédures de ces travaux engagés sur le second semestre auront vu l'implication de l'administrateur bénévole délégué au suivi du patrimoine associatif.

Cette année est également marquante par le fait qu'elle est la première année pleine qui voit la mise en œuvre de notre nouveau projet d'établissement.

Ainsi de nombreux documents liés à la loi n° 2002-2 du 2 janvier 2002 rénovant l'action sociale et médico-sociale auront été revisités ou adaptés. Tel sera le cas rapidement dans l'année pour le livret d'accueil et le règlement de fonctionnement de la structure.

Mais l'année 2011 aura aussi été marquée par des contraintes budgétaires énormes au regard en particulier de l'évolution de l'inflation et de certaines dépenses énergétiques.

Comme a pu l'écrire en juillet 2011, notre Directeur Général à la délégation ARS du Tarn : « les orientations nationales et les instructions budgétaires... auxquelles nous ne pouvons aujourd'hui nous soustraire sont iniques »

C'est par des efforts sur nos ratios d'accompagnement, la baisse quantitative de certaines prestations et la maîtrise des remplacements pourtant utiles que l'équilibre budgétaire de l'établissement a pu être maintenu.

Les usagers

La MAS a eu à déplorer le décès d'une de ses usagers, sœur d'une administratrice bénévole de l'APAJH du Tarn. Présente depuis l'ouverture de l'établissement, cette personne âgée de près de 57 ans, a été accompagnée en soins palliatifs et anti douleur, pour une longue maladie, sur les derniers mois de sa vie.

76,5 % des usagers ont plus de 40 ans et 35,3 % plus de 55 ans.

Ceci nous permet d'analyser que l'avancée en âge reste prégnante dans l'établissement. En fait nous pouvons comprendre que l'accompagnement proche tant dans la quotidienneté que dans le soin permet d'entrevoir un vieillissement apaisé sur la période. Il n'y a eu que 12 journées d'hospitalisation en 2011 contre 200 en 2008.

Ceci est certainement dû aux moyens obtenus lors de la signature du CPOM et qu'il faudra confirmer lors de son renouvellement, en effet comme le confirme nos évaluations :

- le niveau de dépendance reste très élevé dans l'établissement,
- les soins médicaux ne peuvent diminuer ni en quantité ni en qualité.

Les soins

Les soins à la MAS sont couverts quotidiennement de 8 h à 20 h par une infirmerie composée de 4 infirmières et 2 aides-soignantes.

La nuit est sécurisée par 6 aides-soignants qui travaillent à minima par équipe de deux.

Quelques chiffres nous permettent de nous rendre compte de l'importance du soin et des prises en charges paramédicales. Sur l'année 2011, nous pouvons dénombrer :

- 55 consultations spécialisées dont 34 % en stomatologie et 22 % en ophtalmologie,
- 21 examens d'investigations dont 49 % de radiographies et 26 % d'échographies et scanners,
- 93 bilans sanguins et 15 bilans biologiques,
- 392 prises en charge de la psychomotricienne à ¼ temps dont 160 usagers en sorties extérieures,
- 1 781 actes de kinésithérapie et 1 872 actes d'ergothérapie.

L'animation

ACTIVITÉS PHYSIQUES

L'activité physique est indispensable pour préserver le maintien de l'autonomie du résident ainsi que leur santé.

L'activité physique adaptée peut être pratiquée à la MAS et touche environ 70 % des résidents.

▪ La marche

L'activité physique la plus représentative à la MAS sollicitant le système cardio-vasculaire (entraînant l'amélioration de la condition physique) est la marche.

Trois groupes de marche de niveaux différents ont été établis en fonction des capacités physiques du résident allant du « petit marcheur » (capable de marcher entre 100 mètres et 2 kilomètres à son rythme) jusqu'au « grand marcheur » pouvant marcher toute une journée et faire entre 7 et 8 kilomètres.

L'activité marche est en place à la MAS à différents moments, elle est complétée par celles des maisons et peut être reliée à un objectif de socialisation autour de sortie « achat » ou « marché » mais aussi être simplement réalisée dans le parc de la MAS (462 organisation de ce type en 2011).

▪ Autres ateliers physiques

- La piscine (milieu favorable à la relaxation). Cette activité sollicite peu le système cardio-vasculaire car le résident est confronté à des contraintes liées au milieu limitant son activité physique
- Le vélo stimule les membres inférieurs, et permet au résident de sortir de son unité
- L'activité motrice à la MAS se déroule toute l'année sur des créneaux des équipes des unités ou de l'animatrice. L'année est ponctuée par des rencontres d'activités motrices à l'extérieur organisées par les associations du sport adapté offrant ainsi une continuité de l'activité.
- L'équitation dont les séances sont encadrées par l'animatrice et la psychomotricienne aux écuries de Palace à Bessières. Le groupe est composé de 6 résidents (5 résidents autonomes et un résident sur fauteuil). Le centre met à notre disposition 2 chevaux pour l'après midi. Il y a eu une dizaine de séance cette année.
- L'activité d'expression musicale et stimulation sensorielle.

Ces ateliers s'adressent à l'ensemble des résidents de la MAS mais restent des activités privilégiées pour les personnes plus lourdement handicapées.

Les sorties sont programmées à l'année pour une meilleure organisation avec les équipes d'unité.

L'objectif essentiel est de proposer au résident une ouverture sur l'extérieur, favoriser la socialisation et l'intégration de la personne en situation de handicap dans la cité et l'environnement.

DIFFÉRENTES SORTIES SONT PROPOSÉES

Les sorties luge et mer au nombre de 3 sorties de chaque dans l'année. Ces journées sont réservées en priorité aux personnes qui sont les moins sollicitées dans l'établissement.

Cette année en raison du mauvais temps, 2 sorties luge ont été effectuées et 2 sorties mer. Ces journées sont de nouveau programmées avec l'établissement de Lavaur.

Les sorties randonnées sont au nombre de 6 cette année. Elles complètent le programme « randonnée » proposé sur le calendrier du sport adapté, et maintiennent une pratique de la marche pour les marcheurs. Ces journées se déroulent sur la journée avec pique-nique transportés en sac à dos.

SPORT ADAPTÉ

27 résidents pour l'année 2010-2011 (calendrier scolaire) sont licenciés + 5 licences dirigeantes pour la MAS Lucie Nouet. Ce sont toutes des licences non compétitives. Le nombre de licenciés se maintient d'une année sur l'autre.

25 sorties ont été effectuées contre 28 l'année dernière. L'intérêt pour ces journées est toujours important et bien appréciées par tous.

Répartition des sorties Sport adapté : 5 activités motrices ; 4 randonnées pédestres ; 6 sorties pétanque ; 5 parcours orientés (athlétisme, basket, gym, cirque, foot...) ; 2 sorties bowling ; 1 sortie pêche ; 1 course relais « 4 heures du cycle » ; 1 divers.

ACTIVITÉS SENSORIELLES ET SOINS DU CORPS

- 36 prises en charge en 2011 sur la salle SNOZELEN,
- 227 prises en charge en esthétique sur les 5 maisons spécialisées, tout comme 599 actions en stimulation basale.

L'activité

En quelques chiffres :

- 17 425 journées ont été réalisées soit 425 de plus que le CPOM en prévoit
- Le taux d'absentéisme des personnels est en recul de 15,4 % sur 2010 et 34,4 % sur 2008,
- 46 salariés ont pu profiter de 1937 heures de formation ; 8 CAE sont en cours de formation d'AMP et 116 stagiaires ont été accueillis.

Les investissements et le budget

Suite à une délibération du Conseil d'Administration de l'APAJH du Tarn autorisant un plan pluriannuel de travaux à hauteur de 1 million d'euros pour la rénovation, les grosses réparations et l'amélioration du cadre de vie, de la sécurité et du confort des résidents, une première tranche de travaux pour un emprunt de 420 000 € a commencé en 2011.

Les appels d'offres ont tous été suivis, ainsi que les passages de marché, par l'administrateur délégué de la MAS, également en charge du patrimoine associatif.

Les travaux réalisés avec un souci d'économie d'énergie placés sous le label HQE ont porté sur :

- Le changement de toutes les boiseries en bois qui n'avait pas été fait par Tarn Habitat et ceci avec un double vitrage systématique,
- La réfection totale de notre réseau d'eau :
 - Le début de l'année ayant été marqué par 11 fuites importantes
 - Ces travaux nous ont donné accès à des Chèques Economies Energie,
- Un petit réaménagement de l'administration,
- La réfection de notre système de chauffage,
- L'isolation de l'ensemble des toitures de l'hébergement.

Les travaux de réseau ont été conduits sous la responsabilité d'un bureau d'étude de Castres.

D'autres travaux ont été réalisés sur les climatisations, les réseaux informatiques et la création d'une salle de réunion à l'intérieur de notre grande salle d'activité.

Enfin un bureau autonome permettant l'installation de l'antenne ouest de l'EPAS sera livré en début 2012. Il est rappelé que les travaux du plan pluriannuel n'impacteront la dotation aux amortissements qu'en 2012.

Sur le plan budgétaire : la MAS connaît un excédent comptable de 2 160 €. Si cet excédent est faible c'est le quatrième consécutif. Conformément à l'objectif de l'article 7 du CPOM, axe 4, action 2, le report à nouveau déficitaire est, maintenant, résorbé.

Toutefois, la baisse de certaines ressources en atténuation liées en particulier au recul de l'absentéisme, l'inflation sur de nombreuses fournitures d'achat comme l'augmentation des prestations de certains sous-traitants, la diminution de la prise en charge par l'Etat de certains contrats aidés comme l'impact, en année pleine, sur le groupe III.

Mais aussi des dépenses des investissements réalisés ou à réaliser dans le cadre du plan pluriannuel de travaux et la faiblesse, depuis plusieurs années, des taux directeur, doivent conduire :

- à continuer à maîtriser les dépenses en particulier en maîtrisant la politique de remplacement,
- à mener un dialogue de gestion permettant l'obtention des moyens nécessaires à la tenue de l'ensemble des missions confiées lors du renouvellement du CPOM pour les 5 années à venir à compter de 2013.

En effet au regard des efforts réalisés et de l'ensemble des objectifs tenus, la MAS Lucie Nouet doit continuer d'être soutenue dans le caractère innovant des projets qui ont toujours été les siens et dans la qualité du service rendu aux usagers tant sur le plan social au quotidien que sur le plan médical face à l'avancée en âge des usagers.

Conclusion

Cette année aura vu la mise en œuvre de nombreuses actions prévues au nouveau projet d'établissement et ceci avec la participation du Conseil de la Vie Sociale ainsi que des instances représentatives du personnel, sans oublier le rôle moteur que joue la démarche qualité par le suivi évaluatif des actions réalisées grâce aux traçabilités qui se développent et aux actions du Comité de Pilotage Qualité.

La fin d'année 2011 a été marquée par l'annonce en octobre de mesures importantes d'économie en particulier dans les remplacements.

Il est à souhaiter que le dialogue budgétaire sur le CPOM 2012 donne les moyens suffisants à la MAS pour fonctionner en particulier dans la demande faite de crédits non reconductibles pour faire face à la mise en place en sécurité incendie du désenfumage. De plus, c'est, à minima 100 000 € qui seront nécessaires pour équilibrer la gestion 2012.

L'année 2013 est celle du renouvellement du CPOM, la négociation devra prendre en compte les besoins de l'établissement dans l'accompagnement de la population de personnes adultes polyhandicapées lourdes et vieillissantes dont près de 36 % avaient plus de 55 ans en fin 2011.

CAAD LUCIE NOUET

Les faits marquants de 2011

Avec un effectif de 2,75 ETP, la Cure Ambulatoire À Domicile continue son évolution vers l'aide et le conseil. Le psychologue, ainsi que l'infirmière complètent l'offre de service apporté par un ergothérapeute, 2 Aide Médico psychologiques, une Aide soignante

En effet, ces professionnels peuvent être consultés par les familles des bénéficiaires.

En aout 2011 le directeur de l'Agence Régionale de Santé considère que la CAAD n'est pas réglementairement un SAMSAH. De Ce fait pour clarifier et pérenniser la situation, la déléguée territoriale du Tarn souhaite que la CAAD soit versée sous le couvert de l'agrément SAMSAH de Castres.

L'APAJH du Tarn, comme cela était prévu initialement entérine le fait de créer un SAMSAH à caractère départemental avec une antenne de 15 places sur le sud (à Castres) et une de 7 places dans l'ouest à Saint-Sulpice.

Chacune de ces antennes conservent leur particularité, budget, organigramme et son fonctionnement.

Projet de service

Tout de suite après la finalisation du projet d'établissement de la MAS, aidé par le chargé de mission associatif, le projet du service CAAD est finalisé en décembre 2010.

Nous travaillons actuellement sur les axes d'améliorations mis en évidence dans ce projet :

L'axe 1 :

- visant à améliorer la relation et l'information entre professionnels et les familles est en cours de réalisation. par la mise en place d'un cahier famille pour une information en continue et la poursuite du groupe de parole est proposé une fois par an.

L'axe 2 :

- Nous améliorons le projet personnalisé. Le référent est désigné et est animateur du projet ; les 7 projets personnalisés sont réalisés sur l'année.
- Les transmissions médicales sont consignées par l'IDE pour le service.
- Nous n'avons pas finalisé le livret d'accueil pourtant prêt en avril 2011 dans la mesure où nous attendons l'arrêté concernant le SAMSAH départemental

La variation du nombre d'usagers

Nous avons eu un départ d'usager confirmé en janvier 2011 pour une orientation en foyer de vie spécialisé. Ce placement est organisé par le CMP de Lavour en accord avec l'usager, sa famille il a été accompagné par l'équipe du SAMSAH.

En 2011, l'effectif est de 7 usagers.

L'année 2011 continue à montrer la fluctuation de l'activité liée au projet de vie de l'usager, qu'évolue et se modifie. De ce fait son orientation évolue. Nous ne maîtrisons pas ce paramètre.

Cela montre la nécessité d'adaptabilité et de réactivité de ce type de service. Si nous ne prévoyons pas, nous pouvons en effet ne pas avoir de réserve d'interventions compte tenu de la réactivité moindre des orientations de la CDAPH.

Nous devrions être plus sollicités par cet organisme au service des personnes polyhandicapées, d'autant plus qu'ils ont pour leur part une vision plus claire et repérable du service.

L'exercice 2011 reste équilibré, avec cependant un souci de maîtrise des dépenses concernant le poste carburant et véhicule fortement en augmentation dans le contexte actuel.

Perspectives 2012

Nous devons continuer ces efforts de gestion pour répondre au mieux aux besoins des usagers du service.

Nous souhaitons dans le cadre des travaux de la mas, aménager un local repère pour le service. Pour l'instant, le partage de bureau avec l'adjointe se gère, mais ne permet pas d'organisation optimum.

La démarche qualité de la MAS joue toujours son rôle de support au service.

Pour 2012, et la renégociation du CPOM, nous mettrons en application les orientations données par les ARS sur le développement de la CAAD au sein du SAMSAH APAJH départemental.

UNITÉS DE VIE DU CARMAUSIN

Les entrées en 2011

En 2011 deux nouveaux résidents ont été admis au sein des UVC. Ces deux personnes ont toutes les deux travaillé en ESAT.

L'une d'entre elles était précédemment accueillie en maison de retraite. Elle a fait le choix de rejoindre les UVC compte tenu de l'implantation géographique de la maison de retraite qui se situe loin de tout centre urbain important et de la vocation des UVC.

Comme l'ensemble des personnes les plus autonomes, ces deux nouveaux résidents ont été accueillis à l'étage de la résidence.

Le rez-de-chaussée est en effet réservé aux personnes à mobilité réduite ou aux personnes âgées les plus dépendantes. Y est également assurée la prise commune des repas et ce pour des raisons de commodité

Le GMP

Comme chaque année le Conseil Général a estimé le degré de dépendance de chaque résident.

Sur les onze résidents seuls 4 sont classés dans la catégorie GIR 5-6.

Deux résidents qui, à leur intégration, étaient girés GIR 5-6 ont été reclassés dans la grille à hauteur du GIR 4.

Les activités proposées

Chaque salarié a été sensibilisé à la volonté de l'équipe éducative et de direction de proposer des activités le plus fréquemment possible, à l'ensemble des résidents.

Chacun sera amené à assurer la gestion d'un atelier, l'organisation d'une activité extérieure à la structure.

Il s'agit là d'un aspect novateur pour beaucoup de salariés qui étaient, jusqu'alors, habitué plus à du nursing qu'à ce genre d'accompagnement.

Parmi les activités, nous avons également tenté de développer la pratique du sport.

Les accompagnements

Notre équipe assure également d'autres types d'accompagnement qui peuvent être sociaux, paramédicaux, ou consister dans l'entretien avec la famille ou les proches.

La médiatrice sociale et l'assistante technique, tout en laissant la possibilité au résident de rencontrer en tête en tête, le tuteur ou le curateur, participent généralement à ces rencontres afin de transmettre ou reformuler les demandes, parfois ; ou bien, afin de porter à la connaissance du représentant légal certains éléments qu'il doit connaître.

La réalisation des projets personnalisés a été initiée en 2011. Nous en avons réalisé 4. Le personnel y a été associé.

Nous avons décidé de débiter ce travail en proposant de réaliser en priorité les PP par les personnes les plus autonomes, nos interventions devant permettre le maintien de l'autonomie.

Les effectifs

	2009	2010	2011
Administratif Encadrement		1	Mutualisation
Educatif	16	9	8,9 dont 1 ETP en maladie non remplacé
TOTAL	16	10	7,9

Nous avons ainsi réduit de manière conséquente les effectifs salariés.

Les travaux de mise en conformité

Le 11 janvier 2011 la sous-commission départementale de sécurité incendie a effectué une visite de conformité.

Suite à cette visite, Monsieur le Maire de Blaye-les-mines a pris un arrêté de poursuite d'exploitation à condition que les prescriptions de la sous-commission soient strictement appliquées. Un délai de réalisation des travaux était arrêté : le 4 mai 2011.

Au vu de cet arrêté, nous avons engagé les actions suivantes :

- Recueil de l'autorisation du CA d'engager les travaux.
- Sollicitation d'une subvention de 20 000 € auprès du Conseil Général du Tarn.
- Sollicitation du cautionnement de l'emprunt par le même Conseil Général.
- Désignation d'un office de contrôle (SOCOTEC).
- Désignation d'un coordinateur SSI (INGENID'OC).

EPAS TUTELLES

Les majeurs

L'ACTIVITÉ

Depuis plusieurs exercices nous avons constaté une augmentation croissante de l'activité :

Au 31 / 12	Nombre	Différence	Taux %
2005	401	14	3,6 %
2006	438	37	9,2 %
2007	531	93	21,2 %
2008	571	40	7,5 %
2009	628	57	10,0 %
2010	685	57	9,1 %
2011	703	18	2,6 %

L'année 2011 est cependant marquée par une inflexion sans que l'on puisse pour autant dire que celle-ci permette de dégager une tendance sur le long terme.

En effet les premiers chiffres de 2012 semblent démontrer que la baisse de l'accroissement d'activité sur 2011 est un épiphénomène. Nous ne pensons cependant pas retrouver des croissances d'activité équivalentes à 2009 ou 2010.

Les causes de cette inflexion sont doubles :

- Un grand nombre de décès en début d'année. Le pourcentage de sortie de mesures au 31/12/2011 est de 10,8 %.
- La focalisation des magistrats sur la révision des mesures compte tenu des échéances fixées par le législateur.

Par comparaison au niveau national, nous constatons que la hausse de l'activité connue par l'EPAS en 2011 rejoint quasiment celle ressentie nationalement.

Si nous effectuons une mesure sur les six dernières années (31/12/2005 au 31/12/2011), l'accroissement en termes de mesures est de 75,31 %.

La réforme du financement, au travers du versement d'une dotation globale, a permis à l'EPAS de supporter cet accroissement en adaptant son organisation.

Ont ainsi été créés :

- un pôle juridique qui vient sécuriser les actes que nous sommes amenés à passer à qualité,
- un poste de responsable du personnel administratif par redéploiement,
- un poste de médiateur social (par redéploiement également) dont la fonction est de soutenir les mandataires dans la relation avec les usagers.

Les moyens ainsi fournis ont permis de mieux répartir la charge de travail de chaque salarié, d'améliorer nos prestations au travers de la création de fonctions techniques pointues et de ce fait de travailler la qualité du service rendu.

INCIDENCE DE LA NOUVELLE COTATION

La Direction générale de la cohésion sociale (DGCS) a introduit pour cet exercice une cotation différente de celle des années précédentes : la cotation spécifique des mesures aux biens ou à la personne.

Pour beaucoup de régions ou départements, ce nouveau paramètre intervient à la marge ou ne produit aucune incidence. Concernant le Tarn, cette nouvelle cotation vient bouleverser l'ensemble de nos indicateurs.

Pour s'en convaincre il suffit de comparer le pourcentage d'augmentation du nombre de mesures en flux net avec celui du nombre de points au 31 / 12 :

	2010	2011
Taux d'évolution du nombre de mesures par rapport à N -1	9,1 %	2,6 %
Nombre de points au 31 / 12	84 857	79 596
Taux d'évolution du nombre de points par rapport à N -1	8,1 %	- 6,2 %

Le pourcentage ainsi obtenu est un pourcentage négatif. Il est indispensable de souligner immédiatement que la charge de travail suit bien, quant à elle, l'évolution du nombre de mesures et donc que cette cotation n'évalue pas correctement la charge de travail.

Les tutelles ou curatelles aux biens ou la personne représentent dans notre établissement 19.8 % de l'activité. Ce nombre va continuer de croître très probablement, positionnant l'EPAS et les services tutélaires du Tarn dans une situation extrêmement délicate qui conduira inmanquablement à demander à chaque salarié de supporter une surcharge de travail conséquente.

En effet la charge de travail entre une curatelle renforcée et une curatelle aux biens est actuellement la même, les magistrats ne désignant pas un tiers afin de gérer les questions relatives à la protection de la personne.

Les Mesures d'Accompagnement Social Personnalisé (MASP)

Le Conseil Général du Tarn, à la refonte de son règlement départemental d'aide sociale a inscrit dans le marbre le principe de la délégation de gestion de certaines de ces mesures.

Cette activité peut donc être qualifiée de pérenne au moins quant au principe de la délégation de gestion auprès d'opérateurs professionnels.

Dans un avenir proche, elle pourrait cependant être considérée tout autrement si nous nous attachons uniquement au volume d'activité et à ses variations.

En effet, lors des premiers échanges avec les représentants du Conseil Général et au moment de la rédaction de la convention, nous avons attiré l'attention de nos interlocuteurs sur la nécessité de s'engager sur un volume d'activité. La contrepartie que nous accordions était d'affecter des personnels qui devaient rentrer dans la logique d'exercice de ces mesures et devenir, à terme, de véritables spécialistes.

Sans préjuger de cet avenir, les chiffres des 3 dernières années écoulés montrent, au moins pour l'EPAS une bonne progression.

Ainsi nous avons perçus 186 mois / mesure en 2011 et accompagnés 24 usagers.

En 2010 nous avons perçus 99 mois / mesure et accompagné 16 usagers.

EXTRAITS DE LA REVUE DE PRESSE

	La Dépêche du Midi	Le Tarn Libre	Le Journal d'ici	La Semaine de Castres	Autres *	
Vie associative	4	8	2	2		16
ESAT	7	2	2	1		12
ESAT / ADMR	5	2	2			9
FH	4	3	1			8
IME	1	1		2	3	7
MAS	2	1	2			5
Pratique des Arts	1	1			1	3
Sport Adapté	2	1				3
Collectif Handicap 81	1	1				2
	27	20	9	5	4	65

La Dépêche du Midi - 6 janvier 2011

Portes ouvertes de l'ESAT aux Fournials



Découvrir l'ESAT, un établissement à la pointe de la technicité et de la modernité respectueux de l'humain et de l'environnement.

L'APAJH du Tarn vous invite aux portes ouvertes de l'ESAT Valérie Bonafé qui auront lieu le mercredi 12 janvier, de 9 h à 17 h 30, aux Fournials, commune de Montredon-Labessonnié. Vous pourrez ainsi découvrir ce nouvel établissement et service d'aide par le travail de 1700 m² constitué d'une cuisine centrale profes-

sionnelle et d'un atelier espaces verts, construits en 2010 en partenariat avec la communauté de communes du Montredonnais. Ce projet économique, social et territorial a reçu le soutien financier de l'Etat, du conseil régional Midi-Pyrénées et du conseil général du Tarn. En savoir plus sur www.apajh81.org

Le Tarn Libre - 7 janvier 2011

Calendrier 2011 de l'APAJH du Tarn

En 2010, les enfants, adolescents et adultes accueillis à l'Institut Médico Educatif de Navès, au Foyer Occupationnel Thérapeutique de Castres et au Foyer d'Hébergement de Réalmont, accompagnés dans leur création par Benoît Thiel, ont réalisé une quarantaine de peintures. Pour chacun, c'était l'occasion de découvrir un espace nouveau "la toile blanche" et de laisser vivre son inspiration avec des outils simples (truelles, bouts de bois, cuillères, sable et trois couleurs de peinture) afin de proposer une oeuvre originale et personnelle.

Pour le calendrier associatif 2011, l'APAJH a souhaité valoriser ce travail artistique et pro-

poser un bel objet qui vous accompagnera toute l'année. Avec un tirage limité à 300 exemplaires, le prix public de 5 euros de ce calendrier 2011 correspond uniquement aux frais d'impression. Félicitations et merci aux artistes, éducateurs et techniciens qui se sont impliqués dans ce projet.

Points de vente du calendrier :

APAJH du Tarn - 4 rue Jean Le Rond d'Alembert 81 000 Albi — Tél. 05 63 45 33 62

FOT La Planésié — Route de Navès 81 100 Castres — Tél. 05 63 72 68 00

MAS Lucie Nouet — Impasse Frédéric Chopin 81 370 Saint-Sulpice — Tél. 05 63 40 07 71.

Le Journal d'Ici - 20 janvier 2011

MONTREDON-LABESSONNIÉ Quatre cent visiteurs pour le nouvel établissement



Une cinquantaine de personnels pour accueillir les handicapés. DR

Le 12 janvier restera une journée extraordinaire pour l'équipe de l'Établissement et Service d'Aide par le Travail (ESAT) «Valérie Bonafé». En effet, c'est aux Fournials, de 9 heures à 17h30, que se sont déroulées les portes ouvertes de l'ESAT, où plus de 400 visiteurs ont découvert les 1 700 m² de

l'établissement (cuisine centrale, cafétéria, atelier espaces verts, bureaux...). Quatre cent personnes venues de l'ensemble du Tarn : voisins, élus, parents, représentants de l'Etat, organismes médico-sociaux, acteurs du monde économique, responsables associatifs...

Tous les curieux étaient les bienvenus et ont pu apprécier la qualité des explications fournies par la cinquantaine de membres de l'ESAT géré par l'APAJH du Tarn : travailleurs, salariés et bénévoles de l'association. Sans aucun doute, le regard sur les personnes en situation de handicap a changé ce jour-là...

Le Tarn Libre - 25 mars 2011

La Dépeche du Midi - 7 avril 2011

"2041" est présenté à Graulhet



• L'équipe du film "2041" de l'APAJH du Tarn avec les responsables de la Fédération Léo Lagrange.

Parmi les six films en compétition ce samedi 26 mars à 14 heures lors du festival de courts métrages de Graulhet, il y aura "2041", un court métrage réalisé par les résidents du foyer d'hébergement "Les Cyclades" de l'Apajh du Tarn. Les scénaristes et acteurs de ce film sont Devon Brissaud, Damien Chevallier, Fabienne Cros, Jean-Rémy Delbart, Alain Dupuy, Thierry Frédéric, Christel Laforet, Jean-François Lemaire, Stéphanie Puech et Sébastien Rouffy. Ce projet a été coor-

donné par le responsable communication Alain Rouquier, les éducatrices Odile Bru et Clémence Cuerel, avec le soutien technique et artistique de Natacha Sautereau (association Le Hamac Rouge). Après le rendez-vous de Graulhet, ce film sera disponible sur internet (www.apajh81.org).

Il sera également projeté le vendredi 20 mai lors du loto de l'Esat à Montredon-Labessonnié et au cinéma de Réalmont le 11 juin.

S. R.

Prix de l'engagement

Le 26 mars 2010 au Cinéma de Graulhet, devant près de 200 personnes, le film « 2041 » a remporté le prix de l'Engagement lors du Festival organisé par la Fédération Léo Lagrange du Tarn. Le court métrage s'est également classé 3ème pour le vote du public. En exclusivité sur www.apajh81.org, découvrez ce film original. Entre Réalmont et Montredon-Labessonnié, trois personnages de l'Établissement et Service d'Aide par le Travail « Valérie Bonafé » font chacun un rêve... Un court métrage des résidents du Foyer d'Hébergement Les Cyclades de Réalmont de l'APAJH du Tarn, réalisé dans le cadre du 4ème festival « La parole est à la jeunesse » organisé par la Fédération Léo Lagrange du Tarn, avec le soutien technique et artistique de l'association Le Hamac Rouge.

La Dépeche du Midi - 26 mai 2011

Rencontre pétanque loisirs sport adapté sous le soleil



Le sport adapté était à l'honneur au boulodrome du Grand-Rond.

Les boulistes étaient au rendez-vous pour cette belle journée du mois de mai, organisée par la MAS Lucie-Nouet (APAJH du Tarn) et le Comité départemental du sport adapté du Tarn.

Au total, la journée a réuni 77 participants pour ce tournoi, représentant une dizaine d'établissements du Tarn et de la région (l'ESAT Clermont Capelas, FOT de Dumes, la MAS Lucie-Nouet, la MAS du Bon Sauveur, la MAS des Champs-Pinsons, la MAS des Genêts, le Foyer Clermont-Capelas, le FOT Henri-Enguilbert, le Foyer de Notre-Dame des Monts et le Foyer André-Billoux).

La rencontre s'est déroulée sur le boulodrome gracieusement mis à disposition par le club de pétanque du Grand-Rond et le

club Espoir-Pétanque. Le tournoi s'est déroulé dans la bonne humeur et la convivialité, le but étant d'offrir aux sportifs une journée de détente et d'ouverture vers les autres.

L'APAJH du Tarn cherche à mettre en œuvre toute action favorisant l'épanouissement des personnes en situation de handicap, de dépendance ou de perte d'autonomie en assurant leur intégration dans la vie sociale.

Tous les sportifs ont été récompensés en fin de journée par des lots offerts par les sponsors de la MAS Lucie-Nouet.

Le rendez-vous est donné à l'année prochaine pour que chacun puisse prendre sa revanche.

En savoir plus sur le site de l'APAJH du Tarn au www.apajh81.org

Le Tarn Libre - 17 juin 2011

M.A.S. : un nouveau livret d'accueil



La M.A.S. Lucie Nouët de Saint-Sulpice, après un travail de collaboration entre les équipes de la maison d'accueil et les familles, vient de sortir son nouveau livret d'accueil. Gérée par l'APAJH du Tarn, une association Loi 1901, administrée par des bénévoles qui remplissent au niveau national une mission d'intérêt général, reconnue d'utilité publique. Elle participe à la mise en œuvre des Lois sociales et médico-sociales, aux côtés des Conseils Généraux, des Agences Régionales de Santé, de la Caisse Nationale de Solidarité pour l'Autonomie, de l'Etat et de la Sécurité Sociale. Ce livret, complet et didactique, présente l'APAJH, son rôle et son action dans notre société, puis l'établissement avec ses 48 lits d'hébergement en chambre individuelle, ses 2 lits d'accueil temporaire et 2 places d'accueil de jour (externat). L'admission avec ses conditions et modalités, l'accueil avec les documents à apporter, les possibilités de ressources, et enfin la vie à la M.A.S. (accompagnement "médicalisé" et accompagnement "spécialisé"). Enfin la présentation de l'équipe accompagnatrice extrêmement étoffée, sans oublier les services dits transversaux qui jouent un rôle de 1er ordre dans le fonctionnement de l'établissement. N'oublions pas le parcours santé qui comprend la lutte contre les infections nosocomiales, la prise en charge de la douleur et l'accompagne-

ment et soins de fin de vie. Pour terminer le côté pratique qui traite des sorties, de l'argent de poche, et de la vie quotidienne avec l'accueil des proches, des activités culturelles et animations avec ses salles spécialisées, les services pratiques...Et vos droits. Pour terminer, le mot du Président de l'APAJH du Tarn Jean-Marie Aubespain : travaillons ensemble pour contribuer à la liberté de s'épanouir quelle que soit la difficulté - l'égalité des chances de l'école maternelle au plus grand âge - la fraternité entre personnes ordinaires et extraordinaires. Le mot de Jean-Philippe Lantès (directeur de la MAS Lucie Nouët) : Pour nous, prendre soin et bienveillance sont inévitablement liés au bénéfice de votre sécurité et de votre confort. Les autres Résidents, ayant des difficultés similaires, vous entoureront. Ils seront à la fois proches et distants, à la fois semblables et différents. N'oubliez pas qu'ils peuvent, eux aussi, concourir à votre bien-être. À la Maison d'Accueil Spécialisée, nous œuvrons en permanence pour que cet établissement soit un véritable lieu de vie qui implique tous les acteurs institutionnels: usagers, familles, représentants légaux, professionnels comme bénévoles et permette de « vivre ensemble ». Pour plus d'informations : 05 63 40 07 72 ou mas@apajh81.org ou www.apajh81.org

La Semaine de Castres - 1er juillet 2011

L'APAJH du Tarn a inauguré Lostange

L'inauguration de l'IME / SSESD Lostange a rassemblé une centaine de personnes le samedi 18 juin à Navès.

La matinée a débuté par des visites de l'établissement conduites par le Directeur Uvaldo Polvoreda et ses adjointes Florence Bening et France Narès. Ensuite, deux surprises témoignèrent du caractère profondément humain de l'APAJH du Tarn. Les enfants de Lostange ont ainsi offert un tableau à Fernand Grumeau, administrateur de l'association, suivis par les résidents du Foyer d'Hébergement de Réalmont qui ont aussi offert une grande toile d'art abstrait à l'équipe de l'IME / SSESD.

Avant le temps des discours, un clip de présentation de Lostange a été diffusé à la centaine d'invités. Ce document multimédia est disponible sur le blog www.apajh81.org. Dans son intervention, Jean-Marie Aubespain, Président de l'APAJH du Tarn rappelait : " Nous savons la place particulière que ce lieu occupe dans la mémoire des Castrais, puisque ici se tenait le centre aéré que de nombreux enfants et parents du sud du Tarn gardent en affection. C'est donc bien dans cette vocation d'intégration

sociale et dans cette volonté d'ouverture, continuant ainsi l'action originelle de Lostange. " Ensuite, les collectivités locales, l'Education Nationale et l'Etat ont rappelé par la voix de leurs représentants, la compétence forte du Département sur le handicap, l'action volontaire de la Région sur l'accessibilité, la scolarisation et le financement des établissements médicosociaux pour l'Etat et l'Agence Régionale de Santé. Quant à Jean-Louis Garcia, Président national de l'APAJH, il est revenu sur la Conférence du Handicap du 8 juin 2011 à Paris conclue par le Président de la République : " Des promesses ont été faites mais les mots ne suffisent pas. Les personnes en situation de handicap attendent des actes. L'APAJH est bien consciente que nous sommes dans une période préélectorale, ce qui exige sa vigilance. En conséquence, nous allons lancer prochainement une consultation citoyenne pour peser, lors du débat de l'élection présidentielle de 2012, en faveur d'une politique du handicap plus républicaine et plus inclusive. "



De gauche à droite : Jean-Marie Aubespain, Président de l'APAJH du Tarn. Marc Cousinié, Maire de Navès. Docteur Hélène Sgro, Déléguée territoriale de l'Agence Régionale de Santé. Jean-Michel Fedon, représentant Madame la Préfète. Louis Cazals, Conseiller général du Tarn. Jean-Louis Garcia, Président national de l'APAJH. Martine Gilmer, Conseillère régionale Midi-Pyrénées. Marc Molinié, représentant l'Inspecteur d'Académie

Enfin, un moment de convivialité a conclu cette inauguration autour d'un buffet de très grande qualité préparé les travailleurs et moniteurs de la cuisine centrale de l'ESAT Valérie Bonafé à Montredon-Labessonnié. Dans l'après-midi, Lostange accueillait l'assemblée générale des adhérents de l'APAJH du Tarn pour le bilan d'activité de l'année 2010 et le renouvellement du conseil d'administration. En présence du Député Philippe Folliot, l'association a confirmé à nouveau son engagement dans le Tarn au service des personnes en situation de handicap, de dé-

pendance ou de difficultés sociales, sur la base de valeurs citoyennes, laïques et solidaires.

Lostanges en chiffres

IME : Institut Médico Educatif pour 41 enfants et adolescents de 6 à 20 ans présentant un retard mental profond, sévère ou des troubles autistiques.

SSESD : Service de Soins et d'Education Spécialisée à Domicile pour 35 enfants et adolescents de 6 à 16 ans, présentant un retard mental léger dans les écoles et collèges de Castres, Labruguière, Mazamet et Aussillon. Lostange : Bâtiments de 2000 m2 et terrain de 7 ha achetés 670000 euros à la Mairie de Castres en novembre 2005. Entre 2008 et 2010 : aménagements et travaux à hauteur de 1630000 euros (460000 euros de subvention de la Caisse Nationale de Solidarité pour l'Autonomie).

APAJH du Tarn : L'Association Pour Adultes et Jeunes Handicapés du Tarn rassemble 200 adhérents, emploie 300 salariés et accompagne 900 personnes dans le département. Elle est membre de la Fédération nationale des APAJH qui reconnue d'utilité publique depuis 1974.



Nouveau conseil d'administration de l'APAJH du Tarn élu le 18 juin 2011

Le Tarn Libre - 19 août 2011

Réussir l'intégration républicaine du handicap

Dans le Tarn, avec sa fédération nationale et son association départementale, l'APA JH rassemble 200 adhérents, accompagne 1 400 personnes et emploie 600 salariés à travers une vingtaine d'établissements et services médico-sociaux.

Elle relaie dans notre département un appel que l'association nationale lance pour l'égalité des droits. A l'approche des échéances politiques de 2012, l'Association Pour Adultes et Jeunes Handicapés (A.P.A.J.H) veut en effet promouvoir une intégration républicaine du handicap, selon un principe simple : ce qui est bon pour les personnes en situation de handicap, est bon pour la société toute entière. L'adoption de la loi du 11 février 2005 avait constitué une avancée fondamentale pour l'égalité des droits et la condition des personnes en situation de handicap : accessi-

bilité, conditions de ressources, emploi et formation, scolarisation, culture et citoyenneté.

Ne pas compartimenter l'accès aux droits

Depuis 2007, les acquis de la loi Handicap sont détricotés méthodiquement par le gouvernement, dans le domaine de l'Education nationale comme de l'emploi, dans l'accessibilité des lieux publics comme dans celui de la santé et de la protection sociale. L'exclusion du handicap de l'emploi comme du chantier du cinquième risque, démontre l'incapacité des pouvoirs publics à penser le handicap comme un atout pour la transformation sociale. Dans la perspective de 2012, l'APA JH lance donc une consultation nationale citoyenne pour réussir l'intégration républicaine du handicap. Le handicap doit cesser d'être une question traitée exclusivement par le monde associatif. Elle concerne la société toute entière. Cette consultation aboutira à une plateforme de propositions que l'APA JH



• Jean-Louis Garcia et Jean-Marie Aubespain, Présidents national et départemental de l'A.P.A.J.H. en juin lors de l'inauguration de l'Institut de Lostange à Navès.

soumettra aux partis républicains fin 2011.

Il est temps d'inverser la tendance de l'exclusion et d'épouser un nouveau modèle de société : celui qui ne compartimente pas l'accès aux droits, mais qui garantit au contraire son universalité. Refuser l'accès

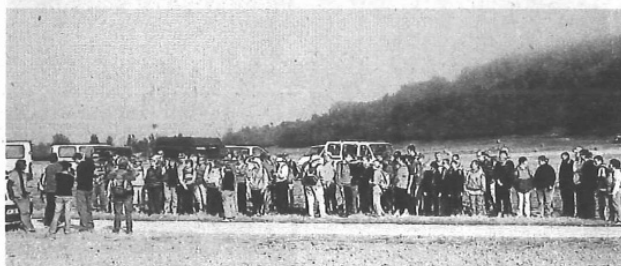
aux droits à certains, c'est l'interdire à tous. Nous voulons une société qui progresse à mesure qu'elle laisse sa place à chacun.

Vous pouvez signer cet appel sur [www.mediapart.fr] ou sur [www.apajh81.org]

La Dépêche du Midi - 24 août 2011

Randonnée de l'intégration avec l'APA JH

L'APA JH du Tarn a organisé avec l'aide du comité départemental de randonnée pédestre (CDRP) et le comité départemental du sport adapté (CDSA) une randonnée dans la forêt de Mézens. Soixante sportifs des établissements médico-sociaux étaient présents (le FOT de Bracconnac, la MAS du Bon-Sauveur, le foyer des Ormes, l'ASL Passion, le FOT de Sérénac, le FOT et la MAS de la JPA, l'IMPRO de Carmaux, et la MAS Lucie Nouet APA JH du Tarn). De nombreux marcheurs des associations du CDRP ont prêté main forte pour accompagner ce groupe sur cette boucle de



60 sportifs au départ de la rando de l'intégration à Mézens. /Photo DDM P.B.

7,5km. Le soleil et la bonne humeur étaient au rendez-vous. Ces randonnées favorisent la socialisation et l'intégration des personnes en situation de handicap qui sont des valeurs chères à l'APA JH du Tarn. Un jus de

pomme bien frais a été offert aux sportifs à la fin de la balade au Verger de Notre-Dame. L'APA JH du Tarn remercie les sponsors (Crédit Agricole et MICO) pour les lots distribués qui ont permis de récompenser tous les marcheurs.

Le Tarn Libre - 30 septembre 2011

Maison de la citoyenneté

Artistes en herbe à l'honneur



• Autour du tableau des élèves de CE2 offert à la ville, B. Thiel, M. Catroux, Stéphanie (une des artistes) et Isabelle, la photographe.

Une exposition d'art abstrait a été proposée dans la salle Jules Cavaillès de la Maison de la Citoyenneté. Elle présentait des oeuvres de Benoît Thiel, de la plasticienne Marianne Catroux, de Jacky Bardy, de Françoise Uribellarea, et des tableaux de Mme Maignal. D'autre part, l'idée originale a été de présenter des tableaux abstraits réali-

sés par des élèves des classes de CE1 de l'école Jean Moulin et des personnes du foyer d'hébergement de Réalmont qui, ensemble avec l'aide de B. Thiel et de M. Catroux, ont exprimé sur la toile leurs sentiments et leurs émotions. Un tableau regroupant six peintures de ces artistes "en herbe" a été offert à la ville de Carmaux.

La Dépeche du Midi - 19 novembre 2011

art



Les participants réunis pour le vernissage. / photo DDM, MPV

Une exposition au delà du handicap

Jusqu'au 20 novembre, se tient la semaine pour l'emploi des handicapés. En France plus de 1,8 millions de personnes sont concernées. Dans le Tarn, LCL est une des entreprises qui œuvrent au quotidien afin de faciliter l'intégration et le maintien dans l'emploi de ses collaborateurs.

Pour aller plus loin dans ses actions, l'établissement d'Albi expose une quinzaine de tableaux d'artistes handicapés. « Nous voulions sensibiliser les clients et nos collaborateurs

à l'art, en démontrant que celui-ci n'a pas de handicap », explique la responsable de l'agence albigeoise. L'opération est réalisée en partenariat avec la mission « pratique des arts » de l'APAJH du Tarn. Elle présente des œuvres originales, peintures et dessins, réalisées par les résidents enfants et adultes des établissements gérés par l'association. L'art, moyen d'expression privilégié, est un exemple parfait de l'égalité entre artistes. Exposition jusqu'au 19 novembre.

Journal de Navès - Décembre 2011

Fais ton cirque à Lostanges !

Les 3 journées des 18, 19 et 20 juillet 2011 furent tellement animées qu'elles ont redonné à l'été les couleurs qu'il lui manquait. L'association « i i i » avait installé à Lostanges non pas un chapiteau de cirque, mais tout un esprit. Les enfants, adolescents de l'IME / SSED et adultes du FOT et de l'ESAT ne sont pas restés spectateurs pendant 3 jours, ils ont bel et bien été les héros de la piste !

Ils ont été jongleurs, funambules ou trapézistes mais aussi musiciens et danseurs. Bravant les lois de la gravité, ils ont découvert avec plaisir et sourire de nouvelles sensations, en dépassant leurs limites.

Ils ont aussi été bricoleurs et inventeurs de « poissons volants » ou encore transformateurs de voiture

à pédale en véritable « bolide de course du futur ». Enfin, ils ont été peintres et graffeurs d'une magnifique fresque qui égaye désormais le garage des karts et des vélos de Lostanges.

Et tout cela grâce aux équipes des établissements de l'APAJH du Tarn et à l'association « i i i » qui ont su accompagner chacun à son rythme et en douceur dans les différentes activités artistiques ou sportives.

Association « i i i » : Information Informelle Informatrice - IME / SSED : Institut Médico Educatif / Service de Soins et d'Éducation Spécialisée à Domicile

En savoir plus sur www.apajh81.org



La Dépeche du Midi - 29 décembre 2011

conférence à Champollion

Boris Cyrulnik: comment renaître de sa souffrance ?

Après Jean-Marie Pelt en 2008 et Axel Kahn l'an dernier, l'association pour adultes et jeunes handicapés du Tarn (APAJH) propose une conférence avec Boris Cyrulnik, neuropsychiatre, éthologue et psychanalyste, le vendredi 27 janvier à 20h30 dans les amphis 1 et 2 de l'université Champollion à Albi. L'entrée est libre et gratuite. La conférence abordera le handicap, les solidarités et la résilience qui permet de renaître de sa souffrance.

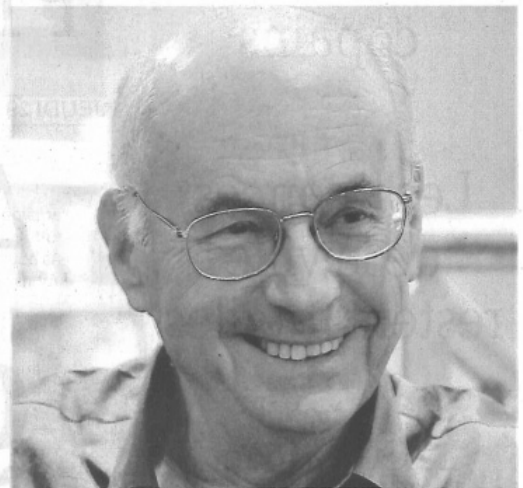
Quand le handicap survient dans une famille, la solidarité s'organise. Celle des politiques publiques mais aussi celle des associations à but non lucratif, gérant des établissements médico-sociaux. Comment ces solidarités peuvent-elles permet-

tre une forme de résilience pour les familles des personnes en situation de handicap ? Le professeur Boris Cyrulnik, responsable d'un groupe de recherche en éthologie à l'hôpital de Toulon, est connu pour avoir développé le concept de résilience. Chroniqueur sur France Info, il est l'auteur de plusieurs ouvrages à succès comme Un merveilleux malheur, Les vilains petits canards, Parler d'amour au fond du gouffre, De chair et d'âme, etc.

En langue des signes

De son côté, l'APAJH, créée en 1972 par des parents et enseignants engagés pour l'intégration des personnes handicapées dans la société, accompagne près de 1000 personnes en situa-

tion de handicap, de dépendance ou de difficultés sociales. Gestionnaire et militante, l'association intervient dans le département à travers dix établissements et services pour enfants, adultes et personnes âgées. Elle emploie 300 salariés. La soirée fera la part belle aux questions du public. Elle sera traduite en langue des signes française et la conférence retransmise en direct par l'agence régionale Ardesi, dans le réseau syber-base Midi-Pyrénées. La soirée se conclura par un moment convivial autour de gâteaux préparés par l'ESAT Valérie Bonnafé de Montredon-Labessonnié et de jus de pommes du verger conservatoire du conseil général du Tarn.



P.S. Boris Cyrulnik, neuro-psychiatre et éthologue, bientôt à Albi.

**Composition du
Conseil d'administration
de l'APAJH du Tarn
après son
Assemblée Générale
de juin 2011**

Trombinoscope associatif
publié dans le journal
« À une lettre près »
de juillet 2011

Bureau



Jean-Marie Aubespain
Président
CA Fédération APAJH



Christian Molinier
Vice-président
Ets. pour adultes



Pierre Roux
Chargé de l'information associative



Yves Obis
Secrétaire général
CDAPH et sports



Maryse Ramade
Secrétaire générale
adjointe - Agenda 21



Maryse Blanc
Chargée de la
pratique des arts



Denis Cadaux
Trésorier
Budget et finances



Alain Delpi
Trésorier adjoint
Ets. pour enfants



Pascale Maury
Ets. sociaux et pour
personnes âgées



Fernand Grumeau
Chargé du patrimoine
et de l'accessibilité



**Aline
Périllous**



**Marie-Christine
Primoguet**

2 membres
de droit

**Françoise
Vasseur**
Pour l'UNSA

**Jean-Marie
Guy**
Pour la MGEN



Patrick Lacoste



Jacques Blanc

Chargés du Conseil des familles
et de l'animation associative

Créée en 1972, l'Association Pour Adultes et Jeunes Handicapés du Tarn est un organisme à but non lucratif qui gère des établissements et services médico-sociaux pour personnes en situation de handicap, de dépendance ou de difficultés sociales.

L'APAJH du Tarn rassemble 200 adhérents, emploie 300 salariés et accompagne 1 000 personnes dans le département. Elle œuvre pour promouvoir la dignité de tous et assurer à chacun un égal accès aux droits : éducation, santé, travail, vie sociale, culture et sport.



Siège Social - 72 avenue de Gérone - 81000 Albi
Tél. 05 63 45 33 62 - Fax 05 63 45 41 04 - accueil@apajh81.org