

Le mot du ~~P~~Résident

Pour une APAJH rassemblée dans le Tarn

Accompagner et accueillir les personnes en situation de handicap, de dépendance ou de difficultés sociales mais aussi contribuer au développement de l'emploi et à l'aménagement du territoire sont les premières préoccupations de l'APAJH du Tarn.

Dans un champ médico-social en pleine évolution avec la mise en place des Agences Régionales de Santé, notre association, la seule de cette importance à être « 100 % tarnaise », doit se renforcer pour :

- Garantir encore et toujours le meilleur accompagnement possible des personnes accueillies dans nos établissements et services.
- Etre en capacité de répondre aux appels à projets initiés par les pouvoirs publics et faire ainsi face aux enjeux de demain.
- Poursuivre un développement solidaire et durable au service des personnes accompagnées, de l'emploi et des territoires.
- Engager des partenariats avec le secteur sanitaire, notamment les Centres Hospitaliers Spécialisés « Bon Sauveur » à Albi et « Pinel » à Lavaur.

Afin d'atteindre ces objectifs d'intérêt général, il faut intégrer au sein de l'APAJH du Tarn les 10 établissements et services actuellement gérés par la Fédération nationale des APAJH dans notre département. Depuis notre création en 1972 dans le Tarn, nous sommes affiliés à cette Fédération dont nous faisons vivre au quotidien les valeurs citoyennes, laïques et solidaires.

Je veux exprimer ici notre détermination à atteindre ce rassemblement. Des démarches officielles sont engagées auprès du Président national de l'APAJH Jean-Louis Garcia. L'histoire a connu la coexistence de deux APAJH dans le Tarn. L'avenir nous incite à une meilleure organisation. Répondons à cette attente d'une seule APAJH dans le Tarn. C'est notre responsabilité.



Jean-Marie Aubespain

Le mot du ~~P~~Résident

IME - Une journée d'été à Albi

Je m'appelle Sébastien, je vais bientôt avoir 18 ans et je suis accueilli à l'Institut Médico Educatif de Castres dans le groupe des adolescents. Au mois de juillet, on est allé à Albi parce qu'on a travaillé toute l'année sur le thème « se déplacer en ville ».

Le mardi 13 juillet 2010 à 10 h 30 nous sommes partis attendre le bus de ligne à la gare routière de Castres. Il y avait Anne, Morgane et Alain, mes copains de l'unité et aussi les éducatrices qui nous accompagnaient.

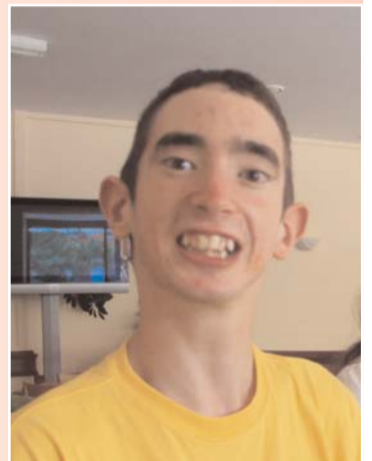
Sur la route pour aller à Albi il y avait plein de champs de tournesols et des moissonneuses batteuses. Arrivés à Albi, nous sommes allés voir la cathédrale, il y avait plein de bougies. Après on s'est promené dans les rues de la ville et sur les passages piétons, comme on avait appris cette année.

Ensuite on est allé au restaurant, on a mangé de la viande, des frites, une glace et du coca bien sûr ! C'était super bon ! L'après-midi, il faisait chaud alors on s'est arrosé avec les jets d'eau sur la place du Vigan. Qu'est-ce qu'on s'est amusé ! Ensuite, nous sommes repartis à la gare routière d'Albi où on a pris le bus en direction de Castres, la journée était déjà finie, c'était trop bien !

L'an prochain on va peut-être partir se promener dans une autre ville. Les éducateurs nous ont parlé de Toulouse, on verra bien.

Sébastien Bruneteau

Quelques jours plus tard, on était heureux d'apprendre que la Ville d'Albi était classée au patrimoine mondial de l'UNESCO.



A la une

Face aux nouveaux enjeux, l'APAJH crée des Conseils de Région

Depuis sa création en 1962, l'APAJH s'est construite sur la base de ses associations départementales fédérées au niveau national. Avec l'émergence des Agences Régionales de Santé (ARS) qui remplacent les DDASS depuis avril dernier, l'APAJH se devait de s'organiser en conséquence pour faire face aux nouveaux enjeux des politiques médico-sociales.

L'APAJH est le premier organisme en France à considérer et accompagner tous les types de handicaps : physiques, mentaux, sensoriels, psychiques, cognitifs, polyhandicaps, troubles de santé invalidant. La Fédération des APAJH accueille ou accompagne 25 000 personnes en situation de handicap, mineures et adultes, dans plus de 600 établissements.

Lors de son 34ème congrès national des 24, 25 et 26 juin à Saint-Brieuc, l'APAJH a adopté un texte d'orientation intitulé « Gouvernance et Territoires ». Il rappelle la primauté des associations départementales, « lieu de gestion naturelle », et crée 26 « Conseils de Région » chargés d'organiser la représentation de l'APAJH auprès

de chaque ARS, d'assurer la coordination, de préparer et de proposer le plan stratégique de développement du territoire régional en réponse aux appels à projets.

Ce Conseil sera composé de chaque Président d'association départementale de la région concernée ou de son représentant, d'un représentant du bureau fédéral et d'un représentant du Conseil d'administration fédéral, chacun de ces membres pouvant être accompagné d'un salarié « conseiller technique ».

Cette importante réorganisation va induire de nouvelles manières de concevoir les relations interdépartementales avec les autres entités APAJH de Midi-Pyrénées. A l'échelle régionale, les efforts devront être unis et il faudra apprendre à parler d'une même voix au bénéfice de tous. Car l'enjeu est de défendre auprès de l'ARS et des pouvoirs publics nos projets, doublement marqués par le sens des valeurs associatives et la qualité professionnelle des pratiques.

Les journées territoriales de l'APAJH qui se tiennent, pour la région, les 12 et 13 octobre 2010 à Montauban, vont permettre à l'ensemble des acteurs de Midi-Pyrénées de préparer la mise en place de ce Conseil.



Jean-Louis Garcia, Président de la Fédération des APAJH



Les 4 maisons du FH, situées « Croix d'Albi » à Réalmont

Thierry Frédéric au micro avec ses collègues du FH et de l'ESAT



FH - Foyer d'Hébergement

Crémaillère à Réalmont

Le 22 septembre 2010, une centaine de personnes avait répondu à l'invitation de l'APAJH du Tarn pour découvrir le nouveau Foyer d'Hébergement de Réalmont.

C'est le Président Jean-Marie Aubespain qui a prononcé un discours d'accueil tonique. Il a remercié les élus présents : la Conseillère régionale Jocelyne Salvan, le Vice-président de la Communauté de communes Henri Géraud et le Maire de Réalmont Hubert Bernard. Il a également salué les responsables associatifs, commerçants et voisins venus nombreux.

Depuis la fin août, une dizaine de jeunes travailleurs a emménagé dans 4 nouvelles maisons de la Croix d'Albi à Réalmont. Ils sont travailleurs au sein de l'ESAT Valérie Bonafé de Montredon-Labessonnié. Le Foyer d'Hébergement, c'est une équipe de résidents et de salariés qui occupent les fonctions d'éducateur, de veilleur de nuit, et à temps partiel de psychiatre et de psychologue.

L'action de ces professionnels est coordonnée par la Chef de service Stéphanie Massier.

Il convient de souligner le caractère innovant du partenariat entre l'association et les propriétaires et constructeurs des maisons : Lionel Escande et Philippe Jamme. Les travaux ont commencé début 2010 et la direction du FH a été associée dans l'élaboration des plans et des finitions des 4 maisons de 100 m² chacune.

Désormais, le Foyer d'Hébergement et l'APAJH du Tarn ont pleinement vocation à faire partie de la vie réalmontaise dans toutes ses composantes : économiques, sociales, sportives, artistiques, associatives et citoyennes.

Le mot de la fin de cette pendaison de crémaillère est revenu à Thierry Frédéric, représentant des résidents, qui a vivement remercié les participants d'être venus et les a invités à partager le verre de l'amitié.

ESAT - Etablissement et Service d'Aide par le Travail

Installation à Montredon-Labessonnié

Après un été de déménagement, la quarantaine de travailleurs et de salariés de l'ESAT a investi ses nouveaux locaux.

Ce n'est pas sans émotion que le 23 août 2010, tous ont commencé leur activité au sein de l'ESAT Valérie Bonafé, établi aux « Fournials » sur la commune de Montredon-Labessonnié.

Les premiers pas dans le hall d'entrée ont été émouvants pour tout le monde : nostalgie et angoisse se sont mêlées dans l'esprit de chacun, ainsi que la peur de se perdre dans ce grand espace de plus de 1 000 m².

Puis la découverte de bureaux plus colorés les uns que les autres a constitué le premier pas vers l'avant ; soudain, l'envie de s'approprier les locaux s'est lue sur les visages, laissant entrevoir pas à pas ce qu'allait réserver ce bâtiment : une cafétéria pour partager les repas tous les midis et une belle salle de formation utilisée les mercredis pour les ateliers de soutien. Mais également une cuisine pédagogique où les travailleurs pourront montrer leur talent en concoctant des petits plats.

Et pour la majeure partie, le bâtiment qu'ils ont devant les yeux est digne d'une cuisine professionnelle : magasin, primaires, froid, chaud, pâtisserie, plonge, allotissement...

Mais ce n'est pas tout, bien que l'installation des espaces verts ait été plus tardive, eux aussi ont découvert un grand atelier de 500 m² qui leur est réservé et où les conditions de travail et de stockage promettent d'être meilleures.

Une réorganisation totale du temps de travail a été effectuée et la manière de produire revisitée. Et toute l'équipe s'accroche, avec beaucoup de mérite car malgré tous les changements, l'envie de relever le défi est lancée.

Merci à celles et ceux qui permettent à l'ESAT de se construire au quotidien sur des bases solides. Et comme le dit la directrice Fabienne Cros : « Avec ce bel outil des Fournials, nous allons écrire une nouvelle page de l'ESAT, au service de tous ».

De gauche à droite : Laurent Toagutu, cuisinier avec Sabrina Rey et Benjamin Pechalrieu, travailleurs du secteur « préparations chaudes »



SPORT ADAPTÉ

Mercredi 13 octobre 2010

Randonnée « orientation » dans le Sidobre (5 à 7 km) pour « moyens et bons marcheurs »

Mardi 19 octobre 2010

Randonnée « bons marcheurs » (8 km) à Carlus

Mardi 9 novembre 2010

Parcours orientés « basket-ball » à Saint-Sulpice

Mardi 14 décembre 2010

Activités motrices au Parc des Expositions de Castres

Mardi 11 ou 18 janvier 2011

Parcours aquatique à l'Archipel de Castres

Samedi 12 février 2011

Bowling à Albi

Lundi 21 mars 2011

Activités physiques de pleine nature dans le sud du Tarn en partenariat avec le Groupe d'Entraide Mutuelle de Castres

Vendredi 1er avril 2011

Pêche à la ligne à Saint-Sulpice

Jeudi 12 mai 2011

Parcours d'orientation et d'activités motrices à Lostange, commune de Navès

Mardi 24 mai 2011

Pétanque « loisirs » à Saint-Sulpice

Jeudi 16 juin 2011

Randonnée « petits marcheurs » - Lieu à déterminer

Manifestations organisées par l'AFSL, Association Formation Sports et Loisirs et/ou par le CDSA 81, Comité Départemental de Sport Adapté du Tarn

FOT - Foyer Occupationnel Thérapeutique

La serre de La Planésié

Le travail, quelle qu'en soit la forme, a une fonction sociale. Les ateliers participent à la valorisation du rôle social de l'adulte en situation de handicap. Et en FOT, les notions de production ou d'équilibre économique ne sont pas présentes.

L'atelier de la « serre » accueille 12 résidents du FOT La Planésié de Castres, encadrés en alternance par 5 professionnels. Situé dans une véritable serre professionnelle, il permet de réaliser divers travaux d'horticulture et de floriculture : plantations, semis, bouturage, entretien, arrosage... jusqu'à la préparation de produits finis.

Cet atelier a fait l'objet de nombreuses demandes de la part des résidents qui s'approprient leurs réalisations marquées par le rythme des saisons. A partir de la culture et de la vente de fleurs et de plantes, l'atelier valorise la production des résidents, quel que soit leur degré d'autonomie.

La vente des plantes sur les marchés vient renforcer la fonction de valorisation des rôles sociaux et d'insertion sociale.

Chaque printemps, l'engouement des résidents pour la préparation des fleurs à la vente est perceptible. L'envie de rencontrer les gens, de montrer tout ce que l'on a fait au cours de l'année, le soin que l'on a apporté aux plantes, et enfin, vendre nos réalisations dynamise les résidents.

Alors n'hésitez pas, venez nous rencontrer lors du marché d'Aussillon le jeudi matin, du mois d'avril au mois de juin ou lors des portes ouvertes de la serre, nous serons très heureux de vous accueillir.



Ce que les résidents pensent des marchés de l'atelier « Serre » :

Jean-Jacques : « On adore les fleurs, on travaille bien à l'atelier pour vendre les fleurs à Aussillon. Il y a une bonne ambiance ».

Florence : « Quand il fait froid ou s'il pleut, on fait une pause pour se reposer ».

Valérie : « On discute bien sur le marché avec les clientes ».

Elsa : « Je me suis régalée au marché, j'apprends à compter les sous ».

Sandrine : « J'aime parler aux clients, vendre des fleurs, voir Aussillon. Manger un gâteau et boire un coup ».

EPAS - Etablissement de Protection et d'Accompagnement Social

Evolution d'une profession

Le délégué à la tutelle devient mandataire judiciaire à la protection des majeurs.

La mission de l'EPAS est de protéger les personnes les plus vulnérables.

Le législateur vient de réformer l'ancienne loi sur les tutelles de 1968 pour mieux garantir les libertés et les droits de chaque personne. Il a décidé qu'une formation unique serait dispensée à tous les mandataires qui travaillent auprès des majeurs protégés.

Profession libérale, préposé d'établissements ou salarié d'une association, chaque statut doit suivre une formation certifiante. Le contenu de l'enseignement est à la fois théorique et pratique. Il comporte des domaines de formation comme le cadre de la Loi et les procédures juridiques, la gestion budgétaire et patrimoniale, etc...

Les formateurs sont des professionnels issus du secteur social mais aussi du secteur juridique comme les avocats et les huissiers. A l'issue, le certificat national de compétence est délivré par un jury de professionnels reconnus par le Ministère de la Santé.



Le Tribunal d'Instance, ici celui de Castres, qui prononce les mesures de protection juridique

L'évaluation finale des candidats est déterminée par la soutenance d'un rapport portant sur une situation concrète et par une évaluation écrite des connaissances.

Certifié, le salarié peut exercer son métier de mandataire judiciaire à la protection des personnes.

La société évolue, le droit aussi. La profession de mandataire devait s'enrichir et s'appuyer sur les nouveaux textes pour mieux protéger les personnes. L'EPAS de l'APAJH du Tarn en est convaincu et tout son personnel sera certifié fin 2011.

MAS - Maison d'Accueil Spécialisée

Les animaux dans la vie des résidents

Tous les matins à Saint-Sulpice, après le petit déjeuner, Clémentine s'attaque au nettoyage des miettes sous la table et le résultat est parfait. Si elle prétendait à un poste, elle serait sûrement embauchée mais... Clémentine a 4 pattes, un joli groin tout noir et une nette tendance à vous suivre partout : c'est une cochonne !

Le projet de la maison des Lilas, d'introduire des animaux dans l'accompagnement des résidents, a été validé par l'équipe de direction, présenté au conseil de la vie sociale et approuvé. Le principe est clair : ce sont les salariés qui amènent leur animal, vacciné, en bonne santé, et surtout ayant un caractère placide. Ils arrivent sur des jours bien précis et repartent avec leur maître à la fin du service.

Les précurseurs ont été les poissons de l'aquarium, à l'entrée, et situé assez près du secrétariat pour espérer, peut-être, qu'ils répondent au téléphone : A l'eau ?

Outre la gourmande Clémentine, les résidents ont la visite du labrador Arco, adjoint de nettoyage, d'Eole et Cagnotte, la terreur des lacets. Les perruches Pat et Sab, de l'unité médicalisée, les 3 chevrettes et les 2 moutons du parc restent, eux, à la MAS en permanence ; nous n'envisageons pas encore un transfert sur le thème de la transhumance !

Quant à Bouboule, le lapin, il a été renvoyé pour incompatibilité d'humeur avec les rosiers ; enfin, feu les rosiers ! Un contrat hivernal va lui être proposé quand les végétaux n'auront plus rien à craindre.

Annie Boyer en compagnie d'Arco, le labrador qui ne vous demande pas votre avis.

« Il entre dans votre bulle, il léchouille et gratouille. Il est tout chaud, tout doux et vous quitte sans plus d'égard pour d'autres aventures, en vous laissant quelques taches et beaucoup de rires ».



Pour mieux connaître l'APAJH du Tarn, demandez notre nouvelle plaquette 2010-2011 au 05 63 45 33 62 ou téléchargez-la sur [www.apajh81.org]

Une action en direction

> des salariés

Identifier les potentiels d'accès à l'emploi par un diagnostic professionnel.

Elaborer et mettre en œuvre, avec la personne, un projet de formation.

Soutenir la personne dans sa recherche d'emploi : offres, rédaction de CV et entretiens d'embauche...

Faciliter la prise de fonction et l'adaptation au poste de travail.

> des employeurs

Aider à la définition d'un projet de recrutement et à sa réalisation.

Rechercher et présenter des candidatures ciblées.

Soutenir dans la mise en œuvre des aides et adaptations au poste.

Faciliter l'accueil du collaborateur handicapé et sa prise de fonction.

AGEFIPH - Association de Gestion du Fonds pour l'Insertion Professionnelle des Personnes Handicapées, créée en 1987.

FIPHFP - Fonds pour l'Insertion des Personnes Handicapées dans la Fonction Publique, créé en 2006.

Le Conseil d'administration de l'AIPTH - Cap Emploi est composé des organismes suivants : MDPH, DDTEFP, Pôle Emploi, MSA, CPAM, Conseil Général, FO, CGT, CFDT, CGC, CFTC, UNSA, MEDEF, CGPME, UNAPL, USAT, Chambre de Commerce et d'Industrie, Chambre de Métiers, Chambre d'Agriculture.

L'association est présidée depuis 2001 par Claudie Bonnet, Vice-présidente du Conseil général du Tarn.

La parole à Didier Carrière

Directeur de l'AIPTH - Cap Emploi

Didier Carrière est depuis 1990 Directeur de l'AIPTH, Association pour l'Insertion Professionnelle des Travailleurs Handicapés, qui gère dans le département les dispositifs nationaux Cap Emploi et SAMETH.

Précédemment, il était chargé d'insertion professionnelle des bénéficiaires du RMI au Conseil général du Tarn.

Pouvez-vous nous présenter l'AIPTH ?

L'association pour l'insertion professionnelle des travailleurs handicapés a été créée dans le Tarn en 1990, à l'initiative des services publics de l'emploi et du Conseil général pour porter l'EPSR, équipe de préparation et de suite de reclassement des travailleurs. En 2000, les EPSR et autres organismes d'insertion de placement ont été réunis dans un seul dispositif national « Cap Emploi », présent dans chaque département.

L'AIPTH dans le Tarn, c'est un budget annuel de 1 million d'euros financé par l'AGEFIPH, le FIPHFP, Pôle Emploi et le Conseil général pour remplir trois missions :

- Cap Emploi pour le placement de personnes handicapées en milieu de travail ordinaire.
- Le SAMETH, service d'appui au maintien dans l'emploi des travailleurs handicapés.
- Référent insertion professionnelle pour la Maison Départementale des Personnes Handicapées.

Comment mettez-vous en œuvre ces missions ?

De 3 salariés en 1991, nous sommes aujourd'hui 23 professionnels : 15 au siège d'Albi et 8 basés à Castres. A côté des personnels administratifs et comptables, ce sont 15 chargés d'insertion professionnelle qui agissent au service des personnes et des entreprises. Nous effectuons des permanences régulières à Carmaux, Gaillac, Graulhet, Rabastens, Lavaur et Mazamet.

Quels sont les chiffres clés qui résument votre action ?

Environ 2 000 personnes sont concernées au moins une fois dans l'année par nos services, pour une rencontre sur le lieu de travail, un changement de situation ou une formation (500 dossiers). 1 200 dossiers sont suivis régulièrement pour de la recherche d'emploi et nous rencontrons 900 nouvelles personnes par an. Avec le SAMETH, nous avons travaillé en 2009 sur 150 situations de travail et plus de 90 postes ont été maintenus dans l'emploi. Chaque personne est suivie mensuellement par nos conseillers.



Avec quel type d'employeurs travaillez-vous ?

Sur les 800 entreprises qui ont recours à nos services dans une année, 45 % ont plus de 20 salariés et 55 % ont moins de 20 salariés, donc non assujetties à l'obligation des 6 % d'embauche. Cette situation est cohérente avec le tissu économique tarnais qui est composé de plus de 90 % d'entreprises de moins de 20 salariés. La moitié des 900 placements annuels le sont à courte durée (intérim ou inférieurs à 3 mois) et l'autre moitié sur des durées supérieures à 3 mois ou sur des CDI.

Quelles tendances observez-vous ces dernières années ?

Depuis une vingtaine d'années, la situation générale de l'emploi est fragile sauf au début des années 2000. Plus le marché du travail est difficile, plus les gens font reconnaître leurs souffrances. Vers la cinquantaine, on observe une montée importante des troubles musculo-squelettiques majoritairement chez les hommes, dans les secteurs du bâtiment, de l'agriculture et de l'industrie. Ces derniers temps, des éléments nous inquiètent. Par exemple, pour la première fois en 2010 la collecte de l'AGEFIPH auprès des entreprises assujetties à l'obligation d'emploi des travailleurs handicapés est en baisse. Cela a eu pour effet la suspension de la prime « Initiative Emploi » qui représentait une diminution de 50 % du coût du travail pour la première année d'un CDI. En juillet 2010, la Préfecture de Région Midi-Pyrénées n'a pas retenu comme un public prioritaire les personnes handicapées pour les contrats d'accompagnement dans l'emploi (CAE). On constate également une baisse des crédits pour la formation des bénéficiaires.

Pour conclure ?

Nous sommes à la croisée des chemins et restons déterminés à conduire notre mission. Les outils existent et si les moyens demeurent, les résultats continueront d'être significatifs pour les travailleurs handicapés.

En savoir plus sur [www.capemploi.com]

[www.glossairedusocial.fr] Le glossaire du social est un site internet utile qui permet de retrouver la signification de centaines de sigles utilisés dans les métiers du social, de la santé et de l'administration.

Pratique des Arts

Près d'une centaine de personnes a pu découvrir les œuvres réalisées par les artistes du FH, du FOT et de l'IME pour l'exposition intitulée « L'art abstrait en liberté » qui s'est déroulée du 17 juin au 9 juillet 2010 au siège albigeois de l'APAJH du Tarn. La presse locale (Dépêche du Midi et Tarn Libre) a contribué à la notoriété de cette première en l'évoquant à six reprises. Pour la journaliste Anne-Marie Meyssonier : « Les créations n'avaient jamais été confrontées à l'appréciation du public et c'est une réussite ; les toiles attirent par l'harmonie et la cohérence qui se dégagent de l'ensemble ». Les élus locaux présents au vernissage ont aussi été impressionnés par ces peintures exposées « à égalité ».

Les artistes de l'APAJH reconnus



De gauche à droite : Jean-Paul Raynaud, Conseiller général du Tarn
Patrice Chaillet, Directeur général de l'APAJH du Tarn
Dominique Billet, Adjoint au Maire d'Albi, Conseiller général du Tarn

« A une lettre près » est le journal de l'Association Départementale APAJH du Tarn

3 numéros par an : Février - Juin - Octobre

Siège Social : 4 rue Jean d'Alembert - 81000 Albi
Tél. 05 63 45 33 62 - accueil@apajh81.org

Directeur de publication : Patrice Chaillet
Coordination, maquette et photos : Alain Rouquier

Autres membres du comité éditorial :
Lydia Caillot, Brigitte Cartier, Sandrine Chaubard,
Sandrine Dubosq, Marion Froeliger,
Sophie Garnier et Fabienne Lacan

Imprimé à 1 500 exemplaires sur papier recyclé
par SIEP France à Albi, label Imprim'Vert

Dépôt légal du n°5 : Octobre 2010
ISSN 1969-9948

Retrouvez-nous sur internet
www.apajh81.org

