

# Info région midipy



Lettre  
d'information du  
Comité Régional  
du PCF  
Midi-Pyrénées  
**N° 40**  
**JUIN 2009**

1, allée Marc Saint Saëns BP 73657- 31036 Toulouse cedex 1  
05 34 60 83 10 – Fax 05 61 76 11 60 - [cr.pcfmidipy@wanadoo.fr](mailto:cr.pcfmidipy@wanadoo.fr)

## Les européennes .... et après !

### Réunion du mardi 16 juin 2009 à Toulouse

#### Présents ou excusés

09 Ariège : Jean Pierre Icre, 1<sup>er</sup> secrétaire  
12 Aveyron : délégué, André Perez, excusé  
31 Haute Garonne : Pierre Lacaze, 1<sup>er</sup> secrétaire  
32 Gers : Maurice Salles, excusé  
46 Lot : Gérard Iragnes, 1<sup>er</sup> secrétaire  
65 Haute Pyrénées : Marie Pierre Vieu, 1<sup>ere</sup> secrétaire  
81 Tarn, délégué Alain Rousseau  
82 Tarn et Garonne, Daniel Daumières, délégué

*... tu trouveras ci-dessous le compte rendu de l'audit fait par 2 camarades du National auprès de nos responsables départementaux et vice-présidents au Conseil régional après les élections européennes, ainsi que 3 tableaux des résultats 2004, 2009 et comparatif avec les réserves qui s'imposent quant à la pertinence d'un croisement des données ...*

**Vice présidents au Conseil Régional** : Charles Marziani, Marie Pierre Vieu, Josée Souque

**Pour le National**, les camarades Lydie Benoît et Jacques Pelletier

**MPV** (Hautes Pyrénées) nous devons préparer les bases de rencontres suite aux élections européennes en vue des régionales de 2010, pour dresser un état des lieux de nos objectifs politiques et stratégiques. Y aura t-il une prolongation de la stratégie d'union (FDG) ? Nous en sommes à 2,5% de progrès par rapport aux élections européennes de 2004 (en Midi Pyrénées... l'Ariège et les Hautes Pyrénées dépassent la barre des 10%).

**LB** (National) Nous avons eu une réunion de l'exécutif et pensons que le Front de Gauche a été actif et qu'il faut continuer en l'élargissant. Nous devons examiner les résultats, en voir les aspects positifs et les



limites de ceux-ci, comment allons nous poursuivre cette expérience ? Comment faire évoluer notre stratégie à partir du dernier congrès. Nous voulons avoir un regard global incluant la construction d'une alternative politique.

Douze des vingt deux régions seront auditionnées avec les vacances, le tour des régions sera fini début septembre.

Les conférences régionales sont prévues mi-octobre. Nous devons faire le bilan politique de la région en lien avec nos « amis » : partenaires sociaux, syndicalistes ...et devons élaborer dans le courant de l'été les grands thèmes des batailles pour les régionales 2010 ( 5 ou 6 grands axes) en tenant compte des spécificités de chaque région. **Il est impératif de « décanter » les résultats et d'analyser ceux-ci avant de se lancer dans une prospective stratégique.**

N'oublions pas qu'à l'automne nous allons avoir le débat sur la refondation des territoires (rapport Balladur).

Un CN est prévu le 25 & 26 septembre pour traiter ces questions.

**PL** en Haute Garonne le PCF sort renforcé de cette campagne, il est en progression (il semblerait que ce soit plutôt dans le réseau urbain). Le score de Verts est une donnée politique nouvelle, ceux-ci commencent d'ailleurs à placer des jalons (nota : la Gauche Unitaire est inexistante en Haute Garonne). Le PCF 31 est sur une démarche de **rassemblement sur des contenus**, son premier objectif est la **bataille contre la droite**, la question des élections régionales sera abordée le 25 juin lors de l'assemblée générale de la fédération.

**AR** (Tarn) nous sommes à 2,5% de progression, nous avons recueilli des appréciations très positives sur notre action conduisant à notre renforcement et à un gain de communes. Il est à noter que les résultats les + positifs ont été recueillis là où nous avons des élus.

Notre comité départemental se positionne lui aussi sur le thème du **contenu et du rassemblement**. Nous avons eu un comité de soutien avec plus de 400 signatures, cette dynamique doit être exploitée, quant au FDG, on doit continuer et l'élargir , il faut aller au devant des gens et de leurs motivations. Il est à noter que nous avons fait des adhésions lors de cette campagne et aussi des ré-adhésions, l'essentiel de notre action porte sur la **bataille contre la droite**, à côté des gens qui souffrent.

Les Verts font de 10% à 14% (surtout dans les zones citadines), le PS s'étant peu mobilisé.

**DD** (Tarn et Garonne) Pour notre FD la première satisfaction concernant ce scrutin touche au militantisme des communistes du département qui se sont rassemblés pour cette campagne et nous pouvons affirmer que nous n'avions pas eu de campagne aussi satisfaisante depuis 2005. Au niveau des scores 25 000 voix de + dans la région et 1800 dans le département de Tarn et Garonne, à Castelsarrasin nous dépassons 10% et + de 8% sur Montauban. Il est à noter que nous pouvions craindre avant ces élections la disparition du PCF 82, nous en sortons renforcés et plus confiants. Nous souhaitons une stratégie nationale accompagnée d'une lisibilité politique ferme, le FDG ne doit pas rester un phénomène ponctuel, il y a une réelle attente dans la population pour une démarche unitaire de la gauche anticapitaliste. Nous notons que les élus communistes de la région présentent un bilan satisfaisant. Tout cela doit faire l'objet d'une réflexion avec eux, nous pensons d'autre part que pour battre la droite, il sera peut être utile de rassembler la gauche anticapitaliste au 1<sup>er</sup> tour.

**GI** (Lot) Les résultats sont bons, le Lot est le champion de France de la participation, malgré 50% d'abstention. Un bon travail militant a été fait dans un cercle cependant pas vraiment élargi, pour 11 cantons sur 30 le PCF dépasse les 10%.

Nous avons travaillé avec un comité de soutien (intellectuels, artistes ...), nous constatons l'effondrement du PS, ce ne sera pas sans conséquences à l'avenir.



Il faut renouveler cette expérience de **Pôle de Front de Gauche**, cette idée « fait son chemin », un bilan doit en être tiré et porter d'autres exigences (*fonds régional pour l'emploi* par exemple) qui détermineront le contour des alliances.

Pour les Régionales il faut renouveler l'expérience du Front de Gauche. Une stratégie nationale serait préférable pour notre lisibilité.

**J-PI** (Ariège) nous sommes à + de 2,5% de progression, les communistes de l'Ariège sont satisfaits de l'alliance avec le Parti de Gauche, les Verts et l'UMP ont fait une bonne progression.

Il y a eu l'implication des syndicats et des milieux associatifs, quelques remises de cartes, **le Parti s'est « rassemblé »**, le **Front de Gauche doit s'élargir et se conforter**, l'alliance doit se proposer au 1<sup>er</sup> tour.

**M-PV** en Hautes Pyrénées, l'UMP tient toujours les grandes villes du département, le PCF passe de 8,60% à 11,25%, le grand Tarbes est à 15%, il y a eu une implication militante et du mouvement social sur ce territoire. La démarche unitaire a été productive et doit continuer sous forme de FDG élargi, cependant quelles seront les conditions politiques l'année prochaine ? quelles sont à cette heure les priorités du rassemblement ? Ne devrions nous pas interpellier les forces politiques de gauche. Il est à noter que M.Malvy aura 74 ans au moment du scrutin et cela sera exploité par la droite. Il existe une marge de manœuvre pour une transformation sociale et nous devons poser comme axes forts les nouvelles formes de démocratie, les services publics et les compétences économiques.

Je propose qu'avant les vacances nous organisions une rencontre avec le Président de région, les élus et les secrétaires fédéraux.

**Ch M** (Conseil Régional) Nous avons eu un engagement positif dans cette campagne, pas seulement pour "sauver la boutique", nous avons repris contact avec les associations, les syndicats, les intellectuels, néanmoins notre démarche n'était pas encore aussi populaire que nous l'aurions souhaité.

La dynamique issue des dernières élections municipales se poursuit en Haute Garonne, le basculement de Toulouse a été décisif :

- reprise de contacts depuis longtemps distendus avec les syndicats, les associatifs et une frange intellectuelle
- ce rassemblement a renforcé les convictions des camarades engagés

**Ce Front de Gauche doit être prolongé et élargi, MAIS sans opération d « additions politiques », en créant les conditions du changement de TOUTE LA GAUCHE .** Il est à noter qu'une part de la campagne va se jouer sur **les changements institutionnels**. Le Comité Régional Midi Pyrénées ainsi que le PCF31 (lors de sa fête) ont organisé 2 débats sur ce thème, débats qui ont recueilli une bonne participation.

Nous devons faire cheminer **un débat de contenus**.

**JS** (Conseil Régional) on constate le retour de camarades dans ce Front de Gauche, on sent une certaine reprise de confiance assorti d'un rejet du PS, cependant pas un retour au PCF « formule d'autrefois », il faut retisser du lien.

Quelques dernières remarques en conclusion:

- Il faut étudier de près nos positions avec le PS
- Outre le rassemblement, nous devons être porteur de CONTENUS
- Un rassemblement élargi :
  - o le NPA est vu en Haute Garonne comme des « donneurs de leçons » d'où l'idée d'un



rassemblement avec lui n'est pas « si simple » après ces élections européennes

- quid du PS ?
- quid du courant écologique ?

- Pour le PCF31 le rassemblement au 1<sup>er</sup> tour est un impératif
- Le débat doit se faire sur « stratégie et contenu »
- Le rassemblement PS + PC + Radicaux de Gauche n'est pas opérant aujourd'hui

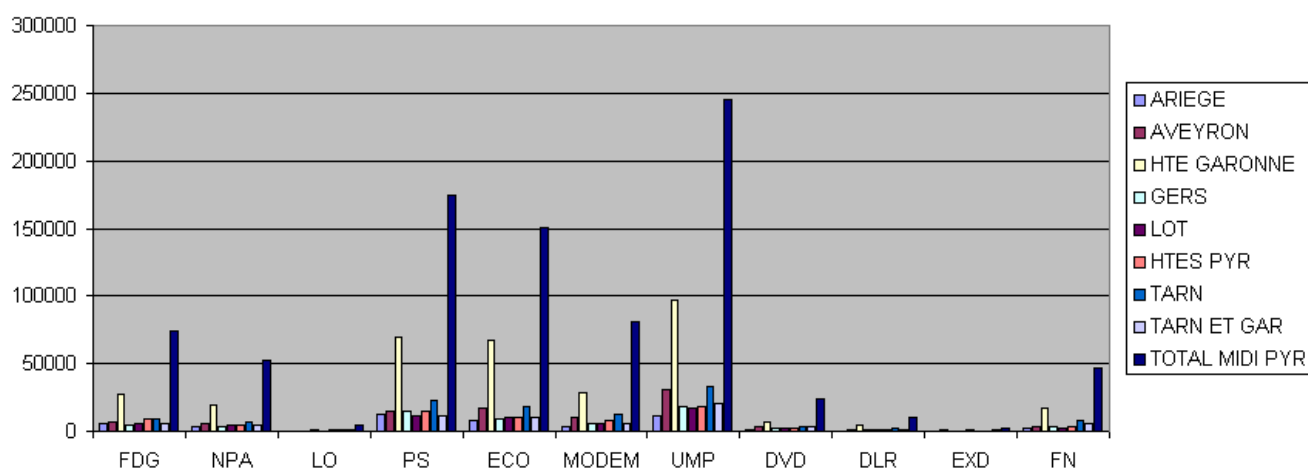
En conclusion, il ressort de ces premières réunions post élections européennes un climat de confiance dans le Parti, une des préoccupations reste le problème de l'abstention, le haut niveau de la Droite, les actions développées dans le mouvement social ...Aujourd'hui ces paramètres nous échappent pour figer des stratégies (**JP**), il faut partir des réalités pour concrétiser les bilans et contenus (**LB**).

- Décisions:**
- avant fin juin rencontre Malvy/secrétaires fédéraux/élus
  - PV des CD à transmettre au comité régional pour mutualisation
  - réunions des secrétaires fédéraux le 30 juin à 10H00
  - réunion début septembre pour faire le point

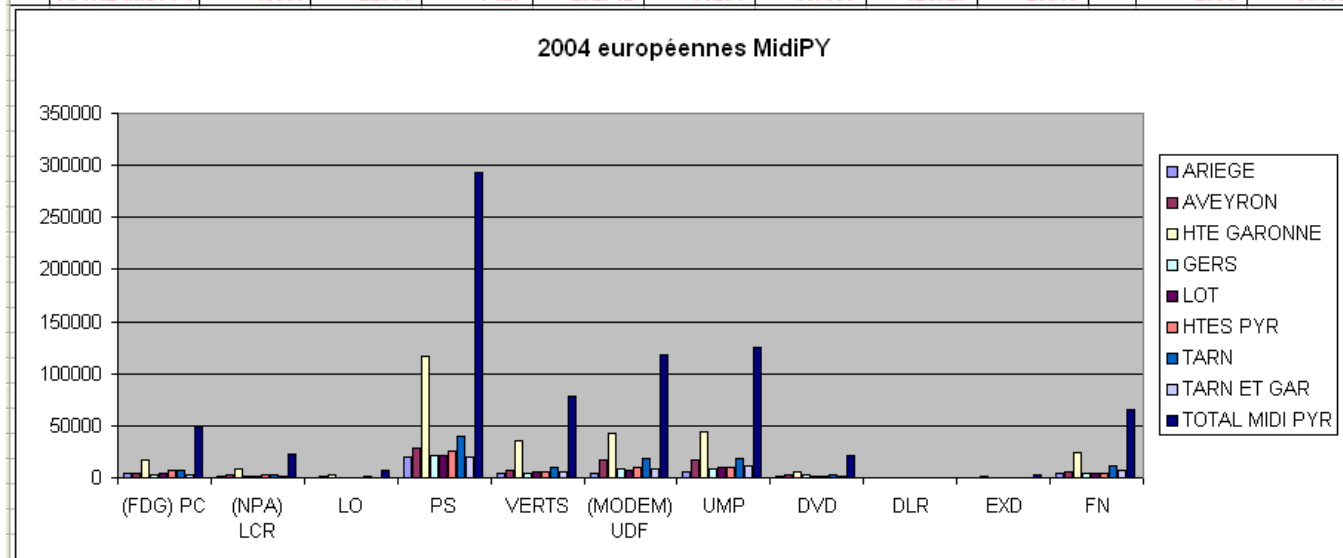
§§§

|                       | FDG          | NPA          | LO          | PS            | ECO           | MODEM        | UMP           | DVD          | DLR          | EXD         | FN           |
|-----------------------|--------------|--------------|-------------|---------------|---------------|--------------|---------------|--------------|--------------|-------------|--------------|
| 09 ARIEGE             | 5399         | 3662         | 561         | 12889         | 7964          | 3511         | 11015         | 1306         |              |             | 2820         |
| 12 AVEYRON            | 7077         | 5766         |             | 15255         | 16849         | 10160        | 31261         | 3019         | 1129         | 1048        | 3896         |
| 31 HTE GARONNE        | 27276        | 19457        |             | 69688         | 67291         | 28846        | 97178         | 6448         | 4120         |             | 17553        |
| 32 GERS               | 4625         | 3450         | 897         | 14385         | 8835          | 5655         | 17721         | 2348         | 770          |             | 2911         |
| 46 LOT                | 6005         | 4142         |             | 11916         | 10825         | 5599         | 17039         | 1910         | 697          | 840         | 2392         |
| 65 HTES PYR           | 8593         | 5029         | 878         | 15355         | 10446         | 7911         | 17757         | 2133         | 824          |             | 3454         |
| 81 TARN               | 9576         | 7158         | 1510        | 22652         | 18105         | 12707        | 33167         | 3981         | 1766         |             | 7996         |
| 82 TARN ET GAR        | 5283         | 4129         | 876         | 11879         | 10191         | 6052         | 20136         | 3143         | 1040         | 691         | 5362         |
| <b>TOTAL MIDI PYR</b> | <b>73834</b> | <b>52793</b> | <b>4522</b> | <b>174019</b> | <b>150506</b> | <b>80441</b> | <b>245274</b> | <b>24288</b> | <b>10346</b> | <b>2579</b> | <b>46384</b> |
| CIRCO SUD-OUEST       | 313983       | 147373       | 26767       | 465121        | 415456        | 225853       | 706128        | 80363        | 33683        | 2579        | 155862       |

2009 EUROPÉENNES les 8 DEPARTEMENTS-RÉGION MIDI PYRÉNÉES



|                       | (FDG) PC     | (NPA) LCR    | LO          | PS            | VERTS        | (MODEM) UDF   | UMP           | DVD          | DLR | EXD         | FN           |
|-----------------------|--------------|--------------|-------------|---------------|--------------|---------------|---------------|--------------|-----|-------------|--------------|
| 09 ARIEGE             | 3935         | 1503         | 421         | 20417         | 4335         | 4537          | 5509          | 1491         |     | 140         | 3842         |
| 12 AVEYRON            | 4252         | 2329         | 800         | 28570         | 7478         | 16759         | 17730         | 2789         |     | 296         | 5634         |
| 31 HTE GARONNE        | 16438        | 8591         | 2453        | 116183        | 35883        | 42520         | 44173         | 5981         |     | 831         | 24888        |
| 32 GERS               | 3355         | 1422         | 527         | 21846         | 4509         | 8371          | 9056          | 3475         |     | 194         | 4352         |
| 46 LOT                | 4170         | 1757         | 541         | 20897         | 5433         | 7626          | 9319          | 1396         |     | 173         | 3591         |
| 65 HTES PYR           | 6455         | 2266         | 679         | 25769         | 5153         | 10512         | 10223         | 1136         |     | 199         | 4368         |
| 81 TARN               | 6506         | 2941         | 1137        | 39480         | 10163        | 18543         | 18046         | 2907         |     | 439         | 10968        |
| 82 TARN ET GAR        | 3428         | 1725         | 569         | 19550         | 5320         | 8725          | 10873         | 1773         |     | 318         | 7457         |
| <b>TOTAL MIDI PYR</b> | <b>48539</b> | <b>22534</b> | <b>7127</b> | <b>292712</b> | <b>78274</b> | <b>117593</b> | <b>124929</b> | <b>20948</b> |     | <b>2590</b> | <b>65100</b> |



|      | FDG (PCF) | NPA   | LO   | ECO   | PS     | VERTS  | MODEM  | UMP    | DVD   | DLR   | EXD  | FN    |
|------|-----------|-------|------|-------|--------|--------|--------|--------|-------|-------|------|-------|
| 2009 | 73834     | 52793 | 4522 | 38327 | 174019 | 150505 | 80441  | 245274 | 24288 | 10346 | 2579 | 46384 |
| 2004 | 48539     | 22534 | 7127 |       | 292712 | 78274  | 117593 | 124929 | 20948 |       | 2590 | 65100 |

