

L'entreprise, vue par les enseignants

Novembre 2013

“opinionway treize articles
#EnqueteReseau

Le Réseau 

Contact :
Bruno Jeanbart
Directeur de l'activité Opinion
Tel : 01 78 94 90 14
Email : bjeanbart@opinion-way.com



LE GROUPE LA POSTE



Coca-Cola Entreprise

PRODUCTEUR ET DISTRIBUTEUR DE BOISSONS RAFFRAICHISSANTES

Principes généraux

- **Le Réseau a réalisé une étude destinée à recueillir des données sur le rapport qu'ont les enseignants du second degré sur le monde de l'entreprise.**
- **Cette étude s'appuie sur deux modules :**
 - Une étude qualitative auprès d'enseignants du collège. Cette étude est réalisée par l'institut Treize articles
 - Une étude quantitative auprès d'enseignants du seconde degré réalisée par l'institut Opinion Way

Principes méthodologiques

Etude qualitative

- **2 réunions de groupe d'enseignants** :
 - du second degré
 - Toutes matières confondues
 - Tous statuts confondus (Certifiés, Agrégés, autres...)
 - Hommes et femmes confondus
 - Ages confondus
 - Ile de France
- Une réunion de groupe d'enseignants en collège ayant déjà participé à des actions avec Le Réseau (issus de l'Education prioritaire et du programme ECLAIR)
 - Réunion de 3h réalisée à Paris le 22 octobre 2013
- Une réunion de groupe d'enseignants de collège (Hors Education prioritaire) n'ayant jamais participé à des actions avec Le Réseau
 - Réunion de 3h réalisée à Paris le 23 octobre 2013

Etude quantitative

- Étude réalisée auprès d'un échantillon représentatif de la population des enseignants du second degré (**963 personnes**)
- L'échantillon a été constitué selon la méthode des quotas, au regard des critères de sexe, d'âge, de type d'établissements, de niveau de qualification et de matière enseignée, après stratification par académie et appartenance à une zone d'éducation prioritaire ou non.
- Mode d'interrogation: L'échantillon a été interrogé en ligne sur système **Cawi** (Computer Assisted Web Interview)
- Dates de terrain: les interviews ont été réalisées **du 7 au 13 novembre 2013**
- OpinionWay a réalisé cette enquête en appliquant les procédures et règles de la **norme ISO 20252**.

1 Quel rôle pour l'Education nationale ?

L'école : un lieu dont le rôle est avant tout de...



...former des gens à l'esprit éveillé et critique pour **76%** des enseignants

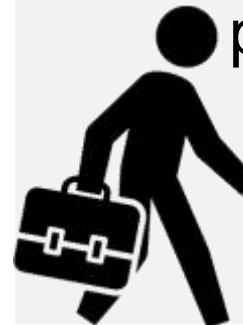


...former de futurs citoyens pour **68%** des enseignants

...plutôt que de...



...donner le sens de la discipline et de l'effort pour **63%** des enseignants



...former les jeunes pour qu'ils trouvent un emploi pour **44%** des enseignants

Une définition partagée par tous

Tous les enseignants interrogés partagent la **même vision de l'Education nationale** qui se fonde selon eux sur **3 valeurs principales** :

- **Transmission des savoirs**
- **Egalité des chances et laïcité**
- **Compréhension du monde**

« **Transmettre un savoir** » Enseignants Réseau

« **Transmettre** » Enseignants

« **Comprendre le monde** » Enseignants

« **Ouverture d'esprit** » Enseignants

« **Institution** » Enseignants

« **Enseignement** » Enseignants

« **Donner la chance d'être éduqué à tout le monde** » Enseignants Réseau

« **Laïcité** » Enseignants

« **Egalité des chances** » Enseignants Réseau

Avec des visions différentes sur le rôle de l'Education nationale

Les enseignants participants à des actions avec les entreprises évoquent spontanément les enjeux professionnels liés au rôle de l'Education nationale.



Les autres enseignants ont **une vision sociétale du rôle de l'Education nationale.**

« **Former de futurs actifs** »

Enseignants Réseau

« **Répondre aux demandes du marché** »

Enseignants Réseau

« **Former des jeunes en adéquation aux besoins des entreprises** »

Enseignants Réseau

« **Former les adultes de demain** »

Enseignants Réseau

« **La première mission, c'est le vivre ensemble** »

Enseignants

« **Former des citoyens** » Enseignants

« **Donner les armes aux générations futures** » Enseignants

« **Donner des valeurs** » Enseignants

« **Créer du lien social** » Enseignants

« **Transmettre des méthodes, des savoirs** » Enseignants

Pour certains, l'Education nationale ne doit pas avoir de vocation professionnelle

Les enseignants ne participant pas à des actions avec les entreprises excluent d'ailleurs cette dimension de l'éducation.

« Ce n'est pas la mission de l'école de préparer à la vie active »

Enseignants

« Il n'y a pas de réformes qui nous demandent de former à l'entreprise »

Enseignants

« Ce n'est pas notre problème l'entreprise car nous enseignons au collège et nos matières ne sont pas qualifiantes » Enseignants

« Ce qu'on leur apprend leur sera demandé dans le monde professionnel » Enseignants

« Au collège, ils sont trop jeunes pour entendre parler d'entreprise » Enseignants

« C'est pour les lycéens à la limite mais pas avant » Enseignants

Une distinction qui se retrouve dans le rôle de l'enseignant

Les enseignants participants à des actions avec les entreprises se perçoivent comme **des accompagnateurs, voire des managers et des coach pour les élèves.**

« Révéler le centre d'intérêt de l'élève »

Enseignants Réseau

« Donner envie d'avoir envie »

Enseignants Réseau

« Faire en sorte que chaque élève puisse donner le meilleur de lui même »

Enseignants Réseau

« Manager » Enseignants Réseau

« Etre un accompagnateur de projet, un coach pour tous les élèves » Enseignants

Réseau

Pour les autres enseignants leur rôle est avant tout **de transmettre des savoirs, des valeurs et d'éveiller leurs élèves.**

« Transmetteur de savoirs » Enseignants

« Instruire et éduquer » Enseignants

« Transmettre le goût de l'étude »

Enseignants

« Eveiller la curiosité » Enseignants

« Ecoute, dialogue » Enseignants

« Des fois, on est assistante sociale » Enseignants

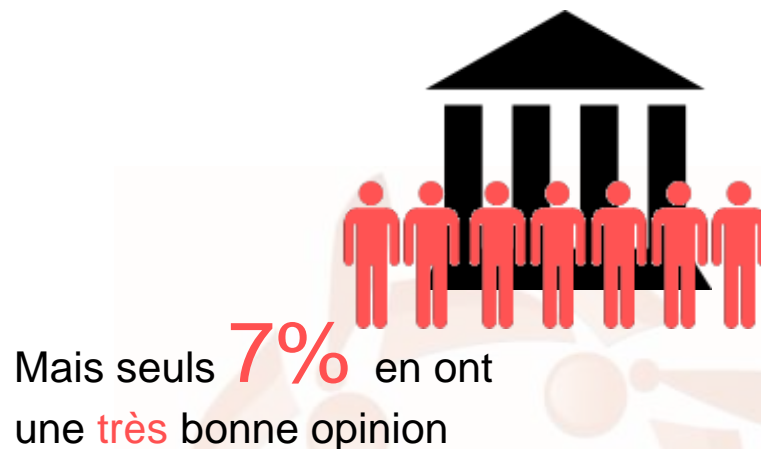
« On n'est pas des coach ! » Enseignants

« Notre rôle dépend du niveau de la classe et de l'établissement ! » Enseignants

2

Une vision mitigée de l'entreprise

Une vision globalement positive de l'entreprise



« On a une vision positive de l'entreprise »
Enseignants Réseau

« C'est plutôt positif mais ça dépend
quelle entreprise » Enseignants

L'entreprise comme...

Employeur

Les enseignants perçoivent la dimension statutaire de l'entreprise, le fait qu'elle offre un emploi.

19% Travail

« Gros employeurs » Enseignants

« Création d'emplois » Enseignants

« Création d'emplois »

Enseignants Réseau

Levier économique

Les enseignants perçoivent spontanément la dimension économique de l'entreprise

17% Profit

« Satisfaire des besoins marchants » Enseignants Réseau

« Logique de profit » Enseignants Réseau

« Argent » Enseignants Réseau

Et productrice de richesses

17% Production

« **Création de richesses** »
Enseignants Réseau

« **Construction** »
Enseignants Réseau

« **Production de richesses** » Enseignants

« **Croissance** » Enseignants
Réseau

« **Mais il y a aussi des entreprises
qui ne produisent rien comme la communication !** »
Enseignants

L'entreprise est également porteuse de valeurs très positives

80%

Innovation



40%

Epanouissement

38%

Convivialité

« **Innovation** » Enseignants Réseau

« **Liberté d'entreprendre** » Enseignants

« **Se réaliser quand on aime son métier** »

Enseignants Réseau

« **Entreprendre** » Enseignants

« **Initiative** » Enseignants

« **Initiative** » Enseignants

Réseau

« **Accomplissement personnel** »

Enseignants Réseau

« **Energie** » Enseignants

Réseau

« **Nouveauté** » Enseignants

« **Dynamisme** » Enseignants

Réseau

« **Comité d'entreprise, vie sociale**

« **au cœur de l'entreprise** » Enseignants

Réseau

Mais l'entreprise est aussi associée au stress, à l'exploitation...

- Méconnu, le monde de l'entreprise apparaît a priori comme un environnement extrêmement hostile



Stress 90%

Exploitation 62%

Discrimination 45%

« **Stress** » Enseignants « **Mal être** » Enseignants

« **Burn out jusqu'à en crever** »
Enseignants

« **Suicides** » Enseignants

« **Aliénation** » Enseignants « **Les salariés sont exploités** » Enseignants

« **Les gens les moins qualifiés sont exploités** » Enseignants

« **Inégalités** » Enseignants

« **Rendement** » Enseignants

« **Obligation** » Enseignants

« **Exigence de résultats** » Enseignants

« **Hierarchie avec une pression forte** »
Enseignants

... à la compétitivité et au chômage

- Méconnaissant le monde de l'entreprise, la compétitivité et le chômage font peur.

« Avec la compétitivité, ils sont obligés de survivre » Enseignants

« Il y a de la compétition interne et externe » Enseignants

« Chômage » Enseignants

« Licenciements » Enseignants

« Avec l'actualité, les jeunes ont peur du chômage dès le collège » Enseignants

« Le chômage s'est institutionnalisé, normalisé » Enseignants

3

Le portrait chinois de l'entreprise

La perception d'une puissance lointaine ou dangereuse

- Un lieu symbole de puissance économique «**La City** » Enseignants Réseau

« **Une capitale** » Enseignants Réseau

« **La Défense** » Enseignants Réseau

- Un animal fort et dangereux à la fois admiré et craint

« **Lion** » Enseignants Réseau

« **Lion** » Enseignants

« **Ours brun** » Enseignants

- Une voiture luxueuse ou sportive, peu écologique

« **Ferrari** » Enseignants

« **Jaguar** » Enseignants Réseau

« **Renault Safrane** » Enseignants Réseau

« **4x4 bien polluant** » Enseignants

- Une musique peu grand public

« **Musique classique** » Enseignants Réseau

« **9^e symphonie de Beethoven** » Enseignants Réseau

La perception d'un univers compétitif et inhumain

- Des plats pris rapidement qui évoquent la vitesse

« *Steak haché saisi* »

Enseignants Réseau

« *Lasagnes* » Enseignants

« *Fast food* » Enseignants Réseau

« *Plat Sodexo ou Picard* »

Enseignants

- Des films qui parlent de brutalité et de violence

« *James Bond* » Enseignants Réseau

« *La Firme* » Enseignants

« *Les temps modernes* »

Enseignants

« *Le diable s'habille en Prada* »

Enseignants

« *Battle royal* » Enseignants

- Des lieux inhospitaliers et des musiques « barbares »

« *L'enfer* » Enseignants

« *Electro hypnotique* » Enseignants

« *Couloir long sans fenêtre* »

Enseignants

« *Hard Rock* » Enseignants

Un monde incarné par des personnalités ambivalentes

- Des entrepreneurs innovants... et pour certains controversés

« **Henry Ford** » Enseignants
Réseau

« **Steve Jobs** »
Enseignants

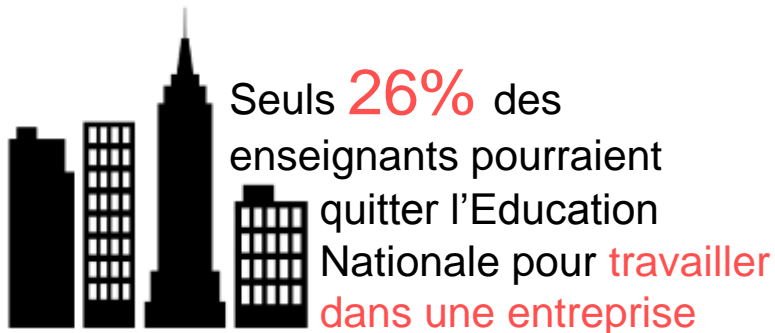
« **Henry Ford** » Enseignants

« **Mark Zuckerberg** »
Enseignants Réseau

« **Steve Jobs** »
Enseignants Réseau

- Il faut noter qu'aucune femme n'apparaît dans cet exercice.
L'entreprise serait-elle encore essentiellement masculine ?

Etre enseignant : une vocation que l'on n'est pas prêt d'abandonner...



Seuls **5%** mentionnent la convivialité

Des projections très différentes selon les groupes

Les enseignants participants à des actions avec les entreprises se projettent dans des métiers qu'ils connaissent personnellement



Les autres enseignants se projettent plutôt dans des métiers qui symbolisent une certaine idée de la créativité et de la culture.

« *Dans la recherche et développement* » Enseignants Réseau

« *Veille technologique* » Enseignants Réseau

« *De la prestation de service, de l'accompagnement* » Enseignants Réseau

« *Événementiel* » Enseignants Réseau

« *Dirigeant d'entreprise dans le domaine du sport* » Enseignants

« *Publicité – Directeur de création* » Enseignants

« *Directrice artistique dans une boîte de com* » Enseignants

« *Libraire* » Enseignants

« *Dans l'édition* » Enseignants

« *Architecte* » Enseignants

« *Nez* » Enseignants

4

Une vision plutôt pessimiste de l'avenir professionnel des élèves

Quand ils pensent à l'avenir des jeunes...

43% sont optimistes

57% sont pessimistes




(2% sont très optimistes)



88%  pensent qu'il est aujourd'hui difficile pour un jeune de **trouver un emploi**



Mais pour **47%**  le métier idéal pour leurs élèves, reste le métier qui leur plaira, dans lequel ils s'épanouiront

Alors que **les élèves sont positifs**
lorsqu'il s'agit de leur avenir...

77%



des collégiens
de 3^{ème} sont **optimistes**
quand ils pensent à leur avenir.*

* Etude Opinionway – Treize articles pour Le réseau
septembre 2012

Portrait de l'élève qui a réussi

- Pour les enseignants, la réussite se traduit essentiellement par l'épanouissement personnel des élèves.

«**Heureux** » Enseignants

« **Confiance en lui** » Enseignants

« **Ouvert sur le monde** » Enseignants

« **Celui qui est à l'abri et peut subvenir à ses besoins primaires** » Enseignants

« **Il a trouvé sa place** » Enseignants

«**Un élève qui prend plaisir à travailler** »
Enseignants Réseau

« **Capable de se construire** » Enseignants

« **Capable de se réaliser** » Enseignants


«**Celui qui s'est adapté** Enseignants
Réseau

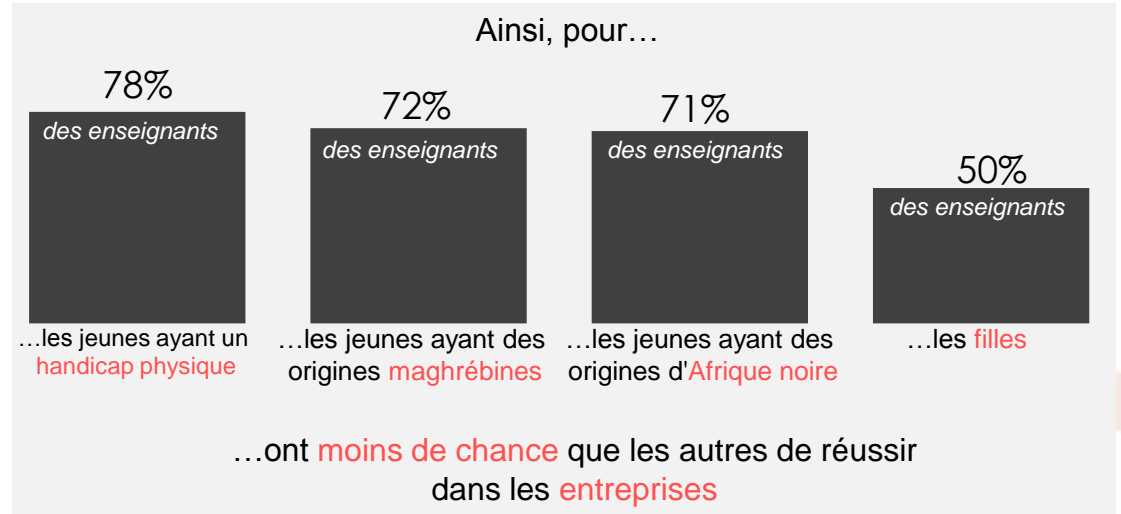
«**Pas forcément des tonnes de diplômes !**» Enseignants Réseau

5

L'entreprise perçue comme un lieu de discrimination

Les enseignants jugent la discrimination particulièrement répandue

66%  pensent que l'entreprise est un lieu où la **discrimination** est répandue



83%

Parmi ceux qui ont une mauvaise opinion des entreprises

Les enseignants jugent la discrimination particulièrement répandue

- De formes diverses, portée par l'entreprise elle-même ou par ses clients, la discrimination est aussi présente dans l'entreprise que dans le reste de la société.

« Tout dépend de la localisation et du secteur »

Enseignants Réseau

« La discrimination, c'est aussi beaucoup en milieu rural ! »

Enseignants Réseau

« C'est surtout dans les métiers tertiaires où l'on n'est pas encore habitué »

Enseignants Réseau

« L'entreprise est aussi discriminante que la société »

Enseignants

« Le prénom, le nom et l'adresse sont discriminant »

Enseignants

« Discrimination du client mais pas du chef d'entreprise »

Enseignants Réseau

« L'inquiétude ne vient pas de l'entreprise mais de l'environnement »

Enseignants Réseau

Un sentiment qui inhibe les élèves

- Pour les enseignants interrogés, la discrimination inhibe des élèves qui ont par ailleurs beaucoup de mal à se projeter dans un univers qu'ils connaissent très mal.

« Ils ont peur qu'avec leur nom, les entreprises ne les prennent pas »

Enseignants Réseau

« Les gens dans les entreprises n'ont pas ces a priori négatifs qu'on peut retrouver dans les peurs des élèves »

Enseignants Réseau

« Ils manquent de confiance en eux » Enseignants Réseau

« Ils disent qu'ils font les métiers pour eux : le Kebab du coin » Enseignants Réseau

« Ils cherchent la facilité » Enseignants Réseau

« Ils n'ont pas de vision de ce qu'est une entreprise » Enseignants Réseau

« La plus grande difficulté pour les élèves, c'est la façon de se présenter. Ils n'ont pas les codes » Enseignants

Une discrimination moindre à l'école

Et ils sont également nombreux à penser que...

...les jeunes ayant un
handicap physique

63%

...les jeunes ayant des
origines maghrébines

56%

...les jeunes ayant des
origines d'Afrique noire

55%

...ont moins de chance
de réussir à l'école

↓ Mais ils dénoncent aussi la
discrimination au sein de l'école

33% trouvent
qu'il y a de la discrimination à l'école

**«Il y a beaucoup de choses faites dans les établissements
pour éviter la discrimination » Enseignants Réseau**

L'école, un espoir pour les jeunes filles issues de l'immigration

- La réussite des jeunes filles issues de l'immigration est un sujet important pour les enseignants. Sans doute parce qu'il fédère toutes les ambitions de l'Education nationale : émancipation, parité, réussite scolaire...

« Les filles réussissent mieux que les garçons » Enseignants Réseau

« C'est plus simple pour les filles issues de l'immigration » Enseignants

« L'école est une sorte de sanctuaire où les filles se sentent mieux intégrées » Enseignants

« L'école, c'est le moyen de s'en sortir pour une fille, de s'émanciper et elles en sont conscientes ! »
Enseignants

« Les filles réussissent mieux parce qu'elles savent que l'éducation leur apporte l'émancipation, la libération » Enseignants Réseau

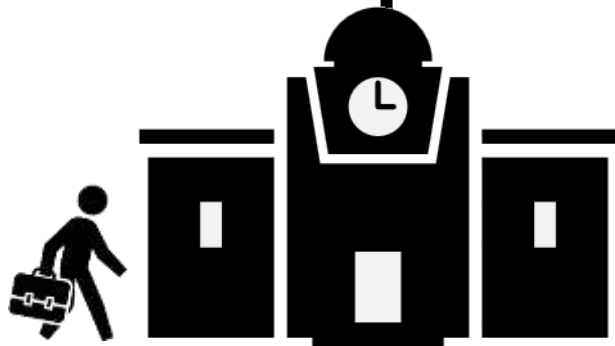
« Les filles sont soit très impliquées car soutenues par leurs famille, soit elles subissent des pressions folles pour arrêter leurs études »
Enseignants Réseau

« Les garçons ont le droit de sortir contrairement aux filles et se laissent happer par d'autres choses en dehors de l'école »
Enseignants

6

Des liens Ecole – Entreprise à renforcer

Une volonté de plus d'interactions école-entreprise



72% pensent que l'entreprise a sa place à l'école



71% pensent même que l'entreprise n'est pas suffisamment présente au sein de l'école à l'heure actuelle

Dispositifs qui ont leur place à l'école selon les enseignants

- **95%** : L'organisation de forums d'information et d'orientation
- **93%** : La mise en place de conférences de présentation de métiers
- **82%** : L'organisation d'ateliers professionnalisants permettant d'initier les élèves à différentes branches de métiers
- **81%** : L'intervention régulière de professionnels pour illustrer les enseignements des différentes matières enseignées
- **72%** : La simulation d'entretiens d'embauche
- **69%** : Des rencontres entre entreprises et élèves pour détecter de futurs talents

74%  estiment qu'obliger l'ensemble des enseignants à suivre un stage au sein d'une entreprise serait une bonne chose

Les enseignants « Réseau », militants de la relation école-entreprise

- Les enseignants en lien avec le Réseau sont de véritables ambassadeurs du développement des liens entre l'école et l'entreprise.

« L'entreprise a toute sa place dans l'école » Enseignants Réseau

« Il faut mettre en valeur le monde de l'entreprise, que les élèves en aient conscience dès la 6e » Enseignants Réseau

« Le stage, c'est indispensable »
Enseignants Réseau

« La présentation physique d'un métier est importante car le professionnel parle avec passion et les élèves voient l'âme du métier » Enseignants Réseau

Des dispositifs qui mériteraient d'être généralisés dans les établissements

- Pour eux, les enseignants doivent le plus souvent se débrouiller seuls avec cette mission peu organisée au sein des établissements.

« On doit se débrouiller. Chacun se fait son réseau de contacts » Enseignants Réseau

« Ce n'est pas organisé » Enseignants Réseau

« On passe beaucoup de temps à chercher des associations, des contacts » Enseignants Réseau

« A chacun ses astuces pour aider les élèves » Enseignants Réseau

« C'est les profs qui trouvent les stages » Enseignants

« Je ne connais pas d'organisme qui aident à trouver un stage » Enseignants

Un effort qui doit être également partagé par les entreprises

- Des entreprises dont l'organisation n'est que rarement adaptée à l'accueil des élèves

« Les entreprises ne font plus de visites parce que c'est trop de temps et d'agitation » Enseignants Réseau

« Les entreprises ne peuvent pas accueillir plus de 12 élèves à la fois »
Enseignants Réseau

« La stabilité financière de l'entreprise joue. Il faut qu'elle puisse dégager du temps » Enseignants Réseau

- Des entreprises parfois fermées sur elles-mêmes selon les enseignants « Réseau ».

« Milieu autocentré »
Enseignants Réseau

« L'entreprise est fermée sur son environnement » Enseignants Réseau

« C'est un milieu fermé » Enseignants Réseau

Mais la crainte de voir l'Education nationale perdre son « âme »

- Les autres enseignants craignent et rejettent une vision purement utilitariste de l'école.

« Ces dispositifs, ça peut être de la pub pour les grandes entreprises » Enseignants

« Quelles sont les limites ? A partir de quel moment l'un prend le dessus sur l'autre ? » Enseignants

« L'Education nationale devient un marché ? » Enseignants

« On ne travaille pas sur leur employabilité » Enseignants

« Une vision utilitariste de l'école, ça fait peur » Enseignants

« On leur donne autre chose que l'employabilité : la lecture donne plus d'intérêt à la vie que le travail ! » Enseignants

- Pour certains, il s'agit d'une démarche élitiste

« Ce sont des démarches anglo-saxonnes » Enseignants

« C'est élitiste et lié au mérite » Enseignants

« C'est juste pour détecter les élèves de grande qualité » Enseignants

Pour tous les enseignants, des formations doivent être mises en place

- Tous les enseignements demandent à être accompagné dans cette démarche et regardent avec intérêt les dispositifs existants.

« Il faut que les enseignants soient formés » Enseignants Réseau

« Les enseignants ne sont pas sensibilisés » Enseignants Réseau

« Il y a moins de 10% des enseignants qui sont proches de l'entreprise, à être formés à l'insertion professionnelle » Enseignants Réseau

« Je ne connais pas le Réseau. C'est intéressant » Enseignants

« Ca a l'air bien pour trouver des stages mais comment fait-on »
Enseignants

« On pourrait faire des choses mais il faut que ce soit désintéressé »
Enseignants

« Mais les enseignants ne veulent pas le faire sur leur temps libre »
Enseignants Réseau

Conclusion

Au final, il ressort de l'enquête un constat fort : certes l'entreprise a encore beaucoup de travail pour changer les a priori négatifs qu'elle véhicule auprès des enseignants.

Mais ces derniers font également preuve aujourd'hui d'une réelle ouverture à l'idée que chacun de ces mondes doit apprendre à mieux se connaître.



LeRéseau



**Le Réseau National des Entreprises pour l'Égalité des
Chances dans l'Éducation Nationale**

8/10 rue des Blés - 93210 la Plaine Saint Denis

Tel: +33 (0)1.49.98.51.35 / fax: +33 (0)1.48.21.78.54

email: info@lereseau.asso.fr

@LeReseau