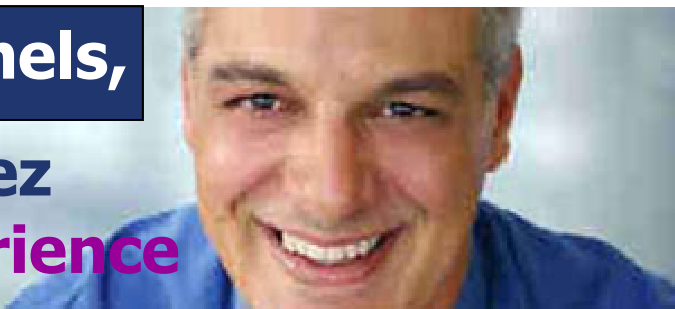


**Professionnels,**  
**Partagez**  
**votre expérience**



MINISTÈRE DE  
L'ÉDUCATION NATIONALE,  
DE LA JEUNESSE  
ET DE LA VIE ASSOCIATIVE

MINISTÈRE DE  
L'ENSEIGNEMENT SUPÉRIEUR  
ET DE LA RECHERCHE

# Conseiller-Echanger-Transmettre

N°1

## Edito

L'académie de Reims a réalisé ces dernières années un effort important pour structurer la relation des établissements au monde professionnel : création d'une mission Ecole/Entreprise, conclusions de nombreux accords-cadres, conventions, pour faire progresser concrètement les échanges avec les fédérations professionnelles et les branches... Depuis 2008, de nombreuses actions sont venues donner du corps et de la force à cette relation, au delà de la semaine Ecole/Entreprise.

Les Conseillers de l'Enseignement Technologique sont, dans ce paysage, les « médiateurs », des passeurs au quotidien de cette volonté d'échanges entre l'école et l'entreprise.

Près de deux cents dans l'Académie de Reims, ils contribuent à amplifier l'effort consenti pour que l'école et l'entreprise coopèrent positivement.

Jean-Yves LEDOUX—DAFPIC académie de Reims

## Les missions des CET

"Les Conseillers de l'Enseignement Technologique concourent à la concertation permanente entre l'Etat et les organisations professionnelles. Ils assurent une mission générale de liaison et d'information réciproque entre les branches d'activité professionnelle de leur compétence et les divers échelons de l'administration de l'éducation nationale. Ils sont donc des experts du monde professionnel dans le secteur qu'ils représentent.

Leurs attributions et leurs missions peuvent être classées en quatre grands domaines :

- **Participation aux examens professionnels** : les CET assu-

rent la présidence des jurys des C.A.P. et des B.E.P. Ils peuvent également être membres des autres jurys d'examen dans lesquels une représentation professionnelle est prévue.

- **Partenariat avec les établissements de formation technologique et professionnelle** : ils sont des interlocuteurs privilégiés et peuvent jouer un rôle de conseil et de facilitateur, notamment lors de l'analyse de l'offre de formation, de l'acquisition d'équipement, de la mise en place de coopérations technologiques et de partenariat avec le monde économique.

- **Acteurs ressources pour l'éducation à l'orientation** : en raison de leur vécu professionnel et de leur réseau relationnel, ils sont appelés à apporter leur concours aux actions d'information sur les métiers en faveur des collégiens et des lycéens.

- **Rôle d'expertise et de conseil** : les CET peuvent participer, en qualité de représentants qualifiés d'une branche professionnelle, aux diverses instances régionales ou nationales qui ont à connaître de l'enseignement technologique et professionnel.

## Dans ce numéro :

<b>Edito</b>	<b>1</b>
<b>Missions des CET</b>	<b>1</b>
<b>CET Correspondants</b>	<b>2</b>
<b>Les CET vus par ...</b>	<b>3</b>
<b>Animation des CET</b>	<b>3</b>
<b>Infos diplôme</b>	<b>3</b>
<b>Partage d'expériences</b>	<b>4</b>
<b>Contacts</b>	<b>4</b>



## La journée des CET correspondants

### Quels rôles pour les CET correspondants ?

C'est sous ce thème fédérateur et d'actualité que l'AFDET a organisé une réunion nationale à Paris, rassemblant des Conseillers de l'Enseignement Technologique mais aussi de très nombreux représentants institutionnels des académies. L'académie de Reims était bien sûr présente et représentée par des inspecteurs, proviseur, chargée de mission et IPE.

C'est Jacques Lair, Président national de l'AFDET, qui a ouvert ce colloque rappelant à l'ensemble des participants que les CET existent depuis 1946 et précisant également leur rôle et leur importance dans la relation entre l'école et l'entreprise.

La circulaire de juillet 2009

prévoit la mise en place de « CET Correspondants », il y a donc nécessité de réfléchir à cette nouvelle fonction.

Avant que ne débute la première table ronde, Viviane Derive, Secrétaire Générale de l'Afdet, a présenté des statistiques fort intéressantes sur le corps des CET aujourd'hui. Quelques unes méritent que l'on s'y attarde :

- Il y a aujourd'hui 4076 CET nommés dans 28 académies (196 en Champagne-Ardenne).
- On trouve en moyenne 145 CET par académie, mais la situation est loin d'être uniforme.
- Deux Commissions Professionnelles Consultatives (CPC) sont fortement représentées, la Métallurgie et le Bâtiment et les Travaux Publics qui

regroupent à elles deux plus de 39% des CET.

- 50% des CET sont des employeurs, 25% sont salariés, 15% sont retraités et 10% sont artisans.

Trois tables rondes se sont ensuite déroulées avec des témoignages de CET appartenant à des Commissions Paritaires Consultatives (CPC) différentes, mais aussi des échanges nourris avec la salle sur la fonction des CET Correspondants et les manières d'exercer leur activité.



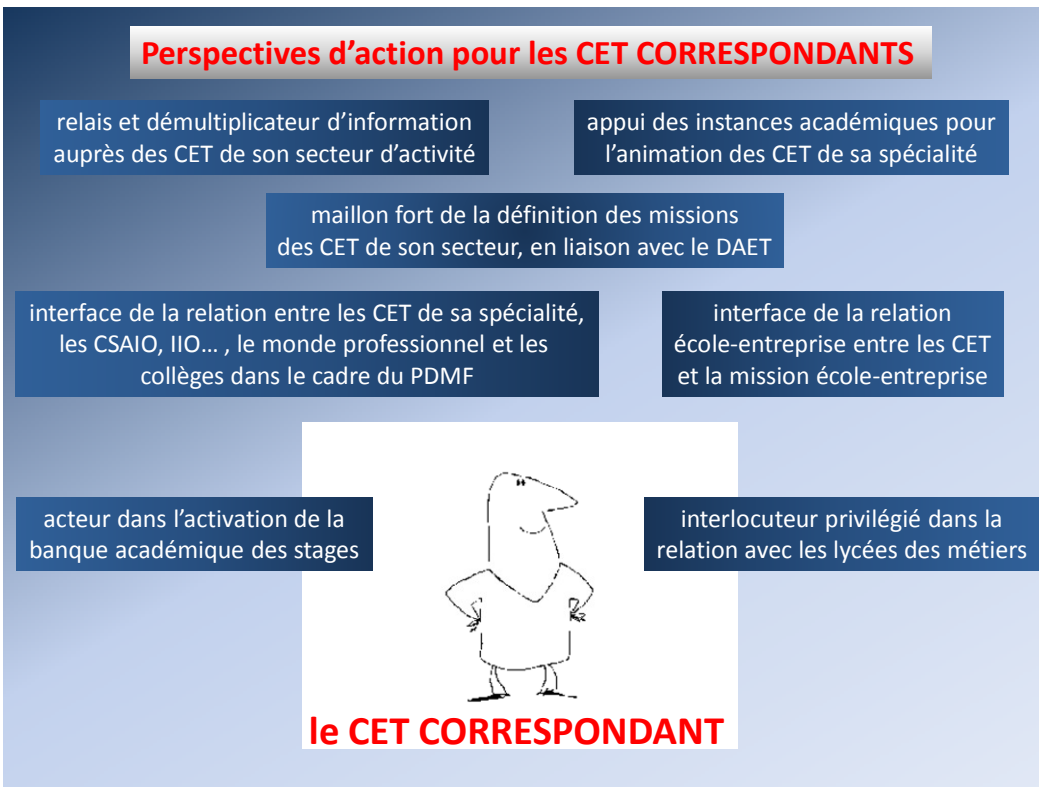
**« 196 CET en Champagne-Ardenne »**



## Qu'est-ce qu'un CET Correspondant ?



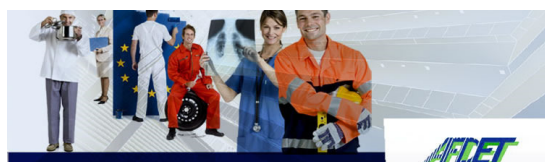
**Un CET Correspondant par CPC dans chaque académie**



## Une aide précieuse pour vos missions

L'Association Française pour le Développement de l'Enseignement Technique (AFDET) vous apporte, à l'aide de fiches conseils, quelques précisions dans l'exercice de vos missions. Fiches ci-dessous téléchargeables à l'adresse suivante : <http://afdnet.org/2009/index.php3> Rubrique « Les CET », Ressources nationales CET.

- Présider un jury d'examen de niveau V (CAP-Mention Complémentaire)
- Participation aux commissions d'élaboration et de choix de sujets d'examens
- Rôle de conseil lors de l'analyse de l'offre de formation
- Rôle de conseil lors de l'acquisition d'équipement et de la mise en place des coopérations technologiques pour les établissements de formation
- Rôle de conseil lors de la mise en place de partenariat avec le monde économique
- Le dispositif de la relation Ecole-Entreprise
- Participation à l'information sur les métiers en collège
- Participation à l'information sur les métiers en lycée
- Accompagnement à la labellisation des lycées des métiers
- Les Commissions Professionnelles Consultatives (CPC)



## L'importance des CET dans le processus éducatif

Le CET est un partenaire important de l'Education Nationale. Il est amené à intervenir en formation initiale, en formation continue et en VAE. L'inspecteur invite les établissements à le solliciter afin qu'il puisse les conseiller, faire le lien avec l'environnement économique.

Il peut ainsi participer aux épreuves professionnelles pratiques en évaluation ponctuelle et en cours de formation et conseiller les EPLE notamment dans le choix d'équi-

pement.

L'inspecteur propose également au CET correspondant à la Commission Professionnelle Consultative concernant sa discipline d'assurer la présidence des jurys des CAP et des BEP. Il peut aussi participer aux autres jurys en tant que membre.

Le corps d'inspection participe à l'information et à la formation des CET sur les modalités de leurs missions, sur les évolutions de l'enseignement technologique

et professionnel.

L'inspecteur d'orientation le sollicitera plus particulièrement pour intervenir dans les collèges et les lycées dans le cadre du Parcours de Découverte des Métiers et des Formations.

Le CET peut également accompagner l'inspecteur en tant qu'auditeur dans le cadre de la labellisation des Lycée des métiers.

Bertrand LEMAITRE—IEN-ET STI

## Animation des CET dans l'académie de Reims

- Sept : Relance des CET par mail pour participer aux actions REE au cours de l'année scolaire 2011/2012 : les établissements accueillent les Boss, intervention en cours, visite d'entreprise...
- Sept/Oct : Campagne de recrutement des CET Correspondant
- 1er trimestre : Rencontres CET/Rectorat dans chaque département

Retrouvez

- la liste des CET de l'académie
- Des informations régulières sur

[www.blogree-ac-reims.com](http://www.blogree-ac-reims.com)



Infos diplômés

### Rénovation en cours des référentiels

- Bac Pro Pilotage des Systèmes de Production Automatisée
- CAP Conduite de Systèmes Industriels

### Rentrée 2011 :

- ouverture de la **Mention Complémentaire Technicien en Energies Renouvelables** au LP Croix Cordier de Tinqueux
- Ouverture du **Bac Pro Accompagnement, soins et Service à la personne** :
  - option A : à domicile
  - option B : en structure

## Expériences vécues par les CET



**Odile Vittoni :** Salariée Entreprise Carrard Services. Responsable du site de Charleville (100 agents)  
CPC n°6 – Chimie, bio-industries, environnement.

Madame Vittoni, après avoir participé à deux jurys dans le cadre de la Validation des Acquis de l'Expérience (VAE) ne regrette pas de s'être engagée dans cette nouvelle mission qu'elle considère enrichissante où elle apporte sa contribution professionnelle. Deux jurys, cela peut paraître faible mais il est en rapport avec le titre de sa spécialité « CAP maintenance et hygiène des locaux (MHL) » qui est peu demandé.

Madame Vittoni entretient d'excellents rapports avec les professeurs et le chef de travaux du lycée Armand Malaise, ce qui lui permet d'être bien « armée » pour mener les entretiens. Elle accueille au sein de son entreprise de nombreux stagiaires de ce lycée, stages allant de 2 à 4 semaines, ce qui lui permet de repérer certains élèves. Démarche qui l'a conduite à embaucher plusieurs personnes de 2<sup>ème</sup> année.

Au sein de son entreprise qui emploie environ 500 agents sur le plan régional, Madame Vittoni fait la promotion de la VAE mais elle constate une certain désintérêt de la part de ses collègues, ce qu'elle regrette beaucoup.

Pour conclure, Madame Vittoni confie qu'elle a décidé de s'engager elle-même dans un parcours VAE « Bac Pro Maintenance et Hygiène des Locaux », comme quoi....

**Son souhait :** *devenir formatrice MHL au sein d'un organisme de formation.*

### Vos contacts :

**Jean-Yves LEDOUX**  
Délégué académiques aux  
formations professionnelles  
initiale et continue  
03 26 61 20 53  
jean-yves.ledoux@ac-reims.fr

**Sophie REINERT**  
Chargée de mission Relation  
Ecole/Entreprise  
03 26 05 20 65  
06 24 09 13 91  
sophie.reinert@ac-reims.fr

**Jean-François PAGNON**  
Ingénieur pour l'Ecole  
03 26 61 20 79  
06 72 79 65 74  
jean-francois.pagnon@ac-reims.fr



**Jean Luc Nivois :** Serrurier- métallier  
ferroonnier à Mardeuil (51).  
CPC n°3 – Métallurgie. Sous commis-  
sion Travail des métaux.

Jean Luc Nivois, CET depuis 2004, outre sa mission de membre de jury aux examens professionnels, se félicite de l'intérêt des élèves pour son action « découverte des métiers du bâtiment ».

Des collégiens pas choisis au hasard : en classe de 4<sup>ème</sup> et 3<sup>ème</sup>, ils ont entre 14 et 16 ans et se préparent à différents CAP dans un lycée ou en CFA.

Cette animation d'une journée en milieu scolaire, permet à ces jeunes adolescents de découvrir vingt-six métiers du bâtiment, du plus utilitaire au plus artistique, du plus simple au plus technique.

Les élèves touchent et sentent les matériaux les plus nobles de la construction : la terre, la pierre, le bois, le métal et le verre.

Jean Luc, « artisan messager » en sillonnant différents collèges, donne dans le concret en proposant aux élèves de réaliser eux-mêmes une petite construction habilement pensée puisque faisant appel à une multitude de métiers du bâtiment ;

La magie de la création fera peut être naître des motivations voire de toutes nouvelles vocations...

Mais l'essentiel de ces journées est d'offrir aux jeunes une information juste des métiers de l'artisanat du bâtiment.

Le conseil de Jean Luc aux collégiens : « *Soyez curieux ! il fait aller dans les entreprises, rencontrer les professionnels* ».



**Dominique Hautem :** Maître artisan électricien à Villers Marmery (51). Président de la CAPEB de la Marne. CET depuis une vingtaine d'années.

CPC n°3 – Métallurgie. Sous commission  
Electrotechnique, Electronique, automatisme et informatique.

Lors de la période des examens, Dominique Hautem préside les jurys de CAP mais ce qui l'inquiète le plus dans ce domaine c'est le barème de notation qu'il trouve trop scolaire et pas assez pratique.

Comme le souligne Dominique, qui s'investit sans compter, cette mission passionnante demande beaucoup de temps si l'on veut l'accomplir totalement. Etant en activité professionnelle, s'investissant dans un organisme syndical, il est parfois difficile de tout associer sans oublier la vie familiale.

Au cours de ces nombreuses interventions dans les établissements scolaires, il constate que les élèves ont besoin de s'imprégner de la vie en entreprise. A plusieurs reprises, Dominique a accueilli, au sein de son entreprise des professeurs et des élèves, les a emmené sur le terrain pour leur faire découvrir comme il dit « *la vraie vie* ».

Ce que Dominique met en avant comme un réel succès, c'est l'action de formation sur les courants faibles menée avec le lycée Saint Jean Baptiste de la Salle depuis deux années.

Constatant une faiblesse dans ce domaine avec les élèves qu'il accueille, il s'est rapproché des professeurs pour une demande de formation et suite à un travail commun, cette formation a été mise sur pied.

Et Dominique conclut : *Compte tenu de l'évolution des techniques, les jeunes doivent apprendre à apprendre !*

**Comme eux, vous souhaitez partager votre expérience avec le monde de l'éducation :**

**Contact : Jean-François PAGNON**