

PIQUER UNE DENTELLE IRREGULIEREMENT EPAISSE ET TRES AJOUREE

WWW.SENSOUSSI.COM

couturière autodidacte, c'est une méthode intuitive non théorique



Voici le problème en image

- des épaisseurs variables
- des jours énormes
- une grande souplesse du "tissu"

Voici le raisonnement

- essayer de piquer sur une chute, normale du pied presseur): échec
- essayer la surjeteuse, malgré
- réduire la pression du pied, échec
- constater que ce n'est pas l'aiguille tissu s'enfonce par le dessous. Un dessus) type "Téflon" ne présente donc pas d'intérêt. Il va donc falloir faire glisser par dessous.



normalement (aiguille 90, pression

l'évidence de l'échec: échec

changer l'aiguille (augmenter à 100):

qui a du mal à piquer, mais que le pied de biche plus glissant (sur le

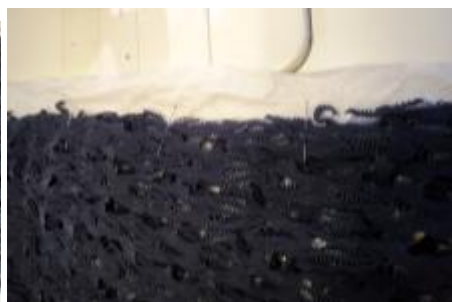
- tester le papier de soie glissé en dessous: parfois utilisé par exemple avec la mousseline afin d'éviter qu'elle ne glisse, il permet d'uniformiser la surface inférieure, le tissu est ainsi mieux entraîné: ça marche

NB: la pression du pied reste cependant réduite, l'aiguille reste en taille 90, en effet ici les "boucles" forment de grosses épaisseurs, une aiguille plus petite aurait du mal à traverser.

Autre partie du raisonnement de pas courageuse, laisser les coutures à cru et utiliser éventuellement du biais pour recouvrir celles-ci ou éviter les ourlets: le projet ici est un cache-coeur "serpillère", du moins dans un premier temps. En effet en rédigeant ce post je me demande si je ne vais pas ourler de biais, les bas de manches et corps.

En images

Ici couture des épaules, une seule ligne de piqûre, votre papier de soie est au dessous, 'enlever délicatement.

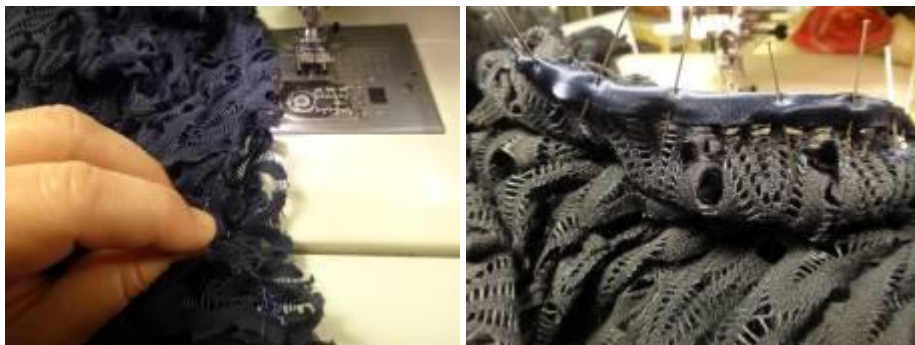




Ici, la ceinture est piquée sur les demi-devants, double ligne de couture, le papier de soie sera un peu plus difficile à enlever



Ici la fente laissée dans la couture de l'un des côtés est protégée par un biais, directement plié en deux est cousu toutes épaisseurs en une seule fois





ET VOILI

